



*Kuva Eija Pohtola*

# PARKANON KESKUSKOULU

## Koulukuja 14, Parkano

RAKENNUSDOKUMENTOINTI

15.4.2026

ARKKITEHTIHUONE ANTTI NIEMINEN OY / A-BUILD OY

## SISÄLTÖ

1 DOKUMENTOINNIN KUVAUS.....	3
2 ALUEEN NYKYTILA.....	3
Kohde.....	3
Perustiedot.....	3
3 RAKENNUKSEN LIITTYMINEN ALUEEN HISTORIAAN .....	5
Sanallinen kuvaus ja kartat .....	5
Parkanon keskuskoulu .....	5
4 RAKENNUKSEN HISTORIA JA KÄYTTÖTARKOITUS .....	7
Rakennus vuodelta 1954 .....	7
Muutokset 50-luvun lopulla .....	8
Muutokset 60-luvulla .....	9
Muutokset 90-luvulla .....	10
Korjauksia 2000-luvulla .....	11
5 NYKYTILANNE.....	12
6 RAKENNUSPIIRUSTUKSET .....	17
Muutokset 60-luvulla .....	18
Vuonna 1963 rakennettiin erillinen 2-kerroksinen rakennus, jossa oli liikuntasali ja opetustiloja. ....	18
Muutokset 90-luvulla .....	18
7 LÄHDELUETTELO .....	26

## 1 DOKUMENTOINNIN KUVAUS

Tämä rakennusdokumentointi on laadittu Parkanon keskuskoulusta Pirkanmaan maakuntamuseota varten. Rakennuksen ensimmäinen osa on valmistunut vuonna 1954 ja sitä on laajennettu monta kertaa eri vuosikymmeninä. Rakennuksen on kerrosalaltaan vuoden 1998 tietojen mukaan 4 531m<sup>2</sup>.

Dokumentointiraportin tilaaja on Parkanon kaupunki ja laatija Arkkitehtihuone Antti Nieminen Oy.

## 2 ALUEEN NYKYTILA

### Kohde

Keskuskoulu on Parkanossa historiallinen koulurakennus, jota on valmistunut v.1954 ja rakennusta on vuosikymmenten saatossa laajennettu moneen kertaan. Rakennus sijaitsee Parkanon keskustaajamassa puustoisien pientalovaltaisen alueen keskellä. Tontin yläpuolelle ja alapuolelle on kaavoitettu puistoalue. Tontin pihamaalta näkyy vanha Parkanon lukio rakennus, uusi yhtenäiskoulu Kaarna ja kirkon tapuli.

Koulurakennus ei ole enää opetuskäytössä, vaan kaikki opetus on siirtynyt v. 2019 valmistuneeseen Yhtenäiskoulu Kaarnaan. Kaarnassa toimii vuosiluokat 1.-9 sekä lukio.

Tontille on suunniteltu uutta päiväkotia, josta on tehty jo luonnokset hankesuunnitelmaa varten.

### Perustiedot

581-1-1027-13

Koulukuja 14, 39700 Parkano

Tontin pinta-ala on 24 600 m<sup>2</sup>

Rakennusoikeus e=0.30 on 7380 m<sup>2</sup>

Kerrosluke 3, vanhimman osan alla on kellari, n.200m<sup>2</sup>

Vanha opetusrakennus

Kerrosala,	4 531m <sup>2</sup>
Tilavuus	n18580m <sup>2</sup>

Kellarissa on lämmönjakohuone. Pihamaalla on runsaasti autopaikkoja.

Paloluokka P1





*Voimassa oleva kaavakartta v.2025, Parkanon kaupunki*



**ASEMAKAAVAMERKINNÄT JA -MÄÄRÄYKSET**

- AO-4

**Erillispienalojen korttelialue.**  
 Kullekin tontille saa rakentaa rakennusalan ulkopuolelle enintään 35 kerrosalaneliömetrin suuruisen yksikerroksisen talousrakennuksen, jonka etäisyyden naapuritontin rajasta tulee olla vähintään 4 metriä, ellei rakennusvalvontaviranomainen naapurin suostuttua salli rakentamista lähemmäksi rajaa. Rakennukset ja rakennusosat on korttelissa suunniteltava siten, että ne muodostavat ehyen kokonaisuuden. Tällöin on kiinnitettävä erityistä huomiota rakennusten luontevaan sijoittamiseen maastoon, julkisivujen, materiaalien ja kattomuotojen sopivuuteen toisiinsa.
- PL

**Lähipalvelurakennusten korttelialue.**
- YU

**Urheilutoimintaa palvelevien rakennusten korttelialue.**
- Lähevirkistysalue.**  
 Alueen puusto tulee säilyttää tai hoitaa sitä niin, että liito-oravan liikkumisen kannalta riittävä puusto säilytetään.
- Urheilu- ja virkistyspalvelujen alue.**
- ET

**Yhdyskuntateknistä huoltoa palvelevien rakennusten ja laitosten alue.**
- /s

**Alue, jolla ympäristö tulee säilyttää.**  
 Alueen kulttuurihistoriallisesti arvokas ympäristö tulee säilyttää. Rakennuksissa tai rakennelmissa suoritettavien korjaus- ja muutostöiden tulee olla sellaisia, että rakennuksen tai rakennelman kulttuurihistoriallinen ja taajamakuvan kannalta merkittävä luonne säilyy. Uudisrakentaminen tulee sopeuttaa alueen maisemallisiin ja kulttuurihistoriallisiin ominaispiirteisiin. Ennen kulttuurihistoriallista ympäristöä muuttaviin toimenpiteisiin ryhtymistä on alueellisesti vastuuseolle (Pirkanmaan maakuntamuseo) varattava tilaisuus lausunnon antamiseen.
- 3 m kaava-alueen rajan ulkopuolella oleva viiva.

## 4 RAKENNUKSEN HISTORIA JA KÄYTTÖTARKOITUS

Parkanon keskuskoulun ensimmäinen osa on valmistunut vuonna 1954.

1950-luvun osa edustaa tyypillistä sodan jälkeistä kouluarkkitehtuuria; suoralinjainen, tiilirakenteinen ja vaaleaksi rapattu monikerroksinen aumakattoinen koulurakennus.

1950-luvun rakennuksessa on myös kellari.

Vuonna 1963 rakennettiin erillinen 2-kerroksinen koulurakennus, jossa oli liikuntasali ja opetustiloja. Ulkokuori oli levy pintainen ja väritykseltään vaalea, katonna oli alunperin pulpettikatto.

Merkittävin muutos koulurakennuksiin tehtiin 1990-luvulla. Vuonna 1991 aloitettiin laajat laajennus- ja muutostyöt, jossa vanhat rakennukset yhdistettiin monimuotoisella laajennusosilla. Laajennusosat ovat vaalean keltaista tiiltä ja ison rakennusmassan katoksi muodostui aumakatto. Ikkunat on vaihdettu puu-alumiini-ikkunoiksi. Laajennettu koulu otettiin käyttöön 19.3.1993 ja siellä toimi myös alakoulu. Pihamaalla sijainnut wc ja varastorakennus purettiin. Viimeinen laajennus rakennettiin v.1998 ja samalla purettiin pihamaalta puurakennus ns. Puupää.

Rakennukseen on tehty paljon laajennuksia, mutta 50-luvun rakennus erottuu rakennusmassasta myöhemmin tehtyjen matalien laajennusten keskeltä sisäänkäynnin puolelta ja takapihalla rakennuksen julkisivu näkyy kokonaan, Erilaiset rakenteet on esitetty Ramboll Oy:n kosteus- ja sisäilmateknisessä kuntotutkimuksessa, eikä niitä erikseen tässä esitetä.

Koulukokonaisuus on monimuotoisuudestaan huolimatta eheä. Eri aikakauden rakennusosat kytkeytyvät toisiinsa ja eri vuosikymmeninä tehdyt laajennukset erottuvat omaksi aikakaudekseen.

### Rakennus vuodelta 1954



*Keskuskoulun takajulkisivua, vanhin osa vuodelta 1954. Kuva 2026 Eija Pohtola*



*Koulurakennus etujulkisivu, 3-kerroksinen rakennus vuodelta 1954, edessä 1-kerroksinen laajennus 1950-luvun lopulta. Vasemmalla ja oikealla 90-luvun laajennusosat. Kuva 2026 Eija Pohtola*

### **Muutokset 50-luvun lopulla**

50-luvun lopulla rakennettiin rakennukseen kylkeen pihan puolelle 1-kerroksinen laajennus. Laajennusosa on tiilirakenteinen ja vaaleaksi rapattu ja siinä on loiva pulpettikatto. Laajennuksella saatiin kouluun kaksi luokkatilaa lisää.



*Koulurakennus päädyistä etujulkisivulle päin. Edessä, 3-kerroksisessa rakennuksessa kiinni oleva 1-kerroksinen laajennus 1950-luvun lopulta. Etualalla ja oikealla 50-luvun rakennuksen jatkeena 90-luvun laajennusosat. Kuva 2026 Eija Pohtola*

## Muutokset 60-luvulla

Vuonna 1963 rakennettiin 2-kerroksinen erillinen rakennus 50-luvun koulurakennuksen viereen. Rakennuksessa sijaitsivat liikuntasali ja opetustiloja. Tyyliltään 1960-luvun arkkitehtuuria. Julkisivut ovat levyntaisia ja alun perin rakennuksessa oli pulpettikatto, joka muutettiin 1990-luvulla aumakatoksi.



Ote Ramboll Oy:n tekemästä Kosteus- ja Sisäilmateknisestä Kuntotutkimuksesta v.2014



Vuoden 1963 laajennuksen levyntainen takajulkisivu, oikealla ja vasemmalla vuoden 1991 laajennusosia.

## Muutokset 90-luvulla

v. 1991 yhdistettiin 2-kerroksisella pitkällä laajennusosalla 50-luvun ja 60-luvun rakennukset. Myös 1954-vuoden rakennuksen päätyyn lisättiin v.1991 matala yksikerroksinen tiilipintainen laajennusosa. Rakennusten katto muotoutui aumakatoksi.

Alakoulu sai rakennuksesta luokkatilat. Luokkatiloja oli koulussa yhteensä 31 kpl. Lisäksi rakennettiin ruokala ja keittiö ja muokattiin muutostöillä olemassa olevia tiloja koulun tarpeisiin sopiviksi sekä rakennettiin sisäänkäyntikatoksia. Pihamaalla sijainnut wc ja varastorakennus purettiin

Koulurakennuksesta tuli laajennuksineen matala, monimuotoinen ja moniulokkeinen rakennusmassa, jossa vuoden 1963 rakennus jäi etupuolelta rakennusmassan keskelle, takapuolelta 60-luvun osan erottuessa vaaleana levypintaisena julkisivuna ja liittyen saumattomasti uudempiin laajennusosiin. 60-luvun rakennuksen katto muuttui aumakatoksi. 1950-luvun rakennus erottuu rakennusmassasta hyvin.

Etupuolen eli sisäänkäyntipuolen laajennusjulkisivut ovat suoralinjaisia. Pitkän julkisivumassan katkaisee sisäänkäyntikatos. Julkisivut ovat vaalean keltaista tiiltä ja ikkunoiden yläosat vaaleaa levyrakennetta. Rakennuksen toiseen päätyyn lisättiin yksikerroksinen tiilipintainen ja aumakattoinen laajennusosa. Vuoden 1991 laajennusten yhteydessä 50- ja 60-luvun sisäpinnat ja julkisivut peruskorjattiin ja vaihdettiin ikkunat puu-alumiini-ikkunoiksi. Vuonna 1991 on myös tehty talotekniikan peruskorjaus koko rakennuksen osalta.

Rakennusta on laajennettu viimeisen kerran v. 1998, jolloin eteläpäätyyn tehtiin matala tiilipintainen laajennusosa. Samalla purettiin erillinen 840m<sup>2</sup> ns. puupää-rakennus. Pihamaalla sijainnut wc ja varastorakennus purettiin v.1991.

Vuoden 1991 ja 1998 laajennusten ark-suunnittelijana on ollut Arkkitehtitoimisto Mikko Knuuti Ky ja Rakennesuunnitelmat on tehnyt Hans Danielsson Oy. Rakennusurakoitsijana toimi paikallinen rakennusliike Väinö Viitasalo. Tiedot vuosilukuineen Ramboll Oy 6.11.2023 kosteus- ja sisäilmateknisestä kuntotutkimuksesta, rakennuslupakuvista sekä lehtileikkeistä.



Vuoden 1991-laajennusosan 2-kerroksinen julkisivu.



Vuoden 1990-luvun laajennusosan 2-kerroksinen julkisivu.



Vuoden 1991-laajennusosan 1-osainen pääty.

## Korjauksia 2000-luvulla

V. 2005 uusittiin 50- ja 60-lukujen rakennusten alapohjarakenteita ja loput 50-luvun rakennuksen alapohjarakenteista v. 2014.

V. 2014 on korjattu 50-lun rakennuksen ulkoseinärakenteita ja ulkoseinästä väliseinäksi muutettuja rakenteita. Lisäksi v. 1991 laajennuksen rakenteiden ilmatiiveyttä on parannettu tiivistyskorjauksilla. V. 2014 on uusittu ilmastointia. Vuoden 2014 jälkeen ei ole tehty merkittäviä korjaustoimenpiteitä.

Rakenteiden muutossuunnitelmia on tehnyt v. 2005 ja 2014 A-insinöörit Oy Korjaustiedot vuosilukuineen Ramboll Oy 6.11.2023 kosteus- ja sisäilmateknisen kuntotutkimuksesta.

## 5 NYKYTILANNE

Rakennuksessa on tehty vuosien varrella paljon laajennuksia. Rakennusmassasta on muotoutunut pitkänomainen ja samalla monimuotoinen, jossa on runsaasti lisäsiipiä ja sisäänkäyntikatoksia. Laajennus on aina jatkettu edellisen kylkeen tai pätyyn. Koulukokonaisuus on monimuotoisuudestaan huolimatta eheä. Eri aikakauden rakennusosat kytkeytyvät toisiinsa ja eri vuosikymmeninä tehdyt laajennukset erottuvat omaksi aikakaudekseen. Kaikkea yhdistää julkisivujen vaalea värimaailma.

Ramboll Oy on tehnyt 6.11.2023 kattavan kosteus- ja sisäilmateknisen kuntotutkimuksen, jossa on selvitetty rakennuksen erilaiset rakenteet, lämmitys ja ilmanvaihtojärjestelmät.

Ramboll Oy:n Kuntotutkimus esittää toimenpidesuositukset rakennuksen mm. rakenteiden ja ilmanvaihdon peruskorjaukseen. 1950-luvun rakennuksen osalta peruskorjaustasoiset toimenpiteet vaativat laajoja purku- ja korjaustoimenpiteitä, jotka eivät käytännössä ole kustannustehokkaita käyttöä turvaavia, jotta niillä voidaan saavuttaa riittävän hyvä sisäilman laatu. Kuntotutkimus on suosittanut 1950-luvun osalta harkitsemaan tilojen poistamista käytöstä.

Koulurakennus ei ole enää opetuskäytössä, vaan kaikki opetus on siirtynyt v. 2019 valmistuneeseen Yhtenäiskoulu Kaarnaan. Kaarnassa toimii vuosiluokat 1.-9 sekä lukio.

Keskuskoulun rakennuksessa toimii tällä hetkellä päiväkotia, esikoulu, keittiö ja ruokasali ja liikuntasali. Liikuntasalia käytetään harrastustoiminnassa iltaisin, kun päiväkotia on kiinni.

1950-luvun rakennusosa on Ramboll Oy:n kuntotutkimuksen suosituksen mukaisesti suljettu käytöstä kokonaan.

Tontille on suunniteltu uutta päiväkotia, josta on tehty jo luonnokset hankesuunnitelmaa varten. Vanhalle koulurakennukselle on tarkoitus hakea purkulupaa.

Valokuvia nykytilanteesta:



*Julkisivu etupiha, vanhin 1950-luvun 3-kerroksinen osa. Päädyssä 90-luvun yksikerroksiset laajennusosat ja oikealla 90-luvun kaksikerroksinen laajennusosa. Kuva Eija Pohtola*



90-luvun kaksikerroksinen laajennusosa. Kuva Eija Pohtola



Takajulkisivu 90-luvun laajennusosa sekä sisäänkäyntikatoksen takana 60-luvun osa.



Takajulkisivu 60-luvun laajennusosa, vasemmalla 1991 laajennusosaa sisäänkäyntikatoksineen



*Takajulkisivua. Matalat tiilipintaiset laajennusosat vuodelta 1991.*



Takajulkisivu 50-luvun alkuperäinen rakennus.



Takajulkisivua, Vuoden 1991 laajennus



Pääty Koulukuja, oikealla 1998 laajennus, vasemmalla 1991 laajennus, taustalla 50-luvun rakennus



Pääty Koulukuja 14



*Ikkunadetaljiikkaa Koulukujan päädyn laajennusosassa. Laajennus tehty v. 1991, Arkkitehti Mikko Knuuti*

Keskuskoulun sisäkuvia:



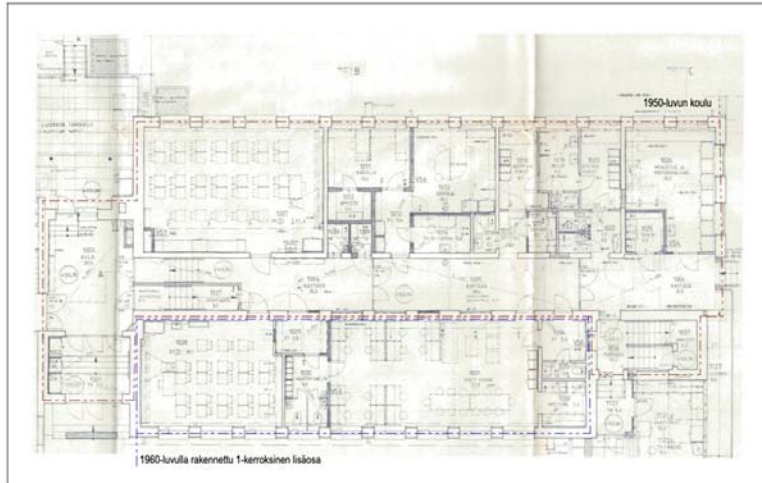
*Kuvia pääsisäänkäynnin porrashuoneesta 2024,*

## 6 RAKENNUSPIIRUSTUKSET

Keskuskoulun rakennusmassa on muotoutunut vuosikymmenten saatossa.

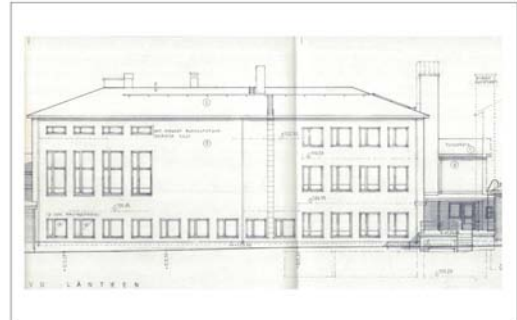
Rakennuspiirustuksia vuoden 1953 rakennuksesta.

*Piirustukset vuoden 1991 rakennusluvasta, vuoden 1953 rakennus rajattu punaisella viivalla*

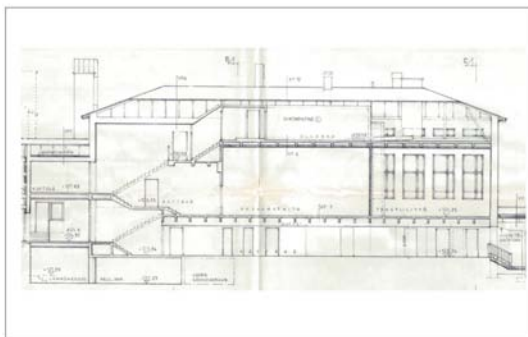


*Julkisivut ja leikkaukset v. 1991 rakennuslupakuvista  
Takajulkisivu , jossa näkyy myös laajennusosat.*

*Julkisivu edestä, jossa myös 1963 lisäosa*



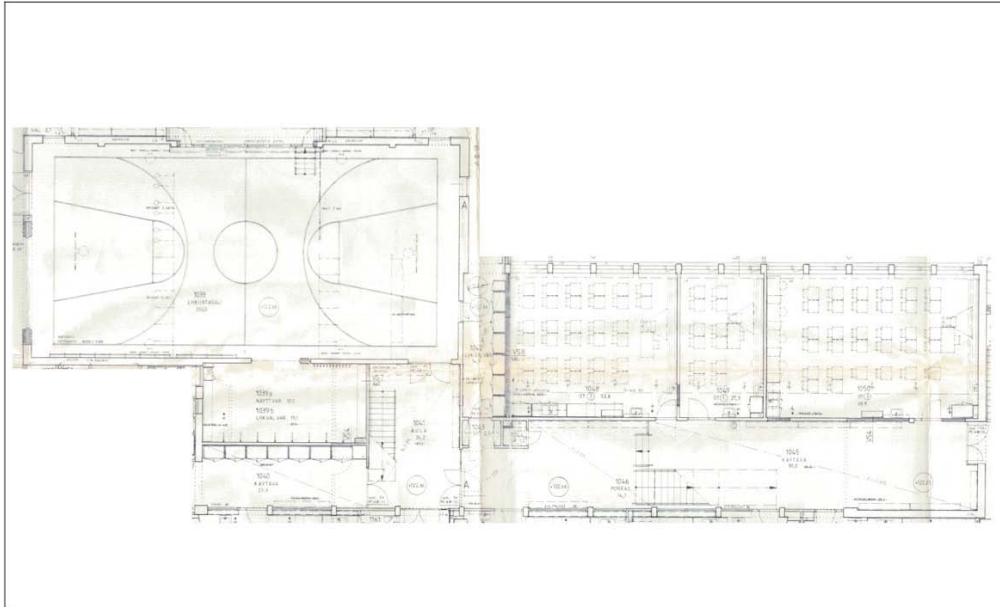
*Leikkauksia*



### Muutokset 60-luvulla

Vuonna 1963 rakennettiin erillinen 2-kerroksinen rakennus, jossa oli liikuntasali ja opetustiloja. Lisäksi vanhan koulun etupuolelle rakennettiin yksikerroksinen lisäosa

1963 vuoden erillisen rakennuksen pohjapiirustus, v.1991 rakennuslupakuvasta



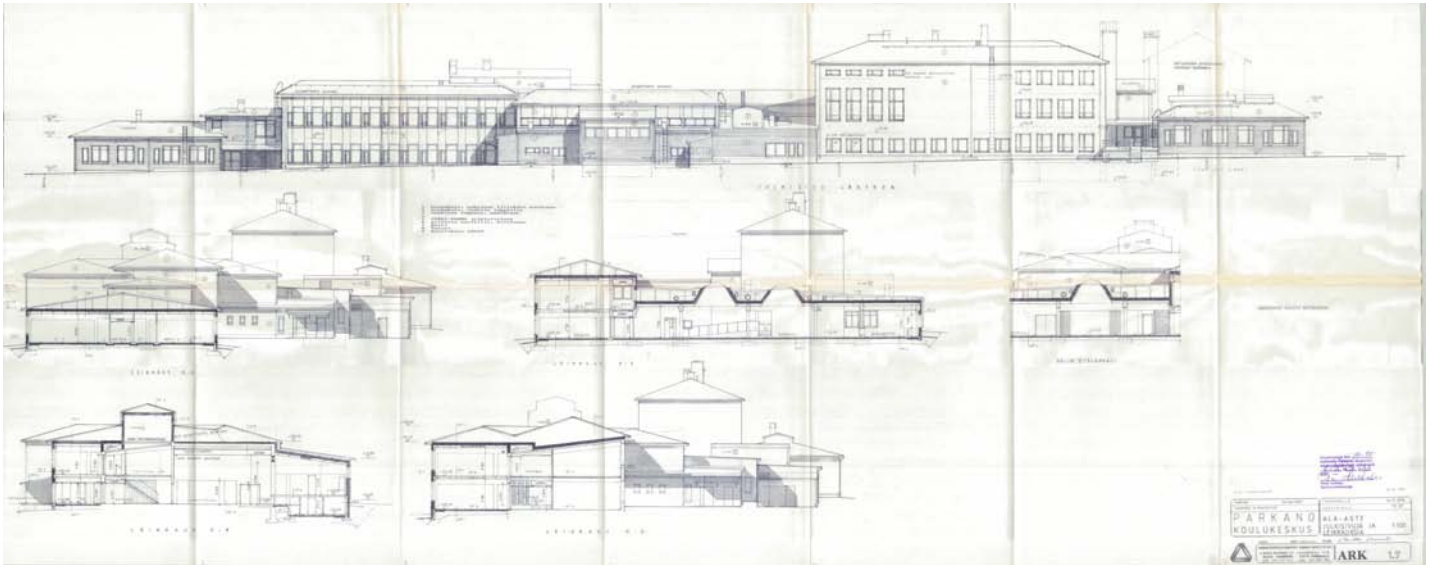
### Muutokset 90-luvulla

1990-luvulla 50- ja 60-lukujen rakennukset yhdistetään, tehdään suuret laajennusosat ja laajat muutostyöt. Rakennuksen koko massa muuttuu monimuotoiseksi isoksi koulurakennukseksi.

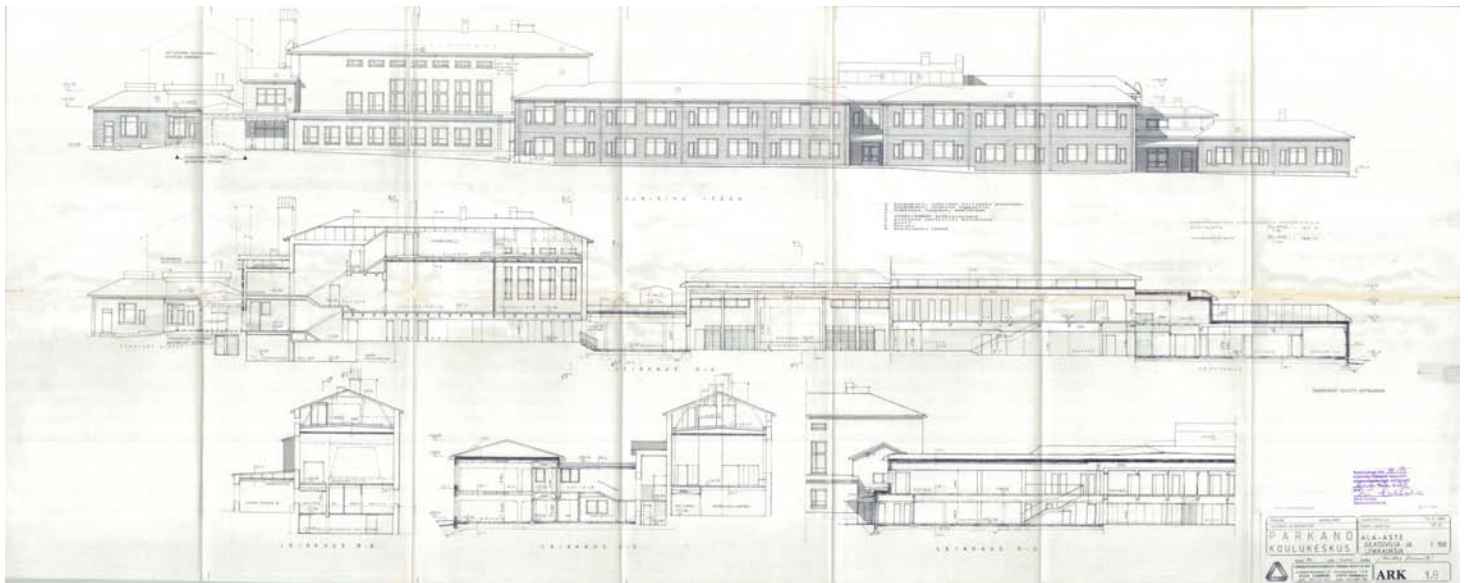
v.1991 rakennuslupakuvan asemapiirros



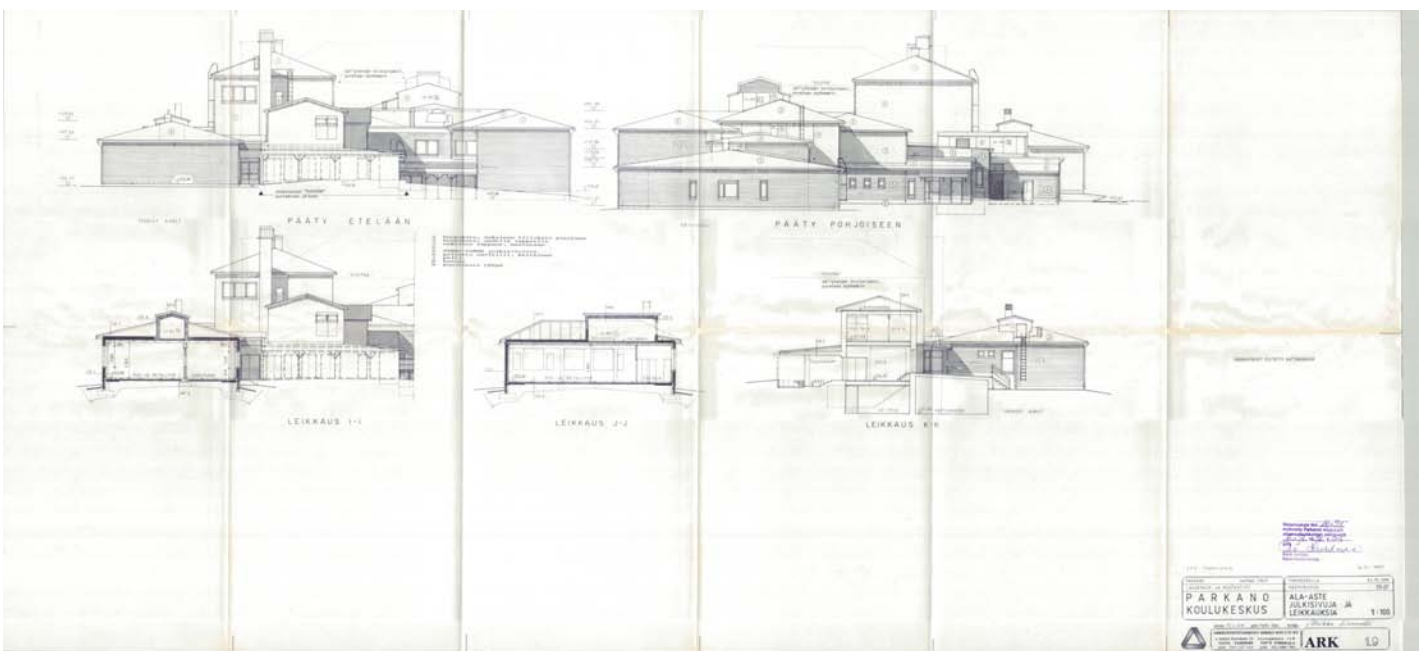
v.1991 rakennuslupakuvan julkisivut etupihan puolelta



v.1991 rakennuslupakuvan julkisivut takapihan puolelta sekä leikkaukset

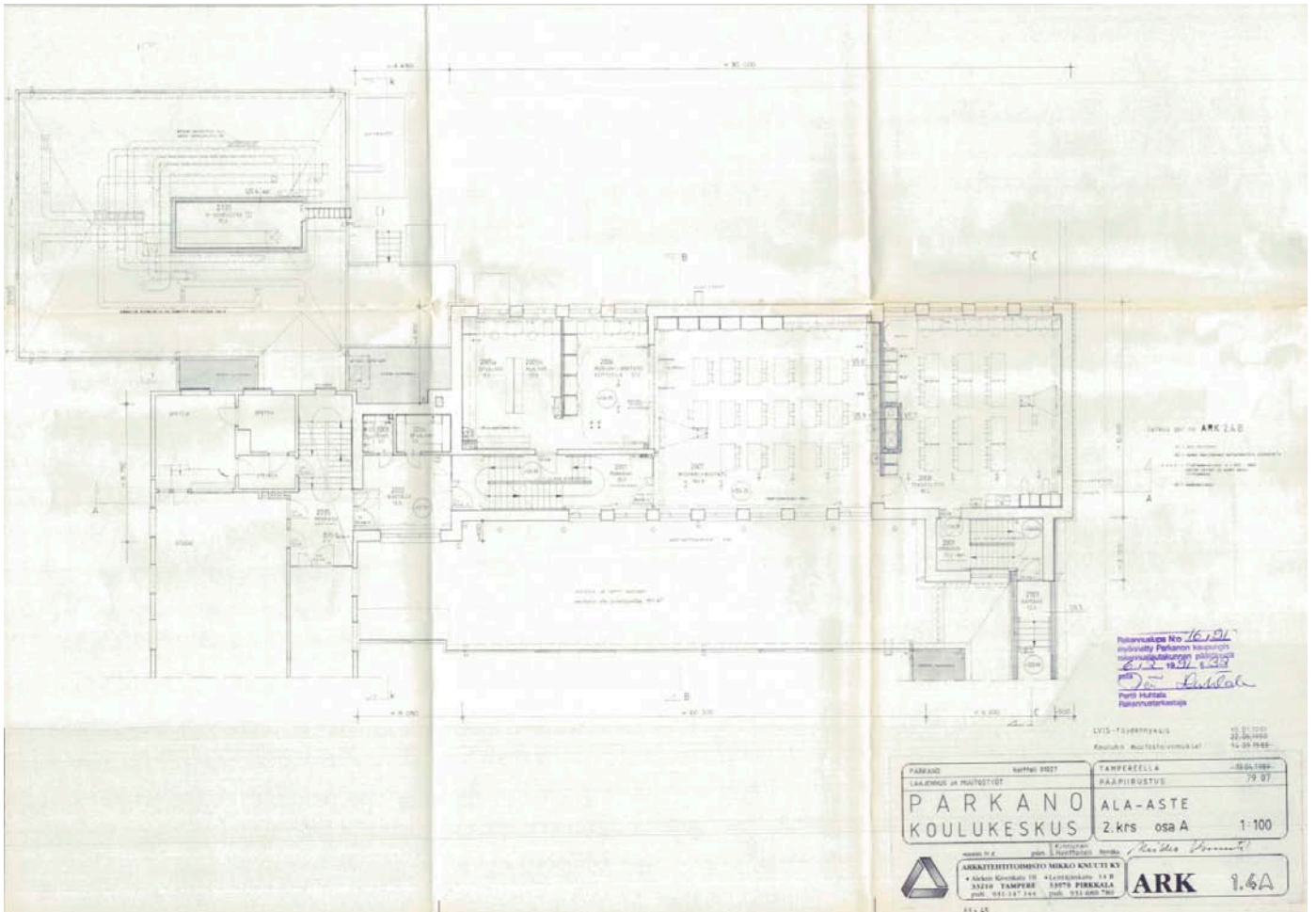


v.1991 rakennuslupakuvan julkisivut päädyistä sekä leikkaukset

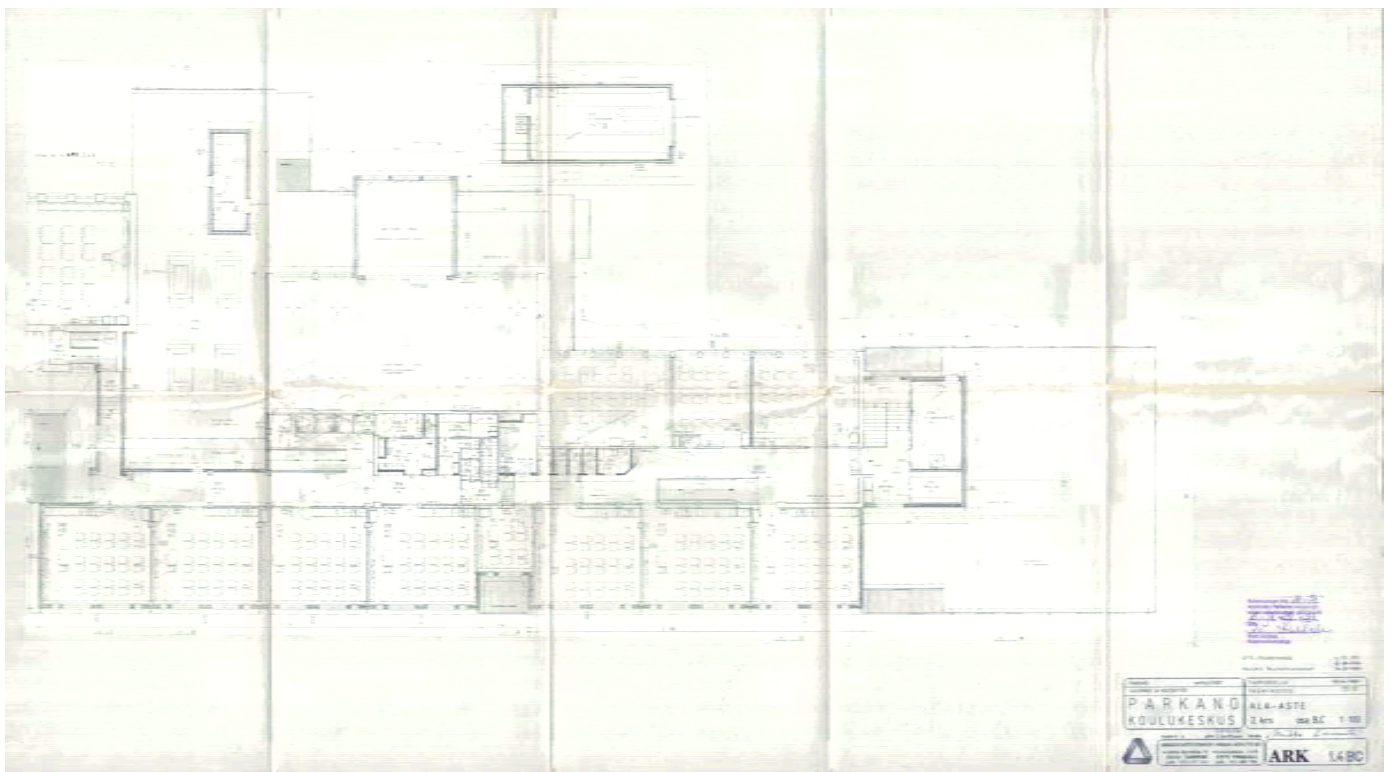




v.1991 rakennuslupakuvan pohjapiirustus A-osa, laajennusosa vasemmalla päädyssä, 2krs

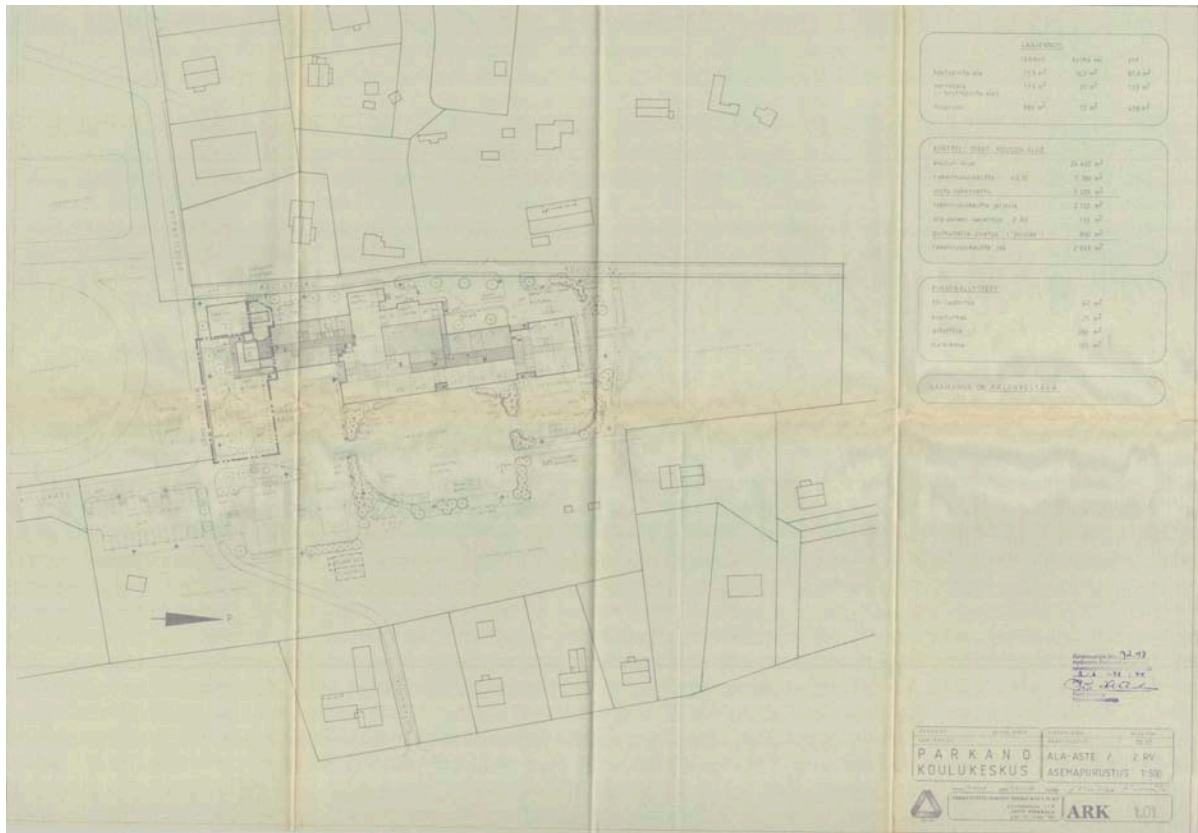


v.1991 rakennuslupakuvan pohjapiirustus B-osa, rakennukset yhdistetty ja tehty laajennusosa päättyyn ja etu- ja takapihan puolelle, 2krs

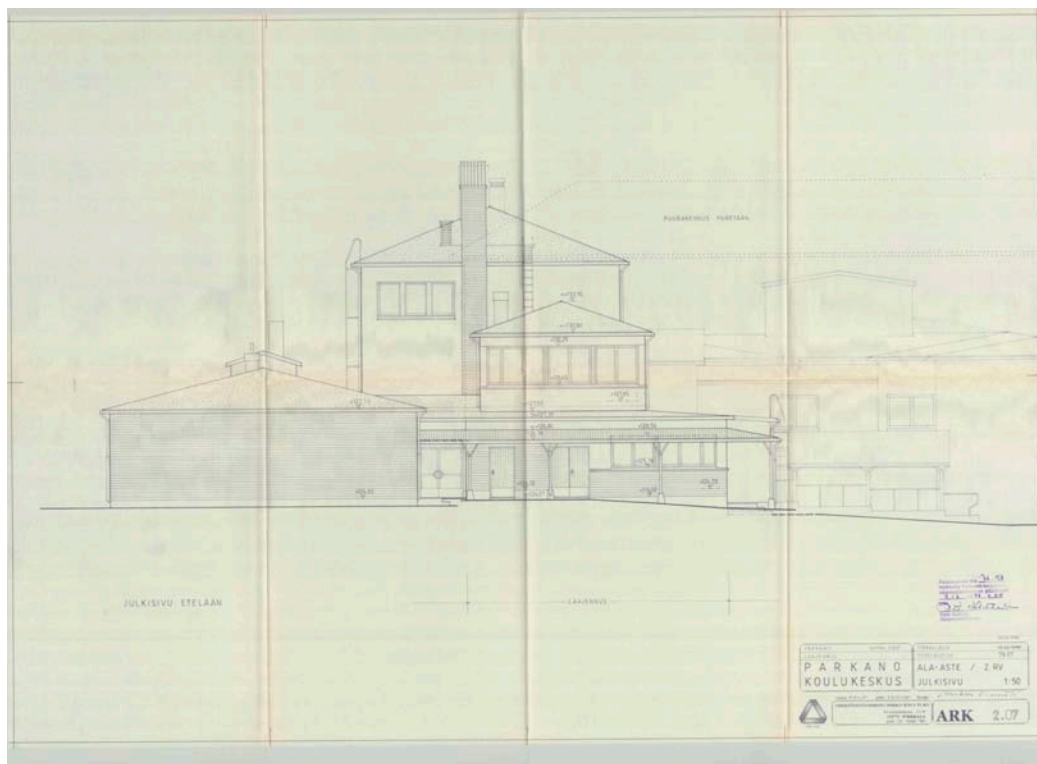


Vuonna 1998 rakennettiin vielä laajennusosa ja purettiin 840m<sup>2</sup> puurakennus ns. "puupää"

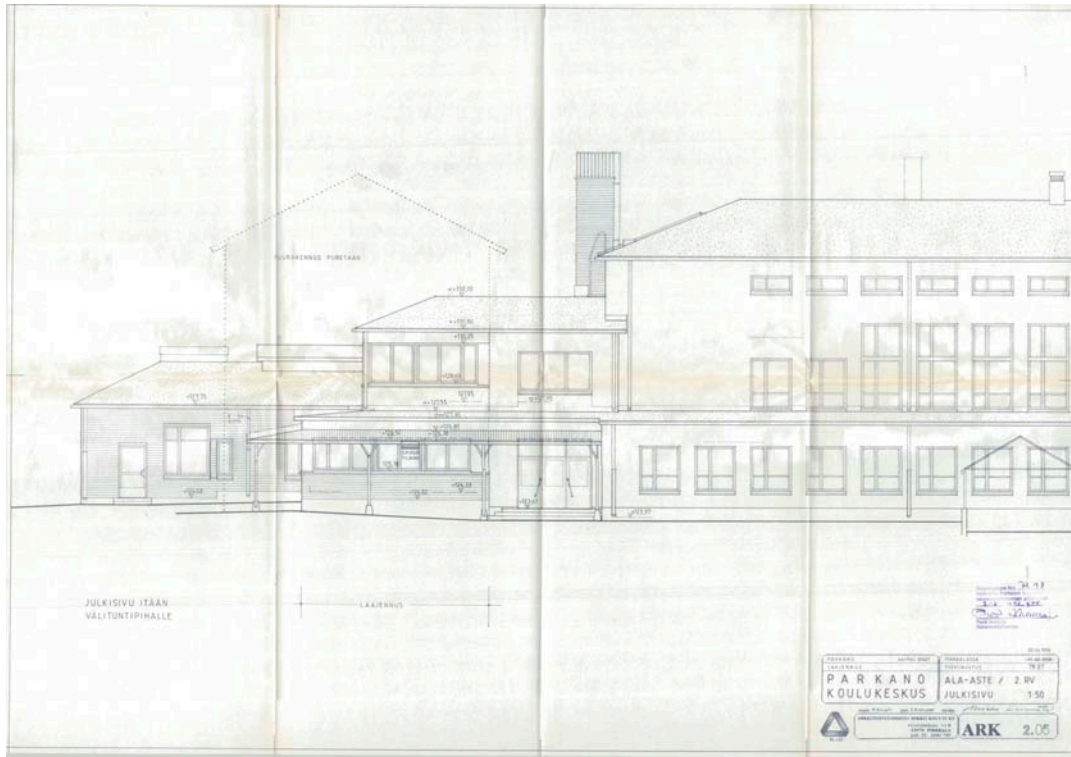
v.1998 rakennuslupakuvan asemapiirros



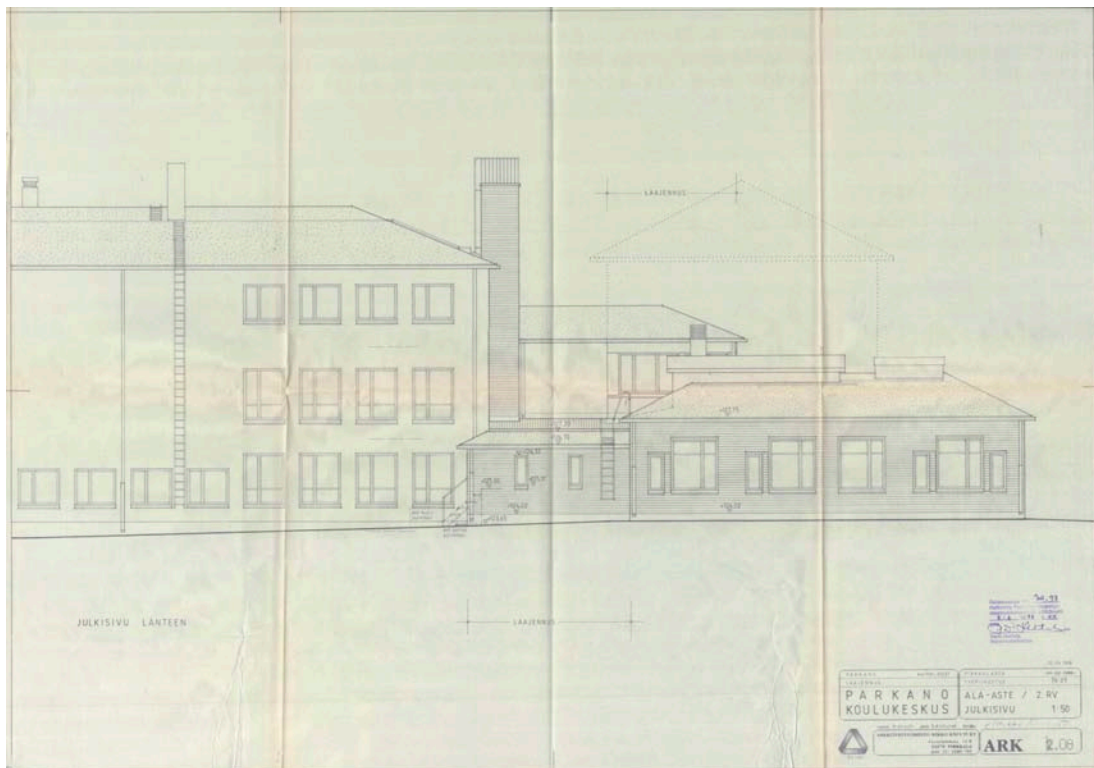
v.1998 rakennuslupakuvan päätyulkisivu



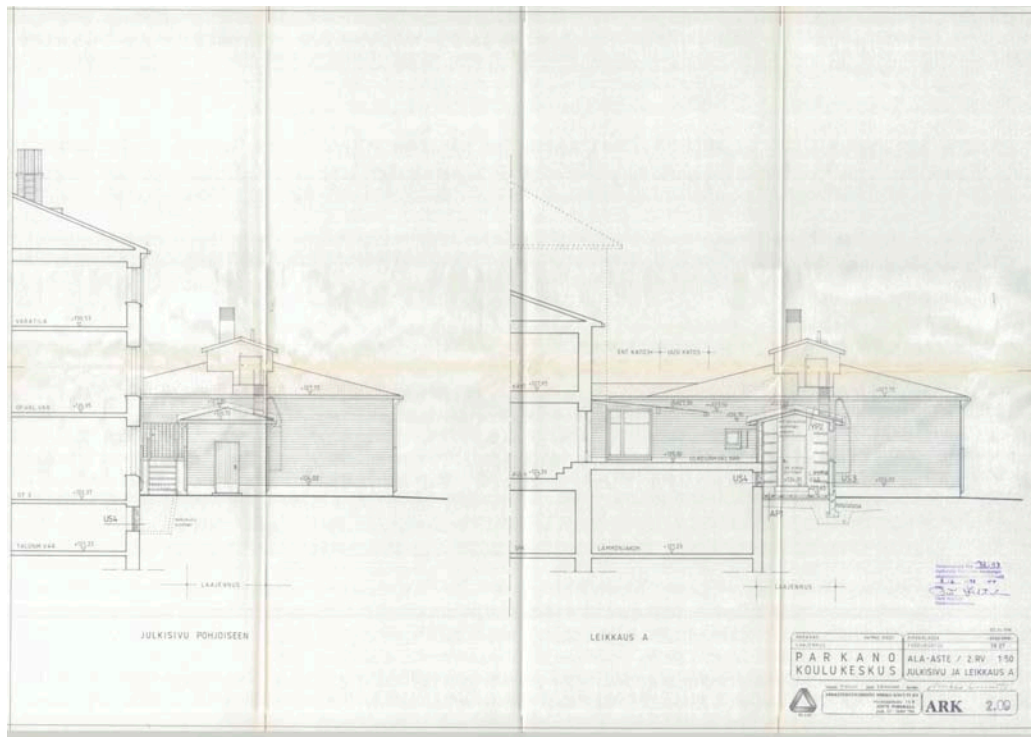
v.1998 rakennuslupakuvan julkisivu laajennusosasta, etupihan puolelta



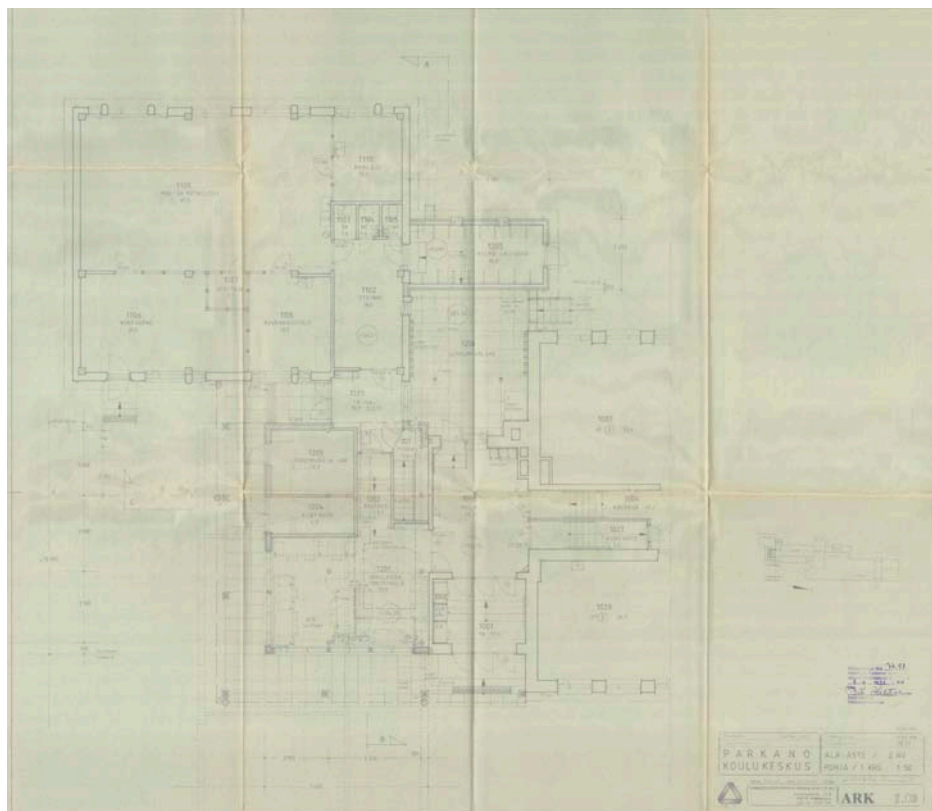
v.1998 rakennuslupakuvan julkisivu laajennusosasta, takapihan puolelta



v.1998 rakennuslupakuvan julkisivut laajennusosasta



v.1998 rakennuslupakuvan pohjapiirros laajennusosasta, 1krs





## 7 LÄHDELUETTELO

Parkanon kaupunki kaavoitusyksikkö, kaavakartta 2025, <https://www.parkano.fi>

Skannatut rakennuslupapiirustukset: Parkanon kaupungin tilapalvelut / Tiina Kyösti

Parkanon kaupunki tilapalvelut Tiina Kyösti haastattelu (23.3.2026): keskuskoulun nykyinen käyttö.

Parkanon kaupunki, historiaa, <https://www.parkano.fi>

Ramboll Oy , Kosteus- ja sisäilmatekninen kuntotutkimus, (6.11.2023) (sisältää rakennusten rakenteita, rakennusten rakennushistoriaa, pohjia, kuntotutkimuksen)

Lehtileikkeet, Ilkka 17.11.1991, Aamulehti 16.11.1991

Tervehdyssanat Keskustan koulun vihkiäisjuhlassa 19.3.1993, Parkanon kaupunki

Internet: Google maps,2026, ilmavalokuva tontista nykytilassa

Rakennuksen ulkovalokuvat 2026 Eija Pohtola

Rakennuksen sisävalokuvat 2026

Rakennuksen vanhat valokuvat, Parkano seura Ry