

Parkanon kaupunki

Lylyharjun tuulivoimapuiston osayleiskaava

Osallistumis- ja arviointisuunnitelma

11.7.2024

Lylyharjun tuulivoimapuiston osayleiskaava

1 Yhteystiedot

Parkanon kaupunki



Parkanon kaupunki

Kaavoituspäällikkö

Erkki Salomäki

puh. 044 7865 610

erkki.salomaki@parkano.fi

Parkanontie 37

39700 Parkano

kaupunki@parkano.fi

Kaavoituksesta vastaava konsultti



FCG Finnish Consulting Group Oy

Osmontie 34, PL 950, 00601 Helsinki

puh: +358 44 298 2006

Projektipäällikkö

Arto Sipinen

puh. +358 41 731 9560

arto.sipinen@fcg.fi

Hankevastaava



Ilmatar Lylyharju Oy

Kanavaranta 1

00160 Helsinki

www.ilmatar.com

Projektipäällikkö

Lauri Vierto

puh. +358 50 376 5204

lauri.vierto@ilmatar.com

11.7.2024

Sisällysluettelo

1	Yhteystiedot	1
2	Osallistumis- ja arviointisuunnitelman tarkoitus	3
3	Suunnittelualue	3
4	Suunnittelutehtävä ja tavoitteet	4
5	Suunnittelun lähtökohdat	4
5.1	Suunnittelualueen nykytila.....	4
5.2	Valtakunnalliset alueidenkäyttötavoitteet.....	6
5.3	Maakuntakaava	6
5.3.1	Pirkanmaa	6
5.3.2	Etelä-Pohjanmaa.....	9
5.4	Yleiskaavat ja asemakaavat	11
5.5	Maanomistus.....	13
5.6	Suunnittelualueen läheisyyteen sijoittuvat muut tuulivoimahankkeet.....	13
6	Selvitykset ja vaikutusten arviointi	15
6.1	Kaavoituksen ja YVA-menettelyn yhteensovittaminen.....	15
7	Osallistuminen ja vuorovaikutus	16
7.1	Osalliset	16
7.2	Osallistuminen.....	17
8	Suunnitteluvaiheet ja alustava aikataulu	17

11.7.2024

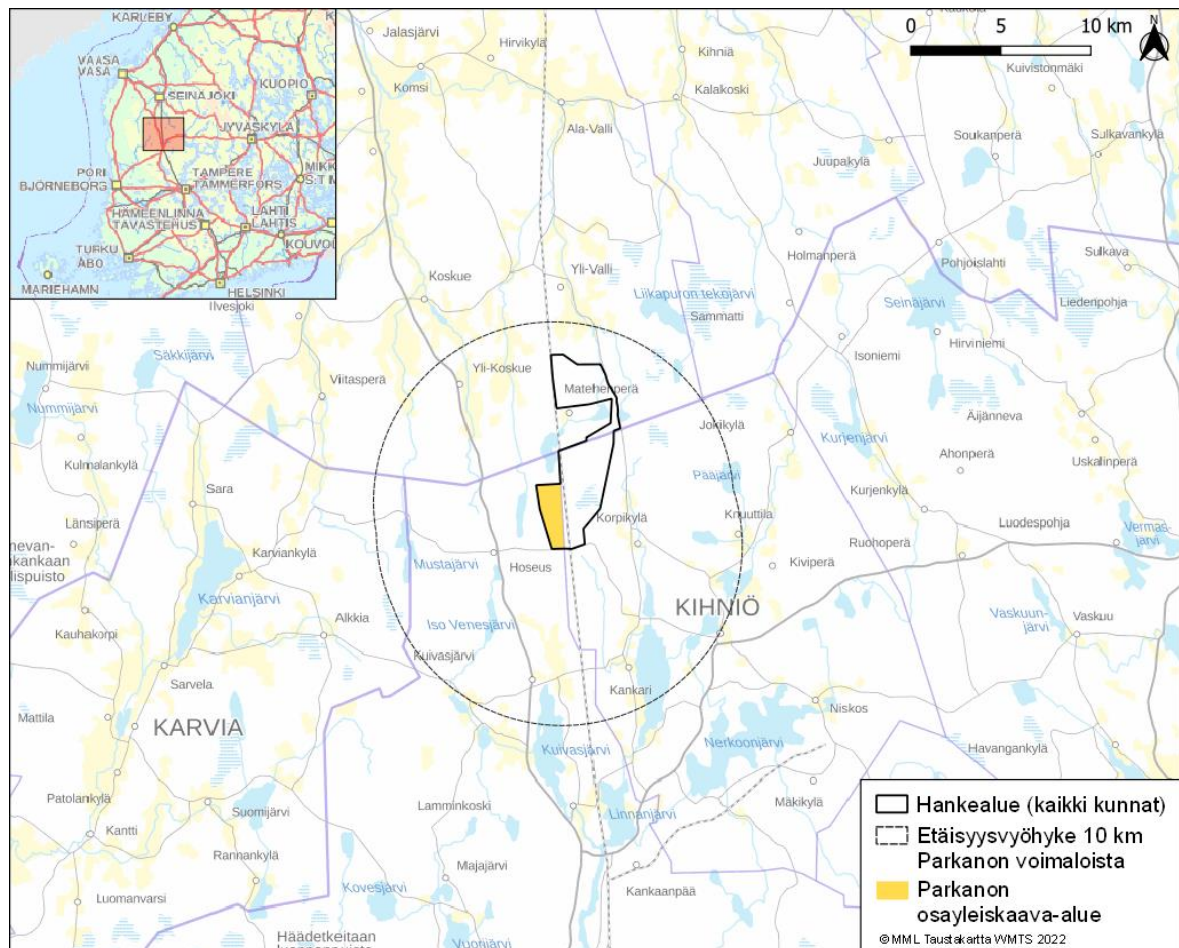
2 Osallistumis- ja arviointisuunnitelman tarkoitus

Maankäyttö- ja rakennuslain (MRL) 63 §:n mukaan tulee kaavoitustyöhön sisällyttää kaavan laajuuteen ja sisältöön nähden tarpeellinen suunnitelma osallistumis- ja vuorovaikutusmenettelystä sekä kaavan vaikutusten arvioinnista. Osallistumis- ja arviointisuunnitelma (OAS) asetetaan nähtäville kaavatyön aloitusvaiheessa. Osalliset voivat lausua mielipiteensä osallistumis- ja arviointisuunnitelmasta.

Osallistumis- ja arviointisuunnitelmassa kerrotaan mitä on suunnitteilla ja missä, ketkä ovat kaavatyön osalliset, milloin ja miten alueen suunnitteluun voi vaikuttaa, arvioitu aikataulu, suunnittelutyön lähtökohdat, tavoitteet ja työn aikana tehtävät selvitykset sekä vaikutusten arvioinnit.

Osallistumis- ja arviointisuunnitelmaa (OAS) tarkennetaan tarvittaessa kaavatyön edetessä.

3 Suunnittelualue



Kuva 1. Hankealueen rajaus ja Parkanon kaava-alue (oranssi).

Hankealue sijaitsee Parkanon ja Kurikan kaupungin sekä Kihniön kunnan alueella. Tässä OAS:ssa hankealueesta puhuttaessa tarkoitetaan kaikkien kolmen kunnan alueelle ulottuvaa hankealuetta ja milloin on tarpeen käsitellä vain Parkanon kaupungin aluetta, puhutaan kaava-alueesta.

11.7.2024

Kaava-alue on Parkanon kaupungin koillisrajalla ja Parkanon keskusta siitä on noin 24 kilometrin etäisyys. Kihniön keskusta sijaitsee noin 9 kilometriä kaava-alueesta kaakkoon ja Kurikan keskusta sijaitsee reilun 40 kilometrin etäisyydellä kaava-alueen luoteispuolella. Lylyharjun tuulivoimapuiston hankealue kattaa noin 2 520 hehtaarin laajuisen alueen, josta 382 ha sijoittuu Parkanon kaupungin alueelle. Kaava-alue on pääosin metsätalouskäytössä, mutta alueella on myös suoalueita Vähä Ristinnevan alueilla sekä turvetuotantoalue kaava-alueen eteläosassa. Kaava-alueen pohjoispuolella on Iso Madesjärvi. Kaava-alueella on jo olemassa olevaa tiestöä ja sen läpi kulkee päärata Helsinki-Oulu. Kaava-alue tulee tarkentumaan hankkeen edetessä muun muassa tehtävien selvitysten perusteella.

Koko hankealueen ympäristössä asutus on keskittynyt alueen kaakkoispuolelle Kihniön keskusta ja sen ympärille sekä hankealueen luoteispuolelle Koskuen ja Yli-Koskuen kyliin ja pohjoispuolella Yli-Vallin kylään. Kaava-alueen koillis- ja lounaispuoli on harvaan asuttua. Maanmittauslaitoksen maastotietokannan mukaan kaava-alueelle ei sijoitu yhtään asuin- tai lomarakennukseksi merkittyä rakennusta.

Hankealue jakautuu kaava-alueisiin kunnittain. Jokaisen kunnan kohdalla laaditaan tuulivoimaosayleiskaava. Osayleiskaavat käsitellään omina prosesseinaan kuntien hallintoelimityksissä.

4 Suunnittelutehtävä ja tavoitteet

Ilmatar Lylyharju Oy suunnittelee tuulivoimapuistoa Parkanon kaupungin koillisrajalle. Hankealue sijoittuu kokonaisuudessaan Parkanon ja Kurikan kaupungin sekä Kihniön kunnan alueille. Hankealueelle suunnitellaan enintään 14 uuden tuulivoimalan rakentamista, josta alustavasti 3 voimalaa sijoituu Parkanon kaupungin alueelle.

Suunniteltujen voimaloiden kokonaiskorkeus on enintään 290 metriä. Hankkeessa suunniteltujen tuulivoimaloiden yksikköteho on noin 6-10 megawattia (MW), jolloin kokonaisteho olisi arviolta noin 60-140 MW. Parkanon kaupunki on hyväksynyt kaavoitusaloitteen hankkeen osalta kaupunginhallituksen kokouksessa 15.2.2021 (§5).

Osayleiskaava laaditaan siten, että sitä on mahdollista käyttää tuulivoimaloiden rakennuslupien perusteena MRL:n 77a §:n mukaisesti. Kaavahankkeen yhteydessä toteutetaan ympäristövaikutusten arviointimenettely.

Osayleiskaava laaditaan oikeusvaikutteisena ja sen hyväksyy Parkanon kaupunginvaltuusto.

Tuulipuiston tavoitteena on osaltaan edistää ilmastopoliittisia tavoitteita, joihin Suomi on sitoutunut. Osayleiskaavan suunnittelun tavoitteena on toteuttaa tuulivoimapuiston rakentaminen luonnonympäristön ominaispiirteet ja ympäristövaikutukset huomioon ottaen sekä lieventää rakentamisesta mahdollisesti aiheutuvia haitallisia vaikutuksia. Lisäksi osayleiskaavan tavoitteena on ottaa huomioon muut aluetta koskevat maankäyttötarpeet sekä suunnitteluprosessin kuluessa muodostuvat tavoitteet.

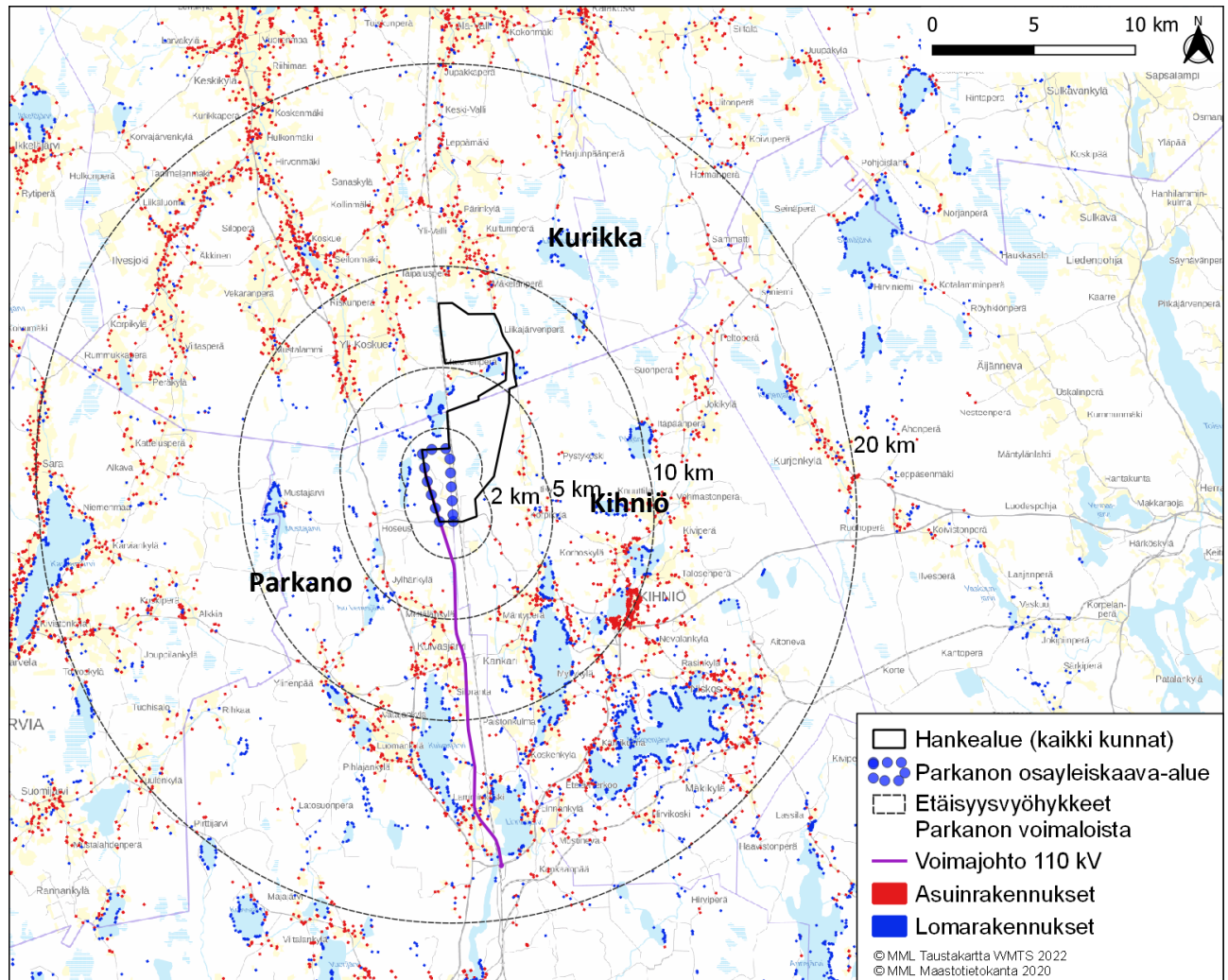
5 Suunnittelun lähtökohdat

5.1 Suunnittelualan nykytila

Hankealueen kaakkoispuolella sijaitsevaan Kihniön keskusta on matkaa noin 9 kilometriä. Kihniön keskusta on taajama-aluetta. Kyläasutus on keskittynyt hankealueen kaakkois- eteläpuolella Korhoskylään ja Mäntyperään sekä pohjois- luoteispuolella Koskuen kylään, Yli-Koskueen ja Mäkelänperään. Hankealueen koillis- ja lounaispuolella asutus on harvaa. Voimalat tullaan sijoittamaan siten, ettei

11.7.2024

melu ylitä 40 dB lähimpien asuin- ja lomarakennusten alueella. Kaava-alueella ei ole Maanmittauslaitoksen maastotietokannan mukaan asuin- tai lomarakennuksia.



Kuva 2. Hankealueen ympäristöön sijoittuva rakennuskanta Maanmittauslaitoksen maastotietokannan mukaan. Parkanon Lylyharjun tuulivoimaosayleiskaavan alue rajattu sinisellä palloviivituksella.

Hankealueen läpi kulkee rautatie (päärata Helsinki Oulu). Se on valtakunnallisesti merkittävään runkoverkkoon kuuluva, nopea henkilöliikennettä ja raskasta tavaraliikennettä palveleva sähköistetty päärata, joka on osa TEN-T-rataa Helsingistä Ouluun (Tornio) sekä Bothnian käytävää.

Hankealue sijoittuu noin 120–194 metriä merenpinnan yläpuolelle. Korkeimmat alueet ovat hankealueen etelä- ja keskiosassa. Kaavaalue on elinympäristöltään metsä- ja suoaluetta ja alueen eteläosissa on turvetuotantoalue. Alueen metsät ovat metsätaloukskäytössä ja suurin osa alueen soista on ojitettu.

Hankealueella ei ole kulttuurihistoriallisesti merkittäviä alueita tai rakennuksia. Lähin valtakunnallisesti arvokas maisema-alue, Luopajarven viljelylakeus on lähimmillään noin 26 kilometrin etäisyydellä hankealueesta. Toinen valtakunnallisesti arvokas maisema-alue, Hyppänjokilaakso, sijaitsee

11.7.2024

lähimmillään noin 33 kilometriä hankealueesta. Valtakunnallisten maisema-alueiden päivitysinventoinnissa ei ole uusia hankealueen läheisyyteen sijoittuvia alueita.

Lähimmät valtakunnallisesti arvokkaat rakennetun kulttuuriympäristön kohteet ovat Museosilta noin 12 kilometrin etäisyydellä ja Karviankylä sekä Seinäjokivarren kyläasutus noin 16 km etäisyydellä hankealueesta. Lähimmät maakunnallisesti arvokkaat maisema-alueet, Korhoskylän kulttuurimaisema, Ilvesjoen ja Koskuen kulttuurimaisemat ja esihistorialliset alueet, Myllykylän ja Tarsian kulttuurimaisema ja Linnankylän kulttuurimaisema ovat lähimmillään reilun viiden kilometrin etäisyydellä hankealueesta. Vaikutukset merkittävien rakennetun kulttuuriympäristön kohteisiin ulottuvat 20-30 kilometrin etäisyydelle, koska voimalat ovat korkeimmillaan 290 metriä. Hankealueelle ei sijoitu tiedossa olevia muinaisjäänneksiä.

5.2 Valtakunnalliset alueidenkäyttötavoitteet

Valtakunnalliset alueidenkäyttötavoitteet (VAT) ovat osa maankäyttö- ja rakennuslain mukaista alueidenkäytön suunnittelujärjestelmää. Maankäyttö- ja rakennuslain 24 §:n mukaan tavoitteet on otettava huomioon ja niiden toteuttamista on edistettävä maakunnan suunnittelussa, kuntien kaavoituksessa ja valtion viranomaisten toiminnassa. Uudet valtakunnalliset alueidenkäyttötavoitteet ovat tulleet voimaan 1.4.2018.

Hanketta koskevat seuraavat voimassa olevat valtakunnalliset alueidenkäyttötavoitteet:

- Toimivat yhdyskunnat ja kestävä liikkuminen
- Terveellinen ja turvallinen ympäristö
- Elinvoimainen luonto- ja kulttuuriympäristö sekä luonnonvarat
- Uusiutumiskykyinen energiahuolto

5.3 Maakuntakaava

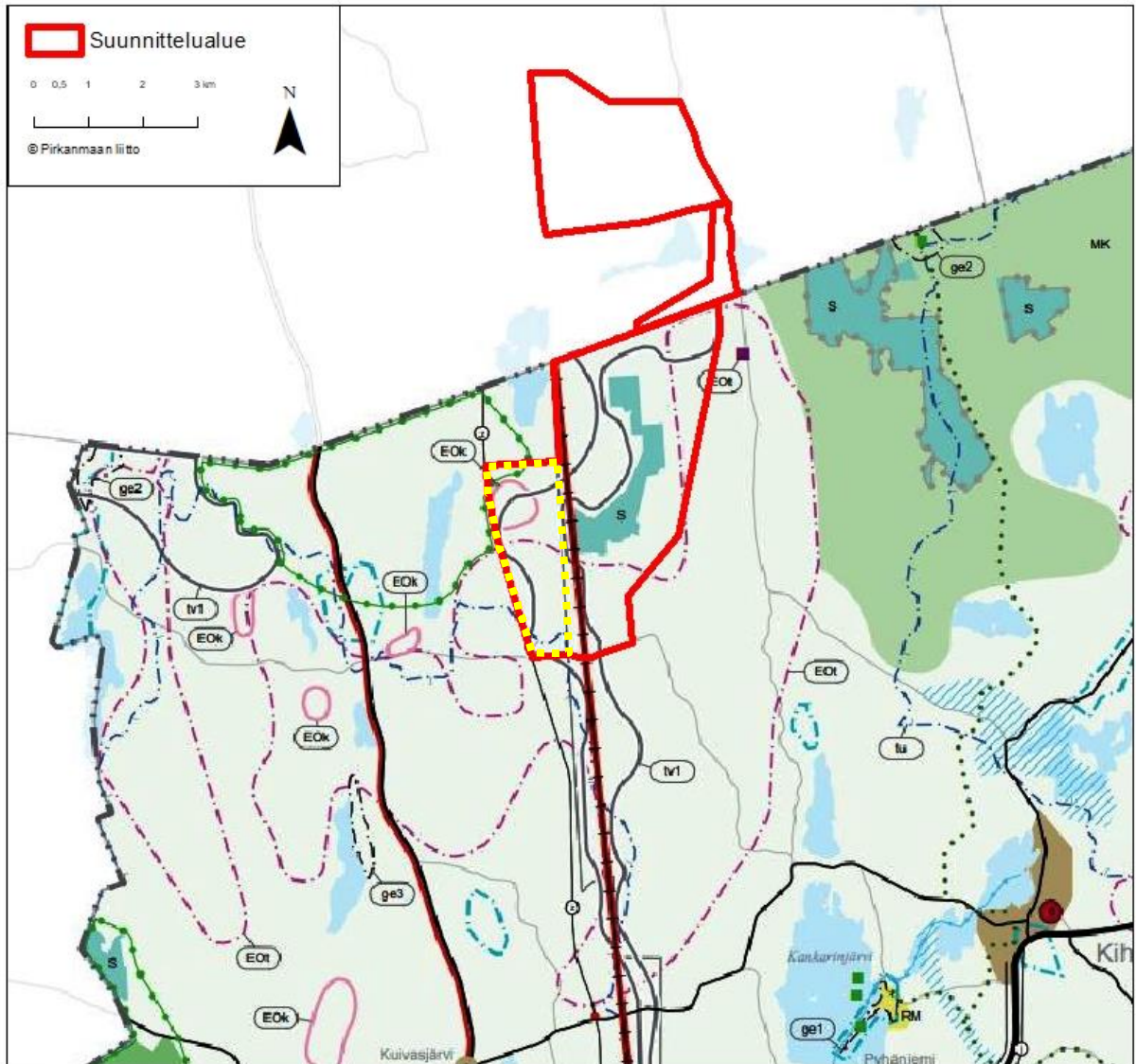
Hankealue sijaitsee Pirkanmaan ja Etelä-Pohjanmaan maakuntien alueella ja siksi suunnittelussa huomioidaan molempien maakuntien maakuntakaavoitus. Kaava-alueella Parkanon kaupungissa on voimassa Pirkanmaan maakuntakaava.

5.3.1 Pirkanmaa

Pirkanmaan maakuntakaava 2040

Pirkanmaalla on voimassa Pirkanmaan maakuntakaava 2040, jonka Pirkanmaan maakuntavaltuusto on hyväksynyt 27.3.2017. Maakuntakaava tuli voimaan kuulutuksella 8.6.2017. Voimaan tullessaan Pirkanmaan maakuntakaava 2040 kumosi Pirkanmaan 1. maakuntakaavan, turvetuotantoa koskevan Pirkanmaan 1. vaihemaakuntakaavan, liikennettä ja logistiikkaa koskevan Pirkanmaan 2. vaihemaakuntakaavan sekä lisäksi entisen Kiikoisten kunnan alueen osalta Satakunnan maakuntakaavan.

11.7.2024



Kuva 3. Kaava-alueen sijainti Pirkanmaan maakuntakaavassa 2040. Hanke-alue on rajattu punaisella viivalla ja Parkanon kaava-alue keltaisella katkoviivalla.

Kaava-alueen päämaankäyttötarkoitus on Pirkanmaan maakuntakaavassa maaseutualue. Suunnittelualueelle sijoittuu tuulivoima-alue (tv1), voimalinja (z, Seinäjoki-Rännäri), kiviaineshuollon kannalta tärkeä alue (Eok), turvetuotannon kannalta tärkeä alue (Eot), turvetuotantoon liittyvä valuma-alue (tu) ja luonnon monimuotoisuuden ydinalue (luo). Suunnittelualueen läheisyyteen sijoittuu suojelualue (S, Iso-Ristineva) ja merkittävästi parannettava päärata.

Vireillä oleva vaihemaakuntakaava, Elonkirjo ja energia

Pirkanmaalla on vireillä vaihemaakuntakaava ”Elonkirjo ja energia”. Kaavassa keskitytään luonnon monimuotoisuuteen sekä kestäväan energiantuotantoon. Vaihemaakuntakaavassa voimassa olevaa Pirkanmaan maakuntakaavaa 2040 päivitetään vain tiettyjen teemojen osalta.

Nyt laadittavan vaihemaakuntakaavan tavoitteena on:

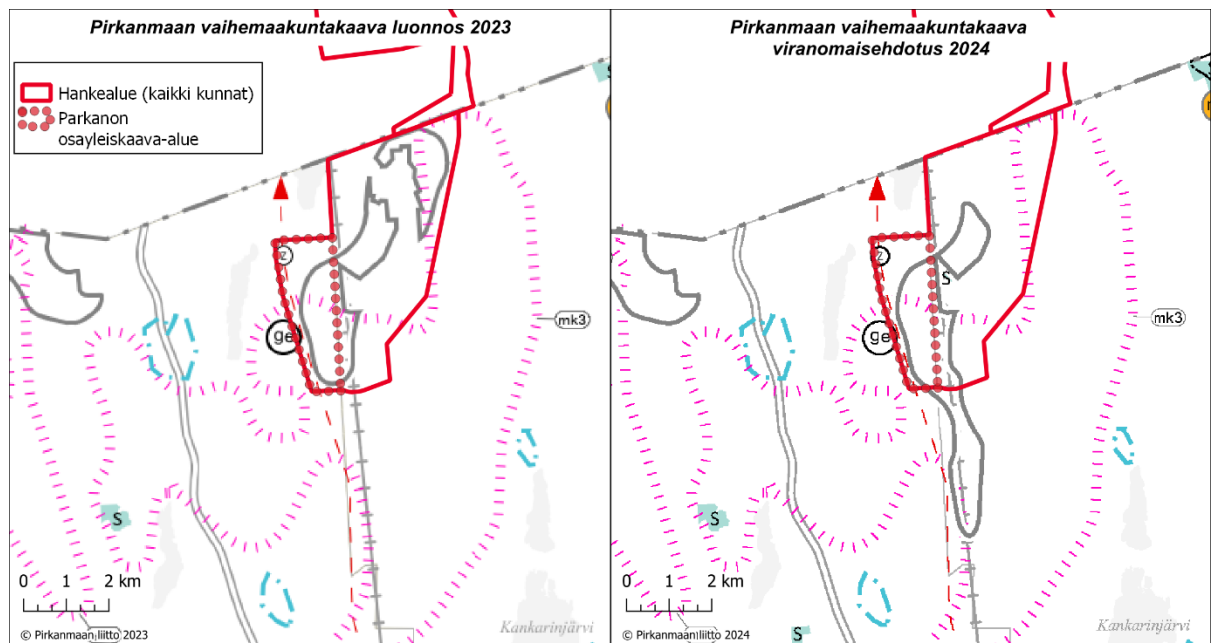
11.7.2024

- tukea pirkanmaalaisen luonnon monimuotoisuutta ja elonkirjoja
- vahvistaa edellytyksiä kestäväälle energiantuotannolle maakunnan alueella.

Energia teemassa on tarkasteltu tuulienergiaa, turvetuotantoa ja valuma-alueita, aurinkoenergiaa, bioenergiaa, vedyn käyttöpotentiaalia ja sähköverkon kehitystarpeita. Elonkirjo teemassa on tarkasteltu ylimaakunnallisia ekologisia yhteyksiä, luonnonsuojelumerkintöjen ajantasaisuutta, liikenneväylien estevaikutusta, suosittuja luontokohteita, tunnistettu uusia merkittäviä luonto- ja virkistyskohteita.

Kaavan osallistumis- ja arviointisuunnitelma oli nähtävillä 12.5.2022–23.6.2022, ja kaavaluonnos oli nähtävillä 8.5.2023–30.6.2023. Maakuntahallitus on laatinut palautteisiin vastineet. Pirkanmaan maakuntahallitus päätti 18.3.2024 pyytää viranomaisilta lausunnot viranomaisehdotuksen aineistosta. Asukkaille kaavaehdotus tulee nähtäville myöhemmin vuonna 2024.

Vireillä olevassa vaihemaakuntakaavaluonnoksessa ja viranomaisehdotuksessa Parkanon osayleiskaava-alueelle on osoitettu tuulienergiatuotannon alue (tv) (harmaa viiva). Tuulienergiatuotannon alueina on osoitettu seudullisesti merkittäviä tuulienergiatuotannon alueita, joilla ohjataan vähintään kahdeksan (8) voimalan kokonaisuuksia. Muita merkintöjä alueella ovat voimalinjan yhteystarve (z), turvealueiden kehittämisen kohdealue (mk3) ja arvokas geologinen muodostuma (ge). Vaihemaakuntakaavan viranomaisehdotuksessa tuulienergiatuotannon alueen rajausta on muuttunut, mutta Parkanon osayleiskaava-alueen osalta, rajausta on pysynyt lähes ennallaan.



Kuva 4. Otteet Pirkanmaan Elonkirjo ja energia -vaihemaakuntakaavan luonnoksesta 17.4.2023 (vasen kuva, Pirkanmaan liitto 2023) ja viranomaisehdotuksesta 18.3.2024 (oikea kuva, Pirkanmaan liitto 2024). Lylyharjun hankealueen rajausta (punaisella) ja Parkanon osayleiskaavan rajausta (punaisella palloviivoituksella) on lisätty kuviin.

11.7.2024

5.3.2 Etelä-Pohjanmaa

Voimassa olevat maakuntakaavat

Etelä-Pohjanmaalla on voimassa neljä maakuntakaavaa; kokonaismaakuntakaava ja kolme vaihemaakuntakaavaa. Maakuntavaltuusto hyväksyi Etelä-Pohjanmaan kokonaismaakuntakaavan 1.12.2003 ja se vahvistettiin Ympäristöministeriössä 23.5.2005. Kaavaa on muutettu Lapuan kaupungin Honkimaen alueen osalta ja Ympäristöministeriö on vahvistanut muutoksen 5.12.2006. Kaava on voimassa muiden kuin 1., 2. ja 3. vaihemaakuntakaavassa käsiteltyjen sisältöjen osalta.

Kokonaismaakuntakaava muodostuu viidestä teemasta:

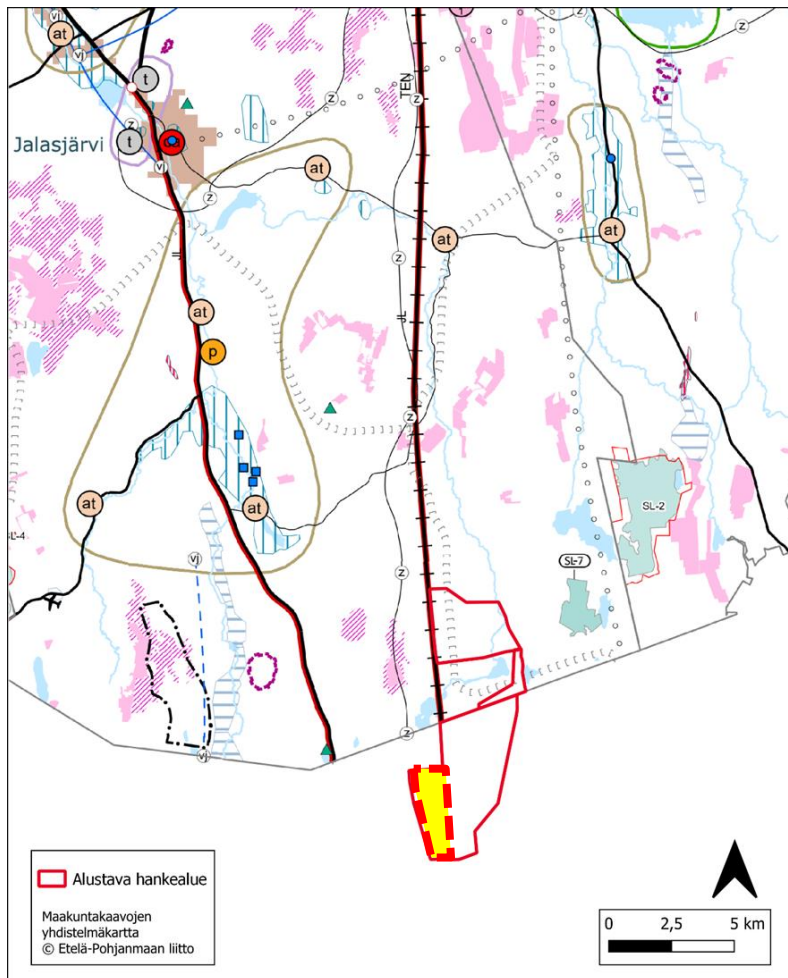
1. Kilpailukykyinen maakuntakeskus, elinvoimaiset seutukunnat ja kunnat verkottuvat yhteistyöhön
2. Alue- ja yhdyskuntarakenteen eheyttäminen
3. Eteläpohjalainen kulttuuriympäristö ja -maisema
4. Luonnonympäristö ja virkistys
5. Yhteysverkkojen toimivuus

I vaihemaakuntakaava on vahvistettu Ympäristöministeriössä 31.10.2016 ja kuulutettu tulemaan voimaan MRL 201 §:n nojalla. Korkein hallinto-oikeus hylkäsi kaikki valitukset kaavan vahvistamista koskevista valituksista 30.11.2017 antamallaan päätöksellä. Kaava käsittelee tuulivoimaa ja osoittaa 23 tuulivoimaloiden aluetta, voimajohtoverkoston sekä luonnon monimuotoisuuden kannalta tärkeän alueen.

II vaihemaakuntakaava käsittelee kauppaa, liikennettä ja keskustatoimintoja. Maakuntavaltuusto hyväksyi kaavan 30.5.2016 ja se on tullut voimaan 11.8.2016. Kauppaa ja keskustoimintoja käsittelevä vaihemaakuntakaavan II muutos tuli voimaan 21.4.2020.

III vaihemaakuntakaavan teemoihin kuuluvat turvetuotanto, suoluonnon suojeleminen, puolustusvoimien alueet, bioenergia- ja biolaitokset sekä energiapuun terminaalit. Maakuntavaltuusto hyväksyi kaavan 3.12.2018. Valtuuston päätöksestä jätettiin viisi valitusta, jotka hallinto-oikeus hylkäsi 17.7.2021 antamallaan päätöksellä. Vaihemaakuntakaava on kuulutettu voimaan 23.8.2021.

11.7.2024

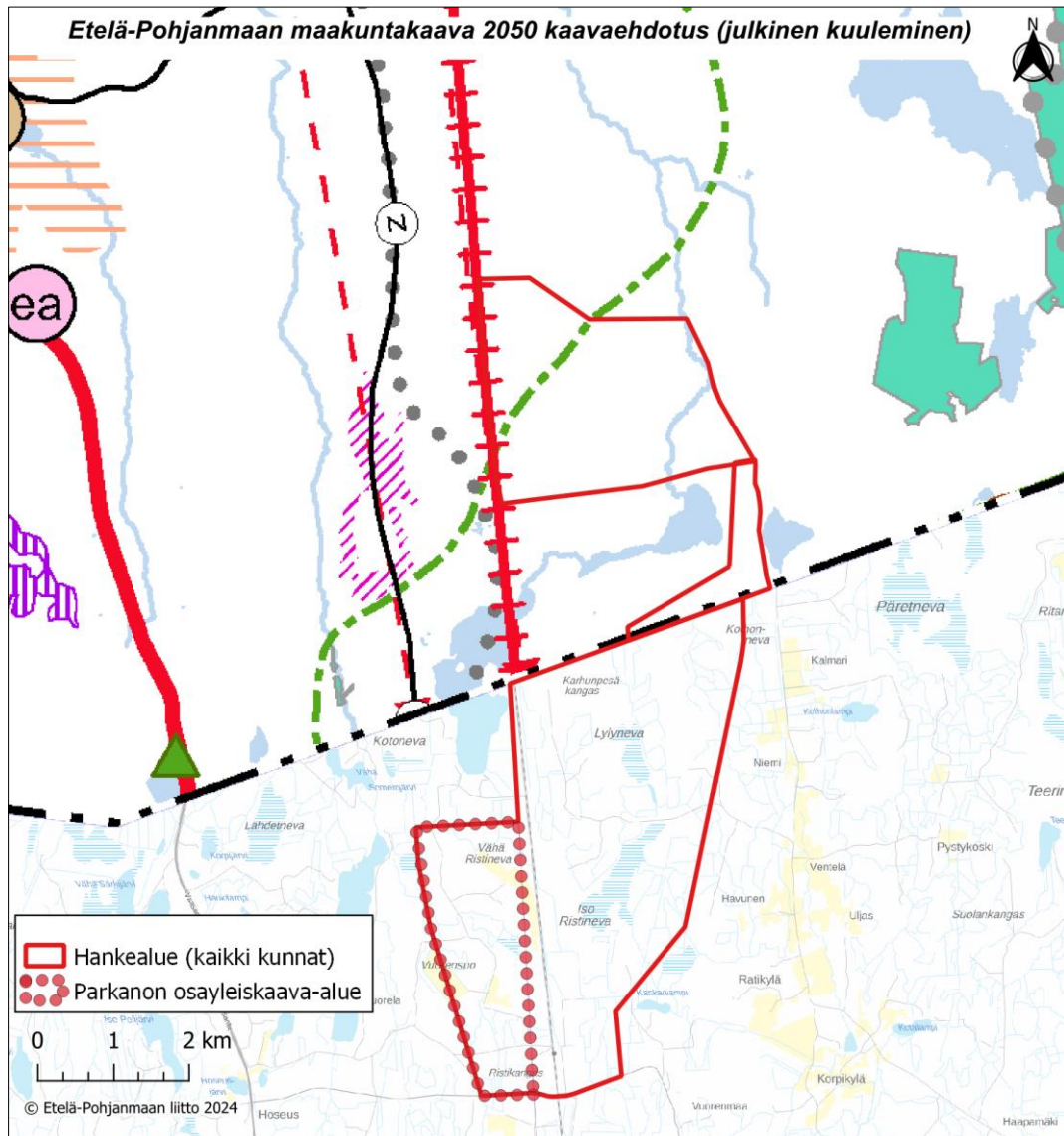


Kuva 5. Kaava-alueen sijainti suhteessa Etelä-Pohjanmaan epävirallisessa maakuntakaavayhdistelmäkartassa. Hankealue on rajattu punaisella viivalla ja Parkanon kaava-alue keltaisella pohjalla ja punaisella katkoviivalla.

Vireillä oleva Etelä-Pohjanmaan maakuntakaava 2050

Etelä-Pohjanmaan maakuntahallitus on päättänyt marraskuussa 2021 käynnistää maakuntakaavojen uudistamisen. Etelä-Pohjanmaan maakuntakaavoituksessa on seuraavaksi tarve kokonaisuuden tarkastelulle eli kaikki teemat yhdistävälle, uudelle kokonaismaakuntakaavalle. Maakuntakaavan 2050 on tarkoitus korvata maakuntakaava 2005 ja vaihemmaakuntakaavat 1–3. Maakuntakaavan luonnos oli nähtävillä 1.2.–10.3.2023. Kaavaehdotus oli 30.11.2023–10.1.2024 keskeisten viranomaisten ja yhteisöjen lausuttavana. Etelä-Pohjanmaan maakuntakaava 2050:n kaavaehdotus oli julkisesti nähtävillä 5.4.–13.5.2024. Tavoitteena on, että maakuntavaltuusto hyväksyy uuden Etelä-Pohjanmaan maakuntakaavan 2050 vuonna 2024.

11.7.2024

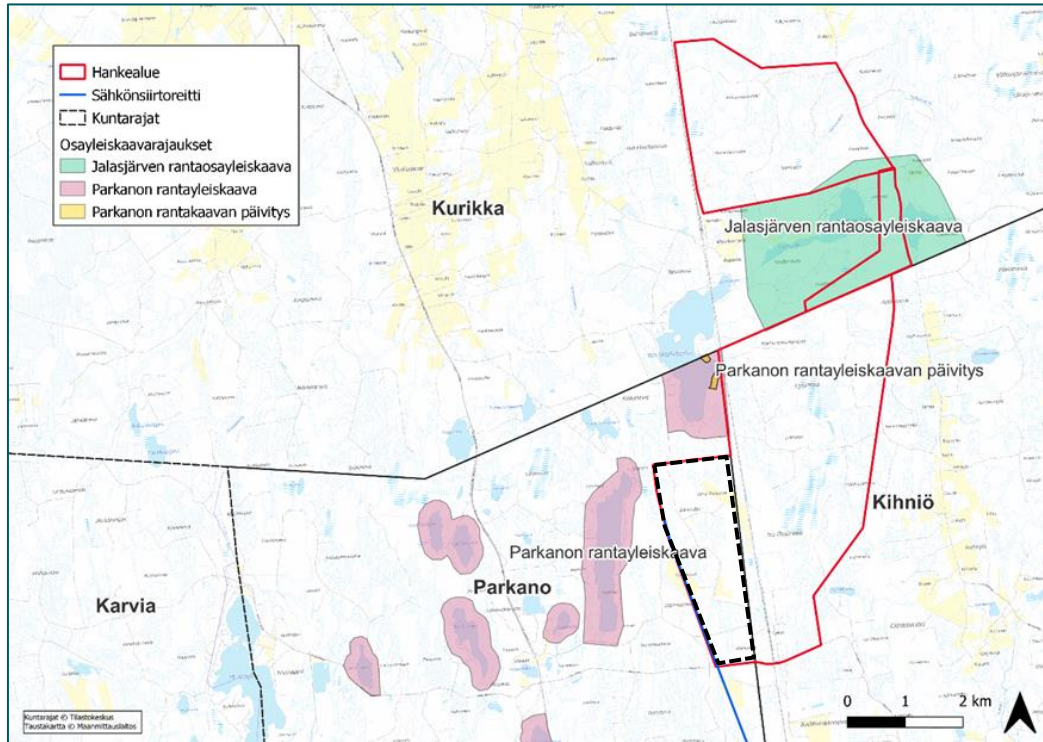


Kuva 6. Ote Etelä-Pohjanmaan maakuntakaava 2050 kaavaehdotuksesta. Hankealueen ja Parkanon osayleiskaava-alueen rajaukset on lisätty kuvaan.

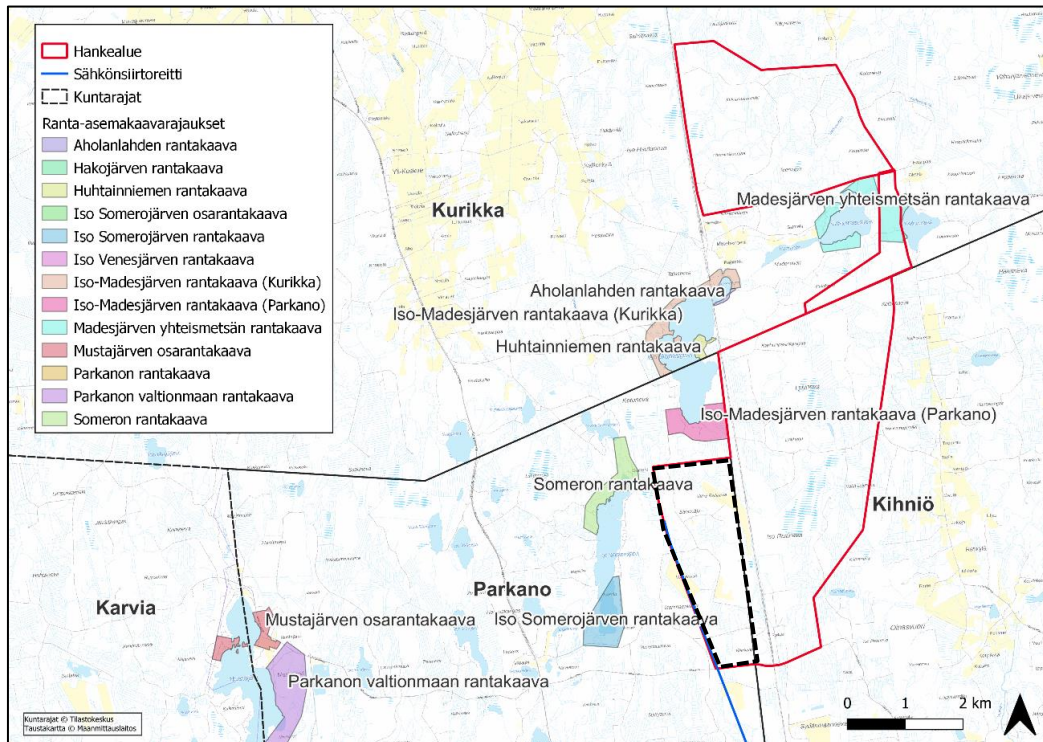
5.4 Yleiskaavat ja asemakaavat

Kaava-alueen ympäristössä on voimassa olevia kaavoja (Kuva 7; Kuva 8). Parkanon kaava-alueella ei ole voimassa olevia yleis- tai asemakaavoja.

11.7.2024



Kuva 7. Yleiskaavoitetut alueet hankealueen lähistöllä. Parkanon kaava-alueen rajaus mustalla katkoviivalla. (Kurikan ja Parkanon kaupungit sekä Kihniön kunta, Maanmittauslaitos).



Kuva 8. Hanke-alueen läheisyyteen sijoittuvat ranta-asemakaavat. Hanke-alueen rajaus punaisella ja Parkanon kaava-alueen rajaus mustalla katkoviivalla.

11.7.2024

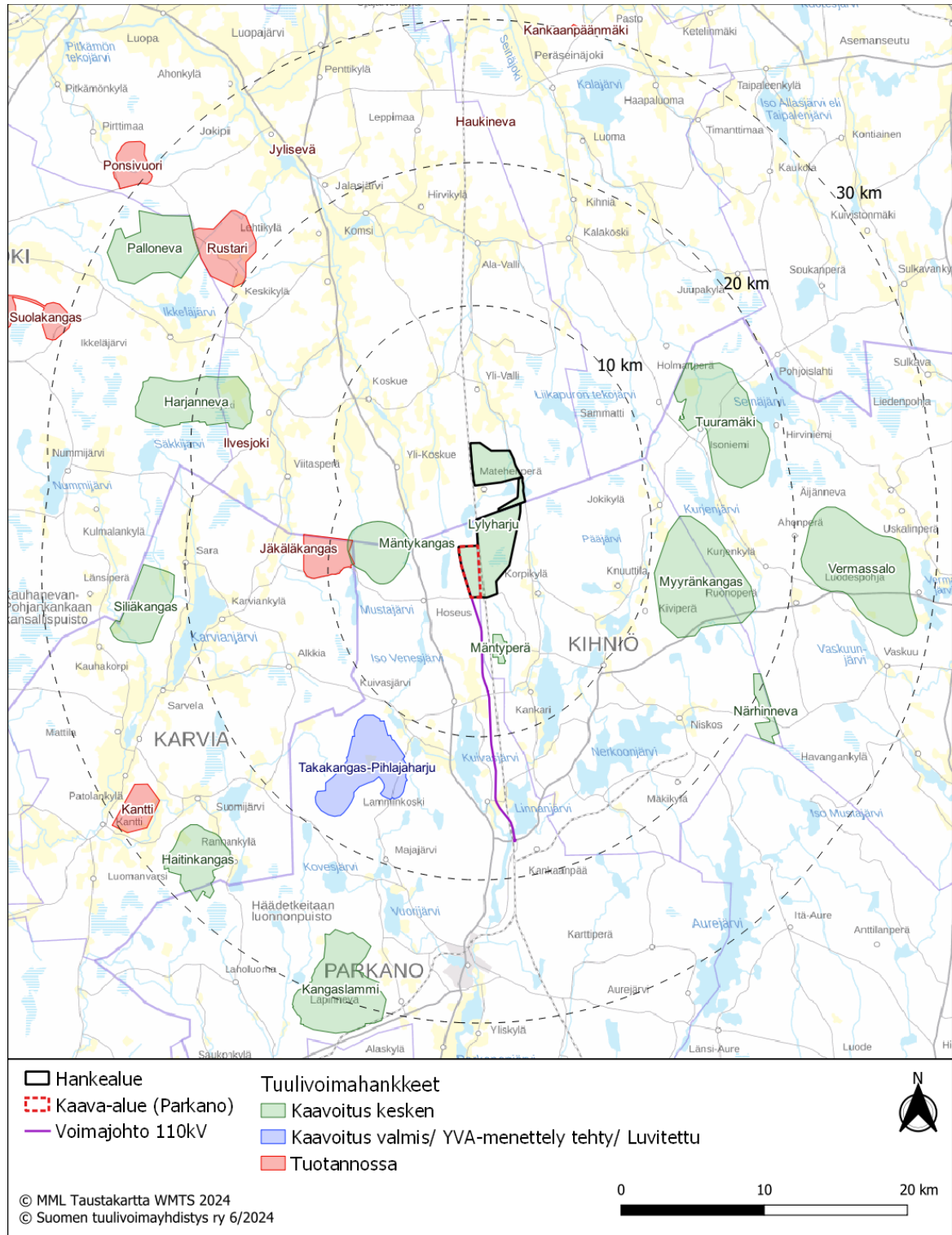
5.5 Maanomistus

Kaava-alueen maa-alueet ovat yksityisten maanomistajien ja Suomen valtion (hallinnoijana Metsähallitus) omistuksessa. Hanketoimija laatii maanvuokrasopimukset alueen maanomistajien kanssa.

5.6 Suunnittelualueen läheisyyteen sijoittuvat muut tuulivoimahankkeet

Lähialueen jo toiminnassa olevat tuulivoimalat ja suunnitteilla olevat tuulivoimahankkeet otetaan huomioon kaavan vaikutusten arvioinnissa siinä mittakaavassa kuin mahdollisia yhteisvaikutuksia arvioidaan voivan aiheutua. Kaava-aluetta lähin toiminnassa oleva tuulivoimahanke on Jäkälänkangas. Lähimmät suunnitteilla olevat tuulivoimahankkeet, kolmesta voimalaitoksesta koostuva Mäntyperä sijoittuu noin kolmen kilometrin etäisyydelle Lylyharjusta sekä Mäntykangas (9 voimalaa) noin neljän kilometrin etäisyydelle. Alle 20 kilometrin etäisyydelle sijoittuu lisäksi useita tuulivoimahankkeita. (Kuva 9).

11.7.2024



Kuva 9. Tuulivoimalahankkeet Lylyharjun ympäristössä. Parkanon kaava-alueen raja-
aus punaisella katkoviivalla.

11.7.2024

6 Selvitykset ja vaikutusten arviointi

Vaikutusten arviointi on osa tuulivoimarakentamisen suunnittelua. Vaikutusten selvittämisen tarkoituksena on jo suunnittelun aikana saada tietoa suunnitteluratkaisujen merkityksestä ja siten parantaa lopullisen suunnitelman laatua. Vaikutusten selvittäminen perustuu alueelta käytössä oleviin perustietoihin, alueella suoritettuihin maastokäynteihin, osallisilta saataviin lähtötietoihin, lausuntoihin ja huomautuksiin sekä laadittavien suunnitelmien ympäristöä muuttavien ominaisuuksien analysointiin.

Merkittävien tuulivoimahankkeiden ympäristövaikutukset arvioidaan YVA-lain mukaisessa ympäristövaikutusten arviointimenettelyssä. Lylyharjun alueelle suunniteltu tuulivoimapuisto ylittää YVA-hankeluettelon (1.2.2019) mukaisen rajan, jonka mukaan tuulivoimalahankkeissa sovelletaan ympäristövaikutusten arviointimenettelyä annetun lain mukaista arviointimenettelyä, kun yksittäisten laitosten lukumäärä on vähintään 10 kappaletta tai kokonaisteho vähintään 45 megawattia.

Lylyharjun hankkeen ennalta arvioidut painopistealueet vaikutustenarvioinnille ovat luontovaikutukset Natura- ja suojelualueille, linnustovaikutukset ja vaikutukset muulle arvokkaalle lajistolle, melu- ja varjostusvaikutukset, maisemavaikutukset sekä vaikutukset ihmisiin. Myös sähkönsiirron vaikutukset ja yhteisvaikutukset muiden hankkeiden kanssa ovat tärkeitä painopisteitä vaikutustenarvioinnissa. Arkeologisen inventoinnin tarve on tunnistettu ja hankkeen vaikutukset arkeologisiin kohteisiin arvioidaan. YVA- ja kaavoitusprosessien aikana arvioidaan myös hankkeen suhdetta yleiskaavoitusta ohjaaviin suunnittelutasoihin.

YVA-menettelyn yhteydessä tehdään seuraavat inventoinnit ja selvitykset, jotka palvelevat myös laadittavaa osayleiskaavaa. Mahdollisten lisäselvitysten tarve tarkentuu prosessin aikana. Selvitykset vastaavat yleisiä, tuulivoimaa varten laadittavia selvityksiä:

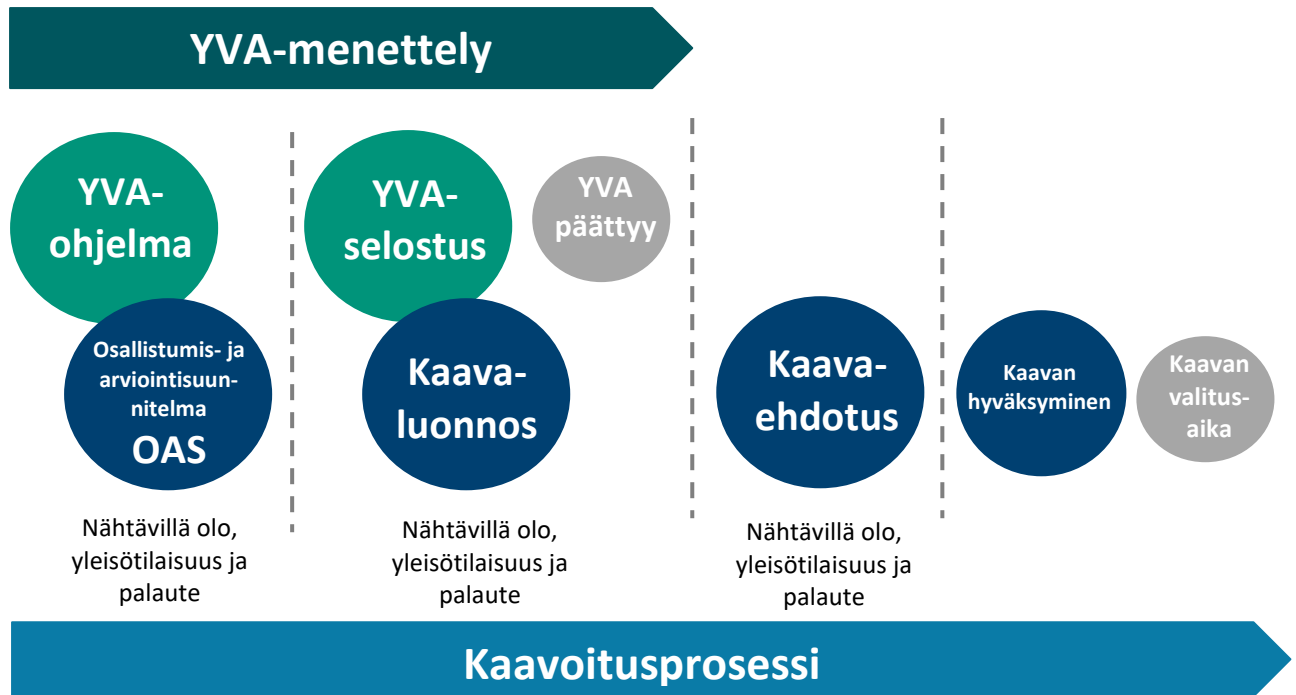
- Luontoselvitykset
 - Pöllöselvitys
 - Metsäkanalintujen soidinpaikeinventointi
 - Päiväpetolintuselvitys
 - Pesimälinnustonselvitys
 - Muuttolinnustonselvitys
 - Kasvillisuus- ja luontotyyppi-inventointi (sis. voimajohtoinventoinnin)
 - EU:n luontodirektiivin liitteen IV(a) lajiston erilliselvitykset: Liito-oravainventointi, viitasammakkonselvitys ja lepakkonselvitys
- Natura-arviointi: Päretkivenneva-Teerineva-Pohjasnevan (FI0317001, SAC)
- Arkeologinen inventointi (sis. voimajohtoinventoinnin)
- Näkemäalueanalyysi ja havainnekuvat
- Melu- ja välkemallinnus
- Asukaskysely
- Riistaselvitys

6.1 Kaavoituksen ja YVA-menettelyn yhteensovittaminen

Ympäristövaikutusten arviointimenettely on tärkeä osa yleiskaavan laadintaa. Ympäristövaikutusten arviointia varten tehdyissä selvityksissä on huomioitu yleiskaavoituksessa tarvittavat selvitystarpeet, jolloin yleiskaava voidaan laatia YVA-menettelyn selvitysaineiston pohjalta.

11.7.2024

YVA-prosessi ja yleiskaavaprosessi ovat omia prosessejaan, mutta hankkeen YVA-ohjelma ja kaavoituksen osallistumis- ja arviointiselostus pyritään asettamaan samoihin aikoihin nähtävillä ja niistä pyydetään lausunnot ja mielipiteet. YVA- ja kaavaprosesseihin liittyvät tiedotustilaisuudet tullaan yhdistämään siten, että hankkeesta kiinnostuneet voivat tiedotustilaisuuksissa saada tietoa hankkeen, YVA-menettelyn ja kaavoituksen etenemisestä sekä siitä, miten YVA-menettelyn yhteydessä tehdyt selvitykset otetaan huomioon hankesuunnittelussa ja kaavoituksessa.



Kuva 10. YVA-menettelyn ja kaavoitusprosessin kulku.

7 Osallistuminen ja vuorovaikutus

7.1 Osalliset

Osayleiskaavan osallisia ovat

- kiinteistönomistajat
- ne, joiden asumiseen, työhön tai muihin oloihin valmisteilla oleva kaava saattaa huomattavasti vaikuttaa:
 - kaavan vaikutusalueen asukkaat, yritykset ja elinkeinonharjoittajat, virkistysalueiden käyttäjät, kaavan vaikutusalueen maanomistajat ja haltijat
- viranomaiset, joiden toimialaa suunnittelussa käsitellään:
 - kaupungin hallintokunnat ja lautakunnat
 - lähikunnat ja kaupungit (Kihniö, Kurikka, Karvia, Kauhajoki, Virrat, Alavus, Ilmajoki)
 - Pirkanmaan elinkeino-, liikenne ja ympäristökeskus (ELY)
 - Etelä-Pohjanmaan elinkeino-, liikenne- ja ympäristökeskus (ELY)

11.7.2024

- Pirkanmaan liitto
- Etelä-Pohjanmaan liitto
- Etelä-Pohjanmaan ja Pirkanmaan pelastuslaitokset
- Metsähallitus
- Metsäkeskus
- Luonnonvarakeskus
- Sastamalan seudun sosiaali- ja terveystalvet
- Pirkanmaan maakuntamuseo
- Finavia
- Traficom
- Väylä
- Puolustusvoimat
- Digita Oy
- Fingrid Oyj
- yhteisöt, joiden toimialaa suunnittelussa käsitellään:
 - asukkaita edustavat yhteisöt kuten asukasyhdistykset sekä kylätoimikunnat
 - tiettyä intressiä tai väestöryhmää edustavat yhteisöt, kuten luonnonsuojeluyhdistykset ja yrityksiä edustavat yhteisöt
 - elinkeinonharjoittajia ja yrityksiä edustavat yhteisöt
 - muut paikallisella tai alueellisella tasolla toimivat yhteisöt kuten tienhoitokunnat ja vesiensuojeluyhdistykset

7.2 Osallistuminen

Osallisilla on mahdollisuus antaa mielipiteensä ja muistutuksensa kaavan nähtävilläolon aikana kaavaluonnos- ja kaavaehdotusvaiheessa. MRL 62 §:n mukaan osallisia ovat alueen maanomistajat ja ne, joiden asumiseen, työntekoon tai muihin oloihin kaava saattaa huomattavasti vaikuttaa, sekä viranomaiset ja yhteisöt, joiden toimialaa suunnittelussa käsitellään.

Parkanossa Lylyharjun tuulivoimapuiston osayleiskaavaa koskeva tiedotus tapahtuu Ylä-Satakunta-lehdessä sekä kaupungin virallisella ilmoitustaululla internetissä.

8 Suunnitteluvaiheet ja alustava aikataulu

Oheinen aikataulu on alustava. Aikatauluun voivat vaikuttaa mm. lomakaudet ja mahdolliset tarvittavat lisäselvitykset.

Kaavoituksen aloitusvaihe ja vireilletulo (3/2021 – 6/2021)

Kaavahankkeen vireille tulosta sekä osallistumis- ja arviointisuunnitelman nähtävillä asettamisesta kuulutetaan Ylä-Satakunta-lehdessä ja kaupungin kotisivuilla Internetissä (MRL 63 §). OASin nähtävillä oloaikana on pidetty kaikkien kuntien yhteinen OAS- ja YVA-ohjelmavaiheen yleisötilaisuus 22.6.2021 etäyhteydellä. OAS on ollut nähtävillä Parkanossa 26.5.-30.6.2021.

Yleiskaavan valmisteluvaihe (11/2021 – 3/2023)

11.7.2024

Kaavaluonnos oli nähtävillä 1.3.–14.4.2023. Nähtävilläolon aikana viranomaisilta pyydetiin lausunnot kaavaluonnoksesta. Nähtävälle asettamisesta on kuulutettu Ylä-Satakunta- lehdessä ja kaupungin kotisivuilla Internetissä. Nähtävillä oloaikana kaikilla osallisilla on mahdollisuus antaa mielipide kaavaluonnoksesta kirjallisesti tai suullisesti.

Yleiskaavan ehdotusvaihe (3/2023 – 9/2024)

Kaavaluonnoksen nähtävillä olon aikana saadut huomautukset ja lausunnot käsitellään ja niihin laaditaan vastineet. Kaavaehdotuksen laadinnassa huomioidaan YVA-menettelystä saatua yhteysviranomaisen perusteltua päätelmää. Kaavaan tehdään palautteen pohjalta tarvittavat muutokset. Kaavaehdotus käsitellään kunnan päätöselimissä, jonka jälkeen kaavaehdotus asetetaan nähtävälle vähintään 30 päiväksi. Nähtävillä oloaikana kaikilla osallisilla on mahdollisuus tehdä muistutus kaavaehdotuksesta kirjallisesti. Nähtävillä olosta julkaistaan kuulutus Ylä-Satakunta- lehdessä ja kaupungin kotisivuilla Internetissä.

Yleiskaavaehdotuksesta pyydetään lausunnot viranomaisilta. Yleiskaavasta järjestetään ehdotusvaiheessa tarvittaessa MRL 66§:n ja MRA 18 §:n mukainen viranomaisneuvottelu.

Yleiskaavan hyväksymisvaihe (loppuvuosi 2024)

Kaavaehdotuksesta annettuihin muistutuksiin ja lausuntoihin annetaan perustellut vastineet. Parkanon kaupunginvaltuusto hyväksyy yleiskaavan. Yleiskaavan hyväksymispäätöksestä kuulutetaan virallisesti MRL 67 §:n ja MRA 94 §:n mukaan.

Maankäyttö- ja rakennuslain 188 §:n mukaan yleiskaavan hyväksymistä koskevaan päätökseen haetaan muutosta valittamalla hallinto-oikeuteen siten kuin kuntalaissa säädetään.

Jos valituksia ei jätetä, kaava astuu voimaan, kun sen hyväksymistä koskevasta lainvoimaisesta päätöksestä on kuulutettu (MRA 93 §).