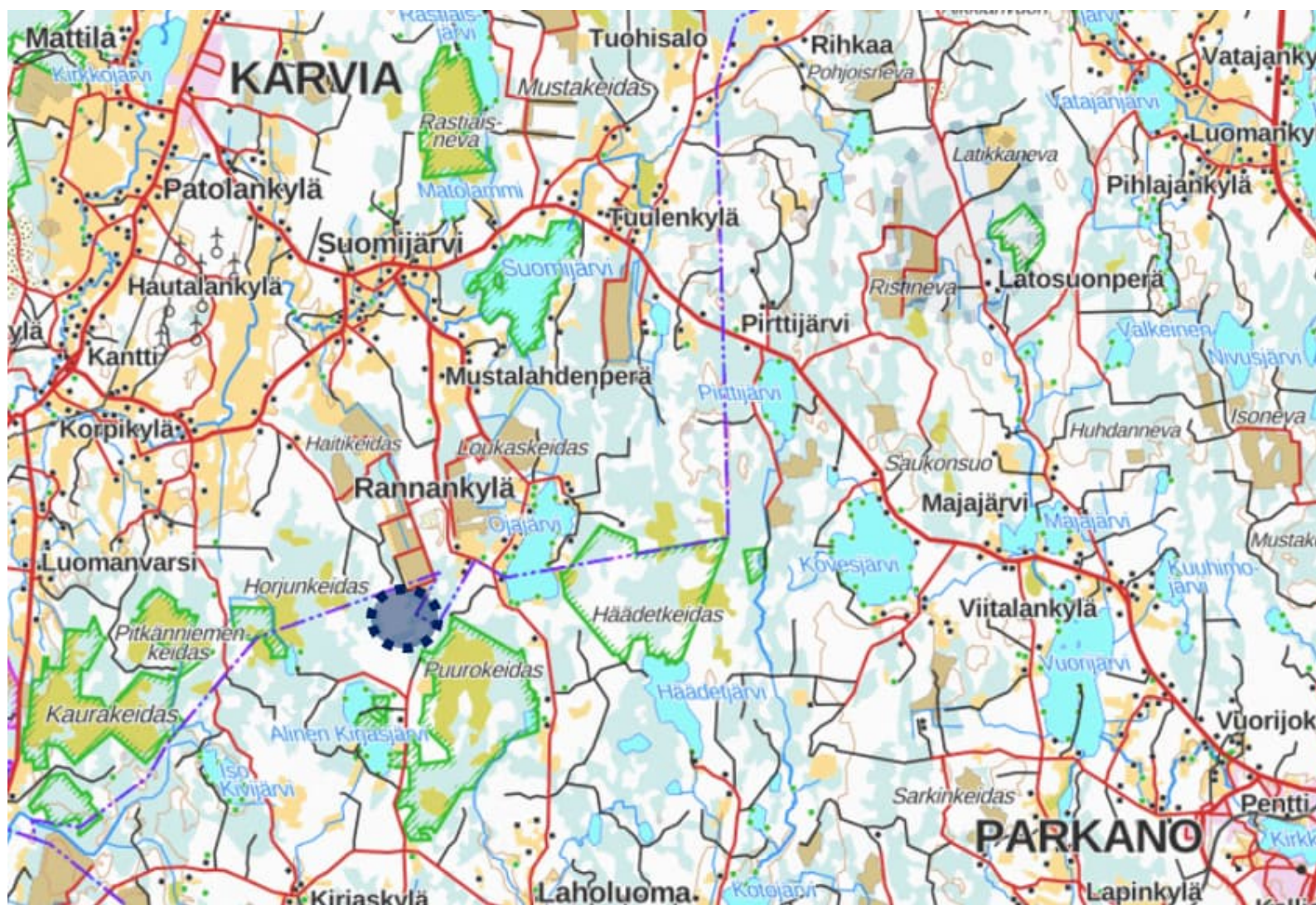


Parkanon kaupunki

Haitinkankaan tuuli- ja aurinkovoimapuiston osayleiskaava

OSALLISTUMIS- JA ARVIOINTISUUNNITELMA (MRL 63 §)

8.11.2024



REJLERS

Sisällysluettelo

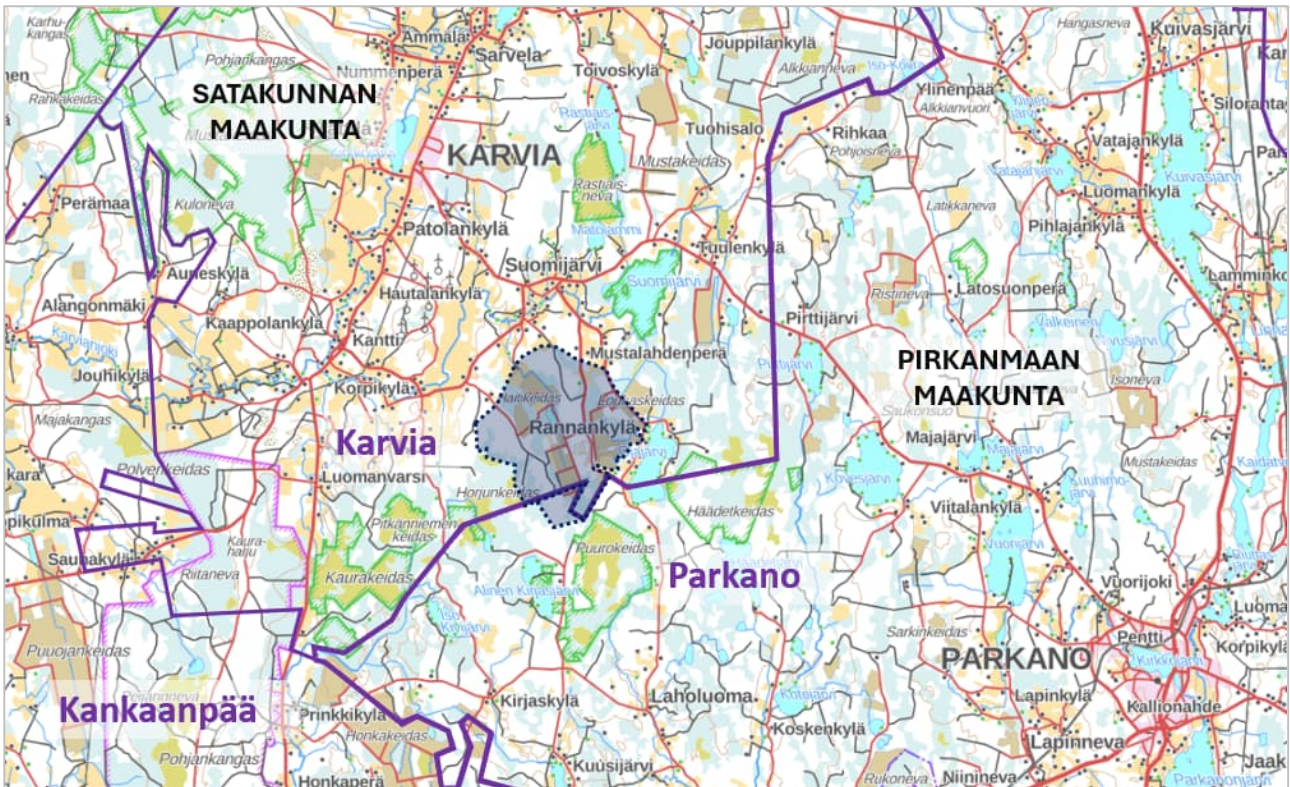
1	Johdanto.....	3
2	Osallistumis- ja arviointisuunnitelma	3
3	Suunnittelualue	4
4	Osayleiskaavan tarkoitus ja tavoitteet	4
4.1	Sähkönsiirto.....	5
5	Ympäristövaikutusten arviointimenettely (YVA).....	5
6	Suunnittelualueen nykytila	6
6.1	Natura 2000 -verkostoon kuuluvat suojelualueet	7
6.2	Maisema-alueet.....	8
6.3	Yhdyskuntarakenne ja asutus.....	8
6.4	Liikenne suunnittelualueelle.....	9
7	Suunnittelutilanne	10
7.1	Valtakunnalliset alueidenkäyttötavoitteet	10
7.2	Maakuntakaavat	10
7.2.1	Pirkanmaan maakuntakaava	10
7.2.2	Satakunnan maakuntakaava	12
7.3	Yleiskaavat	14
7.4	Asemakaavat.....	15
7.5	Maanomistus	15
7.6	Rakennusjärjestys	15
7.7	Rakennuskiellot	15
7.8	Pohjakartta	15
8	Liittyminen muihin tuuli- ja aurinkovoimahankkeisiin	16
8.1	Tuulivoimahankkeet.....	16
8.2	Aurinkovoimahankkeet	16
9	Laadittavat selvitykset.....	17
10	Vaikutusten arviointi	17
11	Osallistuminen ja vuorovaikutus	18
11.1	Osalliset	18
11.2	Viranomaisyhteistyö	19
11.3	Kaavoitusprosessi, tavoiteaikataulu ja vuorovaikutus.....	19
12	Yhteystiedot	20

1 Johdanto

Hankevastaava Elements Suomi Oy suunnittelee toteutettavaksi tuuli- ja aurinkovoimapuistoa, joka tulee sijoittumaan sekä Parkanon kaupungin että Karvian kunnan alueille. Tuulivoimaloiden ja aurinkovoimalan toteuttaminen alueille vaatii oikeusvaikutteisen osayleiskaavan.

Osayleiskaavasta laaditaan erilliset asiakirjat (osallistumis- ja arviointisuunnitelma, kaavakartta ja kaavaselostus) Parkanon kaupunkiin ja Karvian kuntaan. Parkanon kaupunki käy läpi kaavoitukseen liittyvän päätöksentekoprosessin oman kaupunkinsa alueen osalta.

Parkanon kaupunginhallitus on hyväksynyt kokouksessaan 30.9.2024 (§ 228) Elements Suomi Oy:n tekemän kaavoitusaloitteen Parkanon kaupungin alueelle sijoittuvan Haitinkankaan tuuli- ja aurinkovoimapuiston osan osayleiskaavan laatimiseksi ja päättänyt käynnistää osayleiskaavan valmistelun.



Kartta 1. Haitinkankaan tuuli- ja aurinkovoimapuiston hankealueen sijainti. (Kartta: MML)

2 Osallistumis- ja arviointisuunnitelma

Maankäyttö- ja rakennuslain 63 §:n mukaan tulee kaavaa laadittaessa riittävän aikaisessa vaiheessa laatia kaavan tarkoitukseen ja merkitykseen nähden tarpeellinen suunnitelma osallistumis- ja vuorovaikutusmenettelyistä sekä kaavan vaikutusten arvioinnista.

Parkanon kaupungin aluetta koskevan Haitinkankaan tuuli- ja aurinkovoimapuiston osayleiskaavan osallistumis- ja arviointisuunnitelma (OAS) on nähtävillä Parkanon kaupungin internet-sivuilla ja kaupungintalolla koko osayleiskaavan laadinnan ajan. Osallistumis- ja arviointisuunnitelmaa tarkennetaan ja päivitetään suunnittelun edetessä.

Mahdolliset mielipiteet tästä osallistumis- ja arviointisuunnitelmasta toivotaan mahdollisimman aikaisessa vaiheessa. Mielipiteet pyydetään lähettämään Parkanon kaupungille osoitteella Parkanon kaupunki, PL 14, 39701 Parkano tai sähköpostitse kaupunki@parkano.fi.

3 Suunnittelualue

Haitinkankaan tuuli- ja aurinkovoimapuiston osayleiskaava-alue sijoittuu sekä Parkanon kaupungin että Karvian kunnan alueelle. Parkanon kaupungin puoleinen suunnittelualue sijaitsee Parkanon ja Karvian kuntarajalla Parkanon kaupungin puolella sen pohjoisrajalla.

Koko suunnittelualueen laajuus on n.1 560 ha, josta Parkanon kaupungin alueelle sijoittuu n. 93 ha.



Kartta 2. Parkanon kaupungin ja Karvian kunnan alueille sijoittuvien suunnittelualueiden alustavat rajaukset. Parkanon kaupungin alueelle sijoittuva suunnittelualue tummennettuna. Rajausta tarkentuu kaavoitustyön kuluessa. (Kartta: MML)

4 Osayleiskaavan tarkoitus ja tavoitteet

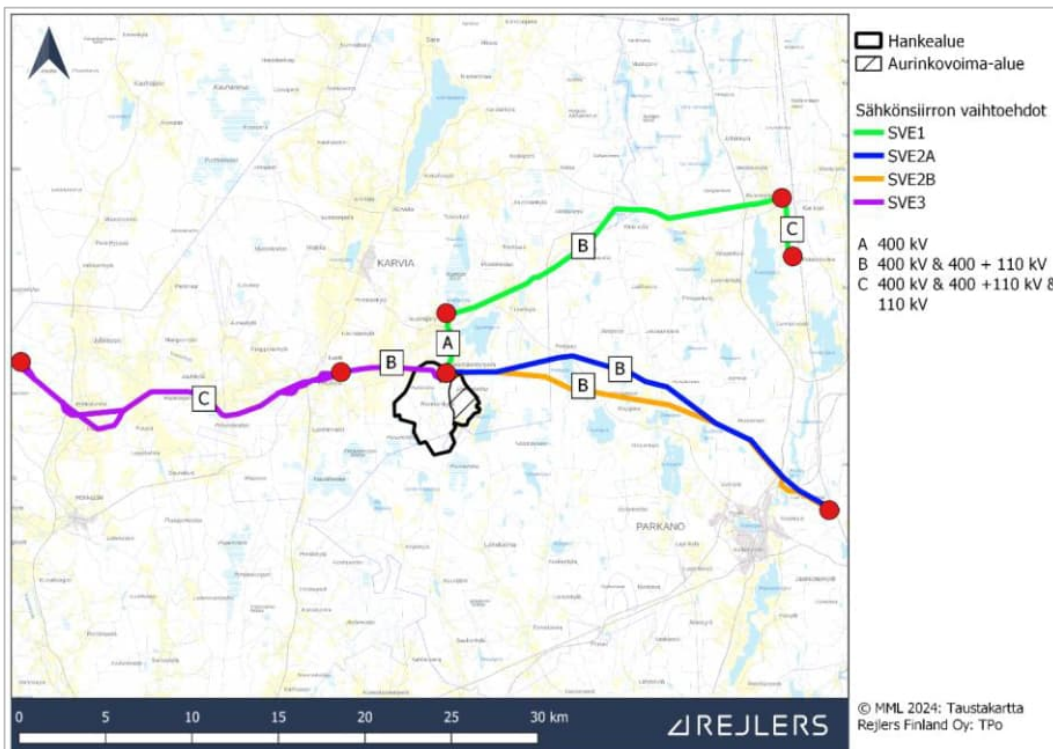
Haitinkankaan tuuli- ja aurinkovoimapuiston osayleiskaavan tavoitteena on mahdollistaa n. 10 - 16 tuulivoimalan rakentaminen sekä aurinkovoimalan sijoittaminen suunnittelualueen itäosaan Karvian kunnan puolelle Rannankyläntien tuntumaan. Tuulivoimaloista enintään 2 sijoittuisi Parkanon kaupungin alueelle ja enintään 14 Karvian kunnan puolelle. Karvian kunnan puolelle sijoittuvan aurinkovoimalan ala olisi suunnittelualueesta enintään n. 354 ha.

Suunniteltujen tuulivoimaloiden kokonaiskorkeus on enintään 350 metriä ja yksikköteho n. 6 - 10 megawattia (MW), jolloin koko tuulivoimapuiston teho olisi arviolta 100 - 160 MW.

Uusiutuvan energian tuotantoa pyritään sekä EU:n energia- ja ilmastostrategian että hallitusohjelman tavoitteiden mukaisesti lisäämään nykyisestä. EU on sitoutunut vähentämään kasvihuonekaasupäästöjä vähintään 55 prosenttia vuoteen 2030 mennessä vuoden 1990 tasosta. Tuuli- ja aurinkovoimaloiden toteuttaminen Parkanon kaupungin ja Karvian kunnan alueille noudattaa osaltaan EU:n asettamia tavoitteita fossiilisen energian korvaamisesta uusiutuvilla energianlähteillä. Voimaloiden toteuttaminen tukee myös kotimaiselle energiantuotannolle ja energiantuotannon omavaraisuudelle asetettuja tavoitteita.

4.1 Sähkönsiirto

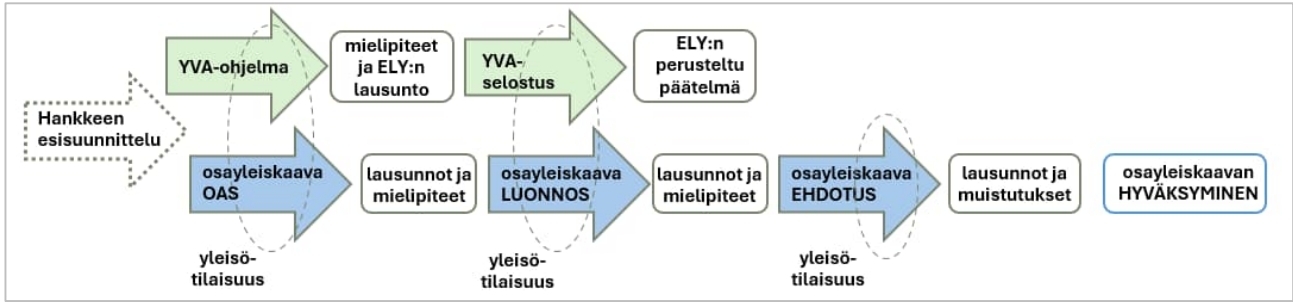
Haitinkankaan tuuli- ja aurinkovoimapuistossa tuotettu sähkö on tarkoitus siirtää kantaverkkoon voimajohdolla, jota suunnitellaan kulkemaan Fingrid Oyj:n suunnitteleman Kristiinankaupunki - Nokia 400 + 100 kV:n voimajohdon rinnalla. Tuulivoimaloiden ja aurinkovoima-alueen tuottama sähkö johdetaan tuulivoimaloilta ja aurinkovoima-alueelta 33 kV:n keskijännitekaapeleita pitkin hankealueelle suunniteltavalle sähköasemalle. Voimajohdolle on osayleiskaavan aloitusvaiheessa vielä kolme eri vaihtoehtoa, joiden vaikutukset tukitaan YVA-menettelyn yhteydessä.



Kuva 1. Sähkönsiirron vaihtoehdot. Punaiset pallot kuvaavat kohtia, joissa rinnakkain kulkevien johtojen määrä muuttuu tai reitti päättyy.

5 Ympäristövaikutusten arviointimenettely (YVA)

Tuuli- ja aurinkovoimahankkeesta laaditaan ympäristövaikutusten arviointia koskevan lain 252/2017 mukainen ympäristövaikutusten arviointi (YVA). YVA-prosessi toteutetaan samanaikaisesti osayleiskaavan laatimisen kanssa. YVA ja osayleiskaavoitus ovat kuitenkin toisistaan erillisiä prosesseja. Osayleiskaavatyössä ja osayleiskaavan vaikutusten arvioinnissa käytetään hyödyksi YVA-menettelyn yhteydessä laadittavia selvityksiä sekä YVA-ohjelmaa ja -selostusta.

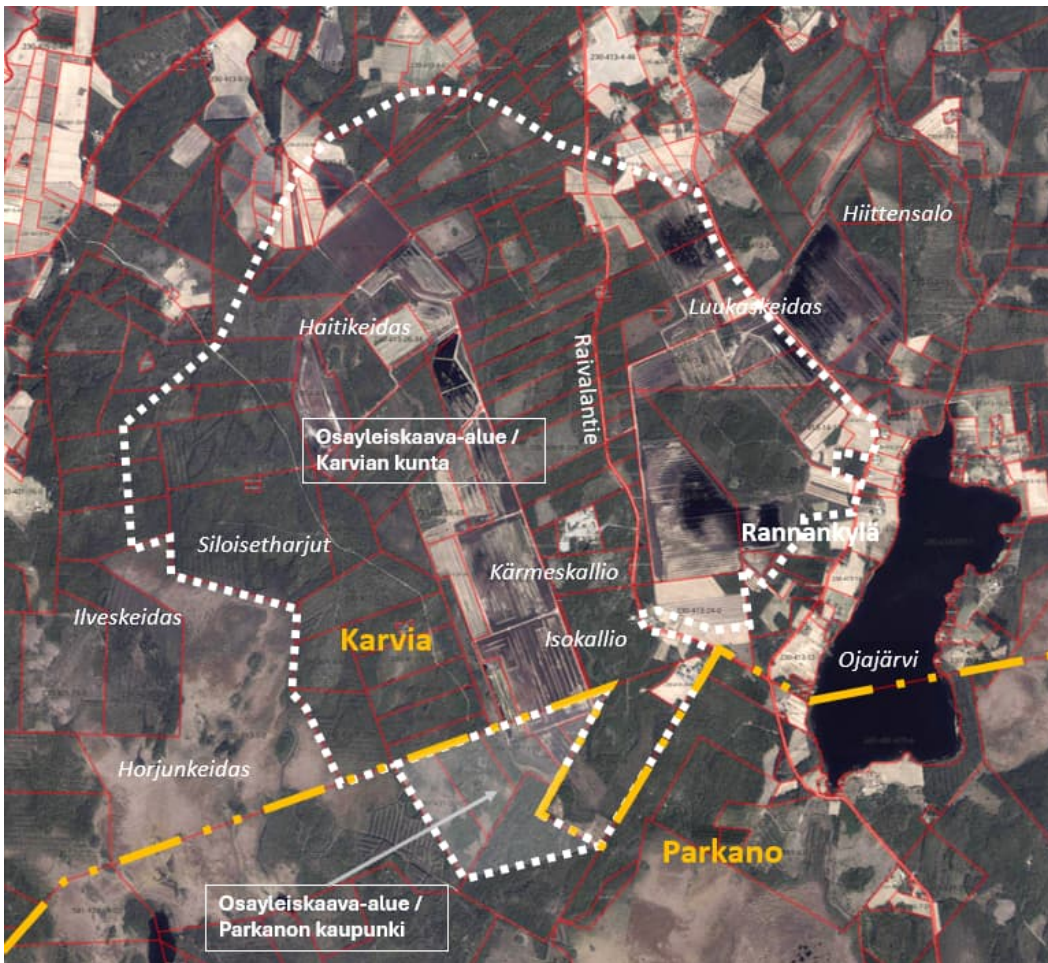


Kuva 2. Osayleiskaavan ja YVA-menettelyn prosessien kulku.

6 Suunnittelualueen nykytila

Parkanon kaupungin ja Karvian kunnan alueille sijoittuva Haitinkankaan tuuli- ja aurinkopuiston suunnittelualue on kokonaisuudessaan pitkälti ojitettujen puustoisten soiden ja turvealueiden vallitsemaa. Ojitetut suot ovat ravinteisuudeltaan kuivia kankaita vastaavia muuttuneita suoluentotyyppisiä – tupasvillaisia ja isovarpuisia soita.

Suunnittelualueen halki kulkee kaksi etelä-pohjoissuuntaista kangasmaa-alueita, joiden metsät ovat lähes poikkeuksetta kuivahkoa kangasmetsää. Hakkuut ovat alueella yleisiä ja yli satavuotiasta puustoa alueella on vain vähän. Alueen metsät ovat talousmetsäkäytössä ja eri kasvatusvaiheessa olevia metsiköitä on runsaasti.



Kuva 3. Suunnittelualueen alustava rajaus ilmakuvalla. Parkanon kaupungin alueelle sijoittuva suunnittelualue vaalennettuna. Rajaus tarkentuu kaavoitustyön kuluessa. (Kartta: MML)

Suunnittelualueella tai sen välittömässä läheisyydessä ei ole valtakunnallisesti tai maakunnallisesti merkittäviä maisema-alueita (VAMA). Suunnittelualueella lähin VAMA-alue on Hyypänjokilaakson maisema-alue n. 21 km päässä suunnittelualueesta luoteeseen. Lähin maakunnallisesti merkittävä maisema-alue, Kirkkojärven-Karvianjärven kulttuurimaisema sijoittuu n. 4 km päähän suunnittelualueesta.

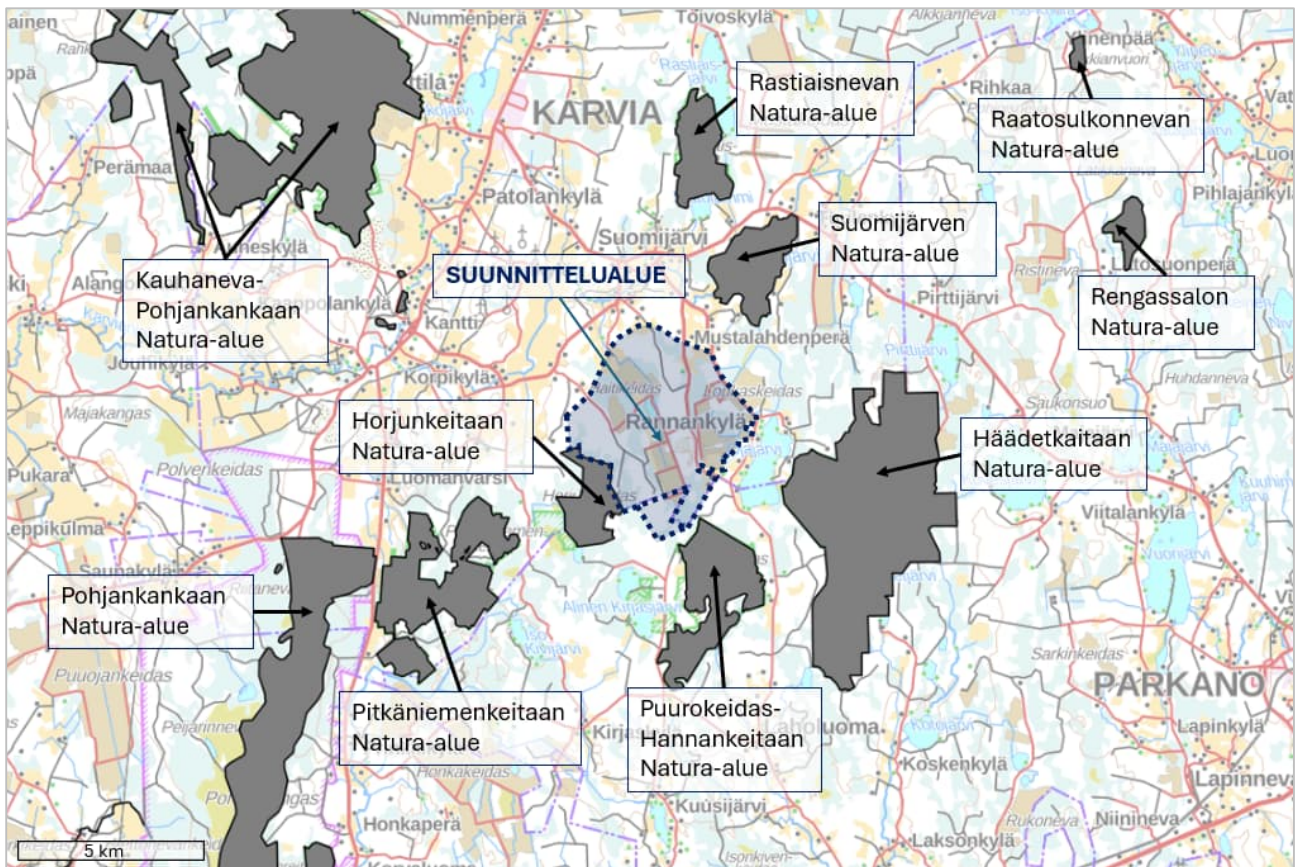
Suunnittelualueella ei ole Museoviraston rekistereihin merkittyjä muinaisjäänneksiä (www.kyppi.fi) tai valtakunnallisesti merkittäviä rakennettuja kulttuuriympäristöjä (RKY). Lähin RKY-alue, Karviankylä, sijoittuu suunnittelualueelta n. 13 km pohjoiseen.

6.1 Natura 2000 -verkostoon kuuluvat suojeelualueet

Suunnittelualue rajautuu lounaassa Horjunkeitaan Natura 2000 -verkostoon kuuluvaan alueeseen ja lähellä suunnittelualueen eteläosaa sijaitsee Puurokeidas-Hannankeitaan Natura 2000 -alue. Horjunkeidas on monimuotoinen suo- ja metsäsaarekkeiden kokonaisuus, jossa on lettoa ja korpea. Puurokeidas-Hannankeidas on laaja erämainen keidassuoalue.

Häädetkaitaan Natura 2000 -alue sijaitsee n. 1,2 kilometrin päässä suunnittelualueelta Ojajärven vastakkaisella puolella. Häädetkaitaan alueella on tervaleppäkorpea ja ennallistettuja soita. Keidaslammi on linnusto- ja maisemakohde.

Suunnittelualueesta koilliseen n. 1,2 km päässä sijaitsee Suomijärven Natura 2000 -alue, joka on umpeenkasvanut humuspitoinen järviallas. Alueen linnusto on poikkeuksellisen monipuolinen ja vesieliöstä runsas. Alue on pesimä- ja muutonaikainen levähdyspaikka linnuille.

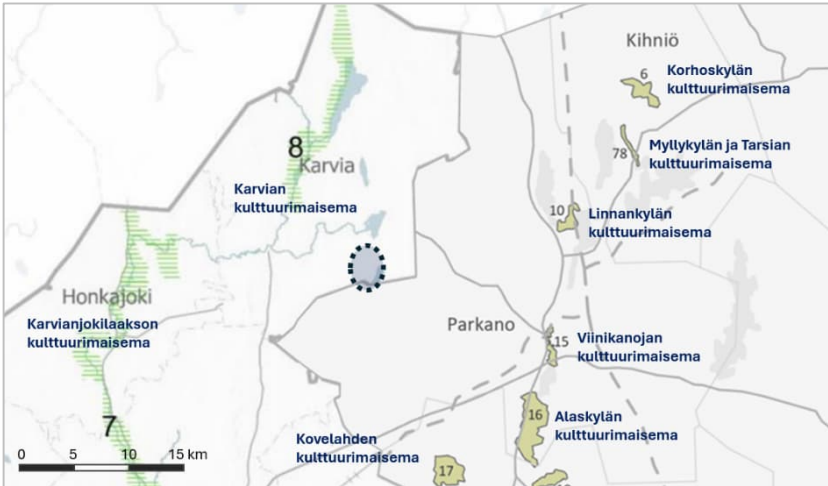


Kartta 3. Suunnittelualueen läheisyydessä sijaitsevat Natura 2000 -verkostoon kuuluvat alueet. (Lähde: MML)

6.2 Maisema-alueet

Suunnittelualueella tai sen läheisyydessä ei sijaitse valtakunnallisesti (VAMA) merkittäviä maisema-alueita. Lähin maakunnallisesti merkittävä maisema-alue on Karvian kulttuurimaisema, jonka eteläiset osat ulottuvat n. 7 km päähän suunnittelualueesta.

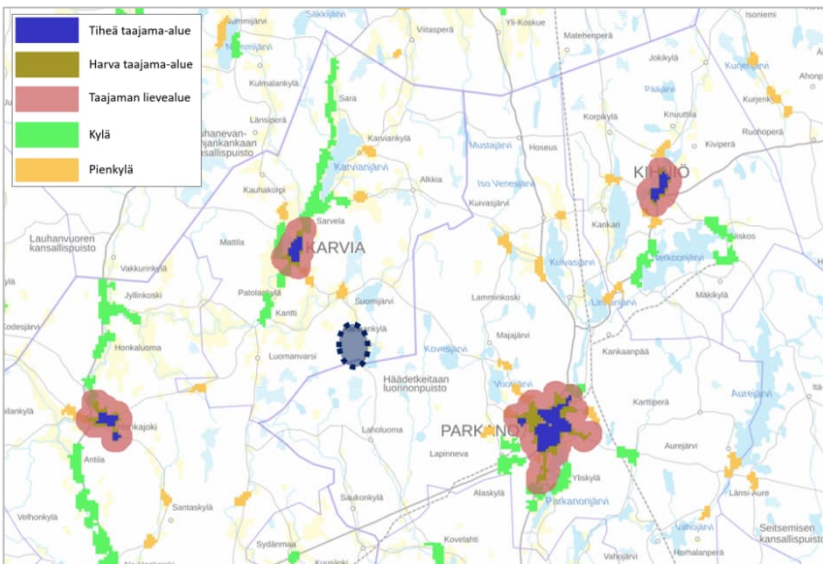
Hankkeen vaikutukset maisemaan tullaan arvioimaan YVA-menettelyn yhteydessä.



Kartta 4. Suunnittelualueella lähinnä sijaitsevat maakunnallisesti merkittävät kulttuurimaisemat. (Lähde: Pirkanmaan liitto, Satakuntaliitto)

6.3 Yhdyskuntarakenne ja asutus

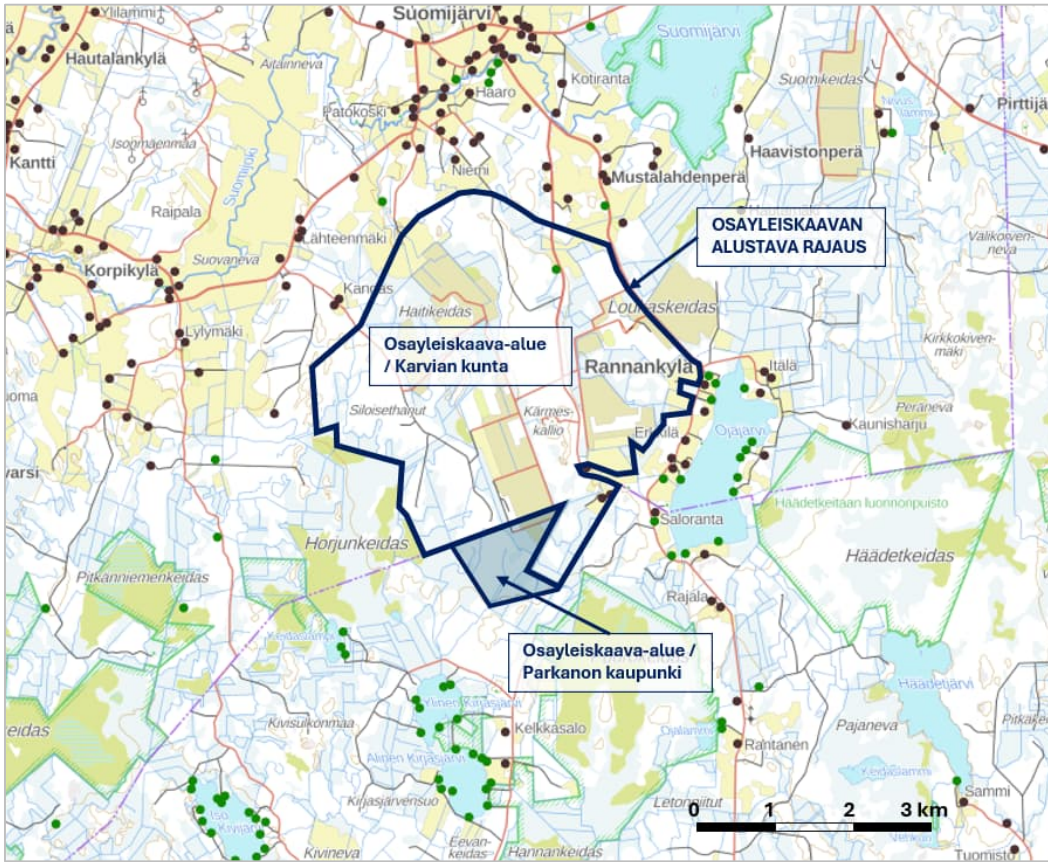
Suunnittelualueella lähin taajama-alue on Karvian keskustaajama, jonne suunnittelualueelta on matkaa n. 6 km. Itse suunnittelualueella ei ole vakituista asumista. Parkanon kaupunkiin on suunnittelualueelta matkaa n. 17 km. Nykyisin Kankaanpään kaupunkiin kuuluva Honkajoen taajama sijaitsee n. 18 km etäisyydellä suunnittelualueesta.



Kartta 5. Suomen ympäristökeskuksen yhdyskuntarakenteen seurantarjestelmän YKR 2022 mukainen yhdyskuntarakenne suunnittelualueella ja sen läheisyydessä. Suunnittelualueen sijainti sinisellä soikiolla.

Suunnittelualueella ei ole vakituista asumista. Hankealueen välittömässä läheisyydessä on yksittäisiä asuinrakennuksia hankealueen länsi-, itä- ja pohjoispuolilla. Hankealueen läheisyydessä

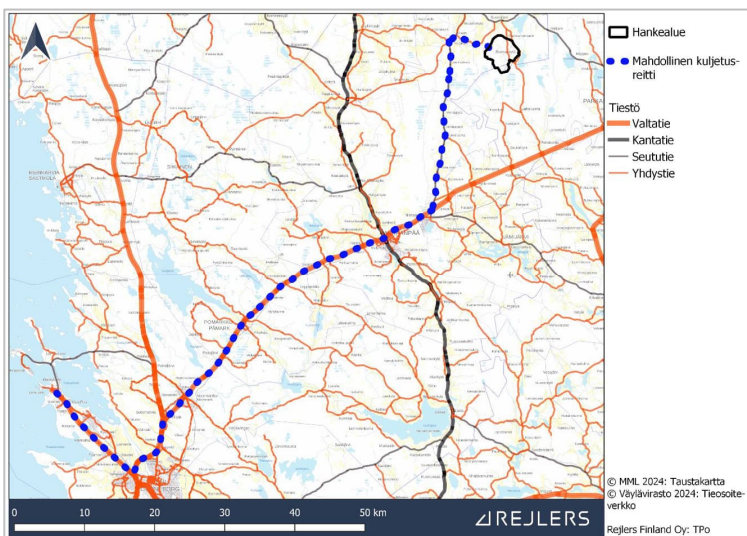
lomarakennuksia on eniten etelässä Ylisen Kirkasjärven ja Alisen Kirkasjärven rannoilla ja idässä Ojajärven rannalla.



Kartta 6. Asuminen suunnittelualueen läheisyydessä. Ruskea = vakituinen asunto, vihreä = loma-asunto. (Kartta: MML)

6.4 Liikenne suunnittelualueelle

Hankealuetta lähin satama sijaitsee Porissa noin sadan kilometrin päässä hankealueesta. Tuulivoimaloiden osat toimitetaan raskaan liikenteen kuljetuksina satamasta isompia väyliä pitkin hankealueelle. Mahdollinen reitti on esitetty alla. Tarkka satama- ja reittivalinta varmistuu hankkeen ja suunnitelmien edetessä.



7 Suunnittelutilanne

7.1 Valtakunnalliset alueidenkäyttötavoitteet

Valtakunnalliset alueidenkäyttötavoitteet ovat osa maankäyttö- ja rakennuslain mukaista suunnittelujärjestelmää. Valtioneuvosto päätti uudistetuista valtakunnallisista alueidenkäyttötavoitteista 14.12.2017 ja ne astuivat voimaan 1.4.2018.

Tätä osayleiskaavaa koskevia valtakunnallisia alueidenkäyttötavoitteita ovat mm.:

- alueidenkäyttö tukee siirtymistä vähähiiliseen yhteiskuntaan
- varaudutaan uusiutuvan energiantuotannon ja sen edellyttämien logististen ratkaisujen tarpeisiin
- varaudutaan uusiutuvan energiatuotannon ja käytön merkittävään lisäämiseen
- huolehditaan terveellisestä ja turvallisesta elinympäristöstä
- ehkäistään melusta aiheutuvia ympäristö- ja terveyshaittoja
- huolehditaan valtakunnallisesti arvokkaiden kulttuuriympäristöjen ja luonnonperinnön arvojen turvaamisesta
- edistetään luonnon monimuotoisuuden kannalta arvokkaiden alueiden ja ekologisten yhteyksien säilymistä.

Yhteysverkostojen ja energiahuollon kannalta oleellista on valtakunnallisten tarpeiden turvaaminen siten, että edistetään toimivaa aluerakennetta ja kansainvälistä kilpailukykyä. Luotettava ja mahdollisimman häiriötön energiansaanti on elinkeinoelämän toimintaedellytysten ja kansalaisten arjen sujuvuuden kannalta ensiarvoisen tärkeää.

7.2 Maakuntakaavat

Haitinkankaan tuuli- ja aurinkovoimapuiston osayleiskaava sijoittuu sekä Pirkanmaan maakunnan että Satakunnan maakunnan alueille.

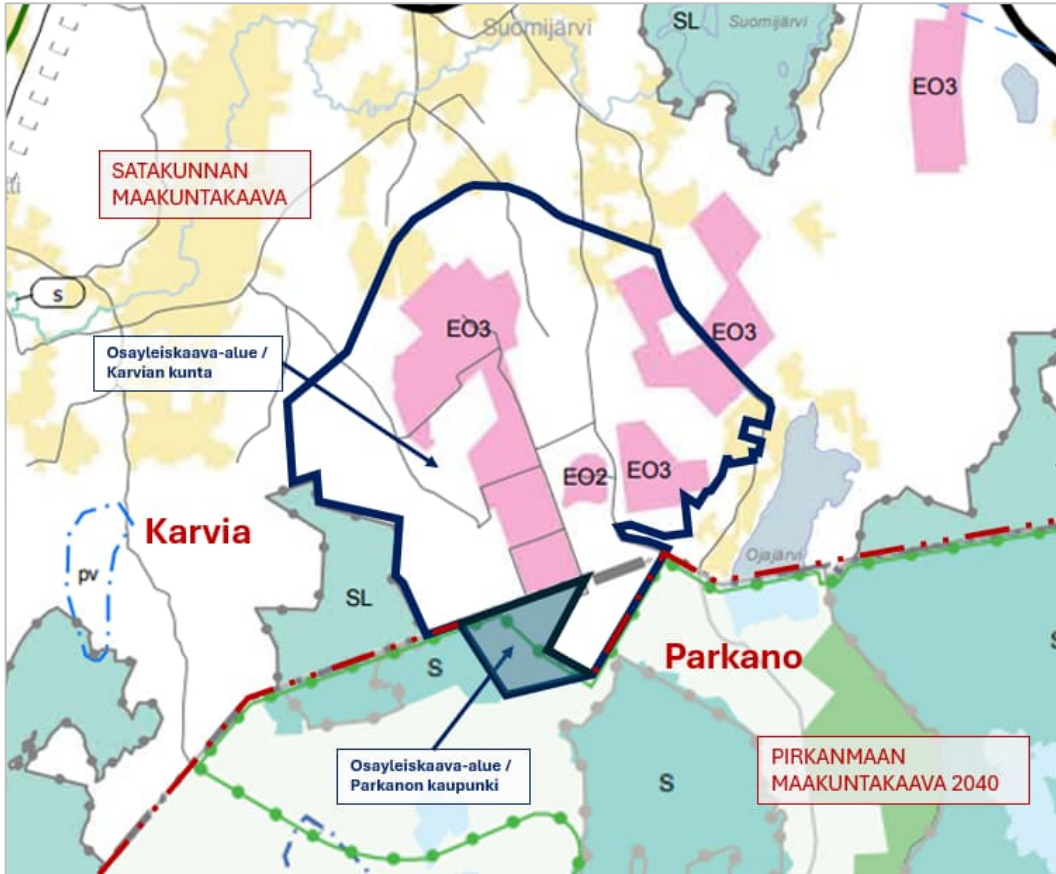
7.2.1 Pirkanmaan maakuntakaava

Pirkanmaalla on voimassa Pirkanmaan maakuntakaava 2040, jonka Pirkanmaan maakuntavaltuusto on hyväksynyt 27.3.2017. Maakuntakaava tuli voimaan kuulutuksella 8.6.2017. Korkein hallinto-oikeus on käsitellyt hyväksymispäätöstä koskeneet valitukset ja 24.4.2019 antamallaan päätöksellään pitänyt Pirkanmaan maakuntakaavan 2040 voimassa sellaisenaan, kuin siitä päätettiin maakuntavaltuustossa.

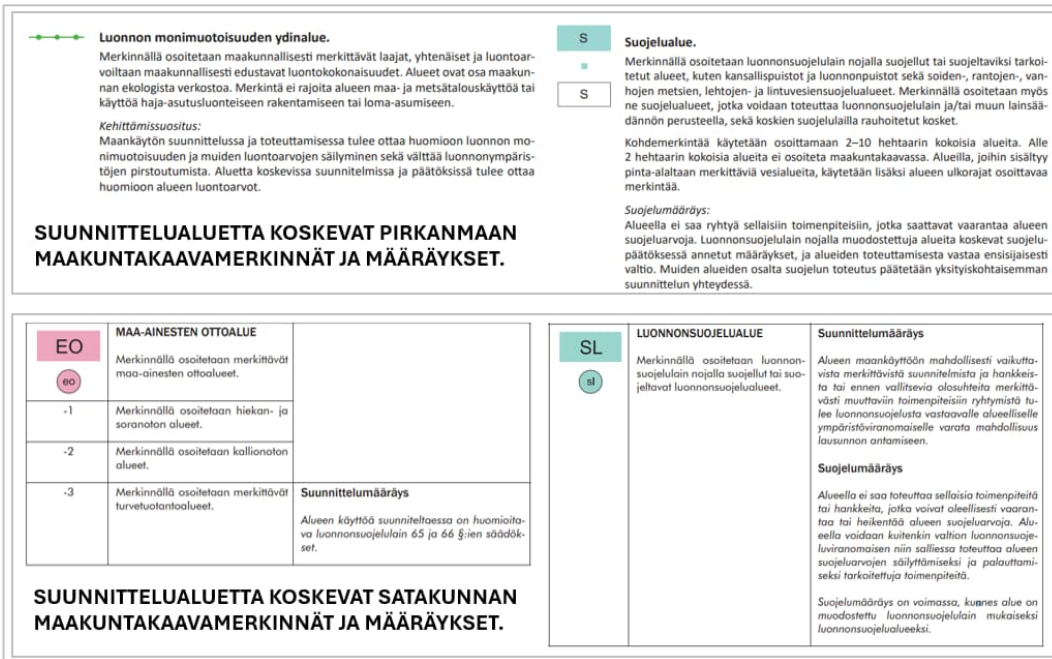
Suunnittelualue rajautuu Karvian kuntaan ja Satakunnan maakuntakaavaan. Suunnittelualue rajautuu osin Pirkanmaan maakuntakaavassa 2040 osoitetulle **luonnon monimuotoisuuden ydinalueeseen** (vihreä palloviiva). Merkinnällä osoitetaan maakunnallisesti merkittävät laajat, yhtenäiset ja luontoarvoiltaan maakunnallisesti edustavat luontokokonaisuudet. Alueet ovat osa maakunnan ekologista verkostoa. Merkintä ei rajoita alueen maa- ja metsätalouskäyttöä tai käyttöä haja-asutusluonteiseen rakentamiseen tai loma-asumiseen.

Suunnittelualue rajoittuu myös Pirkanmaan maakuntakaavaan 2040 osoitettuun **suojelualueeseen (S)**.

Maakuntakaavaan on osoitettu tv1 -merkinnällä maakunnallisesti ja seudullisesti merkittävät tuulivoimaloiden alueet, jolle on mahdollista sijoittaa kymmenen (10) tai useampia voimaloita. Suunnittelualueita ei ole merkitty Pirkanmaan maakuntakaavaan tai vaihemaakuntakaavoihin maakunnallisesti merkittäväksi tuulivoimatuotannon alueeksi tai maakunnallisesti merkittäväksi aurinkoenergian tuotantoalueeksi.



Kartta 7. Otteet Pirkanmaan maakuntakaavasta 2040 ja Satakunnan maakuntakaavasta. Parkanon kunnan alueelle sijoittuva suunnittelualue korostettu sinisellä. (Lähde: Pirkanmaan liitto, Satakuntaliitto)



Kuva 4. Suunnittelualueetta koskevat maakuntakaavamerkinnät. (Lähde: Pirkanmaan liitto, Satakuntaliitto)

Pirkanmaan elonkirjon ja energian vaihemaakuntakaavan ehdotus

Pirkanmaalla on valmisteilla Pirkanmaan elonkirjon ja energian vaihemaakuntakaava, jonka ehdotusvaihe on yleisesti nähtävillä 1.11.-1.12.2024. Vaihemaakuntakaavalla täydennetään ja muutetaan voimassa olevia Pirkanmaan maakuntakaavaa 2040.

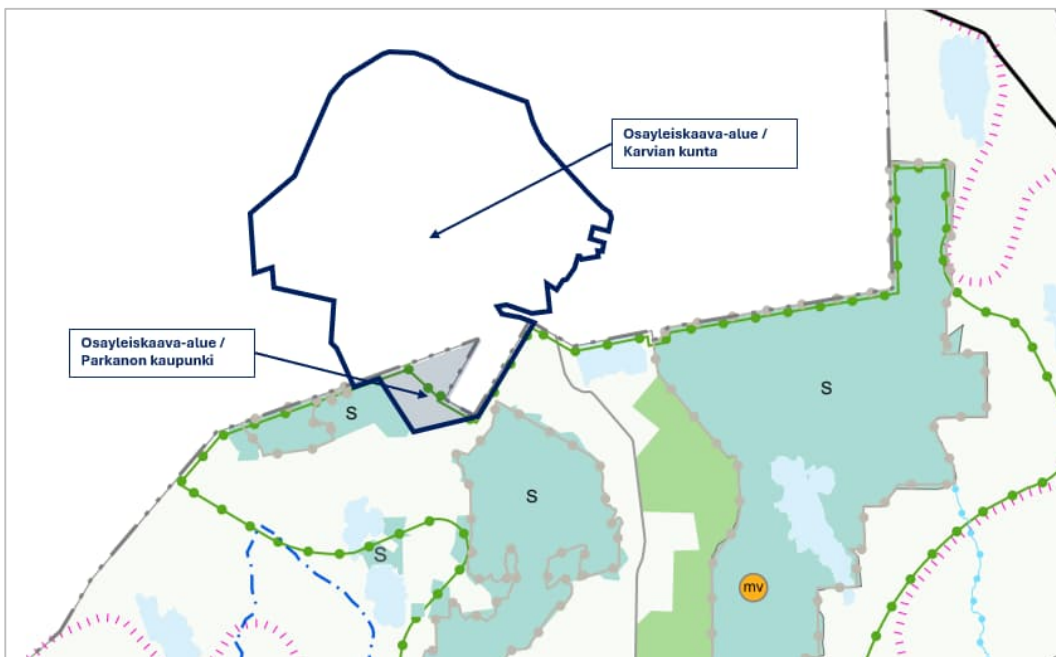
Suunnittelualueetta ei ole merkitty elonkirjon ja energian vaihemaakuntakaavan ehdotukseen maakunnallisesti merkittäväksi tuulivoimatuotannon alueeksi tai maakunnallisesti merkittäväksi aurinkoenergian tuotantoalueeksi. Suunnittelualueelle ei ole osoitettu aluevarauseroja verrattuna Pirkanmaan maakuntakaavaan.

Elonkirjon ja energian vaihemaakuntakaavan ehdotusvaiheen tuulivoimaa koskevan suunnittelumääräyksen mukaan seudullisesti merkittävänä tuulienergiatuotannon alueina ohjataan vähintään kahdeksan (8) voimalan kokonaisuuksia.

Vaihemaakuntakaavan ehdotusvaiheeseen on sisällytetty aurinkoenergian tuotantoalueita koskeva yleismääräys:

”Yksityiskohtaisemmassa suunnittelussa on turvattava mahdollisuus hyvien ja yhtenäisten peltoalueiden tuotantokäyttöön. Maaseutua kehitettäessä on pyrittävä sovittamaan yhteen asuin ympäristön laatutavoitteet, hajautetun energiantuotannon tarpeet ja maaseutualueiden muiden elinkeinojen toimintaedellytykset. Aurinkoenergian tuotantoalueiden suunnittelussa on edellä mainittujen lisäksi kiinnitettävä erityistä huomiota kulttuuriympäristön, maiseman, virkistysalueiden ja luonnonarvojen säilymiseen.”

Suunnittelualueella Pirkanmaan elonkirjon ja energian vaihemaakuntakaavan ehdotukseen esitetyt aluevaraukset tai aluerajausmerkinnät eivät poikkea Pirkanmaan maakuntakaavasta 2040.



Kartta 8. Ote Pirkanmaan elonkirjon ja energian vaihemaakuntakaavaehdotuksen yhdistelmäkartasta. (lähde: Pirkanmaan liitto)

7.2.2 Satakunnan maakuntakaava

Satakunnassa on voimassa Satakunnan maakuntakaava, joka on saanut lainvoiman 13.3.2013.

Voimassa ovat lisäksi maakunnallisesti merkittävää tuulivoimatuotantoa sekä niihin liittyvää energiahuoltoa määrittävä Satakunnan 1. vaihemaakuntakaava (lainvoima 6.5.2016) ja

aurinkoenergian tuotantoa ja terminaalialueita käsittelevä Satakunnan 2. vaihemaakuntakaava (hyv. 17.5.2019).

Suunnittelualueelle on osoitettu Satakunnan maakuntakaavassa turvetuotantoon soveltuvia alueita (**EO2 ja EO3**). Suunnittelualue rajautuu lännessä maakuntakaavaan suojelualueeksi (**SL**) osoitettuun Natura 2000 -alueeseen.

Satakunnan tuulivoimatuotantoa käsittelevässä 1. vaihemaakuntakaavassa (tuulivoima) ei suunnittelualuetta ole osoitettu tuulivoimatuotantoon. 1. vaihemaakuntakaavaan on merkitty maakunnallisesti merkittävät tuulivoimatuotannon alueet. Maakunnallisesti merkittäviksi luokitellaan 8-10 tuulivoimalayksikön ja sitä suuremmat tuulivoimatuotannon alueet, joilla on valtakunnallista, ylimaakunnallista, maakunnallista, seudullista tai ylikunnallista merkitystä. Tuulivoima-alueet, joilla on enintään 7 voimalaa, katsotaan merkitykseltään paikallisiksi ja niitä ohjaavat kunnalliset kaavat.

Satakunnan 2. vaihemaakuntakaavassa (aurinkovoima) ei ole osoitettu aluevarauksia tai merkintöjä suunnittelualueelle. Koko vaihemaakuntakaava-alueita koskee suunnittelumääräys:

”Suunniteltaessa aurinkoenergian tuotantoalueita tulee alueet ensisijaisesti pyrkiä sijoittamaan olemassa olevan yhdyskuntarakenteen ja sähköverkon liityntäpisteiden läheisyyteen. Suunnittelussa on otettava huomioon toteutettavien toimenpiteiden yhteensovittaminen kulttuuri-, maisema- ja luontoarvoihin sekä olemassa oleviin elinkeinoihin ja asutukseen. Aurinkoenergian tuotantoalueiden suunnittelussa tulee huolehtia, että luonnonarvojen, virkistyksen ja kulttuuriympäristön tai maiseman vaalimisen kannalta tärkeiden alueiden arvot säilyvät ja merkittävien haitallisten vaikutusten syntyminen ehkäistään.”

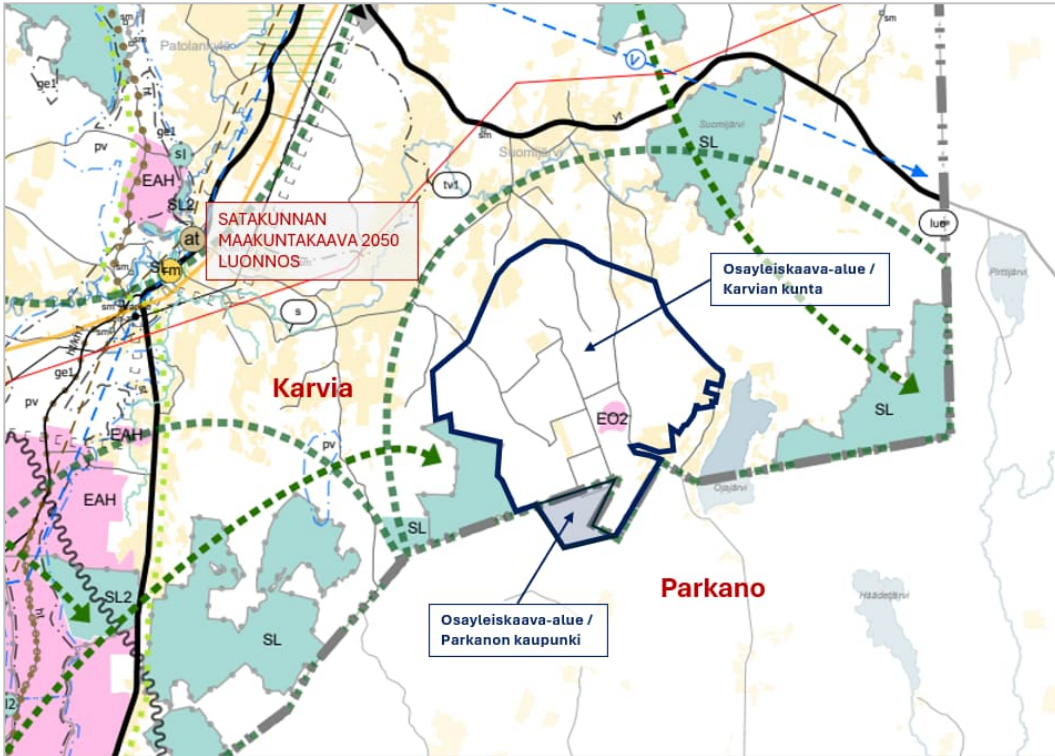
Satakunnan maakuntakaava 2050

Satakunnassa on laadittavana uusi Satakunnan maakuntakaava 2050, jonka tavoitteet muodostavat alueiden käytön suunnittelulle yleispiirteiset suuntaviivat antavan tavoitekokonaisuuden keskiössään ympäristö, ihminen ja tulevaisuus. Uusi maakuntakaava on valmisteluvaiheessa ja kaavan luonnosvaihe on asetettu nähtäville 4.11.-5.12.2024 väliseksi ajaksi.

Suunnittelualueelle ei ole osoitettu Satakunnan maakuntakaava 2050 luonnoksessa turvetuotantoalueita. Maakuntakaavaluonnokseen on suunnittelualueelle esitetty yksi maa-ainesten ottoalue, kallionoton alue (EO2). Aluetta koskee suunnittelumääräys:

”Suunnittelussa on huomioitava toiminnan vaikutukset asutukseen, luonto- ja kulttuuriympäristöön, maisemaan, kulttuuriperintöön, vesistöihin ja liikenteeseen. Maa- ja kalliokiviainesten ottamista suunniteltaessa ja toteutettaessa on otettava huomioon alueen jälkikäyttö, joka tulee sovittaa yhteen ympäröivien alueiden maankäytön kanssa.”

Maakuntakaavaluonnokseen on osoitettu ekologiset yhteystarpeet (vihreä nuoliviiva), jotka yhdistävät luonnon monimuotoisuuden ydinalueet toisiinsa. Ekologiset yhteydet turvaavat luonnon monimuotoisuuden kannalta tärkeiden eliölajien liikkumis-, leviämis- ja lisääntymisedellytykset. Itse suunnittelualueelle ei ole osoitettu ekologisia yhteystarpeita. Suunnittelualueen ympäristössä ekologiset yhteystarpeet sijoittuvat Natura 2000 -verkostoon kuuluvien alueiden välille.



Kartta 9. Ote Satakunnan maakuntakaavan 2050 luonnosvaiheesta (nähtävillä 4.11.-5.12.2024). (Lähde: Satakuntaliitto)

← →	<p>EKOLOGINEN YHTEYSTARVE</p> <p>Merkinnällä osoitetaan ekologisia yhteystarpeita, jotka yhdistävät luonnon monimuotoisuuden ydinalueet toisiinsa. Ekologiset yhteydet turvaavat luonnon monimuotoisuuden kannalta tärkeiden eliölajien liikkumis-, leviämis- ja lisääntymisedellytykset.</p>	<p><i>Suunnittelumääräys</i></p> <p><i>Maankäytön suunnittelussa ja toteuttamisessa tulee selvittää alueen ekologisten yhteyksien sijainti, laajuus ja yhteyden erityispiirteet sekä kehittämistarpeet.</i></p> <p><i>Yksityiskohtaisemmassa suunnittelussa on kiinnitettävä huomiota ekologisten yhteyksien jatkuvuuteen, säilymiseen ja toteutumiseen osana laajempaa viherverkkoa turvaten eliölajiston liikkumis- ja levittäytymismahdollisuudet.</i></p> <p><i>Suunnittelussa ja kehittämisessä tulee lisäksi huomioida, että se sisältää useita eri maankäyttömuotoja ja merkintä sallii mm. maa- ja metsätalouden harjoittamisen sekä puolustusvoimien toiminnan ja sen kehittämisen.</i></p>	<p>EO</p> <p>EO</p>	<p>MAA-AINESTEN OTTOALUE</p> <p>Merkinnällä osoitetaan merkittävät maa-ainesten ottoalueet.</p>	
			-2	<p>Merkinnällä osoitetaan kallionoton alueet.</p>	<p><i>Suunnittelumääräys</i></p> <p><i>Suunnittelussa on huomioitava toiminnan vaikutukset asutukseen, luonto- ja kulttuuriympäristöön, maisemaan, kulttuuriperintöön, vesistöihin ja liikenteeseen. Maa- ja kalliokivainesten ottamista suunniteltaessa ja toteutettaessa on otettava huomioon alueen jälkikäyttö, joka tulee sovittaa yhteen ympäröivien alueiden maankäytön kanssa.</i></p>

Kuva x. Suunnittelualueetta koskevat Satakunnan maakuntakaava 2050 -luonnoksen merkinnät ja määräykset. (Lähde: Satakuntaliitto)

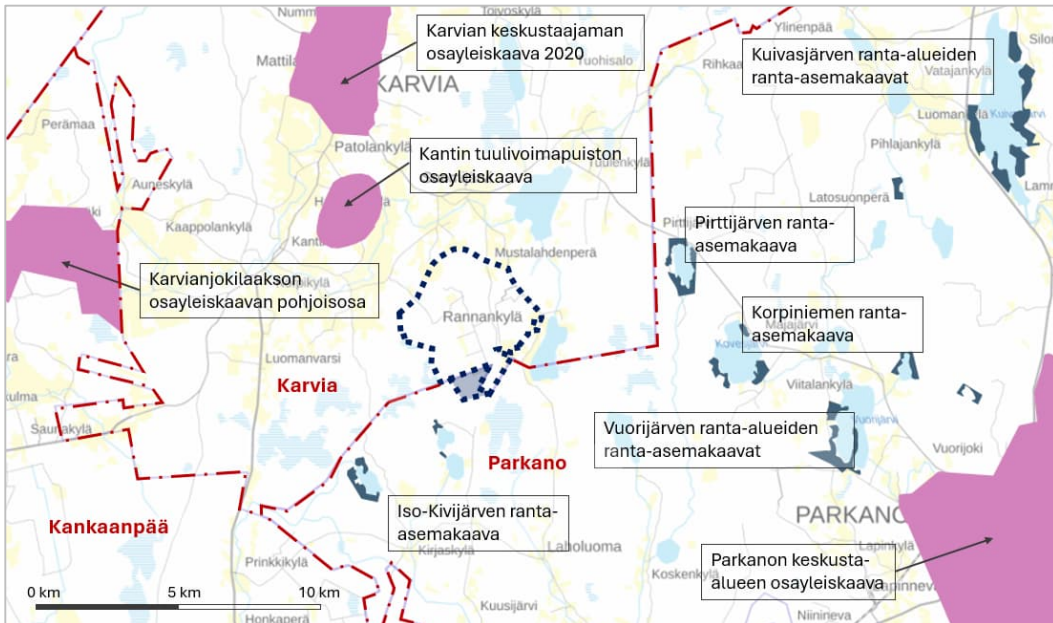
7.3 Yleiskaavat

Suunnittelualueelle ei ole aiemmin laadittu yleiskaavaa eikä suunnittelualue rajoitu yleiskaavoihin.

Lähin tuulivoimayleiskaava on Karvian kunnan puolella sijaitseva Kantin tuulivoimaosayleiskaava n. 2,5 km etäisyydellä Haitinkankaan hankealueesta luoteeseen. Noin 8 km suunnittelualueesta kaakkoon Parkanon kaupungin alueella sijaitsee Takakangas-Pihlajanharjun tuulivoimaosayleiskaava, joka on hyväksytty Parkanon kaupunginvaltuustossa 26.2.2024 (§ 3), kaava on valitusprosessissa eikä siten vielä lainvoimainen.

7.4 Asemakaavat

Suunnittelualueella tai sen läheisyydessä ei ole asemakaavoja. Lähimmät asemakaavat ovat ranta-
asemakaavoja sekä Parkanon kaupungin että Karvian kunnan järvien ranta-alueilla.



Kartta 10. Suunnittelualueella lähinnä olevat yleiskaavat ja ranta-asemakaavat. Suunnittelualue sinisellä katkoviivalla. (Lähde: Parkanon kaupunki, Karvian kunta ja Kankaanpään kaupunki)

7.5 Maanomistus

Suunnittelualueen maat ovat pääosin yksityisen omistuksessa.

7.6 Rakennusjärjestys

Parkanon kaupungin rakennusjärjestys on hyväksytty kaupunginvaltuustossa 12.5.2014 (§ 25) ja se on tullut voimaan 1.6.2014.

7.7 Rakennuskiellot

Suunnittelualue ei ole rakennuskiellossa.

7.8 Pohjakartta

Haitinkankaan tuuli- ja aurinkovoimapuiston osayleiskaavan pohjakarttana käytetään Maanmittauslaitoksen ajantasaista maasto- ja rajatietokantaa.

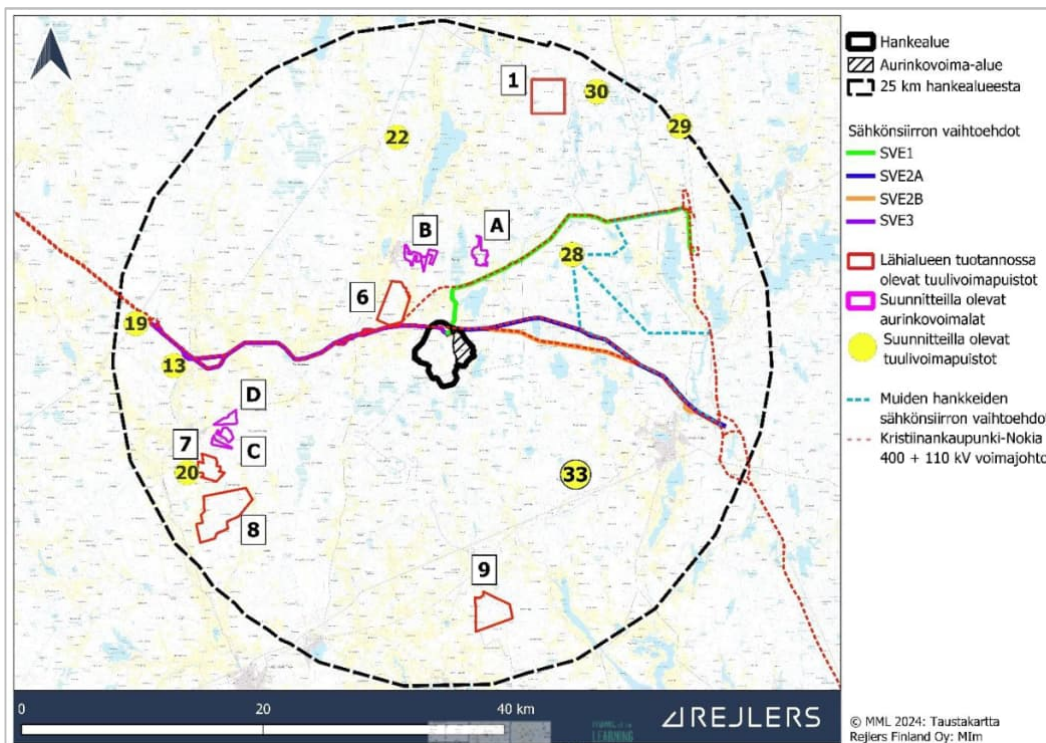
8 Liittyminen muihin tuuli- ja aurinkovoimahankkeisiin

8.1 Tuulivoimahankkeet

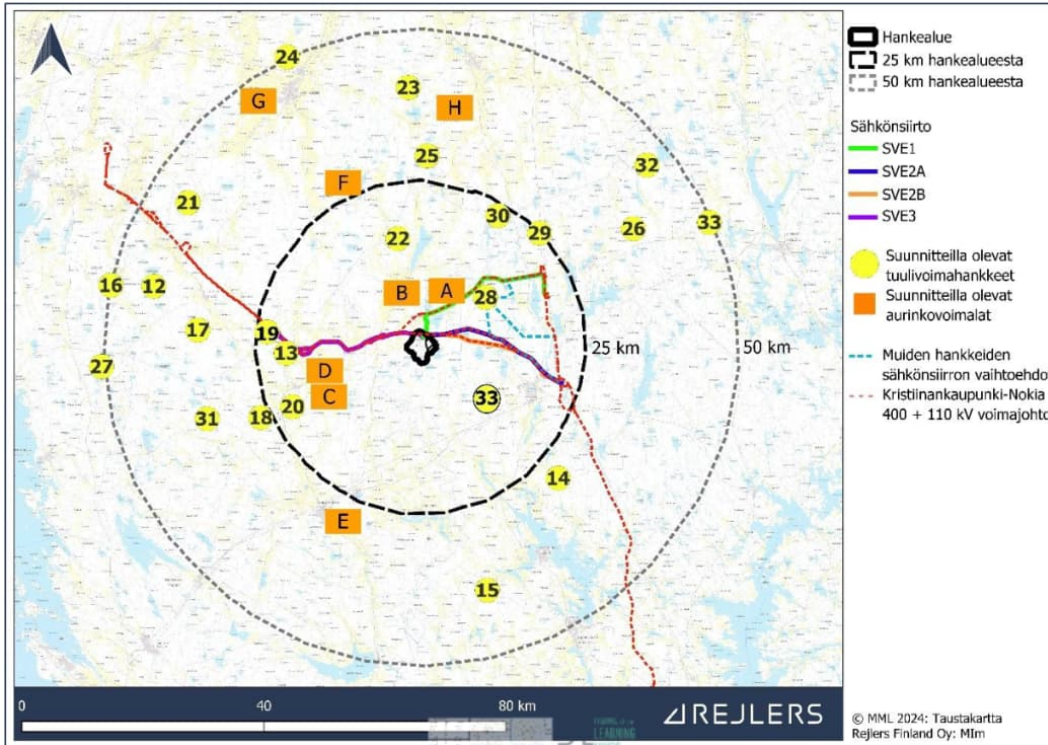
Suunnittelualueen ympäristössä on eri vaiheissa olevia tuulivoimahankkeita. Lähin hanke on Karvian Kantin tuotannossa oleva 9 voimalan tuulivoimapuisto n. 5 km päässä suunnittelualueelta. N. 10 – 15 km päässä suunnittelualueelta sijaitsee esisuunnittelussa oleva Parkanon ja Ikaalisten kaupunkien alueelle sijoittuva Kangaslammin tuulivoimahanke, jonka tavoitteena on 7 – 30 tuulivoimalan rakentaminen. N. 15 – 20 km suunnittelualueesta sijoittuu Karvian Siliänkankaan tuulivoimapuisto, jonka kaavoituksen käynnistämisestä on Karvian kunnanhallitus tehnyt päätöksen kokouksessaan 17.10.2022.

8.2 Aurinkovoimahankkeet

Haitinkankaan tuuli- ja aurinkovoimapuiston osayleiskaava-alueella lähimmät suunnitteilla olevat aurinkovoimahankkeet sijaitsevat Karvian kunnan alueella vajaan 10 km päässä suunnittelualueelta.



Kuva 5. Suunnitteilla tai tuotannossa olevat tuuli- ja aurinkovoimahankkeet 50 km säteellä suunnittelualueesta.



Kuva 6. Suunnitteilla olevat tuuli- ja aurinkovoimahankkeet 25 km säteellä suunnittelualueesta.

Haitinkankaan tuuli- ja aurinkovoimahankkeen yhteisvaikutukset lähialueen tuuli- ja aurinkovoimaloiden kanssa tullaan arvioimaan YVA-menettelyssä.

9 Laadittavat selvitykset

Osayleiskaavatyön kanssa samanaikaisesti toteutetaan ympäristövaikutusten arviointia koskevan lain 252/2017 mukainen ympäristövaikutusten arviointi (YVA), jonka yhteydessä tehtäviä kattavia selvityksiä käytetään hyväksi osayleiskaavatyössä. YVA-menettelyä varten on laadittu / tullaan laatimaan mm. seuraavat selvitykset:

- Luontoselvitykset (mm. luontotyypit, kasvillisuus, pesimälinnusto, lintujen kevät- ja syysmuuton seuranta, liito-orava, viitasammakko, lepakot, petolinnut, suurpetoselvitys, lumijälkilaskenta, kanalintuselvitys, pöllöselvitys),
- arkeologinen inventointi,
- välke- ja varjostus selvitykset ja -mallinnus,
- melumallinnus,
- näkymäalueanalyysit sekä
- kuvasovitteet voimaloiden näkymisestä ympäristöön
- liikenteellinen saavutettavuus selvitys.

10 Vaikutusten arviointi

Osayleiskaavan laadinnan yhteydessä selvitetään kaavan toteutuksen vaikutukset maankäyttö- ja rakennuslain sekä -asetuksen edellyttämällä tavalla (MRL 9 §, MRA 1 §). Osayleiskaavan toteuttamisen vaikutukset ajoittuvat sekä rakentamisen aikaisiin vaikutuksiin että tuulipuiston käytön aikaisiin vaikutuksiin.

Osayleiskaavaa laadittaessa tarkastellaan tuulivoimaloiden luonto- ja maisemavaikutuksia, kulttuuriympäristövaikutuksia, välke- ja varjostusvaikutuksia, meluvaikutuksia sekä vaikutuksia yhdyskuntarakenteeseen, liikenteeseen, asumiseen, ihmisiin ja ilmastoon. Myös yhteisvaikutukset muiden tuulivoimahankkeiden kanssa arvioidaan. Osayleiskaavan toteuttamisen vaikutusarviointit laaditaan osana kaavaselostusta YVA-menettelyä varten tehtyjen selvitysten perusteella.

11 Osallistuminen ja vuorovaikutus

11.1 Osalliset

Osallisia ovat alueen maanomistajat sekä ne, joiden asumiseen, työntekoon tai muihin oloihin laadittava kaava saattaa huomattavasti vaikuttaa. Lisäksi osallisia ovat ne viranomaiset ja yhteisöt, joiden toimialaa suunnittelussa käsitellään. Osallisilla on oikeus ottaa osaa kaavan valmisteluun, arvioida sen vaikutuksia ja lausua kaavasta mielipiteensä (MRL 62 §, MRA 30 §). Osallisia osayleiskaava-alueella ja sen vaikutusalueella ovat mm.:

1. Viranomaiset

- Pirkanmaan liitto
- Pirkanmaan ELY-keskus
- Satakuntaliitto
- Varsinais-Suomen ELY-keskus
- Pirkanmaan maakuntamuseo
- Satakunnan museo
- Liikenne- ja viestintävirasto Traficom
- Väylävirasto
- Pirkanmaan ja Satakunnan pelastuslaitokset
- Metsähallitus
- Suomen metsäkeskus
- Luonnonvarakeskus
- Puolustusvoimat

2. Karvian kunta sekä naapurikunnat ja -kaupungit

- Parkanon kaupungin eri toimialat, kunnanvaltuusto, kunnanhallitus ja lautakunnat
- Karvian kunnan eri toimialat, kaupunginvaltuusto, kaupunginhallitus ja lautakunnat
- Kankaanpään kaupunki, Kauhajoen kaupunki, Kurikan kaupunki

3. Asukkaat, maanomistajat ja muut osalliset

4. Yhdistykset ja yhteisöt

- Suomen Luonnonsuojeluliitto
- Luonnonsuojeluyhdistykset
- Metsästysseurat
- Kyläyhdistykset

5. Yritykset

- Fingrid Oyj
- Finavia Oyj
- Fintraffic ANS
- Digita Oy
- DNA Oyj, Telia Oyj
- Suupohjan Seutuverkko Oy
- Vatajankoski Oy
- Leppäkosken Sähkö Oy

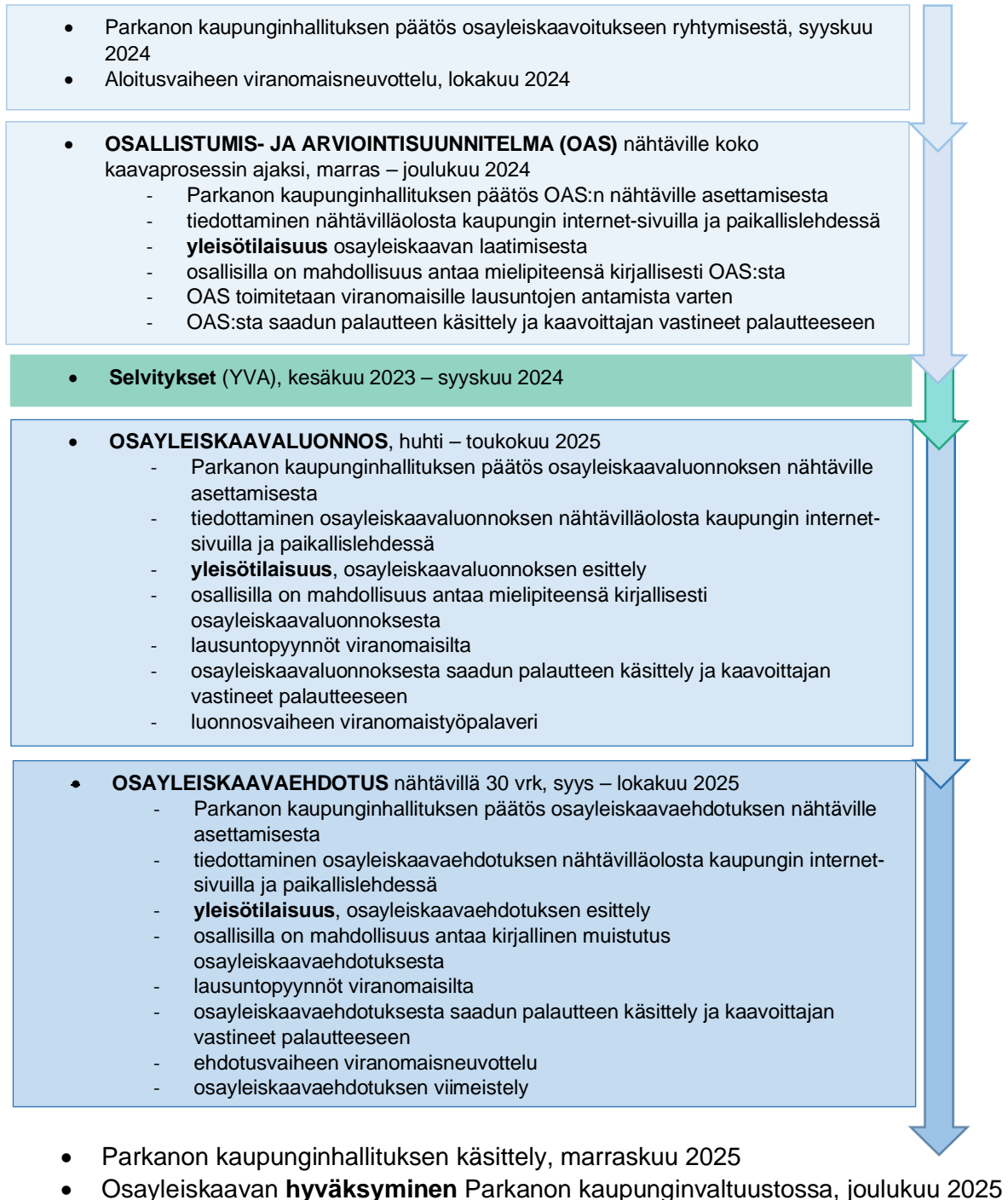
Muut mahdolliset yritykset ja yhteisöt.

11.2 Viranomaisyhteistyö

Osayleiskaavahankkeesta pidetään työn aloitusvaiheessa viranomaisneuvottelu (MRL 66.2 §, MRA 18 §). Osayleiskaavan luonnosvaiheessa pidetään tarvittaessa viranomaistyöpalaveri. Kaavan ehdotusvaiheessa pidetään ehdotusvaiheen viranomaisneuvottelu (MRL 66.2 §, MRA 18 §).

Osallistumis- ja arviointisuunnitelmasta, kaavaluonnoksesta ja -ehdotuksesta pyydetään nähtävilläolon aikana lausunnot kaupungin eri toimielimiltä (lautakunnat) ja viranomaisilta, joiden toimialaan kaavoituksella voi vaikuttaa.

11.3 Kaavoitusprosessi, tavoiteaikataulu ja vuorovaikutus



Mielipiteet ja muistutukset pyydetään toimittamaan kirjallisesti osoitteeseen: Parkanon kaupunki, PL 14, 39701 Parkano tai sähköpostitse kaupunki@parkano.fi.

Parkanon kaupunginvaltuuston tekemä osayleiskaavan hyväksymispäätös (pöytäkirja) on nähtävillä 30 vrk ajan. Kaavan hyväksymistä koskevaan päätökseen voi hakea muutosta valittamalla Hämeenlinnan hallinto-oikeuteen osoitteella Hämeenlinnan hallinto-oikeus, Raatihuoneenkatu 1, 13100 Hämeenlinna, hameenlinna.hao@oikeus.fi. Valitus hallinto-oikeuteen tulee tehdä 30 + 7 vrk kuluttua hyväksymispäätöksistä. Mikäli kaavan hyväksymistä koskevasta päätöksestä ei ole tehty valitusta, saa kaava lainvoiman valitusajan kuluttua.

12 Yhteystiedot

Haitinkankaan tuuli- ja aurinkovoimapuiston osayleiskaavan valmistelusta saa lisätietoja seuraavilta henkilöiltä:

Parkanon kaupunki

Parkanontie 37, PL 14
39701 Parkano
Puh. 03 44 331
kirjaamo@parkano.fi

Erkki Salomäki, maankäyttö- ja kaavoituspäällikkö
Puh. 044 786 5610
erkki.salomaki@parkano.fi

Kaavaa laativa konsultti

Rejlers Rakentaminen Oy
Hatanpään valtatie 24, 33100 Tampere

Kaija Maunula, arkkitehti SAFA YKS 524
Puh. 040 663 4366
kaija.maunula.ext@rejlers.fi

Hankevastaava

Elements Suomi Oy
Lönnotinkatu 5, 00100 Tampere

Jakov Chavez-Vega, kehityspäällikkö
Puh. 041 311 4148
jakov.chavez-vega@elements.green