

PARKANO

# Kaavoituskatsaus

Kehittämiskeskustelu 29.10.2024



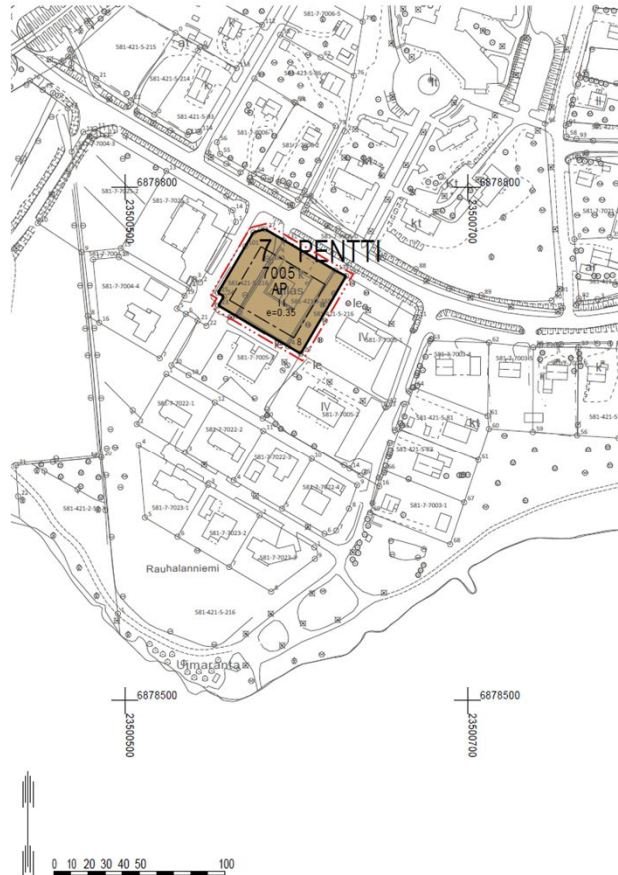
# PARKANO

## Hyväksytyt asemakaavat

### 7. Kaupunginosa (Pentti)

### Vähäinen asemakaavan muutos Kortteli 7005 (osa)

### Hyväksytty tekninen lautakunta 21.8.2024 § 77 Lainvoimainen 16.10.2024



## PARKANON KAUPUNKI

ASEMAKAAVAN MUUTOS 7. KAUPUNGINOSA (PENTTI),  
KORTTELI 7005 (osa)

EHDOTUS 7.6.2024

1:2000

Asemakaavan muutos koskee:  
Kortteli 7005 (osa).

Asemakaavan muutoksella muodostuu:  
Kortteli 7005 (osa).

### ASEMAKAAVAMERKINNÄT JA -MÄÄRÄYKSET

	Asuinpienalojen korttelialue.
	3 m kaava-alueen rajan ulkopuolella oleva viiva.
	Korttelin, korttelinosan ja alueen raja.
	Osa-alueen raja.
<b>7</b>	Kaupungin- tai kunnanosan numero.
<b>PEN</b>	Kaupungin- tai kunnanosan nimi.
<b>7005</b>	Korttelin numero.
<b>8</b>	Ohjeellisen tontin/rakennuspaikan numero.
<b>11</b>	Roomalainen numero osoittaa rakennusten, rakennuksen tai sen osan suurimman sallitun kerrosluvun.
<b>e=0.35</b>	Tehokkuusluku eli kerrosalan suhde tontin/rakennuspaikan pinta-alaan.
	Rakennusala.

#### Yleiset määräykset:

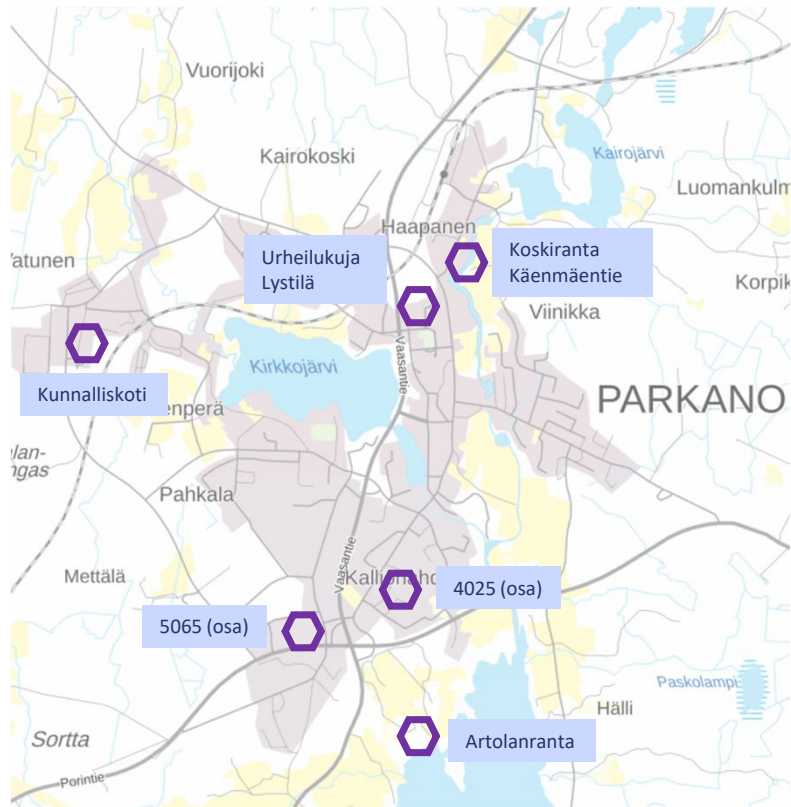
AP-korttelialueelle tulee osoittaa autopaikkoja vähintään seuraavasti:  
- 2 ap/asunto

Ne rakentamatta jäävät rakennuspaikan osat, joita ei käytetä ajoneuvojen pysäköintiin, on pidettävä siistissä ja huolituksessa kunnossa. Korttelialueilla pitää huolehtia siitä, että hälytysajoneuvoille tarkoitetut ajotiet ja muut kulkuyhteydet pidetään ajokelpoisina ja esteettöminä.

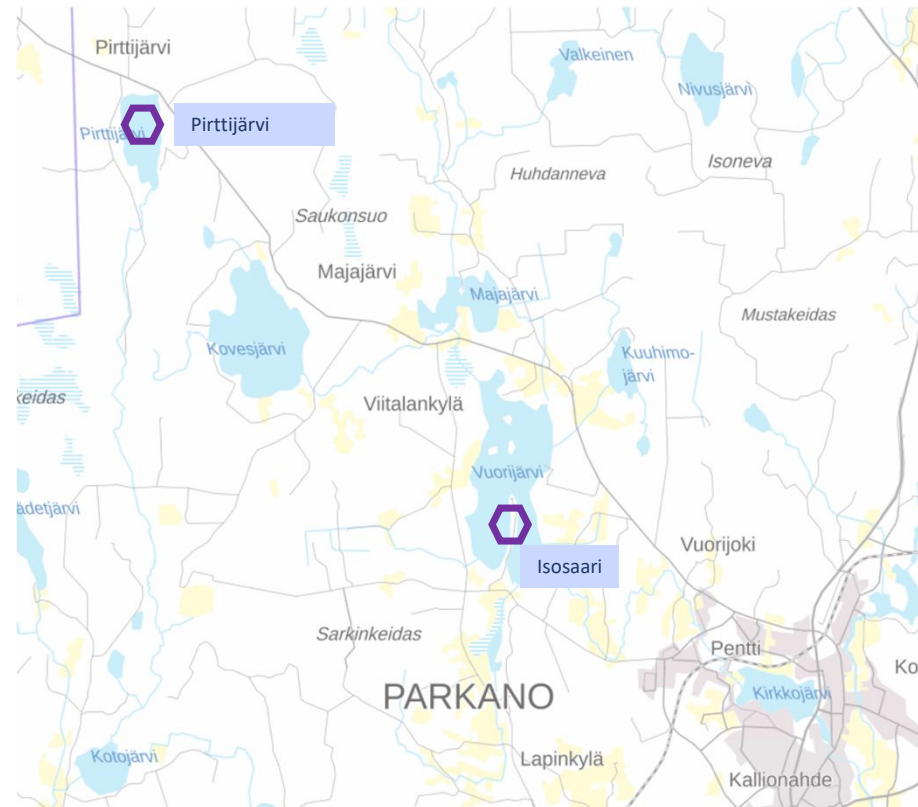
Korttelialueilla tulee suosia erityisesti rakentamisen aikana hulevettä viivryttäviä ja suodattavia rakenteita. Hulevesien johtaminen kiinteistöillä katualueiden hulevesien johtamisrakenteisiin tulee toteuttaa siten, että alapuolisille rakenteille ei aiheudu tulvahaittoja. Selvitväs hulevesien käsittelyistä on esiteltävä rakennusluupaa haettaessa.

# PARKANO

Vireillä olevat asemakaavat



Vireillä olevat ranta-asemakaavat



# PARKANO

## Urheilukuja, Lystilä

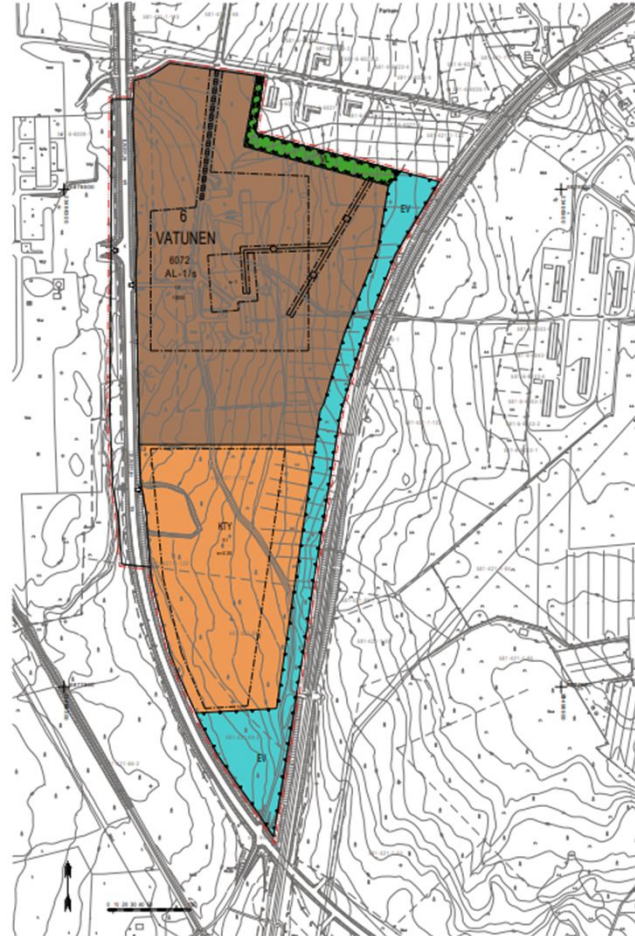
- 1. Kaupunginosa (Keskusta)
- Kaavamuutos käynnistyi
  - 5/2020
- Viimeisin käsittely
  - Tekninen Itk 6/2023
- Kaavaehdotus nähtävillä 26.7.-31.8.2023



# PARKANO

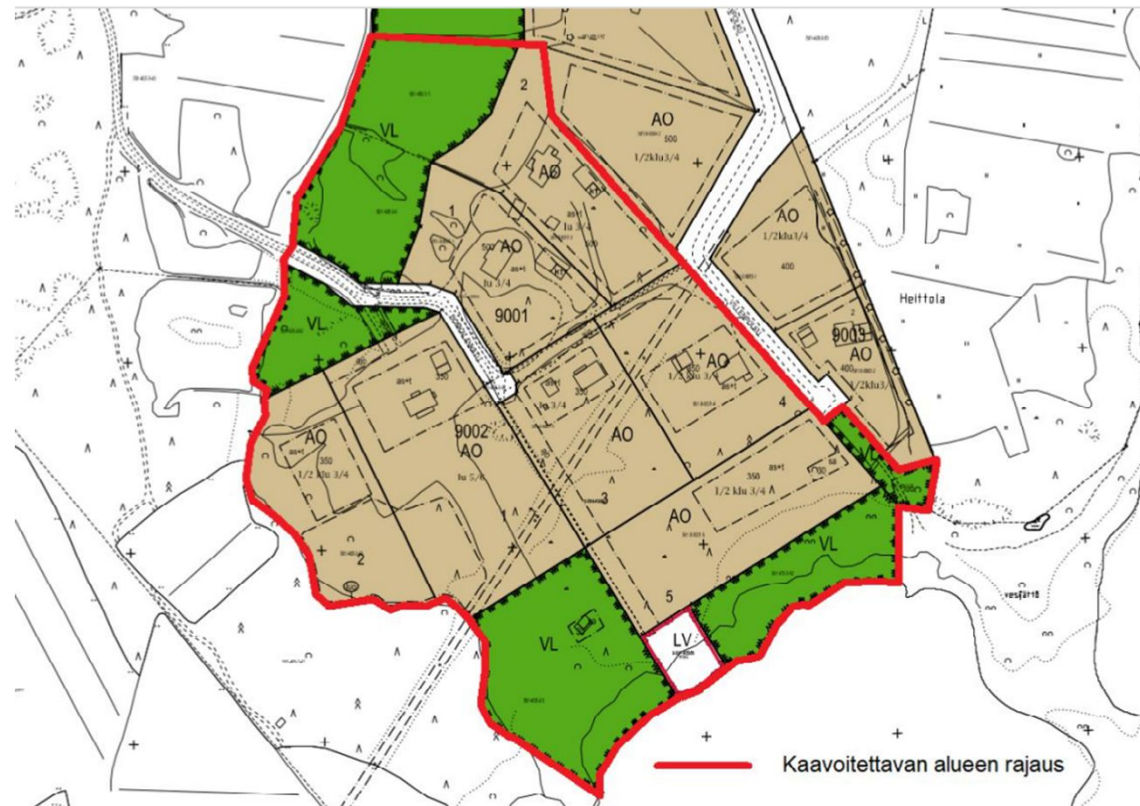
## Kunnalliskoti

- 6. kaupunginosa (Vatunen)
- Kaavamuutos käynnistyi  
6/2021
- Viimeisin käsittely  
Tekninen Itk 12/2022
- Kaavaehdotus nähtävillä 9.1.-7.2.2023



## Artolanranta

- 9. kaupunginosa (Haukkala)
- Kaavamuutos käynnistyi
  - 4/2022



# PARKANO

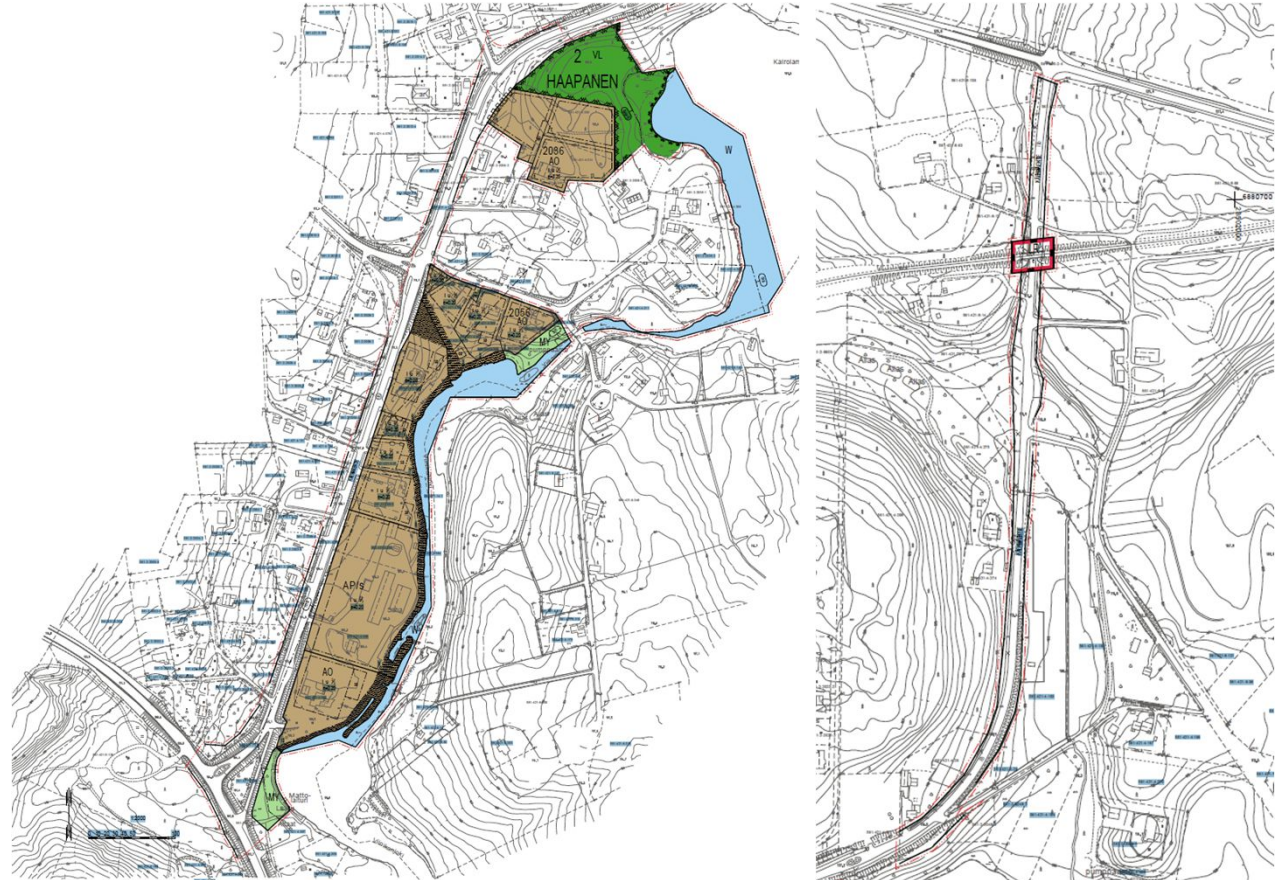
## Koskirannan alue

2. Kaupunginosa (Haapanen)

Kaavamuutos käynnistyi  
10/2018

Viimeisin käsittely  
Tekninen Itk 1/2024

Kaavaluonnos nähtävillä 31.1. - 7.3.2024

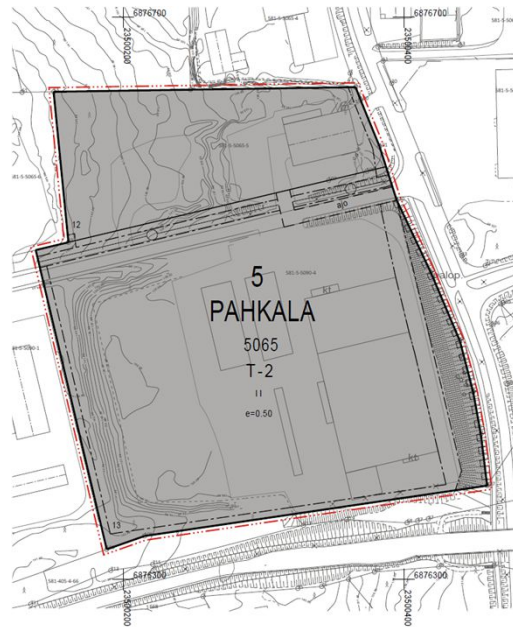


# PARKANO

## 5. Kaupunginosa (Pahkala)

Vähäinen asemakaavan muutos  
Kortteli 5065 (osa)

Viimeisin käsittely tekninen lautakunta  
10/2024



Asemakaavan muutosehdotus



Poistuva kaava (1:4000).

3 metriä kaava-alueen ulkopuolella oleva viiva, jota otsakkeessa mainittu kaavanmuutos koskee ja jolta aiemmat kaavamerkinnot ja -määräykset poistuvat.

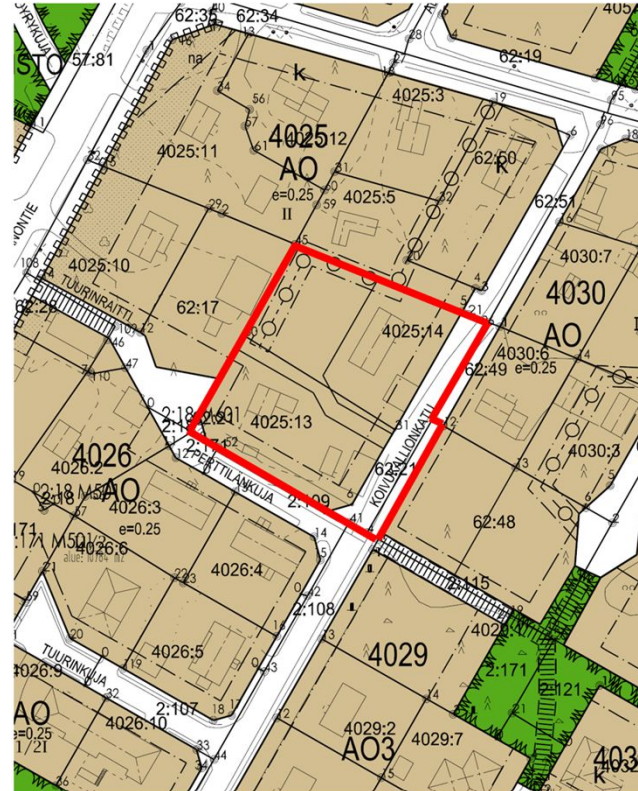


Voimassaoleva asemakaavan muutos



# PARKANO

- 4. Kaupunginosa (Kallio)
- Vähäinen asemakaavan muutos
- Kortteli 4025 (osa)
- Käsittely tekninen lautakunta 11/2024



Kaavoitettavan alueen rajaus

# PARKANO

## Isonsaaren ranta-asetmakaavan muutos



Isonsaaren ranta-asetmakaavan muutosluonnos  
Nähtävillä 7.8. – 12.9.2024



Voimassa oleva ranta-asetmakaava



Yhteiskäyttöinen puistonalue. Alue on tarkoitettu numeroilla osoitettujen korttelien yhteiskäyttöön. Saunarakennuksen lisäksi alueelle saa rakentaa tarvittavia laitteita, kuten uima- ja venelaitureita, pukusuoja ja palloilukenttiä ja kulkuteitä.



**Uimaranta.**



**Ohjeellinen palloilukenttä.**



Venevalkama.



Maatalousalue.



Pysäköintiin varattu alueen osa.

Puusto ja muu kasvillisuus, pinnanmuodostus ja ranta-  
viiva on säilytettävä loma-asuntoalueilla mahdollisimman  
luonnomukaisena.

Rakennusten tulee sijoittua luontevasti ympäristöön, se-  
kä kateaineen, kattokaltevuuksien, seinämateriaalien ja  
ulkoväriytyksen tulee soveltaa maastoon ja muihin raken-  
nuksiin.

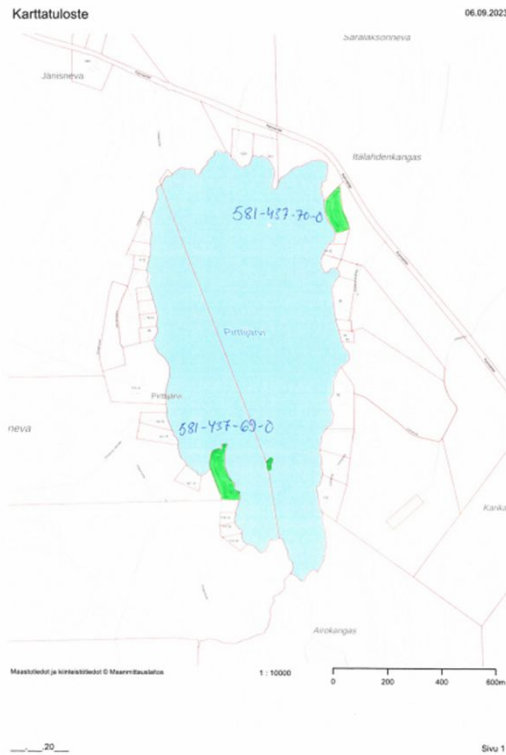
Rakennusluvan myöntämisen yhteydessä on otettava huomioon  
jätevesien ja jätteen käsittelyä koskevat kulloisetkin  
määräykset. Alueelle saa rakentaa vain suljettuja kuiva-  
käymälöitä.

Jätevesiä ei saa johtaa suoraan vesistöön. Pesu- ja ta-  
lousvedet on imeytettävä viranomaisten ohjeiden mukaisesti  
maahan.

# PARKANO

## Pirttijärven ranta-asemakaavan muutos

KHALL (kaavoituslupa) 5.2.2024 §26



Kaavan sijaintikartta

### PIRTTIJÄRVEN RANTAKAAVA RT 19 OSALLE PIRTTIJÄRVEÄ KARTTAOSA 1.

PARKANON kaupunki  
VUORIJÄRVEN KYLÄ

Tilat: Osalle Jänisneiva 22:1, Hosia 22:2, Pirttineiva 22:3, Itäkangas 22:5 ja Saraksineiva 22:6, sekä Keskineiva 68, Viiväheide 69, Lepola 70- ja Kariranta 73-tiloja.

Kortteit 1-10, lähivirkitysalue, maa- ja metsätalousalue, uimaranta-alueet sekä retkeily- ja ulkoilualue

#### RANTAKAAVAMERKINNÄT JA -MÄÄRÄKSET

RA

**Loma-asuntojen korttelialue**  
Rakennuspaikalla saa rakentaa yhden loma-asunon sauna- ja talousrakennuksineen. Yhteensaskettu kerronta rakennuspaikkaa kehitä enintään 100-kerron-m<sup>2</sup>. Eriksen saunarakennuksen, ranta-puhallin-ala saa olla enintään 20m<sup>2</sup> saa sijoittaa vahvistavan rakennusalan -iiko-puolelle kuitenkin vähintään 10m etäisyydelle keskiveden mukaisesta rantaviivasta.

VV

**UIMARANTA - ALUE**

VL

**LÄHVIRKITYSALUE**

VV 1

**UIMARANTA-ALUE**  
Alueelle saa rakentaa alueelta palvelevia huolto- ja rakennuksia ja rakennelmia. Yhteensaskettu kerronta saa olla enintään 40m<sup>2</sup>.

VR

**RETKEILY- JA ULKOILUALUE**  
Alueelle voidaan rakentaa ulkoilukäyttöä palvelevia rakennelmia ja rakennuksia. Rakennusten kerronta saa olla enintään 20m<sup>2</sup>.

M

**MAA - JA METSÄTALOUSALUE**

3m sen kaava-alueen ulkopuolella oleva viiva, jota vahvistaminen koskee.

-----

Korttelin, korttelinosan ja alueen raja.

-----

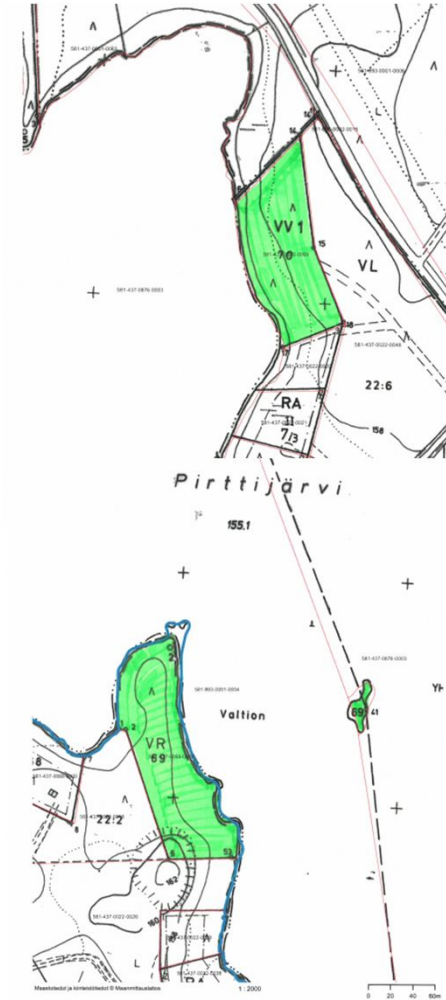
Eri kaavamääräysten alusten alueosien välinen raja.

-----

Ohjeellinen eri kaavamääräysten alusten alueosien välinen raja.

-----

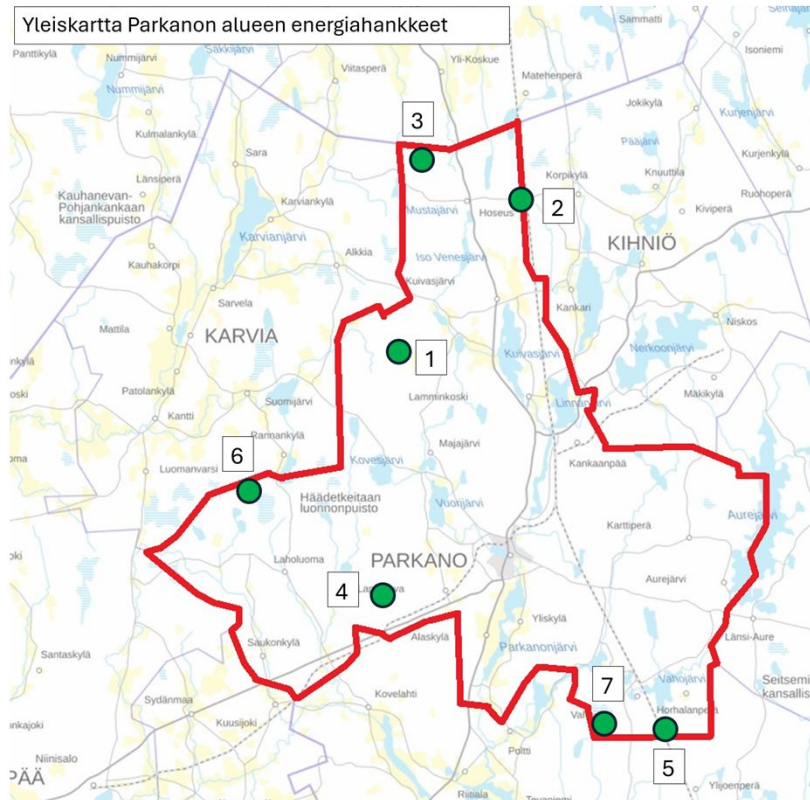
Ohjeellinen rakennuspaikan raja.



Voimassa oleva ranta-asemakaava

# PARKANO

Yleiskartta Parkanon alueen energiahankkeet

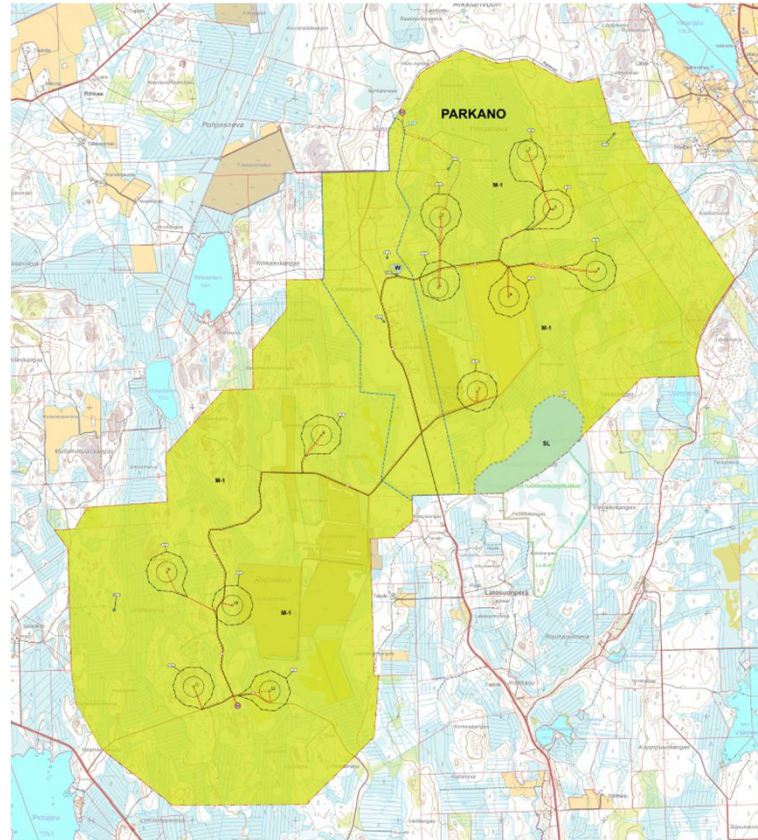


1. Takakangas-Pihlajajarju (Parkano)
2. Lylyharju (Parkano-Kihniö-Kurikka)
3. Mäntykangas (Parkano-Kurikka)
4. Kangaslammin energia Oy (Parkano-Ikaalinen)
5. Horhalanperä (Parkano-Ikaalinen)
6. Haitinkangas (Parkano-Karvia)
7. Luikesneva-Susineva (Parkano-Ikaalinen)

# PARKANO

## 1. Takakangas-Pihlajaharju (Parkano)

- Kaavoitusaloite KHALL 15.03.2021 § 10
- Yva-ohjelma nähtävillä 21.01.-21.02.2022
- Yva-selostus nähtävillä 26.10.- 27.12.2022
- OAS nähtävillä 21.01.-21.02.2022
- Kaavaluonnos nähtävillä 01.-30.11.2022
- Kaavaehdotus nähtävillä 20.9. - 26.10.2023
- **12 voimalaa | max. 295 m | 10 MW**
- **Hyväksytty VALT 15.4.2024 § 23**

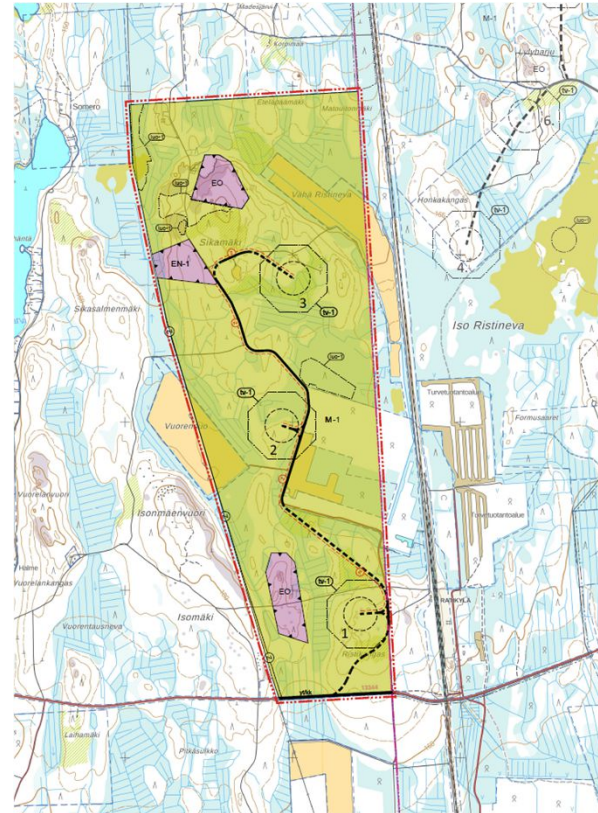


Takakangas-Pihlajaharju hyväksytty

# PARKANO

## 1. Lylyharju (Parkano-Kihniö-Kurikka)

- Kaavoitusaloite KHALL 15.02.2021 § 5
- Yva-ohjelma nähtävillä 17.06.-13.08.2021
- Yva-selostus nähtävillä 1.3.- 14.4.2023
- OAS nähtävillä 26.05.-30.06.2021
- Kaavuluonnos nähtävillä 1.3.- 14.4.2023
- **Kaavaehdotus nähtävillä 11.9. - 18.10.2024**
- **3 voimalaa (Parkano) | max. 290 m | 6-10 MW**

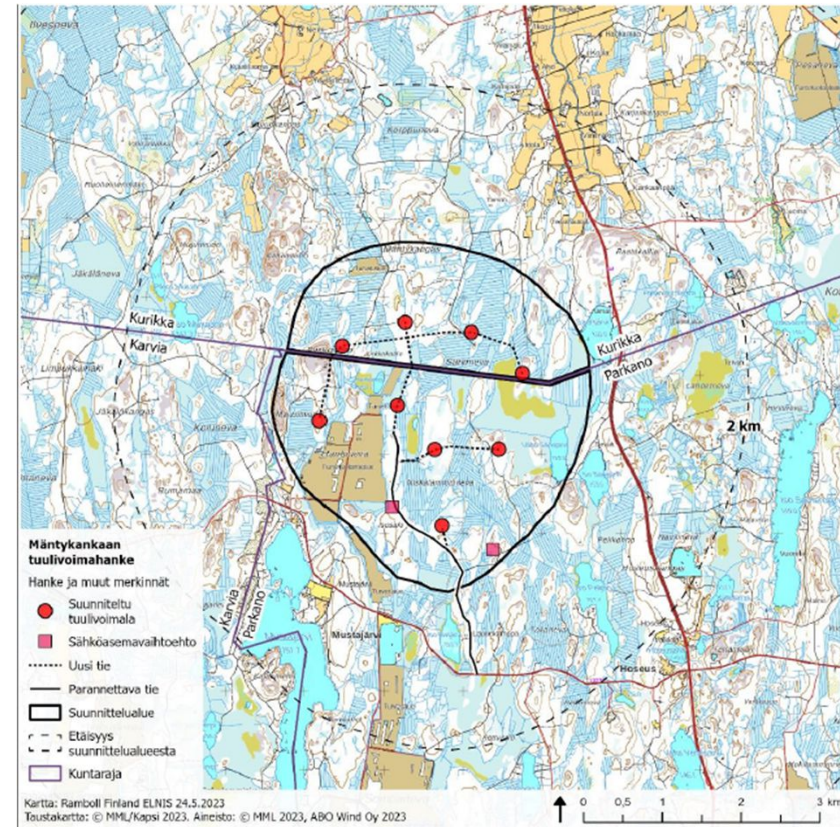


Lylyharju kaavaehdotus

# PARKANO

## 1. Mäntykangas (Parkano-Kurikka)

- Kaavoitusaloite KHALL 24.10.2022 § 5
- Yva-ohjelma nähtävillä 2.8. - 15.9.2023
- **OAS nähtävillä 2.8. - 15.9.2023**
- **5 voimalaa (Parkano) | max. 320 m | 7-10 MW**

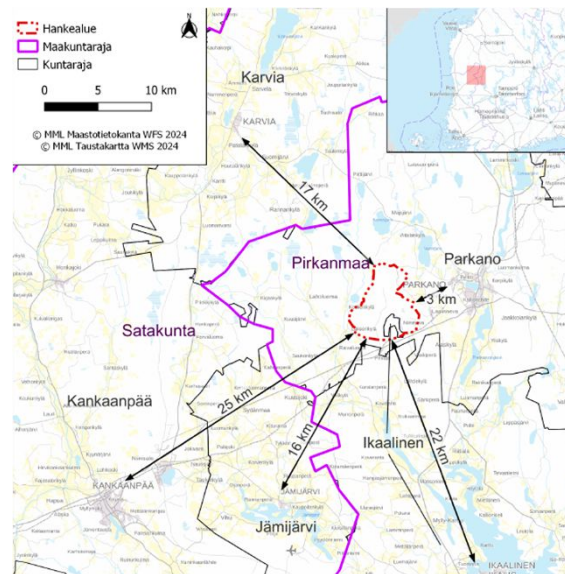


Mäntykangas alustava rajaus

# PARKANO

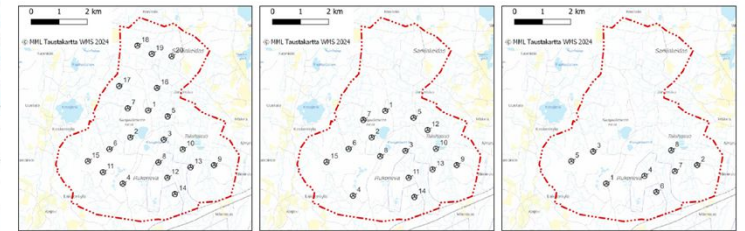
## 1. Kangaslammin energia Oy (Parkano-Ikaalinen)

- Kaavoitusaloite KHALL 18.12.2023 § 337
- Yva-ohjelma nähtävillä 30.10. – 5.12.2024
- Yva-selostus nähtävillä
- OAS nähtävillä 30.10. – 5.12.2024
- 7-20 voimalaa | 3 vaihtoehtoa

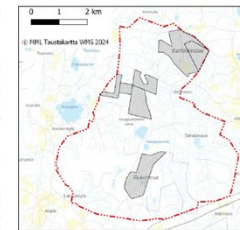


Kangaslammin Energia Oy alustava rajaus

YVA:ssa tutkitaan kolmea vaihtoehtoa; VE1: 20 voimalaa, VE2: 15 voimalaa ja VE3: 8 voimalaa. Lisäksi tutkitaan "0-vaihtoehtoa", eli hankkeen toteuttamatta jättämistä.



Kuva 4: YVA:ssa tutkittavat 3 voimalasijoittelua

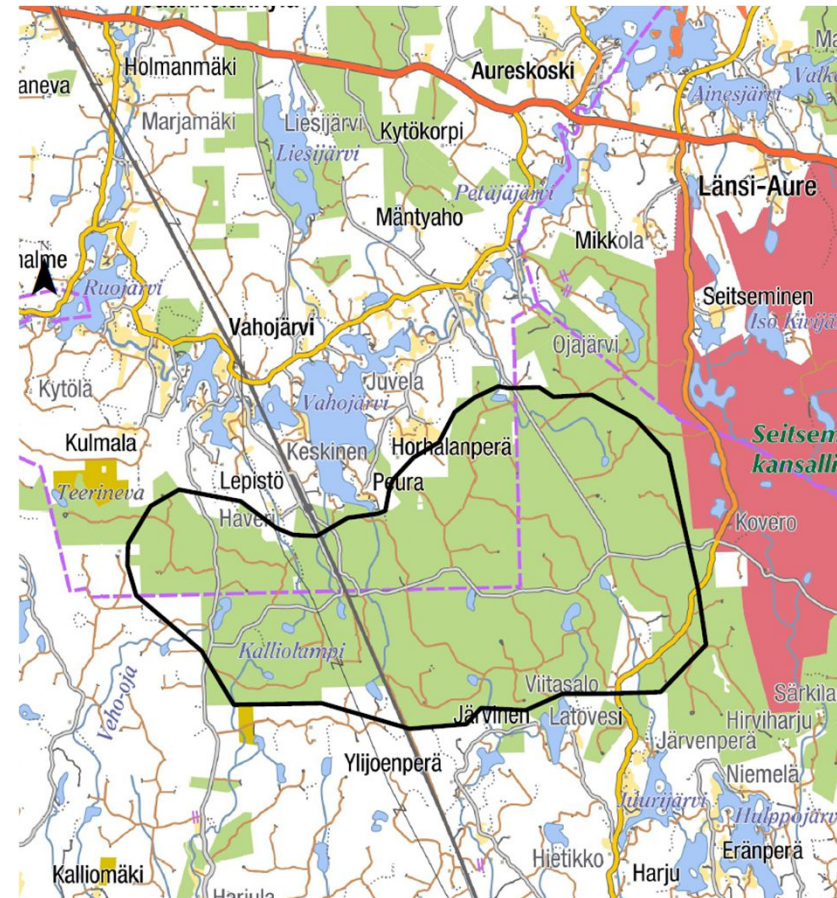


Kuva 5: Alustavia selvittettäviä aurinkovoima-alueita on noin 413 ha. Kaikki selvittettävät aurinkovoima-alueet sijoittuvat Parkanon kaupungin puolelle.



# PARKANO

1. Horhalanperä (Parkano-Ikaalinen)
  - **Kaavoitusaloite KHALL 17.6.2024 § 183**
  - **7 voimalaa (Parkano) | 7-10 MW**

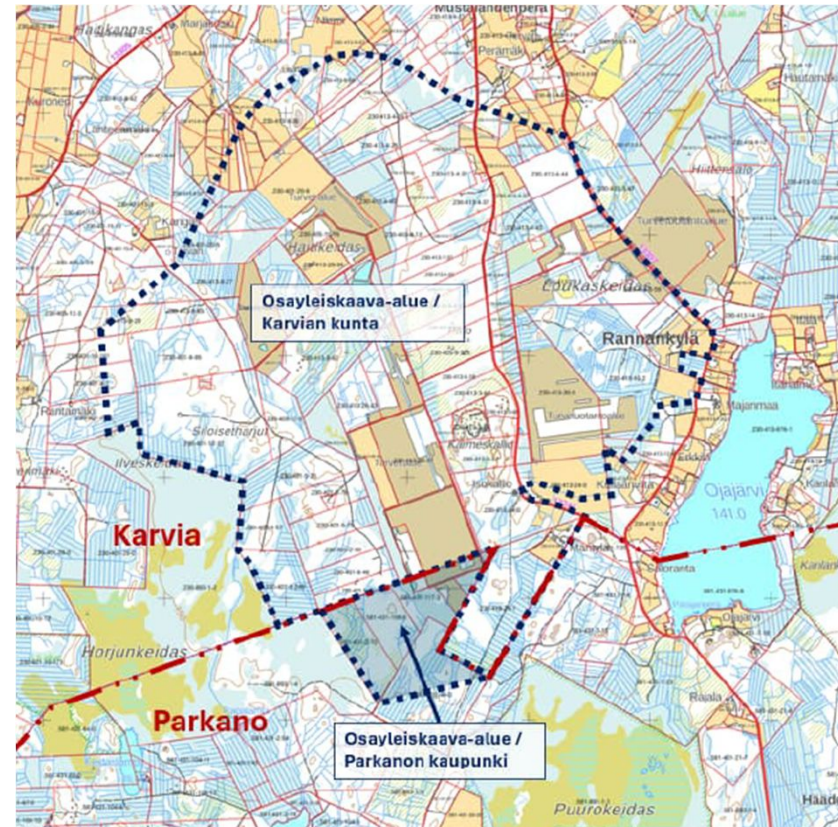


Horhalanperä alustava kaavarajaus

# PARKANO

## 1. Haitinkangas (Parkano-Karvia)

- **Kaavoitusaloite KHALL 30.9.2024 § 228**
- **2 voimalaa (Parkano) | max. 350 m |**  
**6-10 MW**

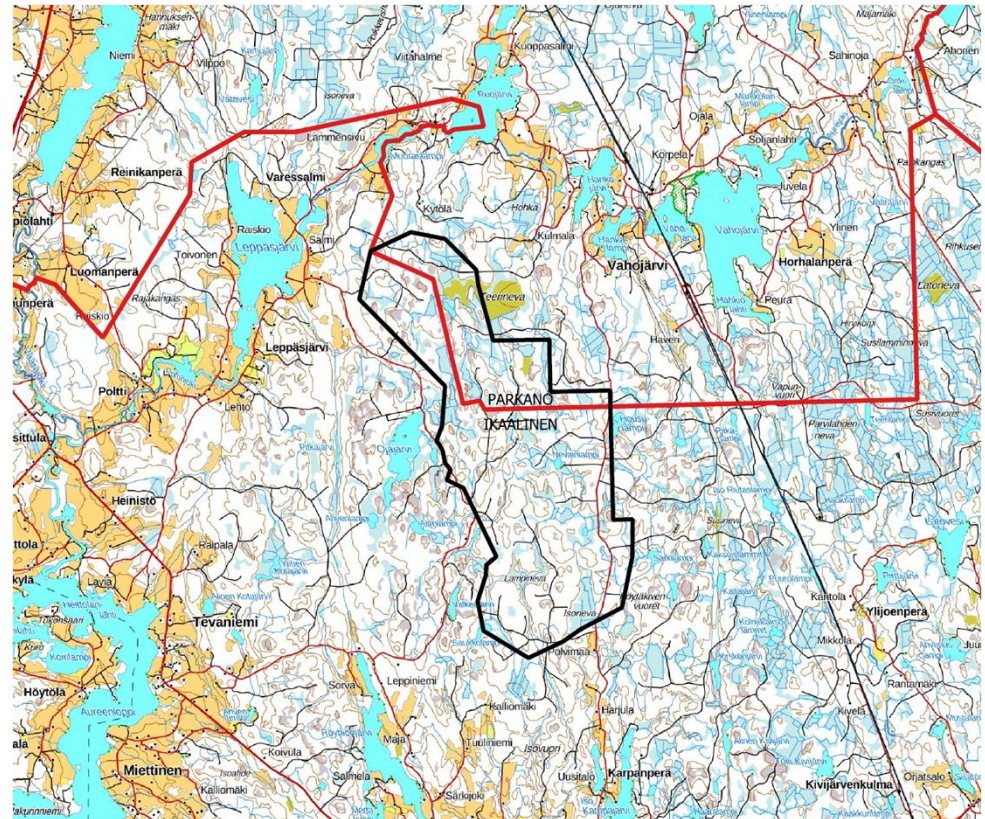


Haitinkangas alustava kaavarajaus

# PARKANO

## 1. Luikesneva-Susineva (Parkano-Ikaalinen)

- **Kaavoitusaloite KHALL 21.10.2024 § 252**
- **5 voimalaa (Parkano) 7-10 MW**



Luikesneva-Susineva alustava rajaus

# PARKANO

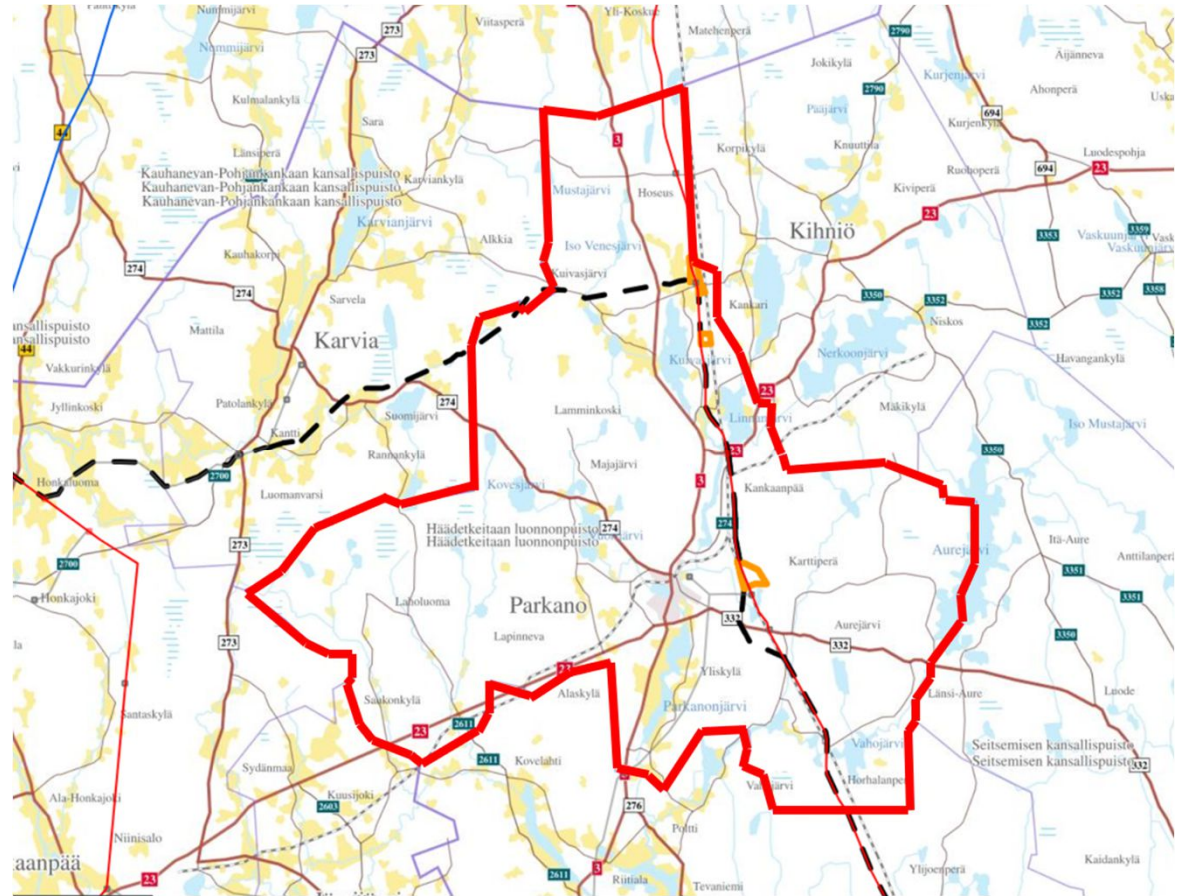
FINGRID voimajohtoyhteys Kristiinankaupungin ja Nokian välille

<https://www.fingrid.fi/kantaverkko/rakentaminen/hankeet/kristiinankaupunki-nokia/>

Kantaverkkoyhtiö **Fingrid Oyj** suunnittelee uutta 400+110 kilovoltin voimajohtoyhteyttä Kristiinankaupungin ja Nokian välille. Tarkasteltaville voimajohtoreiteille sijoittuvat seuraavat kaupungit ja kunnat: **Kristiinankaupunki, Karijoki, Isojoki, Kankaanpää, Karvia, Parkano, Ikaalinen, Ylöjärvi, Hämeenkyrö ja Nokia.**

**Karvian ja Parkanon välillä** jatkosuunnitteluun etenee pohjoinen reitti, jossa uuteen maastokäytävään sijoittuva osuus on suunniteltu Alkianvuoren ja Kuivasjärven pohjoispuolelta Iso Vakerinmäelle. Reitti on perusteltu hankealueen asiakastarpeiden ja kantaverkon pitkän aikavälin kehittämisen mahdollistamiseksi. YVAN täydentämisen yhteydessä reittiä tarkistettiin kahdessa kohdassa luontokohteiden huomioimiseksi. **Välillä Parkano-Nokia** suunnittelu jatkuu **Poikkeusjärven** alueella asutusta huomioivan läntisen reitin mukaisesti. Reittiä tarkistettiin YVAN täydentämisen yhteydessä helpottamaan elinkeinotoiminnan jatkumista.

Hankkeen jatkosuunnittelu etenee maastotutkimuksilla, joiden perusteella määritetään tarkempi johtoreitti ja voimajohtopylväiden sijainnit. Maanomistajiin ollaan yhteydessä henkilökohtaisesti. Voimajohdon rakentaminen ajoittuu johtosuuksista riippuen vuosille 2026 - 2029.

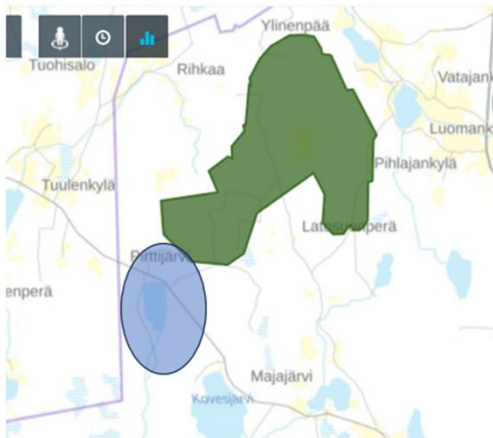


Hanke kartalla Parkanon alueella

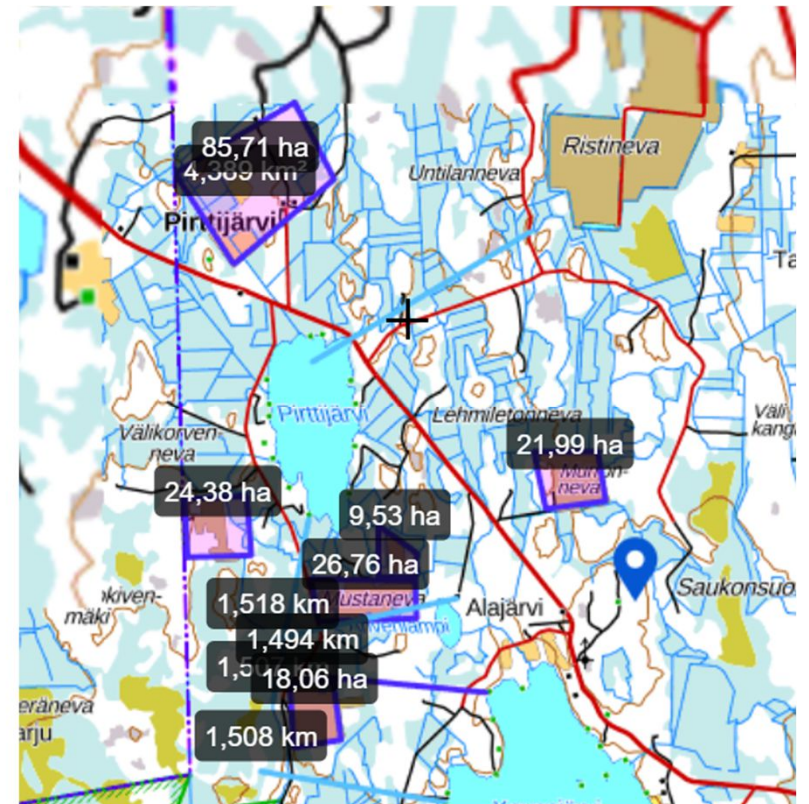
# PARKANO

**Salpatuuli** valmistelee aurinkopuistohanketta Pirttijärvelle Parkanon pohjoisosaan lähelle Parkanon tuuli hanketta (Takakangas-Pihlajajarju)

Kari Tuominen  
Salpatuuli  
040 5071181



Potentiaallinen kokonaisala 80-150 ha (60-120 MW)



# PARKANO

**Parkanon Aurinko Oy** on alkanut selvittämään Lylynevan vanhan turvetuotantoalueen soveltuvuutta teollisen kokoluokan aurinkovoimalaitoksen rakentamiseen.

Lisätietoja Lylynevan hankkeesta antaa:

Parkanon Aurinko Oy, Projektipäällikkö: Ville Kronqvist, ville.kronqvist@etha-consultancy.com, 050 3089 001.

Parkanon Aurinko Oy, Projektkoordinaattori: Sonja Telkki, sonja.telkki@etha-consultancy.com, 044 7114 988.

