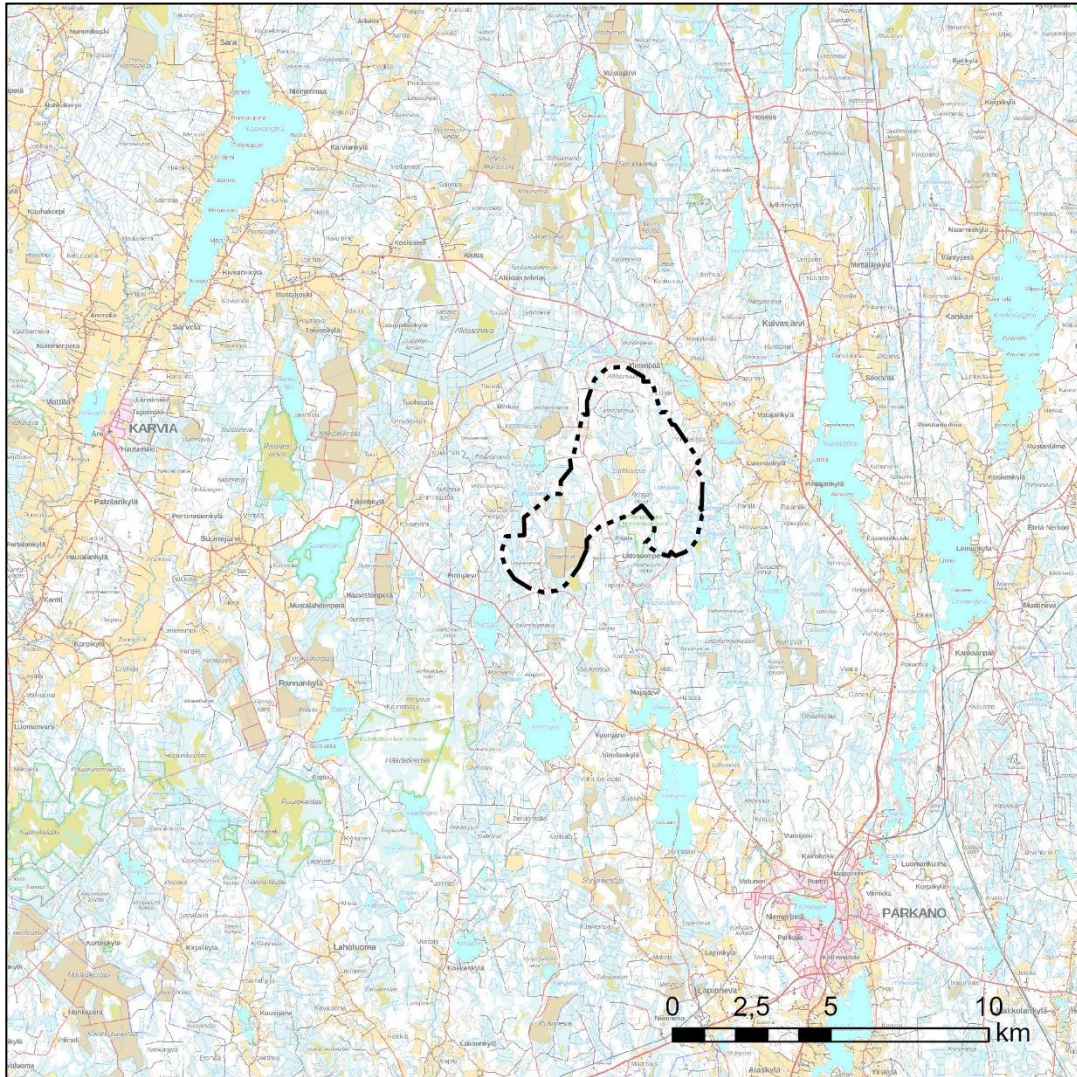


Takakangas-Pihlajaharjun tuulivoimaosayleiskaava

OSALLISTUMIS- JA ARVIOINTISUUNNITELMA



Parkanon kaupunki

30.5.2022

SITOWISE

SISÄLLYSLUETTELO

1	OSALLISTUMIS- JA ARVIOINTISUUNNITELMA (OAS).....	3
2	YMPÄRISTÖVAIKUTUSTEN ARVIOINTIMENETTELY (YVA)	3
3	SUUNNITTELUALUE.....	3
4	SUUNNITTELUN TAVOITTEET	4
5	SUUNNITTELUN LÄHTÖKOHDAT	4
5.1	Valtakunnalliset alueidenkäyttötavoitteet.....	4
5.2	Maakuntakaavat.....	6
5.3	Yleiskaava- ja asemakaavat.....	11
5.4	Lähialueen muut tuulivoimahankkeet	12
6	LAADITTAVAT SELVITYKSET.....	13
7	VAIKUTUSTEN ARVIOINTI	14
8	OSALLISTUMINEN JA TIEDOTTAMINEN	14
8.1	Osalliset.....	14
8.2	Viranomaisyhteistyö	16
8.3	Osallistuminen ja vuorovaikutuksen järjestäminen.....	16
8.4	Valitus	17
9	TAVOITEAIKATAULU	17
10	YHTEYSTIEDOT	17

1 Osallistumis- ja arviointisuunnitelma (OAS)

Maankäyttö- ja rakennuslain (MRL) 63 §:n mukaan tulee kaavoitustyöhön sisällyttää kaavan laajuuteen ja sisältöön nähden tarpeellinen suunnitelma osallistumis- ja vuorovaikutusmenettelystä sekä kaavan vaikutusten arvioinnista. Osallistumis- ja arviointisuunnitelma (OAS) asetetaan nähtäville kaavatyön aloitusvaiheessa. Osalliset voivat lausua mielipiteensä osallistumis- ja arviointisuunnitelmasta.

Osallistumis- ja arviointisuunnitelmassa kerrotaan, mitä on suunnitteilla ja missä, ketkä ovat kaavatyön osalliset, milloin ja miten alueen suunnitteluun voi vaikuttaa, arvioitu aikataulu, suunnittelutyön lähtökohdat, tavoitteet ja työn aikana tehtävät selvitykset sekä vaikutusten arvioinnit.

Osallistumis- ja arviointisuunnitelmaa (OAS) tarkennetaan tarvittaessa kaavatyön edetessä.

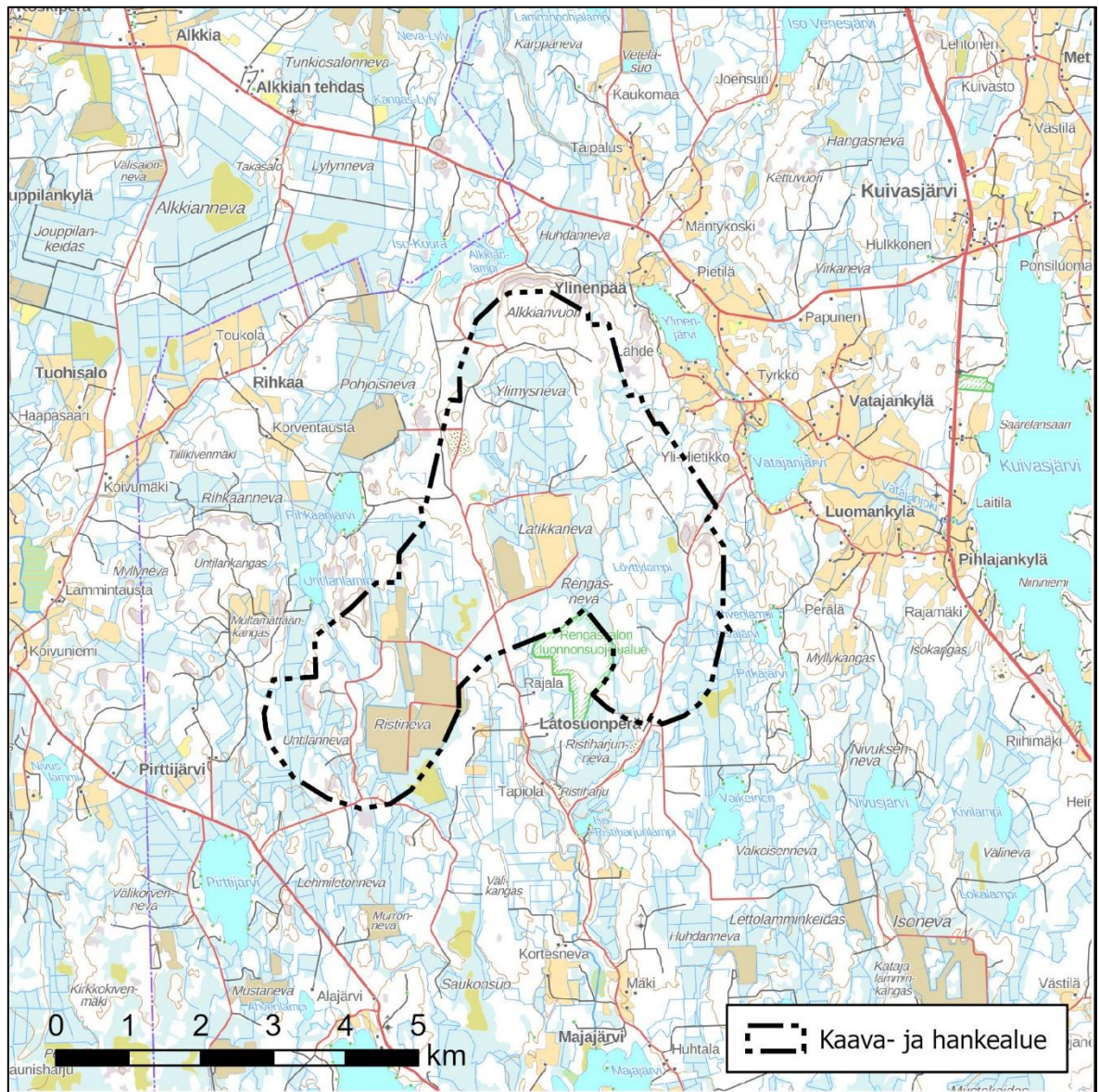
2 Ympäristövaikutusten arviointimenettely (YVA)

Hankkeesta tehdään YVA-lain mukainen ympäristövaikutusten arviointi samaan aikaan, kun aluelta laaditaan kaavaa. Vaikka YVA toteutetaan samanaikaisesti kaavan laatimisen kanssa, osayleiskaavoitus ja ympäristövaikutusten arviointimenettely (YVA) toteutetaan erillisinä prosesseina.

3 Suunnittelualue

Suunnittelualue sijaitsee Parkanossa Takakangas-Pihlajaharjun alueella noin 15 kilometriä Parkanon keskustasta luoteeseen. Kaavoitettavan alueen ala on noin 2269 hehtaaria.

Kaava-alue on pääosin metsätalouskäytössä olevaa metsää, ojitettuja soita sekä maatalouskäytössä olevaa peltoa ja turvetuotantoaluetta. Alueen metsät ovat pääasiassa yksityisten maanomistajien omistuksessa. Kaava-alueella on myös Metsähallituksen hallinnoimia alueita.



Kuva 3.1. Kaava- ja hankealueen rajaus.

4 Suunnittelun tavoitteet

Parkanon Tuuli Oy suunnittelee tuulivoimahanketta kaava-alueelle. Kaavoituksen tavoitteena on mahdollistaa 12–14 tuulivoimalan ja niihin liittyvien yhdys- ja huoltoteiden sekä sähköseman ja maakaapeleiden rakentaminen laatimalla MRL 77 a §:n mukainen oikeusvaikutteinen osayleiskaava, jota voidaan käyttää suoraan tuulivoimalan rakennusluvan myöntämisen perusteena.

5 Suunnittelun lähtökohdat

5.1 Valtakunnalliset alueidenkäyttötavoitteet

Maankäyttö- ja rakennuslain 24 §:n mukaan alueidenkäytön suunnittelussa on huolehdittava valtakunnallisten alueidenkäyttötavoitteiden huomioon ottamisesta siten, että edistetään niiden toteuttamista. Valtioneuvosto päätti valtakunnallisista alueidenkäyttötavoitteista 14.12.2017. Tämän kaavan suunnitteluun vaikuttavat ainakin seuraavat valtakunnalliset alueidenkäyttötavoitteet:

Terveellinen ja turvallinen elinympäristö

- Ehkäistään melusta aiheutuvia ympäristö- ja terveyshaittoja.

Elinvoimainen luonto- ja kulttuuriympäristö sekä luonnonvarat

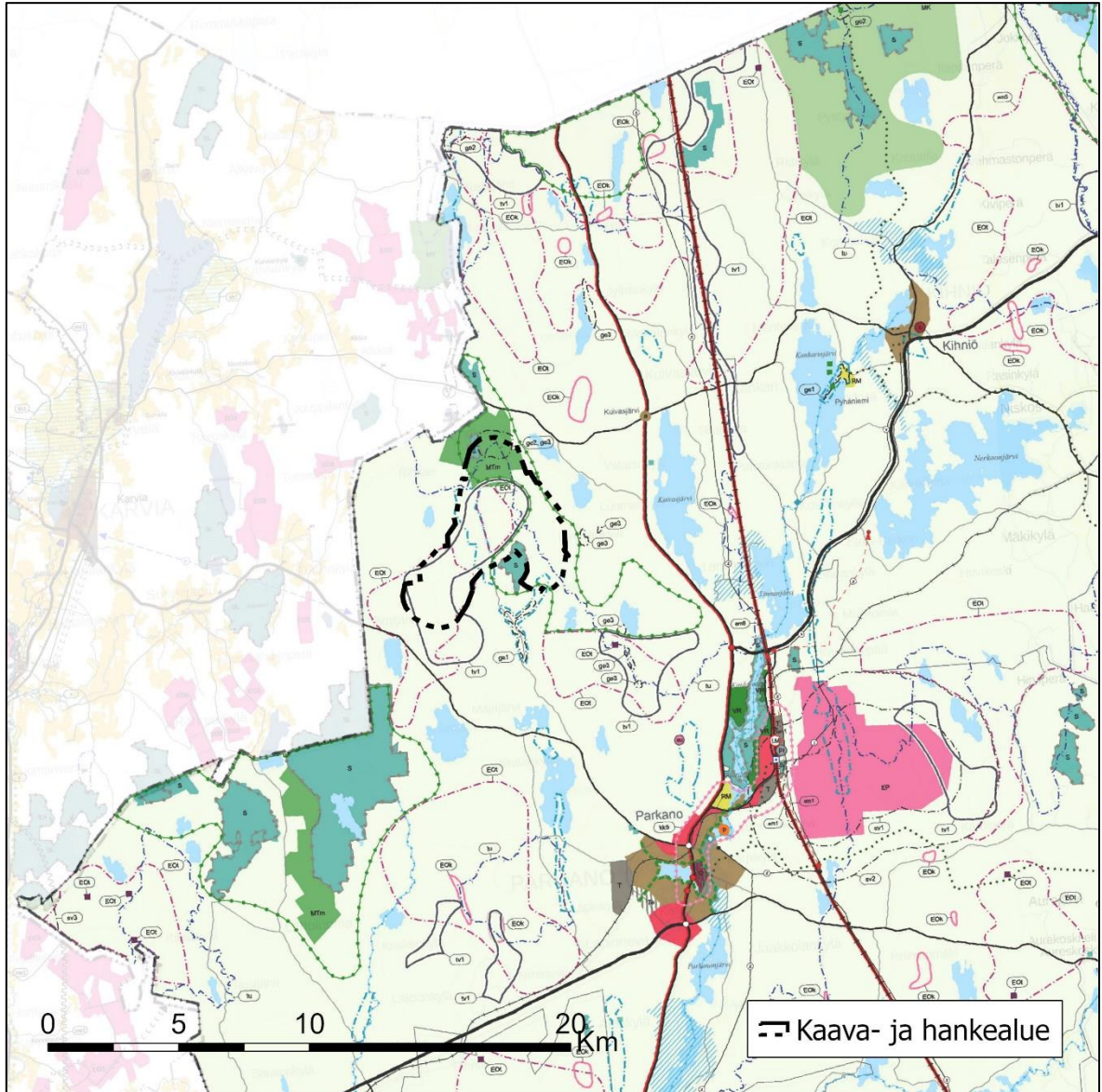
- Edistetään luonnon monimuotoisuuden kannalta arvokkaiden alueiden ja ekologisten yhteyksien säilymistä.

Uusiutumiskykyinen energiahuolto

- Varaudutaan uusiutuvan energian tuotannon ja sen edellyttämien logististen ratkaisujen tarpeisiin, niin että tuulivoimalat sijoitetaan ensisijaisesti keskitetysti usean voimalan yksiköihin.

5.2 Maakuntakaavat

Pirkanmaan maakuntakaava 2040



Kuva 5.1 Ote Pirkanmaan maakuntakaava 2040:sta (8.6.2017). Osayleiskaava-alueen sijainti on osoitettu maakuntakaavan päälle mustalla katkoviivalla.

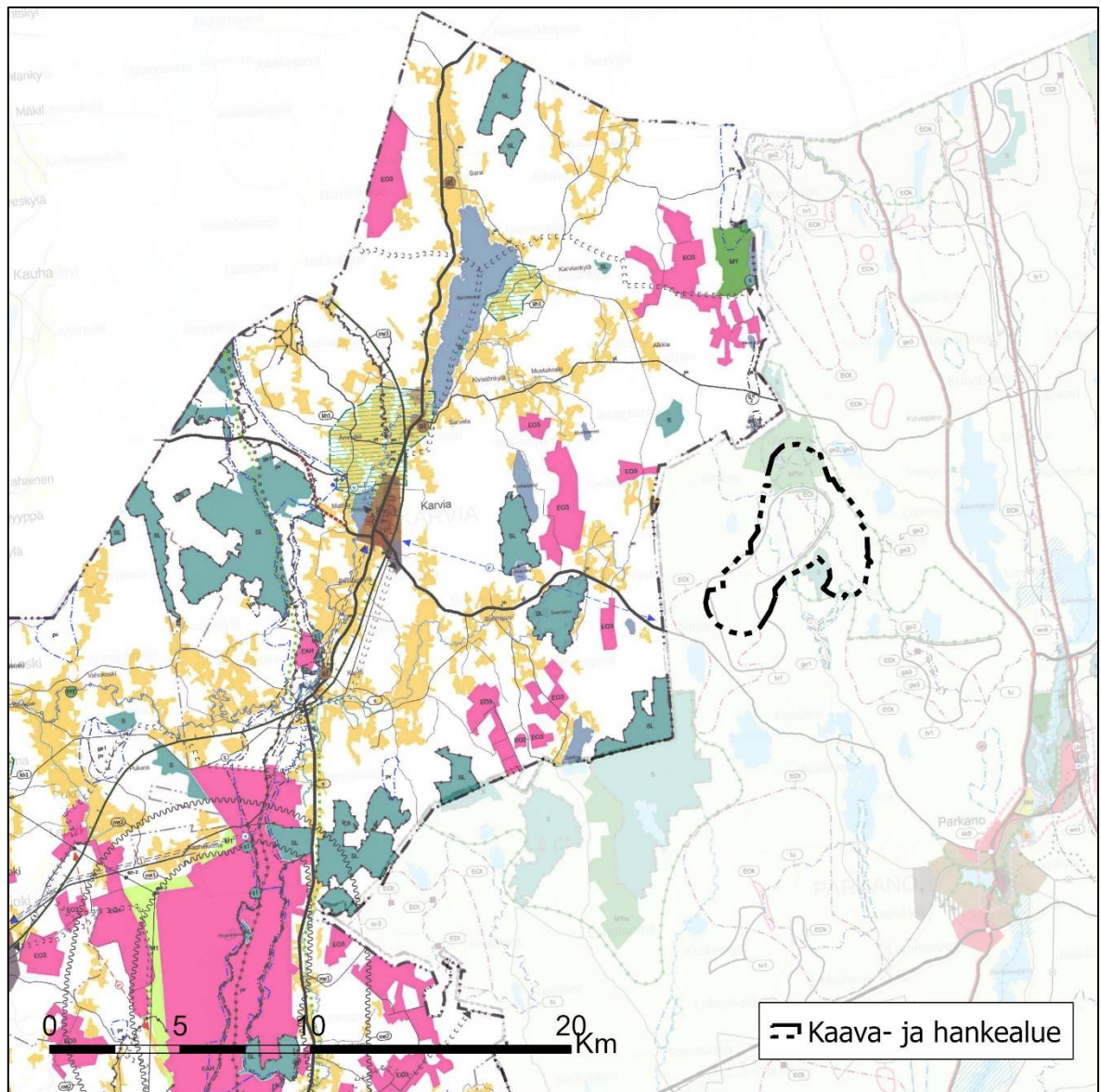
Kaava-alueella on voimassa Pirkanmaan maakuntakaava, joka on saanut lainvoiman maakuntavaltuuston päätöksellä 27.3.2017 ja tullut voimaan kuulutuksella 8.6.2017. Kaava-alue sijoittuu maakuntakaavaan maaseutualueelle (M), joka on ensisijaisesti tarkoitettu maa- ja metsätalouden ja niitä tukevien elinkeinojen käyttöön. Yksityiskohtaisemmassa suunnittelussa voidaan alueelle osoittaa vaikutuksiltaan paikallisesti merkittävää maankäyttöä.

Kaava-alueelle on osoitettu tuulivoima-alue (tv1), turvetuotannon kannalta tärkeä alue (EOt) ja turvetuotantoon liittyvä valuma-alue (tu). Kaava-alueen eteläosaan ulottuu lisäksi Rengassalon suojelealue (S), joka on Natura 2000 -verkostoon kuuluva alue sekä länsiosaan luonnon monimuotoisuuden ydinalue (luo). Kaava-alueen pohjoisosassa on Metlan tutkimusmetsä (MTm). Kaava-alueen

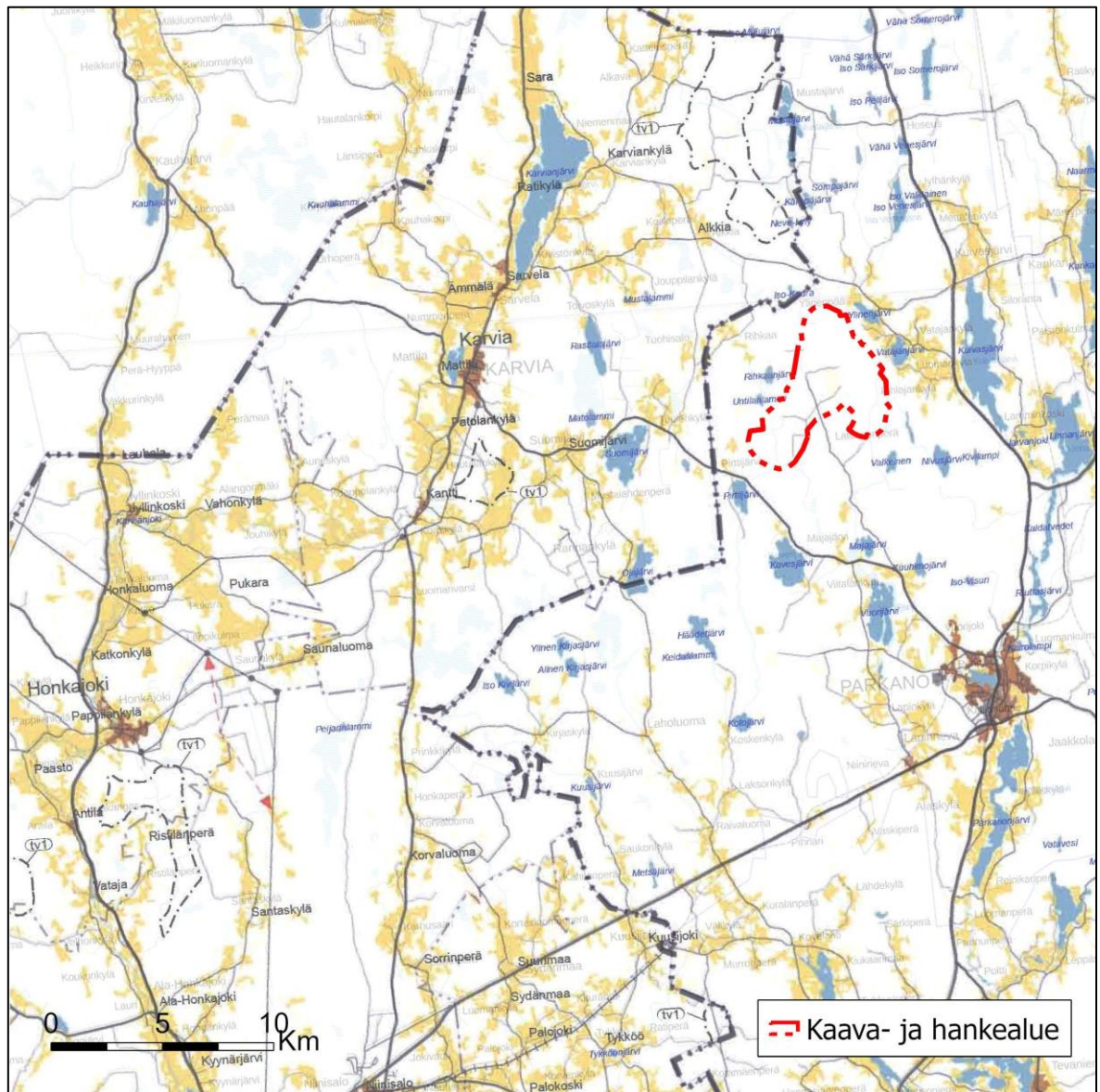
keskellä sijaitsee tärkeä vedenhankintaan soveltuva pohjavesialue (pv). Alueen halki kulkee myös ulkoilureitti (vihreä palloviiva).

Kaava-alueen läheisyydessä on seuraavat maakuntakaavan merkinnät. Alueen eteläpuolella noin kilometrin päässä kaava-alueen rajasta sijaitsee arvokas geologinen muodostuma (ge1, harjuaue) ja tärkeä vedenhankintaan soveltuva pohjavesialue (pv). Alueen itäpuolella on arvokkaat geologiset moreenimuodostumat (ge3) noin kilometrin päässä kaava-alueen rajasta. Myös alueen pohjois-laidalla on arvokkaat geologiset muodostumat (ge2, ge3), jotka ovat kallioalueita sekä moreeni- tai tuuli- ja rantakerrostumia. Alueen pohjoispuolella on myös Raatosulkonnevan Natura 2000 -verkos-
toon kuuluva suojelualue (S).

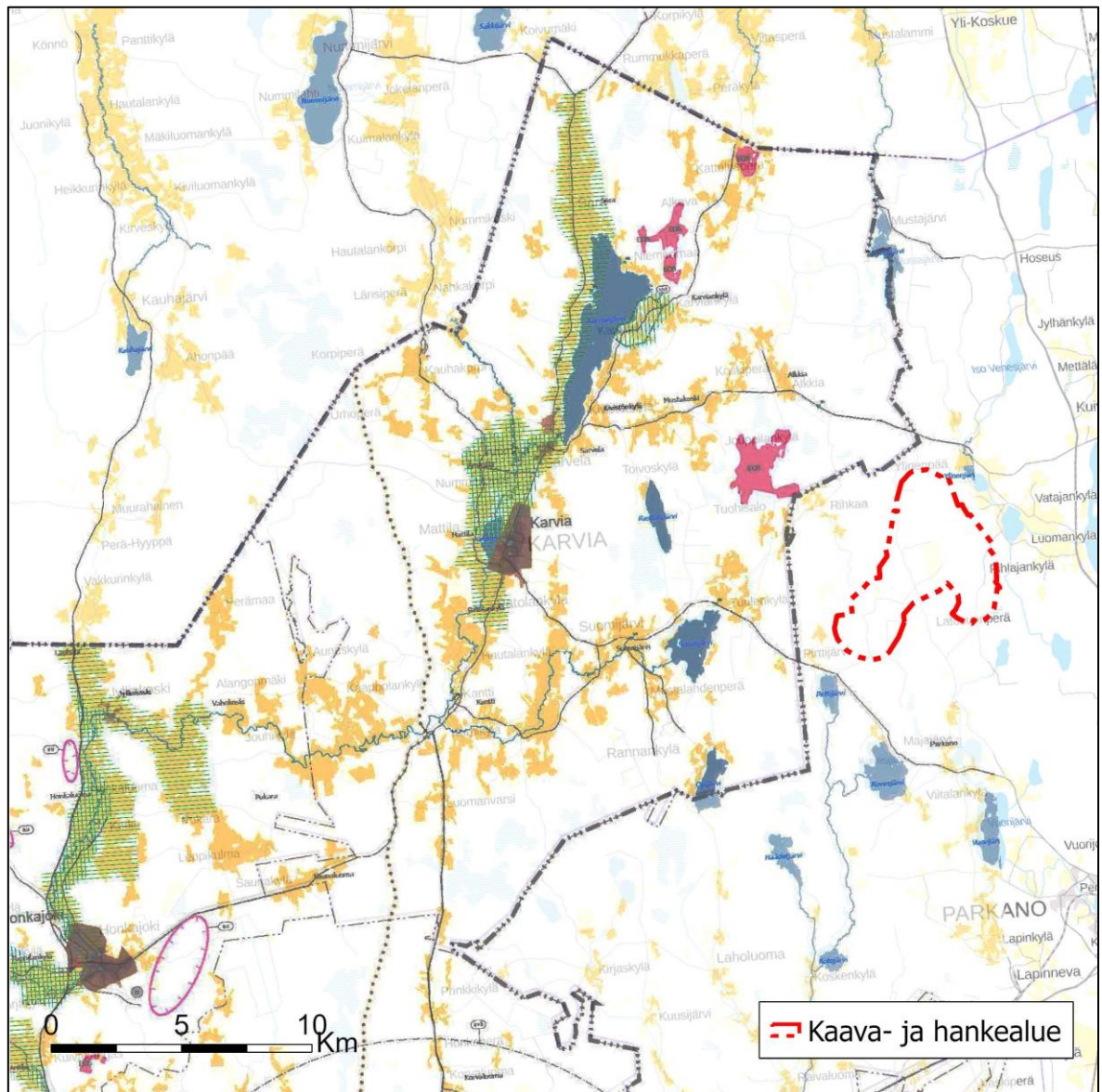
Satakunnan maakuntakaava



Kuva 5.2 Ote Satakunnan maakuntakaavasta (17.12.2009). Osayleiskaava-alueen sijainti on osoitettu maakuntakaavan päälle mustalla katkoviivalla.



Kuva 5.3 Ote Satakunnan vaihemaakuntakaava 1:stä (13.3.2013), joka koskee maakunnallisesti merkittäviä tuulivoimatuotannon alueita. Osayleiskaava-alueen sijainti on osoitettu maakuntakaavan päälle punaisella katkoviivalla.



Kuva 5.4 Ote Satakunnan vaihemaakuntakaava 2:sta. Osayleiskaava-alueen sijainti on osoitettu maakuntakaavan päälle mustalla katkoviivalla. Osayleiskaava-alueen sijainti on osoitettu maakuntakaavan päälle punaisella katkoviivalla.

Kaava-alueen länsipuolelle noin 2,5 kilometrin päähän hankealueen rajasta sijoittuu Satakunnan maakuntakaava, joka on saanut lainvoiman maakuntavaltuuston päätöksellä 17.12.2009 ja tarkistettu 14.4.2014. Maakuntakaavaa täydentävät Satakunnan vaihemaakuntakaava 1 ja vaihemaakuntakaava 2, joista vaihemaakuntakaava 1 on hyväksytty maakuntavaltuustossa 13.12.2013 ja se on saanut lainvoiman 6.5.2016 sekä vaihemaakuntakaava 2 on hyväksytty 17.5.2019 ja se on saanut lainvoiman 1.7.2019.

Kaava-alueelta länteen noin 14 kilometrin etäisyydellä sijaitsee Karvian kirkonkylän taajamatoimintojen alue (A) sekä Sarvelan palvelukyläalue (at). Lisäksi alueelle sijoittuvat Kirkkojärven pohjoispään maakunnallisesti merkittävä kulttuuriympäristö (kh2) sekä luoteessa Karviankylän valtakunnallisesti merkittävä kulttuuriympäristö (kh, kh1). Samalle alueelle sijoittuu myös matkailun kehittämisvyöhyke (mv3), pohjavesialue (pv) sekä arvokas harjualue (ge1).

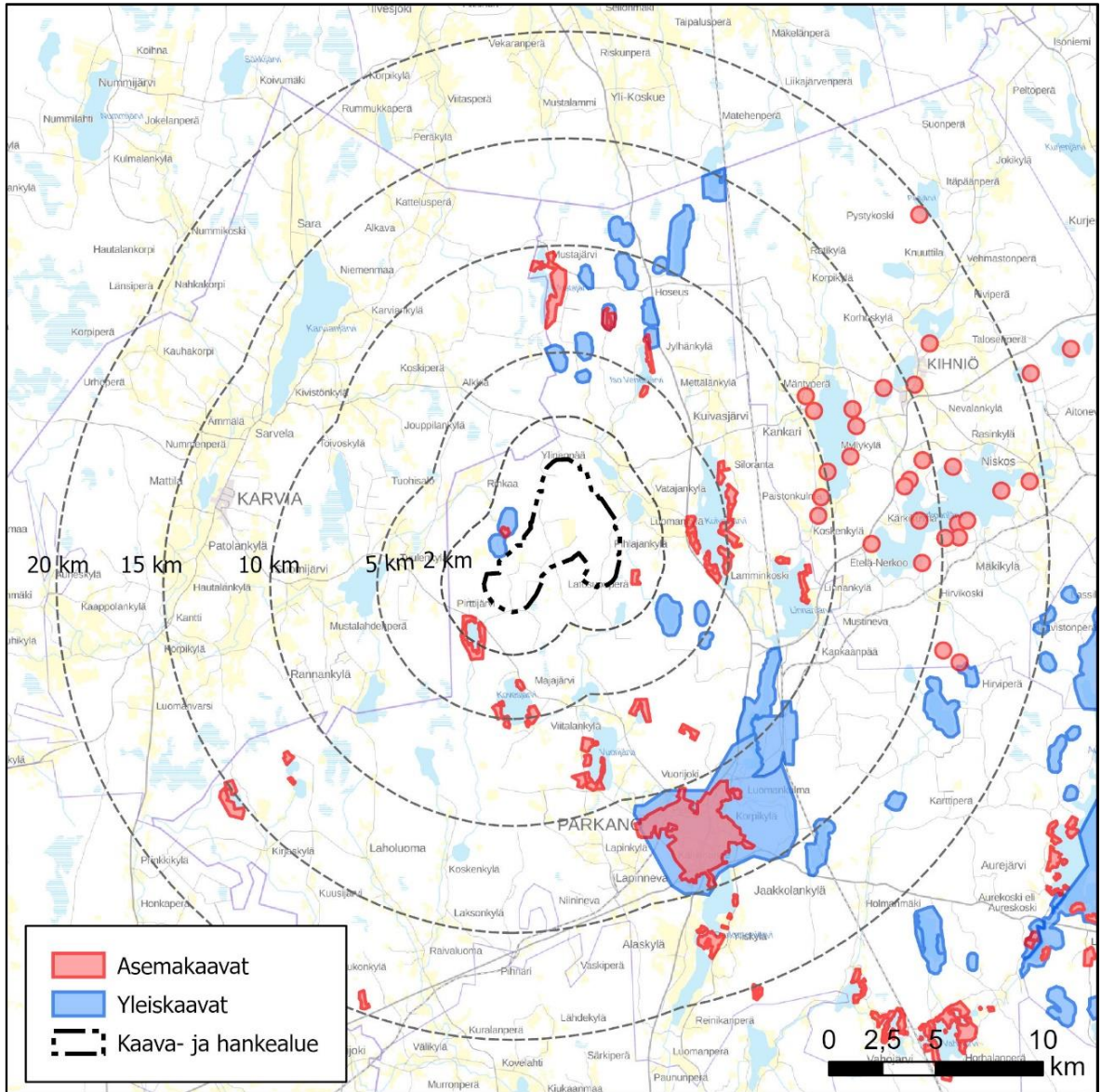
Kyseisellä alueella kulkevat myös koillinen-lounas suuntaisesti Kankaanpää-Karvia seututie (st-30), Karvia-Kristiina voimalinja (z-92), yhdysvesijohto (vy-154), ohjeellisen ulkoilureitin yhteystarve (ury-651), ylimaakunnallinen moottorikelkkareitin yhteystarve (mry2-635) ja ohjeellinen melontareitti (ml-619). Lisäksi luode-kaakko suuntaisesti kulkee seututie (st) Karvian kirkonkylältä Parkanon taa-jamaa kohden kaava-alueen eteläpuolelta. Seututietä myötäilee myös yhdysvesijohto (vy).

Kaava-alueelta länteen noin 5–8 kilometrin päässä on useita maa-ainesten otto- ja turvetuotanto-alueita (EO3) sekä Rastiaisnevan, Suomijärven ja Häädetkeitaan luonnonsuojelualueet (SL). Lisäksi kaava-alueelta koilliseen noin 4,5 kilometrin päähän on osoitettu tuulivoimatuotantoon soveltuva alue (tv1).

Satakunnan maakuntakaavassa lähimpinä sijoittuu kolme muinaismuistoaluetta (sm) sekä kaksi maakunnallisesti merkittävää kulttuuriympäristön kohdetta (kh) kaava-alueen länsipuolelle 4–8 kilometrin päähän.

Satakunnan vaihemaakuntakaava 1:ssä on osoitettu tuulivoimaloiden alueita (tv) hankealueen läheisyydessä noin 5 kilometriä kaava-alueesta luoteeseen sekä noin 10 kilometriä kaava-alueesta länsi-lounaaseen.

5.3 Yleiskaava- ja asemakaavat



Kuva 5.5. Kaava-alueen lähistöllä olevat yleis-, asema- ja ranta-asemakaavat Pirkanmaan alueella.

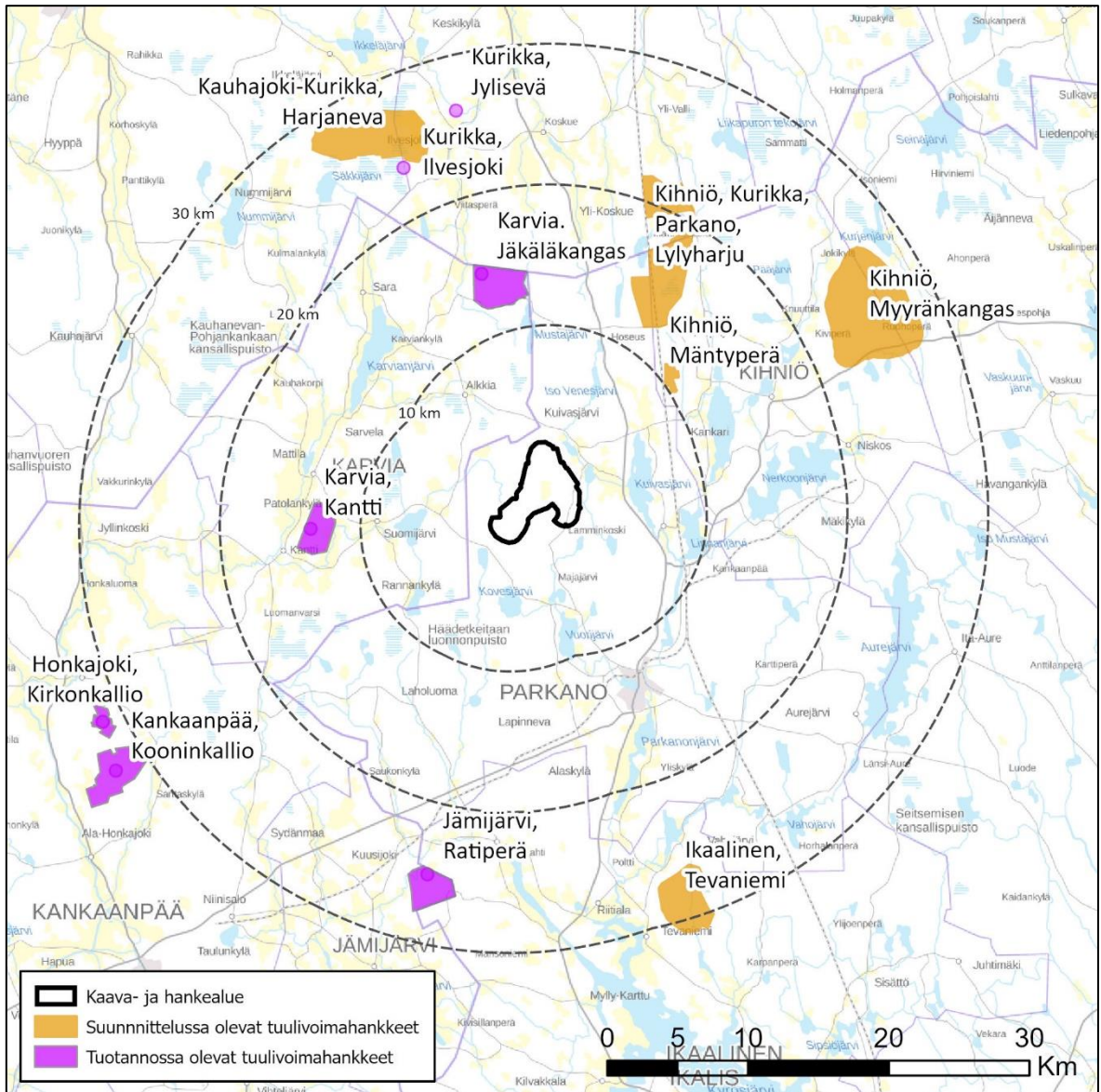
Kaava-alueella ei ole voimassa olevia yleiskaavoja tai asemakaavoja. Pirkanmaassa Parkanon puolella ovat voimassa Parkanon keskusta-alueen osayleiskaava ja Parkanon asemanseudun osayleiskaava sekä Parkanon keskustan asemakaava noin 10–15 kilometrin päässä kaava-alueelta kaakkoon.

Kaava-aluetta lähimmät yleiskaava-alueet sijaitsevat noin puolen kilometrin etäisyydellä lännessä ja 2,5–5 kilometrin etäisyydellä kaakossa ja ne kuuluvat Parkanon rantayleiskaavaan. Lähimmät ranta-asemakaavat ovat Rihkaanjärven ranta-asemakaava noin puoli kilometriä kaava-alueesta länteen, Pitkäjärven ranta-asemakaava noin kilometri itään ja Pirttijärven ranta-asemakaava noin kilometri kaava-alueesta lounaaseen. Ranta-asemakaavoja on myös 3-5 kilometrin etäisyydellä kaava-alueen itäpuolella Kuivasjärven rannalla ja eteläpuolella Kovesjärven rannalla.

Satakunnasta ei ole saatavilla julkisista lähteistä kootusti tietoa kuntien yleis- ja asemakaavoista.

5.4 Lähialueen muut tuulivoimahankkeet

Seuraavassa kuvassa on esitetty lähialueen muut tiedossa olevat tuulivoimahankkeet.



Kuva 5.6. Kaava-alueen lähiympäristön muut tuulivoimalat ja tuulivoimahankkeet.

Taulukko 5.1. Toiminnassa tai suunnitteilla olevat tuulivoimahankkeet 30 km säteellä Takakangas-Pihlajaharjun kaava-alueesta.

Hanke	Laajuus	Tila	Etäisyys (noin)
Kihniö, Mäntyperä	3 voimalaa	Suunnitteilla	10 km
Karvia, Jäkäläkangas	6 voimalaa	Suunnitteilla	15 km
Kihniö-Kurikka-Parkano, Lylyharju	16 voimalaa	Suunnitteilla	16 km
Karvia, Kantti	8 voimalaa	Tuotannossa	17 km
Kihniö, Myyränkangas	20 voimalaa	Suunnitteilla	22 km
Jämijärvi, Ratiperä	9 voimalaa	Tuotannossa	25 km
Kurikka, Ilvesjoki	1 voimala	Tuotannossa	25 km
Kurikka, Jylisevä	1 voimala	Tuotannossa	27 km
Kauhajoki-Kurikka, Harjaneva	13 voimalaa	Suunnitteilla	27 km
Ikaalinen, Tevaniemi	9 voimalaa	Suunnitteilla	29 km
Kankaanpää, Kooninkallio	9 voimalaa	Tuotannossa	30 km
Honkajoki, Kirkonkallio	9 voimalaa	Tuotannossa	31 km

Pirkanmaan maakuntakaava 2040:ssä on edellä mainittujen lisäksi osoitettu seuraavia tuulivoima- tuotantoon sopivia alueita alle 30 kilometrin etäisyydellä hankealueelta:

- Isoneva, Parkano, kaava-alueelta kaakkoon noin 6 kilometriä
- Lylyneva-Luohineva, Kihniö, Parkano, kaava-alueelta koilliseen noin 10 kilometriä
- Niskalamminkangas, Parkano, kaava-alueelta pohjoiseen noin 12 kilometriä
- Ronokorpi – Karjosillankorpi I ja II, Parkano, kaava-alueelta etelään noin 15 kilometriä
- Unnaneva, Ikaalinen, kaava-alueelta etelään noin 28 kilometriä
- Luikesneva-Susineva, Parkano, Ikaalinen, kaava-alueelta kaakkoon noin 30 kilometriä
- (Myyränkangas-Pahkakummunmaa I, Kihniö, Virrat, kaava-alueelta itään noin 25 kilometriä ja Myyränkangas-Pahkakummunmaa II, Kihniö, Virrat, kaava-alueelta itään noin 30 kilometriä).

Kaava-alueen läheisyydessä ei ole tiedossa muita tuulivoimahankkeita.

6 Laadittavat selvitykset

Kaavoituksen kanssa samaan aikaan tehdään YVA-lain (Laki ympäristövaikutusten arviointimenet- telystä) mukainen ympäristövaikutusten arviointi. Kaavassa hyödynnetään YVA-menettelyn tulok- sia sekä YVA:n yhteydessä tehtäviä selvityksiä, jota ovat muun muassa seuraavat:

- Meluselvitys
- Selvitys varjostusvälkkeestä
- Näkymisalueanalyysi
- Kuvasovitteet voimaloiden näkymisestä
- Arkeologinen selvitys
- Luontoselvitykset
 - Lintujen kevät- ja syysmuuton seuranta
 - Liito-oravaselvitys
 - Pöllöjen soidinselvitys

- Metson soidinpaikkaselvitys
- Viitasammakkoselvitys
- Pesimälinnustoselvitys
- Luontotyyppi- ja kasvillisuusselvitys
- Lepakkoselvitys
- Petolintuselvitys

7 Vaikutusten arviointi

Yleiskaavan laadinnan yhteydessä arvioidaan kaavan keskeiset vaikutukset maankäyttö- ja rakennuslain sekä maankäyttö- ja rakennusasetuksen mukaisesti. Tuulivoimalat vaikuttavat ympäristöönsä muuttamalla maisemaa sekä tuottamalla ääntä ja välkettä. Tuulivoimarakentamisella voi olla vaikutuksia luonnonarvoihin ja ihmisten elinoloihin.

Yleiskaavan vaikutusten arvioinnissa tarkastellaan erityisesti hankkeen luonto-, maisema-, melu- ja varjostusvaikutuksia. Vaikutuksia arvioidaan tarvittavassa laajuudessa myös esimerkiksi ilmastoon, liikenteeseen sekä maankäyttöön ja yhdyskuntarakenteeseen. Vaikutusten arviointi perustuu ympäristövaikutusten arviointimenettelyn tuloksiin ja tehtyihin selvityksiin.

Kullakin vaikutustyyppillä on erilainen vaikutusalueensa. Osa vaikutuksista rajoittuu aivan tuulivoimaloiden rakennuskohteiden läheisyyteen. Osa vaikutuksista, kuten maisema- ja linnustovaikutukset, saattavat ulottua laajemmalle alueelle. Arvioinnissa hyödynnetään ympäristöministeriön laatimaa ohjeistusta tuulivoimarakentamisesta ja sen vaikutusten arvioinnista.

8 Osallistuminen ja tiedottaminen

8.1 Osalliset

Osallisilla on oikeus ottaa kantaan kaavojen valmisteluun, arvioida sen vaikutuksia ja lausua kaavoista mielipiteensä (MRL 62 §).

MRL 62 § mukaan osallisia ovat kaava-alueiden ja sen vaikutusalueen maanomistajat, asukkaat, alueella toimivat yritykset ja elinkeinon harjoittajat ja työssäkäyvät eli kaikki ne, joiden asumiseen, työntekoon tai muihin oloihin kaavat saattavat huomattavasti vaikuttaa.

Osallisia ovat myös ne viranomaiset, yhdistykset, järjestöt ja yhteisöt, jotka toimivat alueella tai joiden toimialaa kaavassa käsitellään. Näitä ovat ainakin:

Asukkaat, maanomistajat ja muut osalliset

- Kaavan vaikutusalueen asukkaat
- Kaavan vaikutusalueen maanomistajat ja haltijat
- Yritykset ja elinkeinonharjoittajat
- Virkistysalueiden käyttäjät
- Muut osalliset ja osalliseksi ilmoittautuvat

Yhteisöt, joiden toimialaa suunnittelussa käsitellään:

- Asukkaita edustavat yhteisöt kuten asukas-yhdistykset sekä kylätoimikunnat
- Tiettyä intressiä tai väestöryhmää edustavat yhteisöt kuten luonnonsuojeluyhdistykset
- Elinkeinoharjoittajia ja yrityksiä edustavat yhteisöt
- Erityistehtäviä hoitavat yhteisöt tai yritykset kuten energia- ja vesilaitokset

Näitä ovat ainakin:

- Neova Oy (ent. Vapo Oy)
- Fingrid Oyj
- Digita Oyj
- Telia Finland Oyj
- Elisa Oyj
- DNA Oyj
- Finavia Oyj
- Fintraffic Lennonvarmistus Oy
- Suomen Turvallisuusverkko Oy
- Leppäkosken Sähkö Oy
- Ikaalisten-Parkanon Puhelin Oy
- Parkanon Vesi Oy
- Luonnonsuojeluliiton Pirkanmaan piiri
- Ylä-Satakunnan ympäristöyhdistys
- Lauhanvuori–Hämeen kangas Geopark ry
- Kipinäpartio ry
- Untilan Kotaveikot ry
- Kovesjärven vesiensuojeluyhdistys
- Kuivasjärven Eränkävijät
- Kuivasjärven eteläinen pvy
- Kuivasjärven kalastuskunta
- Kuivasjärven pienviljelijäyhdistys
- MTK Parkano
- MHY Kihniö/Parkano
- Parkanon nuorisovaltuusto
- Parkanon Matkailu ry
- Parkanon yrittäjät ry
- Parkano Seura ry
- Parkanon-Karvian riistanhoitoyhdistys
- Pohjois-Parkanon kyläseura ry
- Pohjois-Parkanon maamiesseura
- Pohjois-Parkanon vesiosuuskunta
- Pro Kuivasjärvi
- Pro Parkano Ry
- Susiperän Metsästysseura
- Vuorijärven Metsästysseura
- Muut mahdolliset yritykset ja yhteisöt

Viranomaiset, joiden toimialaa suunnittelussa käsitellään:

- Parkanon kaupunginhallitus
- Naapurikunnat (Ikaalinen, Karvia, Kihniö, Ylöjärvi, Sastamala)
- Pirkanmaan elinkeino-, liikenne- ja ympäristökeskus ELY
- Pirkanmaan liitto
- Pirkanmaan alueellinen vastuumuseo, (Pirkanmaan maakuntamuseo)
- Varsinais-Suomen elinkeino-, liikenne- ja ympäristökeskus ELY
- Satakuntaliitto
- Satakunnan museo

- Luonnonvarakeskus
- Länsi- ja Sisä-Suomen aluehallintovirasto AVI
- Liikenteen turvallisuusvirasto TraFi
- Liikenne- ja viestintävirasto Traficom
- Väylävirasto
- Pirkanmaan Pelastuslaitos
- Metsäkeskus
- Metsähallitus
- Ilmatieteen laitos
- Puolustusvoimat

8.2 Viranomaisyhteistyö

Kaavaprosessin yhteydessä pidetään viranomaisneuvottelut kaavan laatimisvaiheessa ja kaavan ehdotusvaiheessa (MRL 66.2 §, MRA 18§).

8.3 Osallistuminen ja vuorovaikutuksen järjestäminen

Osayleiskaavan vireille tulosta, kaavaluonnoksen ja -ehdotuksen nähtävillä olostä sekä kaavan voimaantulosta tiedotetaan Parkanon kaupungin internetsivuilla www.parkano.fi sekä Ylä-Satakunta -lehdessä ja Aamulehdessä.

Nähtävilläoloaikoina osalliset voivat esittää mielipiteitään osallistumis- ja arviointisuunnitelmasta sekä kaavan valmisteluaineistosta (kaavaluonnos). Kaavaehdotuksesta voi tehdä kirjallisia muistutuksia. Kaavan valmisteluaineiston (kaavaluonnos) nähtävilläolon aikana järjestetään yleisötilaisuus tai sen estyessä esittelytilaisuus netin kautta. Kaavaehdotuksen nähtävilläolon aikaan järjestetään myös yleisötilaisuus.

Kaavoitukseen liittyvä materiaali on nähtävillä Parkanon kaupungin toimipisteessä (Parkanontie 37, Parkano) sekä kaupungin internetsivuilla www.parkano.fi.

Kaavan vireilletulo ja valmisteluvaihe

Kaavan vireille tulosta ja kaavan laatimisvaiheen aineisto nähtävillä olostä tiedotetaan lehti-ilmoituksella ja kaupungin nettisivuilla. Osallistumis- ja arviointisuunnitelma (OAS) ja kaavan laatimisvaiheen aineisto (kaavaluonnos, kaavaselostus, tarvittavat selvitykset) asetetaan nähtävillä 30 päivän ajaksi, jolloin aineistosta pyydetään lausuntoja ja osallisilla on mahdollisuus lausua mielipiteensä (MRA 30 §:n mukainen kuuleminen).

Kaavaehdotusvaihe

Kaavaehdotus asetetaan nähtävillä 30 päivän ajaksi (MRL 65 §). Nähtävillä olostä tiedotetaan lehti-ilmoituksella. Kaava-aineisto on nähtävillä myös sähköisesti internetissä. Kaavaehdotuksesta pyydetään lausuntoja ja osalliset voivat esittää siitä mielipiteensä (muistutuksen).

Kaavan hyväksyminen

Kaavan hyväksyy kaupunginhallituksen käsittelyn jälkeen kaupunginvaltuusto. Hyväksymispäätöksestä tiedotetaan ELY-keskukselle, Pirkanmaan liitolle ja niille, jotka ovat sitä kirjallisesti pyytäneet. Kaavan lainvoimaisuudesta kuulutetaan kaupungin nettisivulla ja paikallislehdessä (MRA 93 §).

8.4 Valitus

Osallisilla ja kunnan jäsenillä on mahdollisuus valittaa Parkanon kaupunginvaltuuston päätöksistä hallinto-oikeuteen.

9 Tavoiteaikataulu

Osayleiskaavan laadinnan tavoiteaikataulu

Työvaihe	Tavoiteaikataulu
Osallistumis- ja arviointisuunnitelma	8–12/2021
Kaavan laatimisvaihe (kaavaluonnos)	1/2022–8/2022
Kaavaehdotusvaihe	9–12/2022
Kaavan hyväksyminen	2–3/2023

Kaavoituksen kanssa rinnakkain tehdään YVA-lain mukaista ympäristövaikutusten arviointimenettelyä. Tarkoituksena on, että prosessit etenevät rinnakkain, ja yleisötilaisuuksissa kerrotaan sekä YVA:n että kaavan tilanteesta.

Ympäristövaikutusten arviointimenettelyn (YVA) tavoiteaikataulu

Työvaihe	Tavoiteaikataulu
YVA-ohjelman laadinta	6–12/2021
YVA-ohjelma nähtävillä ja yhteysviranomaisen lausunto	12/2021-2/2022
YVA-selostuksen laadinta	3–6/2022
YVA-selostus nähtävillä ja yhteysviranomaisen perusteltu päätelmä	8–11/2022

10 Yhteystiedot

Kaavaa laativa konsultti

Sitowise Oy
DI (YKS 245) Timo Huhtinen
Linnoitustie 6
02600 Espoo
puh. 040 542 5291
timo.huhtinen@sitowise.fi

Parkanon kaupunki

Kaavoituksen yhdyshenkilö
Erkki Salomäki
puh. 044 786 5601
erkki.salomaki@parkano.fi

Tekninen johtaja

Mika Haanpää
puh. 044 786 5603
mika.haanpaa@parkano.fi

Hankevastaava

Parkanon Tuuli Oy
Jukka Rönnlund
puh. 040 577 7568
jukka.ronnlund@ethawind.com

Palaute osallistumis- ja arviointisuunnitelmasta ja kaava-aineistoista

Mahdolliset lausunnot ja mielipiteet jätetään osoitteeseen

Parkanon kaupunki
Tekniset palvelut
Parkanontie 37 PL 14,
39701 Parkano

tai sähköpostitse osoitteeseen kaupunki(at)parkano.fi