



PARKANO

Koskirannan asemakaava- alue arkeologinen inventointi 2023

Tilaja:
Nosto Consulting Oy
Parkanon kaupunki

Kalle Luoto
Heilu Oy

Sisällysluettelo

1. Johdanto	4
2. Menetelmät	5
Esityöt	5
3. Tutkimusalue	5
Aikaisemmat tutkimukset ja muinaisjäännökset	6
Alueen historiallinen asutus ja vanhat kartat	7
3. Kohteet	12
Kiinteä muinaisjäännös	13
1. Kairokoski 1000006413	13
Muu kohde	17
2. Viinikanjoki Kairokoski	17
4. Tulokset	19
5. Lähteet:	20

Taustakarttoina Maanmittauslaitoksen Karttakuvapalvelun (WMTS) 10/2023 aineistoa, ellei toisin mainita. Koordinaatisto ETRS-TM35FIN, korkeus N2000. Raportin kuvat Kalle Luoto.

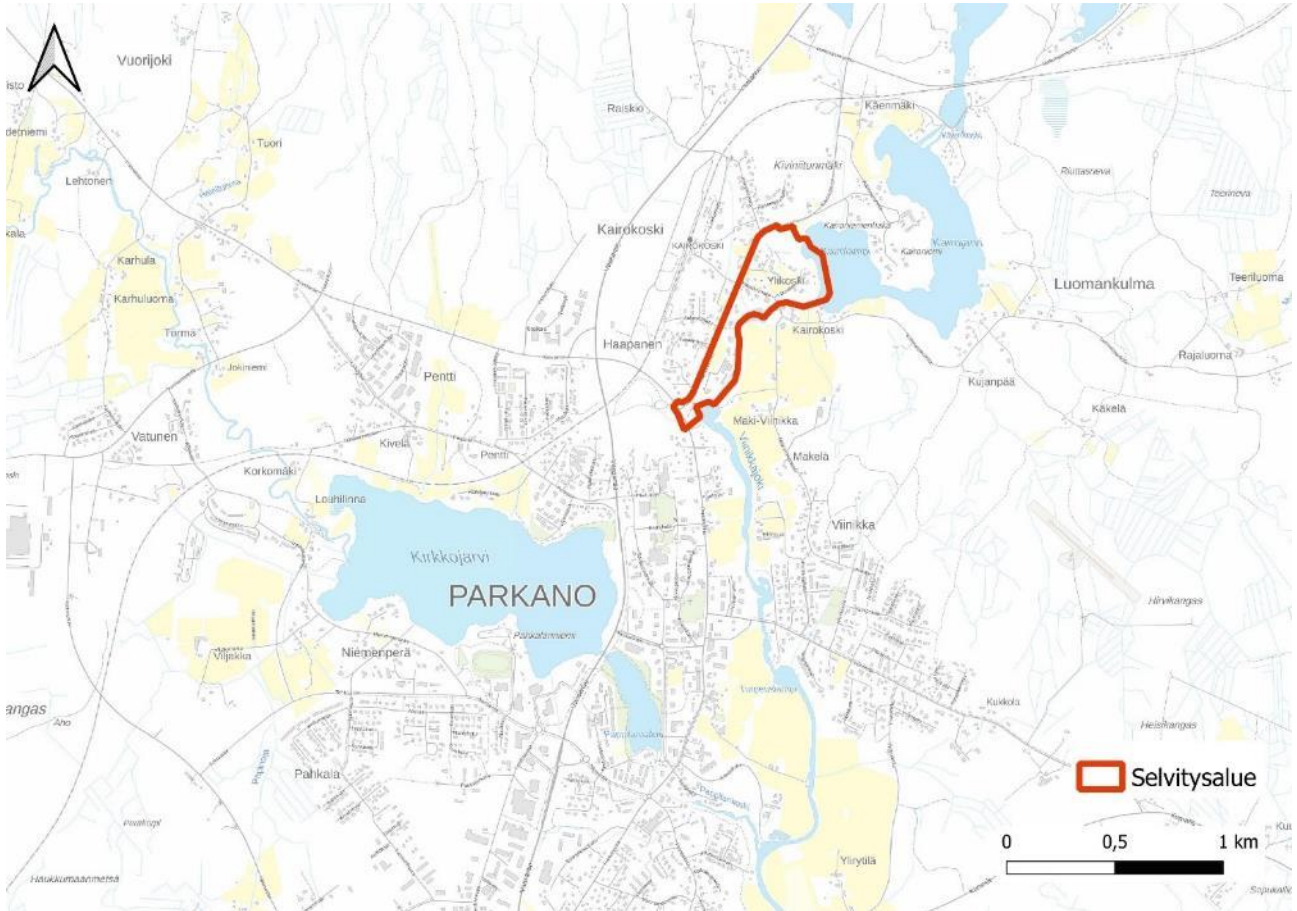
Kannen kuva: Kairokosken vanhan vesisahan paikka kuvattuna kaakosta.

PARKANO Koskirannan asemakaava-alueen arkeologinen inventointi

Tiivistelmä & arkistotiedot

Parkanon kaupunki suunnittelee Koskirannan asemakaavaa keskustan pohjoispuolella sijaitsevassa Kairokosken kaupunginosassa. Kaavoituksen taustaselvitykseksi laaditusta arkeologisesta inventoinnista vastasi Heilu Oy:n arkeologi (FM) Kalle Luoto. Inventoinnin kenttätöitä tehtiin 17.11.2022 ja 16.6.2023. Alueella sijaitsee kaksi muinaisjäännöskohdetta, joiden luonnetta ja merkitystä tarkennettiin. Muita arkeologisia kohteita alueella ei havaittu. Arkeologisesta inventoinnista vastasi Heilu Oy:n arkeologi (FM) Kalle Luoto.

Tutkimustyyppi:	Arkeologinen inventointi
Tutkimuslaitos:	Heilu Oy
Tutkimuksen tekijä:	FM Kalle Luoto
Kenttätöaika:	17.11.2022 ja 16.6.2023
Tutkimusten rahoittaja:	Parkanon kaupunki
Muinaisjäännökset:	Kairokoski 1000006413, työ- ja valmistuspaikat Viinikanjoki Kairokoski 1000002117, työ- ja valmistuspaikat
Aikaisemmat tutkimukset lähialueella:	Saarinen Riikka 2002. Parkano, keskustan ympäristön osainventointi Rautiainen, Pirjo 2004. Parkanon Viinikan arkeologinen inventointi 2004. Peltopoiminta ja koekuopitus. Rautiainen, Pirjo 2005. Parkanon Viinikan arkeologinen täydennysinventointi 2005. Luoto, Kalle 2011. Parkanon kaupunki. Esihistoriallisten kohteiden arkeologinen selvitys 2011. Poutiainen, Hannu 2019. Parkano. Haapasen asemakaavamuutos- ja laajennusalueen arkeologinen inventointi 2019
Aikaisemmat löydöt:	-



Kartta 1. Lähestymiskartta. Inventointialue sijaitsee Parkanon keskustan pohjoispuolella.

1. Johdanto

Selvitys esittelee Parkanon kaupungissa sijaitsevan Koskirannan asemakaava-alueen arkeologista kulttuuriperintöä.. Selvityksen ovat tilanneet Nosto Consulting Oy ja Parkanon kaupunki Koskirannan asemakaavan muutosta varten. Selvityksen tavoitteena on ollut tuottaa tietoa kaavoituksen tarpeisiin ja muodostaa ajantasainen kokonaiskuva selvitysalueen muinaisjäänöksistä ja arkeologisesta kulttuuriperinnöstä. Selvityksen aineistoina olivat kirjallisuus, aiemmat inventoinnit, historialliset ilmakuvat ja kartat.

Alueen korkeusaseman ja topografian perusteella esihistoriallisten muinaisjäänösten, kuten kivikautisten asuinpaikkojen, löytymistä alueelta pidettiin mahdollisena. Historiallisella ajalla alue on kuulunut (Ikaalisten) Parkanon kylän Kanan tiluksiin. Vanhojen, 1700-luvun lopun ja 1800 luvun karttojen perusteella alueella ei ole ollut vanhaa, historiallisen ajan asutusta ennen 1900-lukua. Entuudestaan alueelta tunnettiin kaksi muinaisjäänöskohdetta Kairokoski ja Kairokoski Viinikka.

2. Menetelmät

Esityöt

Ennen inventoinnin maastovaihetta tutustuttiin alueen lähistöllä aiemmin tehtyihin arkeologisiin tutkimuksiin ja lähiympäristön ennestään tunnettuihin muinaisjäännöksiin Kulttuuriympäristön palveluikkunasta (www.kyppi.fi) ja Pirkanmaan maakuntamuseon Siiri tietokannasta (<http://siiri.tampere.fi/public.do>) saatavissa olevien tietojen pohjalta. Esitöissä tutkimusalueen historialliset kartat (tiluskartat, pitäjänkartat ja painetut kartat) käytiin läpi alueen maankäyttöhistorian selvittämiseksi. Karttoja haettiin Kansallisarkiston ja Maanmittauslaitoksen arkistosta, sekä Jyväskylän yliopiston Vanhakartta-palvelusta. Inventoinnin valmisteluvaiheessa käytiin läpi myös Maanmittauslaitoksen vinovalovarjosteet. Niistä pyrittiin paikantamaan arkeologisesti mielenkiintoisia maarakenteita sekä maastoja. Inventoitavan linjan alueelta käytiin silmämääräisesti läpi myös GTK:n tarjoama maaperäaineisto.

Inventoinnin maastotyöt tehtiin marraskuussa 2022 ja kesäkuussa 2023. Inventoinnissa huomiottiin eri-ikäiset ja -tyyppiset arkeologiset kohteet ja tarkastettiin muinaisjäännösten löytymisen kannalta eri tavoin (lidar, maastokartta, vanhat kartat, maastohavainnot) potentiaalisiksi arvioituja paikkoja. Inventointimetodina oli silmämääräinen havainnointi. Maastotyön yhteydessä ei tarkastettu yksityisiä pihapiirejä. Inventoinnin kulkua dokumentoitiin sanallisen kuvauksen lisäksi ottamalla valokuvia ja tallentamalla kuljetut reitit ja tehdyt havainnot käsiGPS-paikanninta (Garmin GPSmap 62s, tarkkuus +/- 5 - 10 m) käyttäen. Raportin koordinaatit on ilmoitettu ETRS-TM35FIN-tasokoordinaatteina. Jälkityövaiheessa valokuvat luetteloiitiin Heilu Oy:n arkistoon Tampereelle ja kartat piirrettiin puhtaaksi käyttäen QGIS-paikkatieto-ohjelmistoa.

3. Tutkimusalue

Selvitysalue sijaitsee Parkanon keskustan pohjoispuolella, Kairokosken kaupunginosassa. Aluetta rajaavat lännessä ja pohjoisessa Käenmäentie ja idässä Kairolampi ja Viinikanjoki. Tien ja vesistön lisäksi aluetta määrittävät maisemallisesti vanha tilakeskus peltoineen Kairokosken pohjoisrannalla sekä ajallisesti kerroksellinen pientalorakentaminen. Alueen eteläosassa Haapasenkosken entisen sahamyllyn varasto- ja tuotantorakennukset muodostavat laajaan rakennetun kokonaisuuden Käenmäentien ja Viinikanjoen välissä. Jokuoma on sahan kohdalla voimakkaasti sahateollisuuden tarpeisiin muokattua. Selvitysalueen eteläisin kärki Parkanontien ja joen välissä on yleistä virkistysaluetta, jossa sijaitsee matonpesupaikka ja laavu. Selvitysalueen pohjoisosassa on voimassa asemakaava A78, joka on vahvistettu 2010. Muutoin selvitysalueella on sen eteläisintä kärkeä lukuun ottamatta voimassa rakennuskaava R3 vuodelta 1971.



Kuva 1. Kairokosken pohjoisranta sillan yläpuolella. Rannalle on rakennettu puinen kävelysilta.



Kuva 2. Alueen eteläosassa Kairokosken alapuolella sijaitseva lampi.

Aikaisemmat tutkimukset ja muinaisjännökset

Aluetta on tutkittu useaan otteeseen 2000 luvun aikana. Aikaisemmista selvityksistä mainittakoon *Parkano, keskustan ympäristön osainventointi* (Saarinen 2002), *Parkanon Viinikan arkeologinen täydennysinventointi* (Rautiainen 2005), *Parkanon keskustan osayleiskaava*.

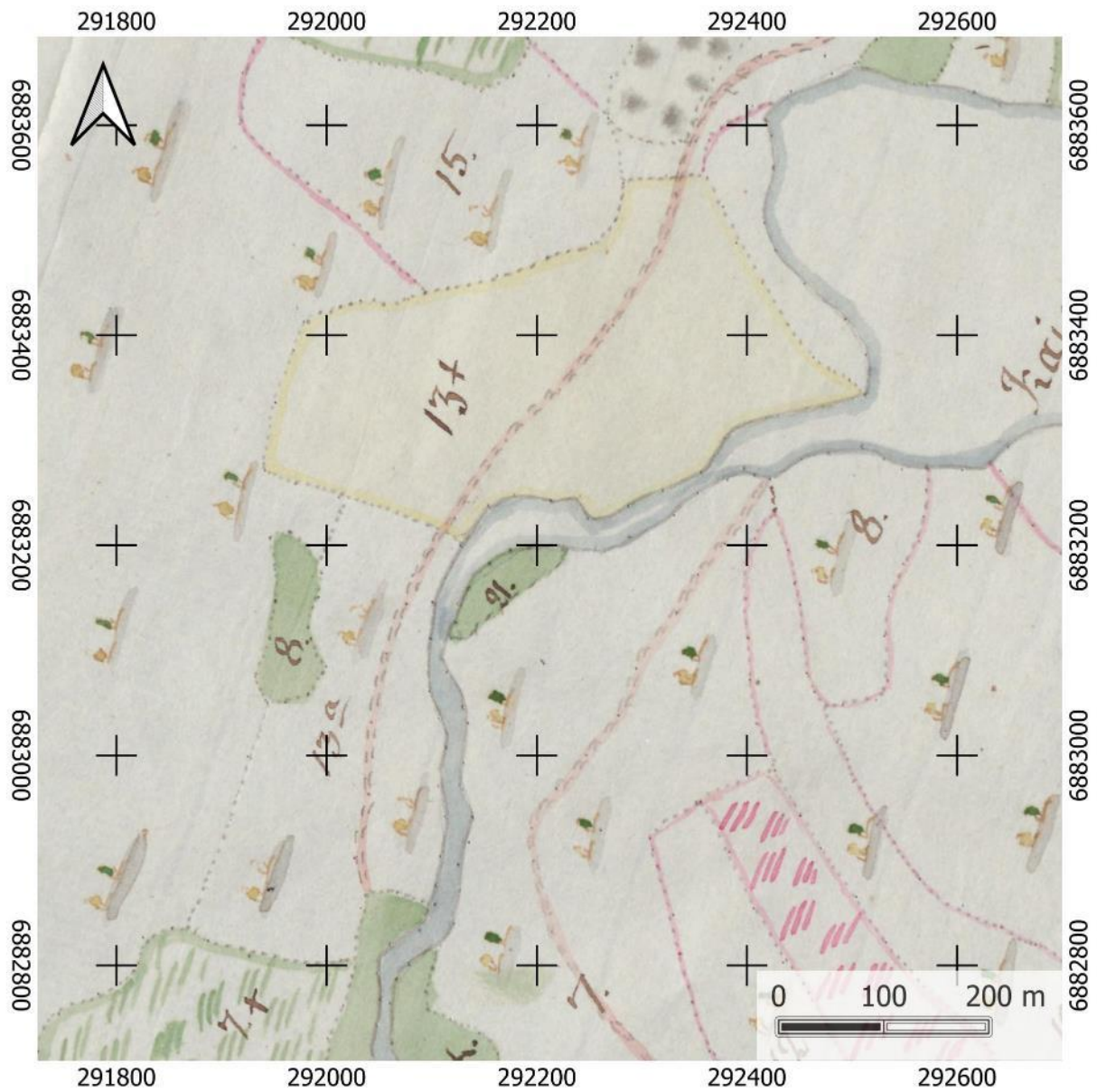
Parkanon historiallisen asutuksen arkeologinen selvitys (Luoto 2011) ja Parkano Haapasen asemakaavamuutos- ja laajennusalueen arkeologinen inventointi 2019 (Poutiainen). Näiden inventointien tuloksena alueella on kaksi muinaisjäännöstä, Kairokoski (1000006413) ja Viinikanjoki Kairokoski (1000002117). Molemmat kohteet ovat historiallisen ajan työ- ja valmistuspaikkoja.

Alueen historiallinen asutus ja vanhat kartat

Parkano sijoittui keskiajan asutuksessa historiallisen Satakunnan asutuksen pohjoislaidalle. Alueen vähäinen asutus keskittyi Kyrösjärven reitin latvaosien varrelle, Suomenselän eräalueiden tuntumaan. Keskiajalla Hämettä/Satakuntaa ja Pohjanmaata yhdistänyt talvitie käytti hyväkseen syvälle Maaselkään tunkeutuvaa Parkanon vesistöä, nykyisellä kaupunkialueella talvitie seurasi Viinikanjokea. Parkanon kylä oli keskiajan lopulla vanhan (Hämeen)Kyrön suurpitäjän pohjoisin kylä, johon luettiin kuuluvaksi 1540-luvulla 9 taloa. Parkano ei muodostanut Hämeen ja Satakunnan maakuntien tapaan tiivistä ryhmäkylää, vaan raivauskelpoisen maan vähyyden ja kapeuden vuoksi talot sijoittuivat hyvin laajalle alueelle Parkanojärven ja Viinikanjoen varrelle. Parkanon nykyisellä kaupunkialueella oli aina 1690-luvulla perustettua Viinikan taloa lukuun ottamatta keskiajalla vain Kanan talo. Parkanon taloluku alkoi kasvaa vasta isonjaon jälkeen, 1700-luvun viimeisinä vuosikymmeninä. Hallinnollisesti Parkano alkoi kehittyä 1800-luvulla, jolloin keskusta-alueelle rakennettiin kirkko ja ensimmäiset maantiet. Parkanosta muodostui varsinainen kirkonkylä vasta 1800-luvun loppupuolella.

Kairokosken kaupunginosan päätienä on vesistöä seuraava vanhaan maantiehen pohjautuva Parkanontie-Käenmäentie. Kaupunginosan asutus muodostuu pääosin 1950-luvulla ja sen jälkeen rakennetuista omakotitaloista, joista pääosa on rakennettu 1980-luvun jälkeen. Uudempi omakotitaloasutus on sijoittunut vanhoille pelloille ja 2000-luvulla yhä enemmän Kairolammen ja Kairojärven rantapelloille.

Selvitysalueen ja koko kaupunginosan kehitykseen liittyy oleellisesti Viinikanjoki ja sen kosket. Kairokoskeen perustettiin Pohjois-Satakunnan ensimmäinen vesisaha 1837. Koskeen perustettiin lisäksi vesimylly 1888 kosken vastakkaiselle rannalle. Haapasenkosken sahamylly aloitti toimintansa alempana joen varrella 1910-luvulla. Kairokosken kaupunginosalle historiallisesti merkittäväksi muodostui Haapamäki-Pori-rata, jota rakennettiin 1910-luvulta alkaen. Kokonaisuudessaan ratalinja valmistui 1938. Parkanossa asema sijoitettiin kirkonkylän pohjoispuolelle Kairokoskelle, lähelle Kairokosken ja Haapasenkosken sahoja ja myllyjä.



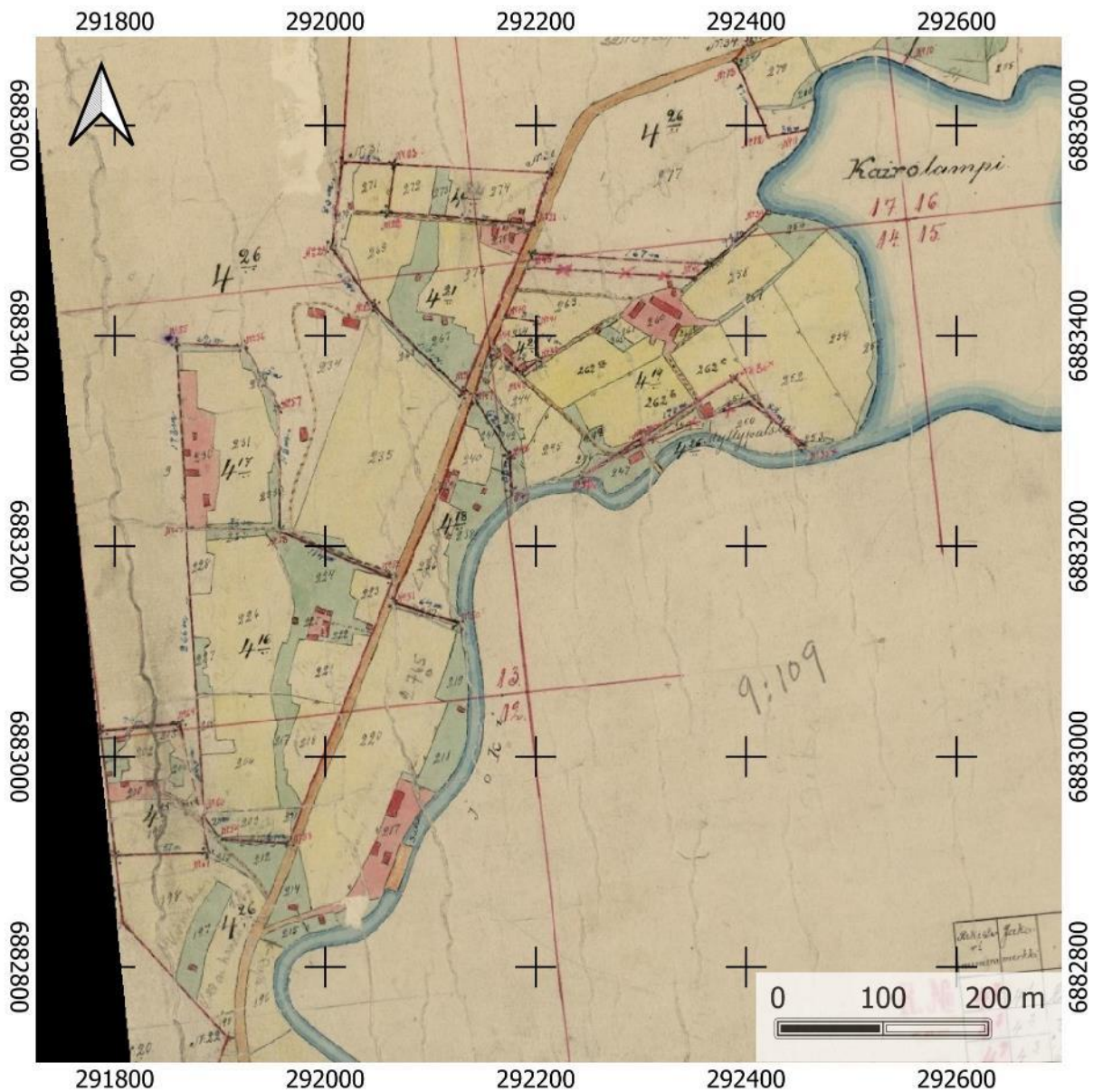
Kartta 1. Alueen isojakokartta vuodelta 1802.

Alueen halki kulkee maantie, mutta asutusta tai myllyjä ei karttaan ole merkitty.



Kartta 2. Ote vuoden 1851 jakokartasta.

Kairokosken rannalle on merkitty vuonna 1837 rakennettu saha. Saha sijaitsee tielinjan eteläpuolella joen rannassa. Alueelle on raivattu myös pienialaisia peltoja koskenrannan läheisyyteen.



Kartta 3. Lohkomiskartta vuodelta 1928.

Selvitysalue Viinikanjoen rannalla on suurelta osin peltoa. Kairokosken pohjoisranta on kartalla osoitettu myllypalstaksi. Mylly on sijainnut kosken etelärannalla sahaa vastapäätä. Alempana joen varressa näkyy Haapasenkosken sahan alue.



Kuva 3. Kairokoski. Ilmakuva vuodelta 1948 (paikkatietoikkuna). Vesisahan jäännöistä, kosken pohjoisrannalla ei voi erottaa. Kosken pohjoisrannalla on sijainnut uittoränni, joka on sittemmin kadonnut maisemasta.

3. Kohteet



Kartta 4. Inventoinnin kohteet. MK 1 : 2500.

Inventointialueella sijaitsee kaksi muinaisjäännösrekisterin kohdetta:

- 1) Kairokoski (1000006413), työ- ja valmistuspaikat, vesimyllyt
- 2) Viinikanjoki Kairokoski (1000002117), työ- ja valmistuspaikat, vesimyllyt

Inventointihavaintojen perusteella ehdotetaan, että kohde 1 on kiinteä muinaisjäännös (teollisuuskohteet, vesisahat) ja kohde 2 muu kohteeksi (asuinpaikat talonpaikat).

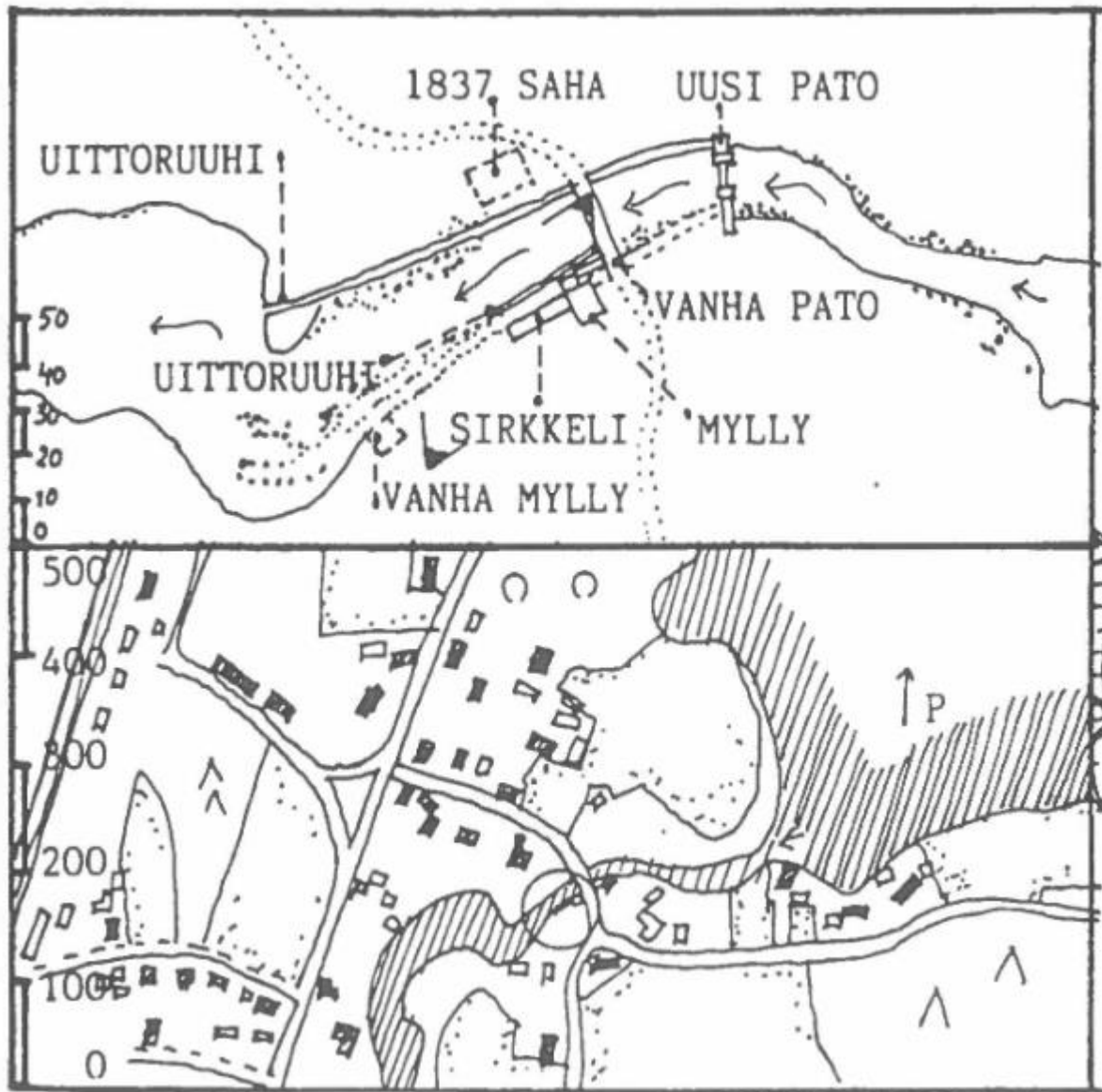
Kiinteä muinaisjäänös

1. Kairoskoski

1000006413

Kunta:	Parkano
Laji:	kiinteä muinaisjäänös
Muinaisjäänösrekisteritunnus:	1000006413
Muinaisjäänöstyyppi:	työ- ja valmistuspaikat, vesimyllyt ehdotetaan: teollisuuskohteet, vesisahat
Ajoitus:	historiallinen aika, perustettu 1837
Sijainti: ETRS-TM35FIN	N: 6883286 E: 292310 Z: 108 m mpy
Koordinaattiselite:	gps mittaus
Aikaisemmat tutkimukset	arkeologinen inventointi Riikka Saarinen 2002; arkeologinen inventointi Pirjo Rautiainen 2005 arkeologinen inventointi Kalle Luoto 2011
Löydöt:	-

Kairoskosken sahalaitos on sijainnut noin kaksi kilometriä Parkanosta pohjoiseen, Kairos- eli Pitkälän länsirannalla Ylikoskenkadun laidassa. Länsirannalla oli porilaisten liikemiesten (Björnberg, Björkman ja Rosenlew) kaksiraaminen vesisaha, jolle saatiin lupa vuonna 1837. Laitoksesta oli vain rippeitä jäljellä vuonna 1942. Nykyisin sahan raunio sijaitsee maantiesillan lounaispuolella joen rannassa. Sahan rauniota on vaikea erottaa kesäaikaan runsaan kasvillisuuden seasta. Raunion pohjoispuolelle tienlaitaan on myös pystytetty kyltti ”Yksityisalue pääsy kielletty”. Rakenteen sijainti käy ilmi Tampereen vesi- ja ympäristöpiirin alueen vanhat vesirakenteet, vesimyllyt ja vesisahat -julkaisusta (1993). Sahan kiviraunio on noin 7 metriä ja korkeus rannan puolelta tarkasteltuna noin 2,5 metriä. Leveyttä on hankala määrittää, koska raunio on päällä ja länsiosassa on isoja kiviä ja runsaasti kasvillisuutta. Todennäköisesti sillan tai tien rakennustyön aikana on rakenteen päälle kasattu kiviä ja maata. Arviolta rakenteen leveys on noin 3–4 metriä. Rakenteen päälle on tuotu täyttömaata ainakin muutamia kymmeniä senttejä. Muinaisjäänökseksi ehdotetaan rajattavan alue, jolla kiviperustus sijaitsee. Kohteen tarkempi tutkiminen vaatisi puuston ja kasvillisuuden raivaamista rakenteen päältä.



Kuva 4. Ote teoksesta Tampereen vesi- ja ympäristöpiirin alueen vanhat vesirakenteet, vesimyllyt ja vesisahat. Kuvaan on merkitty Kairokosken vuonna 1837 perustetun sahan sijainti maantien ja sillan lounaispuolelle joenrantaan. Lähde: VYH Monistesarja 452, sivu 154.



Kuva 5. Sahan luonnonkivistä ladottua perustusta.



Kuva 6. Näkymä Ylikoskenkadulta kohti etelää sahanraunion suuntaan. Kesäaikaan sahaa voi tuskin erottaa aluskasvillisuuden alta.



Kuva 7. Vesisahan jäännös sillalta nähtynä. Rakenne ei erotu maastossa erityisen hyvin. Kosken länsirantaa on voimakkaasti muokattu 1900-luvulla. Uittoränni on sijainnut länsirannalla vielä 1940-luvulla, mutta erityisesti siihen liittyviä jäännöksiä ei voi maastossa tunnistaa.



Kuva 8. Kesäaikaan sahan rauniot katoavat kasvillisuuden sekaan ja kulkeminen alueella on lähes mahdotonta.

Muu kohde

2. Viinikanjoki Kairokoski

1000002117

Kunta:	Parkano
Laji:	kiinteä muinaisjäännös (ehdotus: muu kulttuuriperintökohde)
Muinaisjäännösrekisteritunnus:	1000002117
Muinaisjäännöstyyppi:	työ- ja valmistuspaikat, vesimyllyt (ehdotus: asuinpaikat, talonpaikat)
Ajoitus:	historiallinen aika, 1900-luku
Sijainti: ETRS-TM35FIN	N: 6883324 E: 292354 Z: 112 m mpy
Koordinaattiselite:	Maastomittaus (GPS)
Aikaisemmat tutkimukset	arkeologinen inventointi Riikka Saarinen 2002; arkeologinen inventointi Pirjo Rautiainen 2005
Löydöt:	-

Viinikanjoen pohjoisrannan jyrkän penkereen päällä on ainakin kolmen rakennuksen jäännöksiä sekä lohkotuista kivipaasista koostuvia röykkiöitä. Alue kuuluu maakunnallisesti arvokkaaseen Viinikanjoen kulttuurimaisemaan.

Havainnot 2023:

Viinikanjoen länsirannalla sillan pohjoispuolella jokitormän päällä on lohkotuista kivistä tehtyjen rakennusten perustuksia ja sekä asuinpaikkaan liittyvää materiaalia. Historiallisten karttojen perusteella paikalla on sijainnut rakennuksia 1900-luvun alussa, mutta ilmeisesti ne on purettu vuoteen 1959 mennessä. Vuoden 1984 peruskartalle on merkitty paikalle talousrakennus. Mylly on toiminut kosken vastakkaisella itärannalla.

Kairolammesta laskevan Viinikanjoen Ylikosken pohjoisrannalla lähellä siltaa on kahden rakennuksen kivijalat sekä lohkotuista kivipaaseja. Rakennuksen pohjat ovat kolmen metrin päässä toisistaan. Neliömäisten rakennusten ulkomitat ovat noin 6 x 6 m.

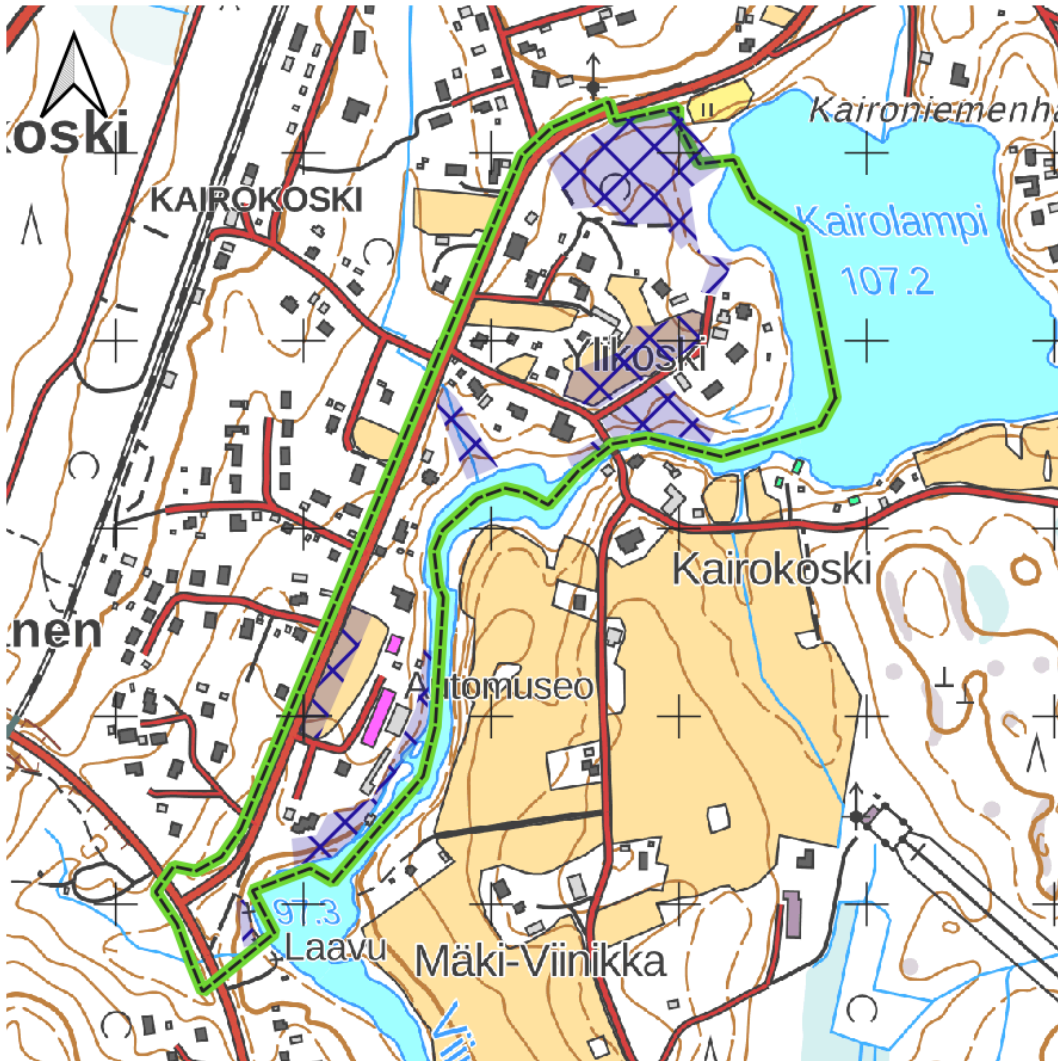
Rakenteet eivät liity kotitarvemyllyyn tai -sahaan, koska ne sijaitsevat noin seitsemän metriä korkeammalla kuin jokilaaksossa virtaava koski. Kosken rannalla sillan pohjoispuolella ei havaittu myllyyn tai sahaan liittyviä jäännöksiä. Karttojen perusteella paikalla ei ole rakennuksia ennen 1900-lukua. Rakennusten jäännökset näkyvät lohkomiskartassa vuodelta 1928, mutta niitä ei enää ole merkitty vuoden 1959 karttaan. Karttojen perusteella rakennukset ajoittuvat 1900-luvun alkupuolelle. Kyseessä on ollut muutaman rakennuksen asuinpaikka 1900-luvun alkupuolelta.



Kuva 9. Rakennuksen kivijalka rantatöyrään päällä.



Kuva 10. Kairoskosken pohjoisrantaa.



Kartta 5. Maastossa tarkastetut alueet.

4. Tulokset

Historiallisten karttojen perusteella alue on ollut Kanan kylän takamaita, joihin asutus levisi pääasiassa 1800-luvun aikana. Tällä hetkellä alueen kaksi tunnettua muinaisjäännöstä, Kairokoski (1000006413) ja Viinikanjoki Kairokoski (1000002117) sijaitsevat samassa paikassa Kairokosken rannalla. Inventointihavaintojen perusteella ehdotetaan, että muinaisjäännös Kairokoski käsittää vuonna 1837 perustetun vesisahan jäännöksen sillan lounaispuolella ja muinaisjäännös Viinikanjoki Kairokoski (1000002117) muutetaan muuksi kohteeksi, johon kuuluu asuinrakennusten kivijalat jokitormän päällä, jotka ajoittuvat 1900-luvun alkupuolelle. Kohteille ehdotetaan hieman toisistaan poikkeavia rajauksia. Muita arkeologisen kulttuuriperinnön kohteita, kuten muinaisjäännöksiä, muita kulttuuriperintökohteita tai irtolöytöjä, alueella ei havaittu.

Tampereella 16.10.2023

Kalle Luoto
Heilu Oy

5. Lähteet:

Painetut:

Köykkä, Sirkka; Schultz, Tiina; Siirala, Maisa 1993. Tampereen vesi- ja ympäristöpiirin alueen vanhat vesirakenteet, vesimyllyt ja vesisahat. Vesi- ja ympäristöhallitus.

Niukkanen, Marianna. Historiallisen ajan kiinteät muinaisjännökset.

Tunnistaminen ja suojelu. Museoviraston rakennushistorian osaston oppaita ja ohjeita 3. Helsinki.

Rantatupa, Heikki (toim.) (1971). Parkanon ja Kihniön kirja. Parkanon kunta ja seurakunta, Kihniön kunta ja seurakunta.

Tutkimusraportit:

Heiskanen Jari 2010. Parkanon rakennetun ympäristön selvitys. Maaseudusta kirkonkyläksi ja teollistuneeksi kaupungiksi. FCG Finnish Consulting Group Oy.

Luoto, Kalle 2011. Parkanon kaupunki. Esihistoriallisten kohteiden arkeologinen selvitys 2011. FCG Finnish Consulting Group Oy.

Poutiainen, Hannu 2019.

Rautiainen, Pirjo 2004. Parkanon Viinikan arkeologinen inventointi 2004.

Peltopoiminta ja koekuopitus.

Rautiainen, Pirjo 2005. Parkanon Viinikan arkeologinen täydennysinventointi 2005.

Saarinen, Riikka 2002. Parkano. Keskustan ympäristön osainventointi 2002.

Pirkanmaan maakuntamuseo.

Kartat:

Kansallisarkisto:

Isojakokartta 1802: Maanmittaushallituksen uudistusarkisto > 2, 4-5 (yhdessä) ja 6 tässä kylässä: isojako sekä N:o 5 Reko Alaskylän kylässä, kartta ja jakokirja Rytälänmaan takamaassa (1802-1802): Tiedosto 2

Kiinteistötietopalvelu:

Toimituskartta 1851: KTJ 9:1-,9:10-Separat förrättningskarta, kartadel II, klyyning, Kana 4:0 och Raiskioranda 5:0 i Parkano by (SKAALATTU)

Lohkomiskartta 1929: KTJ 9:109-

Maanmittauslaitos (vanhatpainetutkartat.maanmittauslaitos.fi):

Peruskartta 1959, karttalehdet 221108 ja 221109:

Peruskartta 1984, karttalehdet 221108 ja 221109: