



PARKANON KAUPUNKI

ASEMAKAAVAN MUUTOS JA LAAJENNUS

2. KAUPUNGINOSA (HAAPANEN)

Koskirannan alue

KAAVASELOSTUS

Kaavaluonnos

Versio 0.9

16.1.2024

Nosto Consulting Oy

Sisällysluettelo

1. Perus- ja tunnistetiedot	5
1.1. Tunnistetiedot	5
1.2. Kaava-alueen sijainti	5
1.3. Kaavan tarkoitus	6
2. Lähtökohdat.....	7
2.1. Selvitys suunnittelualueen oloista	7
Alueen yleiskuvaus	7
Luonnonympäristö	7
Rakennettu ympäristö	8
Rakennettu kulttuuriympäristö ja muinaismuistot.....	8
Maanomistus	11
Palvelut ja työpaikat.....	11
Tekninen huolto.....	11
Liikenne	11
2.2. Suunnittelutilanne.....	12
Valtakunnalliset alueidenkäyttötavoitteet.....	12
Maakuntakaava	12
Yleiskaava	14
Asemakaava	17
Rakennusjärjestys	19
Kaavan pohjakartta.....	19
Rakennuskiellot.....	19
Luontoselvitys.....	19
Rakennetun kulttuuriympäristön selvitys	21
Arkeologinen inventointi	27
3. Suunnittelun vaiheet	31
3.1. Asemakaavan suunnittelun tarve, suunnittelun käynnistäminen	31
3.2. Osallistuminen ja yhteistyö	32
Osalliset ja vireille tulo sekä kaavaluonnos.....	32
Kaavaehdotus	32
Kaavan hyväksyminen.....	32

4. Asemakaavan kuvaus	33
4.1. Kaavan rakenne	33
Mitoitus	34
4.2. Aluevaraukset	35
Korttelialueet	35
Virkistysalueet	36
Liikennealueet	36
Maa- ja metsätalousalueet	36
Muut alueet	36
4.3. Asemakaavan vaikutukset	36
Vaikutukset rakennettuun ympäristöön	36
Vaikutukset luontoon ja luonnonympäristöön	38
Vaikutukset ihmisten elinoloihin	39
Vaikutukset terveellisyyteen ja turvallisuuteen	39
Vaikutukset yritystoimintaan	39
Sosiaaliset vaikutukset	40
Taloudelliset vaikutukset	40
5. Asemakaavan toteutus	41
5.1. Toteutusta ohjaavat ja havainnollistavat suunnitelmat	41
5.2. Toteuttaminen ja ajoitus	41
5.3. Toteutuksen seuranta	41

LIITTEET

- 1) Asemakaavan seurantalomake
- 2) Osallistumis- ja arviointisuunnitelma
- 3) Kaavakartta, kaavamerkinnät ja -määräykset
- 4) Luontoselvitys 2022
- 5) Rakennetun kulttuuriympäristön selvitys 2023
- 6) Arkeologinen inventointi 2023

TAUSTAMATERIAALI

Parkanon keskustan osayleiskaavatyön yhteydessä laaditut selvitykset.

VERSIOHISTORIA

0.9	Kaavaluonnos	16.1.2024	Käsitelty Parkanon teknisessä lautakunnassa __.__.2024 § __

1. Perus- ja tunnistetiedot

1.1. Tunnistetiedot

**PARKANON KAUPUNKI
ASEMAKAAVAN MUUTOS
2. KAUPUNGINOSA (HAAPANEN)
Koskirannan alue**

Asemakaavan muutos koskee:

Voimassa olevan asemakaavan kortteleita 19-21 ja 30, osaa kortteleita 22 ja 29, virkistys-, liikenne-, katu- ja vesialuetta.

Asemakaavan laajennus koskee:

Osa yleisiä tiealueita 581-895-2-26 ja 581-895-2-2.

Asemakaavan muutoksella ja laajennuksella muodostuu:

Kortteli 2056, osa kortteliä 2036, virkistys-, liikenne-, katu-, vesi- ja maa- ja metsätalousaluetta.

Suunnitteluorganisaatio

Asemakaavan laadinnasta on vastannut dipl.ins. Pasi Lappalainen Nosto Consulting Oy:stä (Turku).

Käsittelyvaiheet

Kaavatyön vireilletulosta on kuulutettu _____.2024
Osallistumis- ja arviointisuunnitelma sekä
kaavaluonnos ovat olleet nähtävillä _____. - _____.2024
Kaavaehdotus on ollut nähtävillä _____. - _____.2024
Kaupunginvaltuusto on hyväksynyt kaavan _____.2024

1.2. Kaava-alueen sijainti

Suunnittelualue sijaitsee Parkanon Haapasen alueella, noin puolen toista kilometrin päässä Parkanon keskustasta pohjoiseen. Suunnittelualue koostuu voimassa olevien asemakaavojen kortteli-, virkistys-, liikenne- ja katualueista sekä asemakaavoittamattomasta alueesta, koskien pääosin maantietä 13332 (Käenmäentie) Parkanontien ja Käenmäentien välisellä risteysalueella sekä Kurki- luomantien ja Uudenasemantien välisellä alueella.

Sijainnista on kartta osallistumis- ja arviointisuunnitelmassa (liite 2).

1.3. Kaavan tarkoitus

Kaavamuutoksen tavoitteena on päivittää suunnittelualueella voimassa oleva vuonna 1971 vahvistettu asemakaava (kaavanro R3) vastaamaan kaava-alueella toteutunutta maankäyttöä ja rakentamisen määrää sekä osoittaa kaavamuutosalueelle tarkoituksenmukaiset kortteli-, virkistys- ja katualueet. Asemakaavan laajennuksen tavoitteena on osoittaa Parkanontien ja Käenmäentien asemakaavoittamaton risteysalue katualueeksi sekä maantie 13332 (Käenmäentie) katualueeksi välillä Kurkiluomantie-Uudenasemantie Liikenne- ja viestintäviraston (Traficom) 2.7.2021 hyväksymän tiesuunnitelman mukaisesti.

Laadittavalla asemakaavamuutoksella ja laajennuksella ei arvioida olevan sellaisia vaikutuksia, että ne koskisivat valtakunnallisia tai merkittäviä maakunnallisia asioita tai että ne olisivat valtion viranomaisen toteuttamisvelvollisuuden kannalta tärkeitä.

2. Lähtökohdat

2.1. Selvitys suunnittelualueen oloista

Alueen yleiskuvaus

Asemakaavan muutos koskee asemakaavoitettua Käenmäentien katualuetta välillä Parkanontie-Kurkiluomantie sekä Käenmäentien itäpuolella sijaitsevia korttelialueita sekä vesialuetta. Asemakaavan laajennus koskee maantietä 13332 (581-895-2-26 Yleinen tie). Kaupunginvaltuuston 10.2.2010 hyväksymä Kairolammen asemakaavamuuotosalue ei kuulu suunnittelualueeseen muutoin, kuin pieneltä osin Ylikoskenkadun asemakaavoitetun katualueen osalta.

Suunnittelualueen pinta-ala on noin 15 hehtaaria.

Luonnonympäristö

Suunnittelualueelta on laadittu luontoselvitykset voimassa olevan osayleiskaavan (FCG, 2012) sekä käsillä olevan asemakaavatyön yhteydessä (Pentti Keskitalo, 2022). Asemakaavan luontoselvitys on selostuksen liitteenä 4. Selvityksen mukaan kaava-alue on pääosin jo rakennettua omakotitaloaluetta ja asuinpientalojen hoidettua pihapiiriä. Pinnanmuodoiltaan kaava-alue on melko tasaista siten, että maasto laskee Käenmäentieltä Viinikanjoelle. Luonnontilaisiin alue löytyy kaava-alueen pohjoispäästä, jossa Käenmäentien reunusmetsä on varttunutta kuusta kasvava tuore lehtomainen kangasmetsä. Puusto on tiehää ja kuusen ohella puustossa on koi-vua, harmaaleppää, tuomea ja pihlajaa. Tuoretta kangasmetsää esiintyy myös asutuksen vierellä, jossa puusto on tiheää ja lehtipuuvaltaista. Kuusivaltaista metsikköä esiintyy myös kaava-alueen keskiosassa, jossa on myös luonnontilaisen kaltainen noropainanne. Aivan Viinikanjoen lähellä noron rannat on muutettu jo lähes puistomaiseksi. Selvityksen mukaan kaavoitettavalla alueella ei ole tiedossa uhanalaisia, rauhoitettuja eikä erityisesti suojeltavia lajeja.

Viinikanjoki rantamaastoineen on osoitettu suunnittelualueella voimassa olevassa Parkanon keskusta-alueen osayleiskaavassa luonnon monimuotoisuuden kannalta erityisen tärkeäksi alueeksi tai ekologisiksi käytäväksi *Viinikanjoki-Pappilankoski*. Osayleiskaavan luontoselvityksen (FCG, 2012) mukaan rantojen kasvillisuus on paikoin lehtomaista ja erityisesti Kaironkosken alueella esiintyy varttunutta kuusi- ja haapapuustoa, joka luo elinympäristön mm.

liito-oravalle. Lajista ei kuitenkaan tehty havaintoja alueelta asemakaavan yhteydessä laaditun luontoselvityksen maastoinventoinneissa. Jokivarret reunapuustoineen muodostavat tärkeän elinympäristön monille lajeille ja toimivat ekologisena käytävänä keskustan alueella. Jokivarsien puusto tulisi säilyttää nykyisellään.

Suunnittelualueelle kohdistuu Pirkanmaan maakuntakaavassa 2040 merkintä maakunnallisesti arvokas kulttuurimaisema, jossa merkinnällä osoitetaan maisema-alueiden ulkopuoliset maakunnallisesti arvokkaat maaseudun kulttuurimaisemat (*Viinikanojan kulttuurimaisema*).

Kaava-alueen maaperä on pääosin hiesua (Lähde: <http://gtkdata.gtk.fi/maankamara/#>).

Rakennettu ympäristö

Suunnittelualueelta on laadittu rakennetun kulttuuriympäristön selvitys 21.8.2023 (Heilu Oy), joka on selostuksen liitteenä 5. Selvityksen mukaan suurin osa selvitysalueen rakennuskannasta on 1960–1980-luvuilla tai 2000-luvun puolella rakennettuja omakotitaloja. Suunnittelualueen ulkopuolella Ylikoskenkadun, Käenmäentien ja Asemankadun risteyksessä on kaksi entistä liikerakennusta 1960-luvulta ja Kairolammen rannalla Ylikoskenkujalla on 2000-luvun ensimmäisellä vuosikymmenellä rakennettu omakotialue, joka muodostaa pienen, kylämäisen asuinmiljöön entiselle rantapellolle.

Suunnittelualueen lähimaastossa sijaitsee pääosin pientalovaltaista asutusta.

Rakennettu kulttuuriympäristö ja muinaismuistot

Kulttuurimaisema

Suunnittelualueelle kohdistuu Pirkanmaan maakuntakaavassa 2040 merkintä maakunnallisesti arvokas kulttuurimaisema, jossa merkinnällä osoitetaan maisema-alueiden ulkopuoliset maakunnallisesti arvokkaat maaseudun kulttuurimaisemat (*Viinikanojan kulttuurimaisema*). Maakuntakaavamääräyksen mukaan alueen yksityiskohtaisemmassa suunnittelussa, rakentamisessa ja käytössä tulee turvata ja edistää luonnon- ja kulttuuriympäristön arvojen säilymistä. Avointen maisematilojen säilymiseen ja uusien rakennuspaikkojen sijaintiin on kiinnitettävä erityistä huomiota.

Osa suunnittelualueesta on alueella voimassa olevassa Parkanon keskusta-alueen osayleiskaavassa osoitettu maisemallisesti arvok-

kaaksi alueeksi *Viinikanjoen pohjoinen viljelymaisema*. Osayleiskaavatyön yhteydessä laaditun rakennetun ympäristön selvityksen (FCG 2010) mukaan Viinikanjoen viljelymaisema on kaupunkikuvan ja maisemarakenteen kannalta keskeinen. Rakennettuun ympäristöön liittyy koskiosuuksille sijoittuvat Haapasenkosken ja Kairokosken sahat, joista jälkimmäisen paikka liittyy jo laajemmin Suomen metsäteollisuuden historiaan. Kairokosken saha ei sijaitse suunnittelualueella. Suunnittelualueen ulkopuolelle suunnittelualueen lähiympäristöön sijoittuu lisäksi osayleiskaavan mukainen maisemallisesti arvokas alue, *Käenkosken viljelymaisema*.

Rakennetun ympäristön arvokohteet

Suunnittelualueelle on alueella voimassa olevassa Parkanon keskusta-alueen osayleiskaavassa osoitettu kulttuuriympäristön arvokohde nro 20. *Haapasenkosken saha*. Osayleiskaavan yhteydessä laaditussa rakennetun kulttuuriympäristön selvityksessä (FCG 2010) todetaan, että Viinikanjoen Haapasenkosken sahamyllyn rakennuksista on säilynyt konttori- ja asuinrakennus sekä kolme tuotanto- ja varastorakennusta. Rakennukset, erityisesti pitkä sahteollisuudelle tyypillinen tuotantorakennus, muodostaa maisemallisen kiintopisteen Parkanon raittia seuranneen vanhan kolmostien varrella. Kohteen arvo liittyy selvityksen mukaan paikkakunnan teollisuushistoriaan ja kohde kuuluu selvityksen mukaan arvoluokkaan II (merkittävät kohteet).

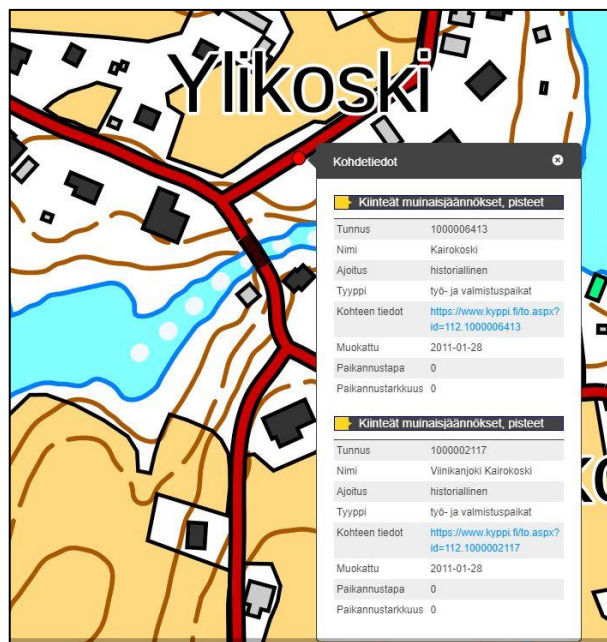
Suunnittelualueelta käsillä olevan asemakaavatyön yhteydessä laaditun rakennetun kulttuuriympäristöselvityksen (liite 5) mukaan 1911 perustetun Haapasenkosken sahamyllyn toiminta päättyi 1964 ja sahan rakennuksissa toimi automuseo vuosina 2009–2020. Sahan rakennuskanta on aikojen saatossa osin uusiutunut, mutta konttori- ja asuinrakennukset sekä kaksi tuotanto- ja varastorakennusta ovat säilyneet ja säilyttäneet rakentamisajasta ja käyttötarkoituksesta kertovan miljöön. Entinen konttori on nykyisin asuinkäytössä. Selvityksen mukaan sahan rakennuksista entinen konttorirakennus, tuotanto- ja varastorakennus sekä asuinrakennus kuuluvat arvoluokkaan A, jotka ilmentävät merkittäviä kulttuuriympäristöarvoja alueella, ja jotka tulisi huomioida asemakaavoituksessa.

Muita selvityksessä inventoituja kohteita suunnittelualueella ovat *Kaivopuiston* rakennukset sekä *Jokirannan* päärakennus. Lisäksi suunnittelualueen ulkopuolella suunnittelualueen lähiympäristöön selvityksen inventointikohteista sijoittuvat vanhat liikerakennukset

Koivisto ja Lehtelä sekä asemakaavassa suojeltu *Ylikosken* tila rakennuksineen. Tilan päärakennus on suojeltu asemakaavassa. Rakennetun kulttuuriympäristön selvitystä käsitellään tarkemmin kohdassa 2.2. *Suunnittelutilanne*.

Muinaisjäännökset

Suunnittelualueelta on laadittu arkeologinen inventointi 16.10.2023, ja inventointi on selostuksen liitteenä 6. Inventoinnin on laatinut arkeologi (FM) Kalle Luoto Heilu Oy:stä, ja selvityksen maastokäynnit on suoritettu 17.11.2022 ja 16.6.2023. Inventoinnin mukaan inventointialueella sijaitsee kaksi muinaisjäännösrekisterin kohdetta *Kairokoski* (1000006413) sekä *Viinikanjoki Kairokoski* (1000002117), joista kumpikaan ei sijaitse suunnittelualueella. Museoviraston ylläpitämän *kulttuuriympäristön palveluikkunan* (Kyppi) mukaan kohteet sijaitsevat samassa paikassa:



Kulttuuriympäristön palveluikkunan mukaan Viinikanjoen pohjoisrannan jyrkällä penkereellä on ainakin kolmen rakennuksen jäännöksiä sekä lohkotuista kivipaasista koostuvia rökkiöitä. Näiden lisäksi koskessa osittain veden alla on hirsirakenteita, mahdollisesti uittorännin jäännöksiä. Peruskarttaan on merkitty "Mylly" Viinikanjoen pohjoisrannalle. Kosken rannalla ovat sijainneet 1830-luvulla perustetut saha ja mylly. Alue kuuluu Viinikanjoen kulttuurimaisemaan, joka on valtakunnallisesti merkittävä kulttuurihistoriallinen ympäristö. Arkeologisen inventoinnin tuloksia käsitellään tarkemmin kohdassa 2.2. *Suunnittelutilanne*.

Maanomistus

Suunnittelualue on osin Parkanon kaupungin, valtion ja osin yksityisomistuksessa.

Palvelut ja työpaikat

Kaava-alue tukeutuu julkisten ja kaupallisten palveluiden sekä työpaikkojen osalta Parkanon keskustan palveluihin, jotka sijaitsevat noin puolentoista kilometrin päässä suunnittelualueesta länteen.

Tekninen huolto

Kaava-alueella on sekä vesihuolto- että sähköverkosto.

Liikenne

Suunnittelualue käsittää Parkanon 2. kaupunginosassa (Haapanen) sijaitsevan Käenmäentien katualueen välillä Parkanontie-Kurkiluomantie sekä osan asemakaavoittamattomasta maantiestä 13332 (Käenmäentie) välillä Kurkiluomantie-Uudenasemantie. Lisäksi suunnittelualueeseen kuuluu suunnittelualueen eteläosassa Parkanontien (mt 13331) ja Käenmäentien (mt 13332) asemakaavoittamaton risteysalue. Suunnittelualueen kortteli- ja virkistysalueet sijaitsevat pääosin Käenmäentien ja Viinikanjoen välisellä alueella sekä Kairolammen asemakaava-alueella. Suunnittelualueen pohjois- ja länsipuolella kulkevat Niinisalo-Parkano-Kihniö-rautatie sekä Valtatie 3 (Vaasantie).

Valtatien 3 keskimääräinen vuorokausiliikenne (2022) suunnittelualueen kohdalla on noin 6324 ajoneuvoa/vrk, Parkanontien noin 1652 ajoneuvoa/vrk, Käenmäentien noin 805 ajoneuvoa/vrk ja Uudenasemantien noin 703 ajoneuvoa/vrk.

Pirkanmaan elinkeino- liikenne- ja ympäristökeskus on hakenut maantietoimitusta 8.10.2021 maanmittauslaitokselta Käenmäentiehen 13332, kiinteistötunnus 581-895-2-26 Yleiseen tiehen (toimitusnumero 2021-675801). Maantietoimituksen alkukokous on pidetty 7.12.2021. Liikenne- ja viestintävirasto (Traficom) on tehnyt tiesuunnitelman hyväksymispäätöksen 2.7.2021. Tiesuunnitelmassa on myös määrätty maantien lakkaamisesta ja muuttamisesta Parkanon kaupungin yksityistieksi sekä asemakaava-alueella kaduksi, kun parannustoimet ovat valmistuneet ja kadunpito päätös kadun osalta on tehty. Lain liikennejärjestelmästä ja maanteistä 26.1 §:n perusteella hyväksytty tiesuunnitelma oikeuttaa tiesuunnitelmassa osoitettujen alueiden ja oikeuksien lunastamiseen.

2.2. Suunnittelutilanne

Valtakunnalliset alueidenkäyttötavoitteet

Valtioneuvosto päätti valtakunnallisten alueidenkäyttötavoitteiden uudistamisesta 14.12.2017, ja päätös tuli voimaan 1. huhtikuuta 2018. Päätöksellä valtioneuvosto korvasi valtioneuvoston vuonna 2000 tekemän ja 2008 tarkistaman päätöksen valtakunnallisista alueidenkäyttötavoitteista.

Kaavahanketta koskevat uusista valtakunnallisista alueidenkäyttötavoitteista ainakin seuraavat:

Toimivat yhdyskunnat ja kestävä liikkuminen

- Edistetään koko maan monikeskuksista, verkottuvaa ja hyviin yhteyksiin perustuvaa aluerakennetta ja tuetaan eri alueiden elinvoimaa ja vahvuuksien hyödyntämistä. Luodaan edellytykset elinkeino- ja yritystoiminnan kehittämiseksi sekä väestökehityksen edellyttämälle riittävälle ja monipuoliselle asuntotuotannolle.

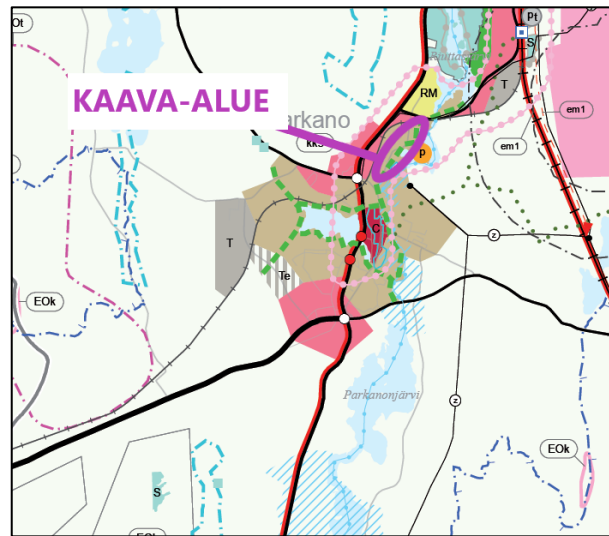
Elinvoimainen luonto- ja kulttuuriympäristö sekä luonnonvarat

- Edistetään luonnon monimuotoisuuden kannalta arvokkaiden alueiden ja ekologisten yhteyksien säilymistä.
- Huolehditaan virkistyskäyttöön soveltuvien alueiden riittävästä sekä viheralueverkoston jatkuvuudesta.
- Huolehditaan valtakunnallisesti arvokkaiden kulttuuriympäristöjen ja luonnonperinnön arvojen turvaamisesta.

Maakuntakaava

Pirkanmaan maakuntavaltuusto on hyväksynyt 27.3.2017 Pirkanmaan maakuntakaavan 2040 ja maakuntakaava on tullut kuulluksella voimaan 8.6.2017. Suunnittelualue on Pirkanmaan maakuntakaavassa 2040 osoitettu taajamatoimintojen alueeksi sekä osaksi taajamien elinvoimaisuuden kehittämisvyöhykettä (kk7). Suunnittelualueelle on osoitettu myös maakunnallisesti arvokas kulttuurimaisema (*Viinikanojan kulttuurimaisema*), jossa yksityiskohtaisemmassa suunnittelussa, rakentamisessa ja käytössä tulee turvata ja edistää luonnon- ja kulttuuriympäristön arvojen säilymistä sekä viheryhteys.

Ote Pirkanmaan maakuntakaavasta 2040:



Lähde: Pirkanmaan maakuntakaava 2040.

Taajamatoimintojen alue.

Merkinnällä osoitetaan asumisen, kaupan ja muiden palvelujen, työpaikkojen sekä muiden taajamatoimintojen rakentamisalueet. Merkintä sisältää niihin liittyvät pääväyliä pienemmät liikennealueet, yhdyskuntateknisen huollon alueet, paikallisesti merkittävät ympäristöhäiriöitä aiheuttamattomat teollisuusalueet sekä paikallisesti merkittävät virkistys- ja suojelun alueet ja ulkoilureitit.

Merkintään liittyy Tampereella ja Ylöjärvellä Myllypuron Natura-alueen läheisyydessä erityismääräys em13.

Suunnittelumääräys:

Aluetta tulee suunnitella asumisen, palvelujen ja työpaikkojen sekoittuneena alueena. Erityistä huomiota tulee kiinnittää yhdyskuntarakenteen eheyttämiseen. Yksityiskohtaisemmassa suunnittelussa on edistettävä julkisten ja kaupallisten palveluiden saavutettavuutta joukkoliikenteen, kävelyn ja pyöräilyn avulla.

Uusi rakentaminen ja muu maankäyttö on sovitettava ympäristöönsä tavalla, joka vahvistaa alueen omaleimaisuutta. Alueen suunnittelussa on kiinnitettävä erityistä huomiota kulttuuriympäristön, maiseman ja luontoarvojen säilymiseen. Alueen kytkeytyvyys seudullisille virkistysalueille ja ulkoilureiteille tulee ottaa huomioon.

Merkitykseltään seudullisten vähittäiskaupan suuryksikköjen koon alarajat ovat seuraavat:

- Paljon tilaa vaativan erikoistavaran kaupan osalta koon alaraja on Tampereen, Nokian, Pirkkalan, Ylöjärven, Lempäälän, Kangasalan ja Valkeakosken keskustaajamien alueella 15 000 k-m²; Akaan, Hämeenkyrön, Ikaalisten, Mänttä-Vilppulan, Oriveden, Parkanon, Sastamalan ja Virtain keskustaajamien alueella ja Mouhijärvi-Häijään alueella 7 000 k-m².
- Keskustahakuisen kaupan eli päivittäistavara- ja muun erikoistavaran kaupan osalta koon alaraja on Tampereen, Nokian, Pirkkalan, Ylöjärven, Lempäälän, Kangasalan ja Valkeakosken keskustaajamien alueella 10 000 k-m², kuitenkin siten, että pelkän päivittäistavara- ja muun erikoistavaran kaupan osalta koon alaraja on 5 000 k-m²; Akaan, Hämeenkyrön, Ikaalisten, Mänttä-Vilppulan, Oriveden, Parkanon, Sastamalan ja Virtain keskustaajamien alueella ja Mouhijärvi-Häijään alueella 5 000 k-m², kuitenkin siten, että pelkän päivittäistavara- ja muun erikoistavaran kaupan osalta koon alaraja on 3 000 k-m².
- Muilla taajamatoimintojen alueilla koon alaraja on kaikkien kaupan laatujen osalta 3 000 k-m².

Merkitykseltään seudullisella vähittäiskaupan suuryksiköllä tarkoitetaan myös useasta myymälästä koostuvaa vähittäiskaupan keskittymää, joka on vaikutuksiltaan verrattavissa merkitykseltään seudulliseen vähittäiskaupan suuryksikköön. Vähittäiskaupan suuryksiköiden mitoitus ja toteutus on suunniteltava siten, etteivät ne aiheuta merkittäviä haitallisia vaikutuksia kaupan palveluverkon tasapainoiselle kehittämiselle.



Taajamien elinvoimaisuuden kehittämisvyöhyke.

Merkinnällä osoitetaan Vilppulan aseman ja Mäntän keskustan muodostama yhtenäinen eheytyvän taajamarakenteen alue, jolla vahvistetaan kaupungin kulttuuri- ja matkailupalveluiden saavutettavuutta, Parkanon keskustan ja asemanseudun välinen vyöhyke, jota kehitetään merkittävänä logistiikan, varastoinnin sekä luonnonvaratalouden työpaikka- ja tutkimustoimintojen keskittymänä, sekä Sastamalan Pehulassa alue, jolla on edellytyksiä kehitettyä energiantensiivisen yritystoiminnan ja biotalouden alueena.

Kehittämissuositus:

Mänttä-Vilppulassa alueen maankäytön suunnittelussa ja toteutuksessa tulee tukea alueen kulttuuri- ja matkailupalvelujen sijoittumis- ja toimintamahdollisuuksia. Alueen sujuvaan saavutettavuuteen eri liikkumismuodoilla tulee kiinnittää erityistä huomiota painottaen asemanseutuja.

Parkanossa alueen suunnittelussa ja toteutuksessa tulee kiinnittää erityistä huomiota Parkanon asemanseudun ja keskustan toiminnalliseen kytkeytymiseen sekä hyvään saavutettavuuteen. Alueen maankäytössä varaudutaan hyödyntämään raideliikenteen kuljetus- ja terminaalitoimintojen mahdollisuudet.

Sastamalan alueen maankäytön suunnittelussa ja toteutuksessa tulee edistää kehittämisperiaatemerkinän mukaisten ja muun alueelle soveltuvan yritystoiminnan sijoittumis- ja toimintaedellytysten kehittymistä. Alueen maankäytössä tulee varautua hyödyntämään raideliikenteen kuljetusmahdollisuudet lähialueen asuin ympäristö huomioiden.



Maakunnallisesti arvokas kulttuurimaisema.

Merkinnällä osoitetaan maisema-alueiden ulkopuoliset maakunnallisesti arvokkaat maaseudun kulttuurimaisemat.

Suunnittelumääräys:

Alueen yksityiskohtaisemmassa suunnittelussa, rakentamisessa ja käytössä tulee turvata ja edistää luonnon- ja kulttuuriympäristön arvojen säilymistä. Avointen maisematilojen säilymiseen ja uusien rakennuspaikkojen sijaintiin on kiinnitettävä erityistä huomiota.



Viheryhteys.

Merkinnällä osoitetaan taajamiin liittyvät olemassa olevat tai tavoitteelliset viheryhetydet, joilla on erityistä merkitystä alueellisen verkoston ja/tai ekologisten yhteyksien kannalta.

Suunnittelumääräys:

Yksityiskohtaisemmassa suunnittelussa tulee määrittää viheryhteyden tarkempi sijainti sekä varmistaa maastokäytävän riittävä leveys, jotta seudullisten viheralueiden ja ulkoilureittien muodostama verkosto voidaan toteuttaa riittävän yhtenäisenä kokonaisuutena.

Alueen suunnittelussa on kiinnitettävä huomiota ympäristön laatuun, alueen ominaisuuksiin ekologisen verkoston osana sekä merkitykseen luonnon monimuotoisuuden kannalta.

Vaihemaakuntakaava

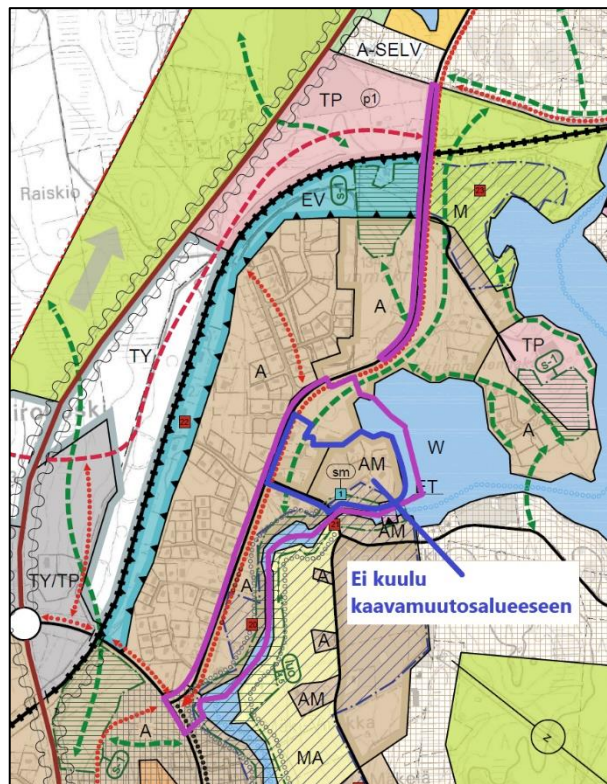
Pirkanmaan maakuntavaltuusto on kokouksessaan 17.4.2023 (46 §) päättänyt asettaa nähtäville Pirkanmaan vaihemaakuntakaavan luonnosvaiheen aineiston. Vaihemaakuntakaavan teemana ovat elonkirjo ja energia. Vaihemaakuntakaavalla täydennetään ja muutetaan voimassa olevaa Pirkanmaan 2040 maakuntakaavaa (ja Keski-Suomen maakuntakaavaa). Kaavaluonnos on ollut nähtävillä 8.5.-30.6.2023 välisen ajan.

Yleiskaava

Suunnittelualueella on voimassa Parkanon kaupunginvaltuuston 17.12.2012 § 63 hyväksymä oikeusvaikutteinen keskusta-alueen osayleiskaava, jossa suunnittelualue on osoitettu pääosin asuntoalueeksi (A) sekä asuntoalueeksi, jolle kohdistuu kehitystarpeita. Suunnittelualueelle on osoitettu myös yhdyskuntateknisen huollon alue (ET) sekä vesialuetta (W). Suunnittelualueelle on osoitettu lisäksi kulttuuriympäristön arvokohde (nro 20: Haapasenkosken

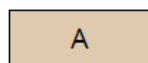
saha), maisemallisesti arvokas alue (Viinikanjoen pohjoinen viljelymaisema) luonnon monimuotoisuuden kannalta erityisen tärkeä alue tai ekologinen käytävä (luo) (4. Viinikan lehtoalue, 5. Viinikanjoki-Pappilankoski), yhdysrata/sivurata/kaupunkirata, yhdystie/kokoojakatu, kevyen liikenteen reitti, ohjeellinen ulkoilureitti, melontareitti, viheryhteystarve sekä kevyen liikenteen yhteystarve.

Ote suunnittelualueella voimassa olevasta yleiskaavasta, jossa suunnittelualueen ohjeellinen rajausta violetilla. Kaavamuutoksen ulkopuolelle jäävä alue on osoitettu sinisellä rajauksella:



Lähde: Parkanon keskusta-alueen osayleiskaavakartta.

Kaava-alueita koskevat osayleiskaavassa seuraavat määräykset:



ASUNTOALUE.

Alueella on voimassa asemakaava.

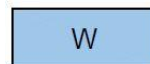
Alueen mahdollinen korjaus- ja täydennysrakentaminen tulee sopeuttaa alueen mitta-kaavaan, maisemaan ja kulttuuriympäristöarvoihin. Alueella on sallittu pienimuotoinen ja ympäristöhäiriötä aiheuttamaton, esim. matkailua palveleva yritystoiminta. Rakennukset tulee liittää yleiseen vesi- ja viemäriverkostoon.

**ASUNTOALUE.**

Alueelle kohdistuu kehitystarpeita. Alueella on voimassa asemakaava.

Alueen täydennysrakentaminen ja muu kehittäminen tulee sopeuttaa alueen mittakaavaan, maisemaan ja kulttuuriympäristöarvoihin. Rakennukset tulee liittää yleiseen vesi- ja viemäri-verkostoon. Alueella on sallittu pienimuotoinen ja ympäristöhäiriötä aiheuttamaton, esim. matkailua palveleva yritystoiminta.

Kerrostalovaltaisten asemakaavamuutosalueiden laadukas rakentaminen tulee varmistaa huolellisella hankesuunnittelulla mm. palvelujen ja kunnallisteknisten järjestelmien oikea-aikaisen toteutumisen turvaamiseksi.

**YHDYSKUNTATEKNISEN HUOLLON ALUE.****VESIALUE.****KULTTUURIYMPÄRISTÖN ARVOKOHDE**

Erityisen merkittävät kohteet, suuri paikallinen arvo.

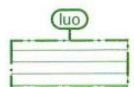
Kulttuurihistoriallisesti arvokas rakennetun ympäristön kohde, rakennus tai rakennusryhmä. Määikäytön lähtökohtana tulee olla kohteen kulttuurihistoriallisesti arvokkaiden piirteiden, kuten inventoinnissa todettujen arvokkaiden rakennusten ja ympäristön kulttuurihistoriallisesti arvokkaiden piirteiden säilyminen.

20. Haapasenkosken saha**MAISEMALLISESTI ARVOKAS ALUE**

Korjaus- ja uudisrakentaminen tulee sopeuttaa alueen vanhaan rakentamistapaan ja ympäristöhoito tulee suorittaa alueen kulttuuriympäristöarvoja kunnioittaen.

Merkinnällä on osoitettu (selvitys 2011):

- Viinikanjoen eteläinen viljelymaisema
- Viinikanjoen pohjoinen viljelymaisema
- Kivelän ja Pentin viljelymaisema
- Käenkosken viljelymaisema
- Kissakivenmäen asutus- ja viljelymaisema
- Vuorihoen asutus- ja viljelymaisema

**LUONNON MONIMUOTOISUUDEN KANNALTA ERITYISEN TÄRKEÄ ALUE TAI EKOLOGINEN KÄYTÄVÄ.**

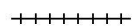
Metsälain, luonnonsuojelulain tai vesilain mukainen tai muutoin erityisen tärkeä elinympäristö.

Merkinnällä on osoitettu (numerointi selvityksen 2011 mukainen):

1. Riittasneva
2. Vuorijoen lehtoalue
3. Kirkkojärven länsipuolen ojanvarsilehto
4. Viinikan lehtoalue
5. Viinikanjoki-Pappilankoski
6. Vuorijoki

**VIHERYHTEYSTARVE.**

Merkinnällä on osoitettu maakuntakaavan ja luontoselvityksen mukaiset viheryhteystarpeet ja ekologisten käytävät. Merkintä ei osoita yhteyden tarkkaa sijaintia tai tyyppiä.

**YHDYSRATA/SIVURATA/KAUPUNKIRATA.****YHDYSTIE/KOKOOJAKATU.**

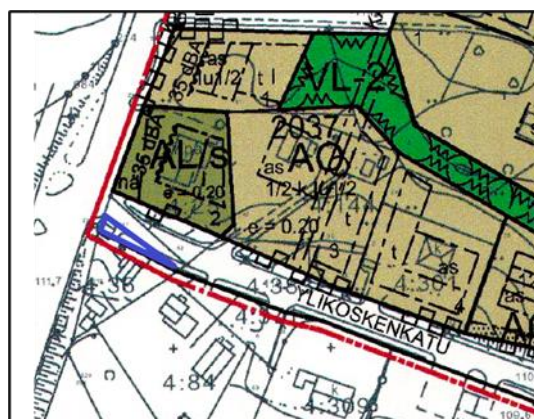
- KEVYEN LIIKENTEN REITTI.
- OHJEELLINEN ULKOILUREITTI.
Merkintä ei osoita reitin tarkkaa sijaintia tai tyyppiä.
- MELONTAREITTI.
- ←●●●●●●●●●● KEVYEN LIIKENTEN YHTEYSTARVE.
Merkintä ei osoita yhteyden tarkkaa sijaintia tai tyyppiä.

Asemakaava

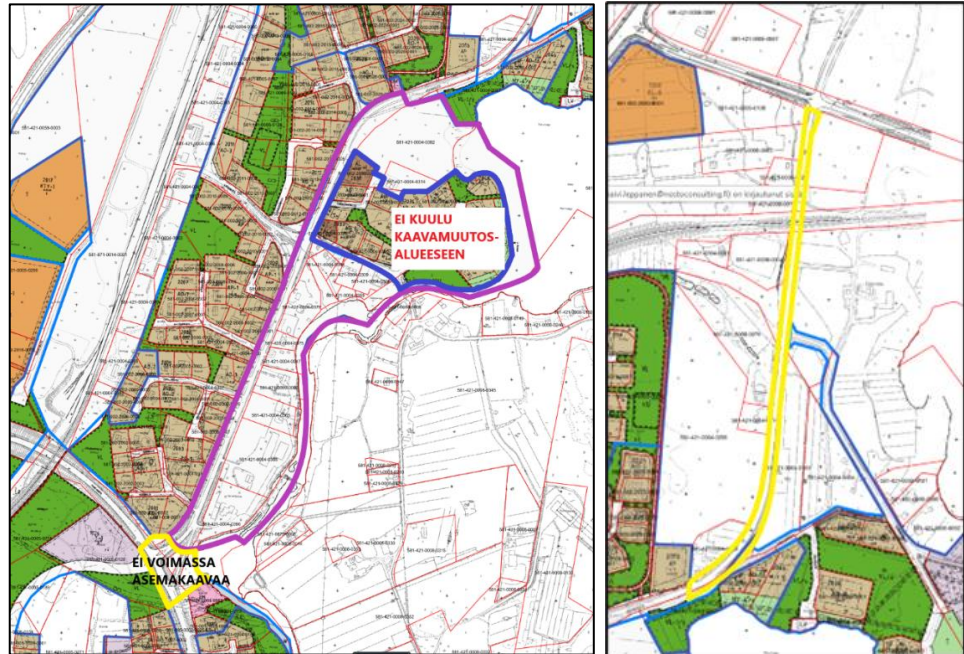
Suunnittelualueella on voimassa Turun ja Porin lääninhallituksen 19.11.1971 vahvistama Asemanseudun asemakaava (hyväksytty kumotun rakennuslain mukaisena rakennuskaavana, R3). Suunnittelualueelle on voimassa olevassa asemakaavassa osoitettu liikennealuetta (LT), teollisuus- ja varastorakennusten korttelialuetta (TTV), asunto- ja kasvitarrakennusten korttelialuetta (AV), omakotitalojen ja muiden enintään kahden perheen talojen korttelialuetta (AO), rivitalojen ja muiden kytkettyjen rakennusten korttelialuetta (AR), puistoaluetta (P) sekä erityisaluetta (ET) (jäteveden pumppausasema), vesialuetta, urheilualuetta (UL leikkikenttä) sekä katualuetta. Voimassa olevassa Asemanseudun asemakaavassa rakennusoikeus on korttelialueilla osoitettu kulloinkin voimassa olleen rakennusjärjestyksen mukaisesti.

Suunnittelualueen keskelle ja samalla suunnittelualueen ulkopuolelle sijoittuu 10.2.2010 hyväksytty Kairolammen asemakaavan muutos- ja laajennusalue (kaavanro A78), joka ei pääosin kuulu osaksi käsillä olevaa kaavamuutosaluetta muutoin, kuin pieniltä osin kaava-alueen lounaiskulman katualueen osalta.

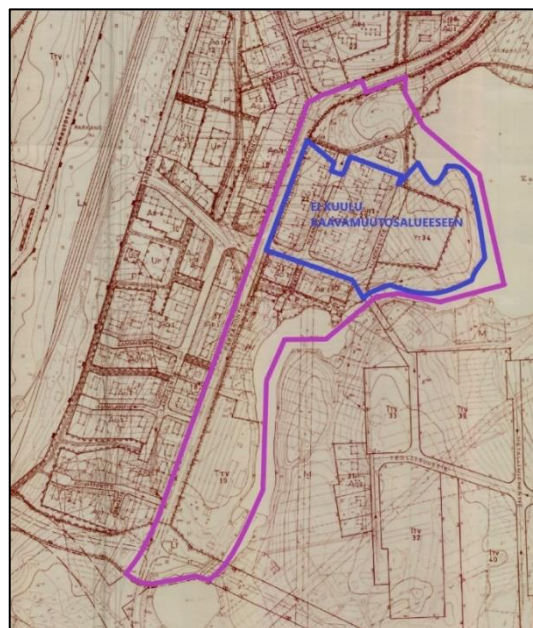
Ote Kairolammen asemakaavan muutoksesta ja laajennuksesta, jossa suunnittelualueen rajausta sinisellä:



Ote Parkanon ajantasa-asemakaavasta, jossa suunnittelualueen rajaus violetilla, kaavamuutosalueen ulkopuolelle jäävä Kairolammen asemakaava-alue sinisellä ja asemakaavoittamattomat laajennusalueet keltaisella rajauksella:



Ote voimassa olevasta Asemanseudun asemakaavasta (kaavanro R3), jossa kaava-alueen rajaus violetilla ja kaavamuutosalueen ulkopuolelle jäävä alue sinisellä rajauksella:



Alue 1 ja 2.

Voimassa olevat asemakaavamääräykset:

Ao	Omakotitalojen ja muiden enintään kahden perheen talojen; AK asuntokerrostalojen; AR rivitalojen ja muiden kytkettyjen rakennusten korttelialue
Av	Asunto- ja kasvitarharakennusten korttelialue ..
Trv	Teollisuus- ja varastorakennusten ; TP pienteollisuusrakennusten ; Tk käsiteollisuusrakennusten korttelialue
L	Liikennealue ; Lr kauttakulku-, sisään-tulo- ja ohitustie tie-, vierä-, suoja- ja näkemäalueineen ; Lp pysäköimisalue; LA linja-autoasema ; LV venevalkama
Pu	Puistoalue
E	Erityisalue ; EK käyttöveden ottopaikka; EP jäteveden pumppuasema
V	Vesialue
U	Urheilualue ; Uu yleisurheilukenttä; Up palloilukenttä; UL leikkikenttä; Urten- niskenttä; Uv uimalaitos tai-ranta

Rakennusjärjestys

Parkanon kaupungin rakennusjärjestys on tullut voimaan 1.6.2014.

Kaavan pohjakartta

Kaavan pohjakartta (1:2000) on Parkanon kaupungin ylläpitämä asemakaavan pohjakartta. Pohjakartta täyttää maankäyttö- ja rakennuslaissa asemakaavan pohjakartalle asetetut vaatimukset.

Rakennuskiellot

Kaava-alueella ei ole rakennuskieltoa.

Kaavoitettavalle alueelle sijoittuu Haapasenkosken vanha saha-alue, missä on ollut pilaantuneita maa-alueita sinistymisestoaineen vuoksi. Alueelta laaditun luontoselvityksen mukaan alueen puhdistamisesta on Pirkanmaan ympäristökeskus tehnyt päätöksen vuonna 2001 ja alueen puhdistus on suoritettu kesällä 2001. Maaperään jääneet pitoisuudet ovat olleet pieniä.

Luontoselvitys

Suunnittelualueelta on osayleiskaavatyön yhteydessä laadittu luontoselvitys (FCG, 2012).

Suunnittelualueelta on laadittu luontoselvitys 18.8.2022 (liite 4) ja selvityksen on laatinut ympäristötarkastaja Pentti Keskitalo. Selvityksen mukaan kaava-alue on pääosin jo rakennettua omakotitaloaluetta, jossa luonnontilaiset alueet ovat hyvin pienialaisia ja pääosin kulttuurivaikuttaisia asutuksen keskellä. Lisäksi Viinikanjoen rannat ovat yksityisomistuksessa.

Tulokset

Kaavoitettavalla alueella ei ole tiedossa uhanalaisia, rauhoitettuja eikä erityisesti suojeltavia lajeja. Linnustoa ei selvityksen yhteydessä erikseen inventoitu. Kaava-alueella ei ole liito-oraville sopivia lisääntymis- ja levähdysalueita. Selvityksen mukaan merkittävin luontoarvo kaava-alueella on alueen pohjoisosan monipuolinen luontokokonaisuus, johon kuuluu niin lehtomaista kangasta (karttakuvan kohde 1), korpimainen painanne (karttakuvan kohde 3) ja rantaluhta (karttakuvan kohde 4). Luonnontilainen saraluhta eli kohde 4 luokitellaan selvityksen mukaan erityisen tärkeäksi elinympäristöksi. Myös korpimainen painanne on selvityksen mukaan säästämisen arvoinen, vaikka ei aivan luonnontilainen olekaan. Alue muodostaa tärkeän yhteyden myös jo asemakaavoitettujen VL-alueiden välillä.

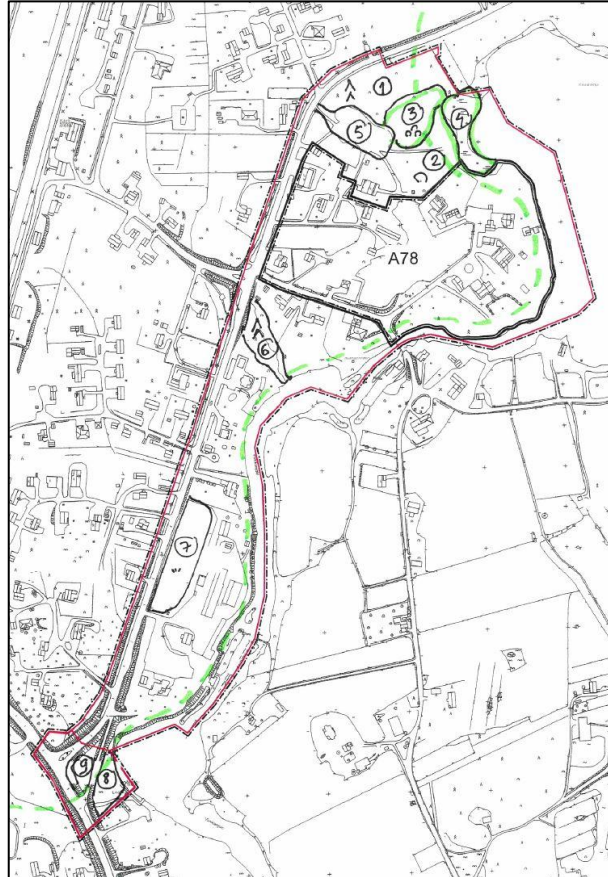
Merkittävin luontoarvo liittyy myös Viinikanjoen rantojen viheryhteyksien ylläpitämiseen, mitä hankaloittaa rantojen kuuluminen yksityisomistukseen. Alueen keskellä olevan jo asemakaavoitetun alueen rannat on kaavassa osoitettu MU-alueeksi, jolla on ulkoilun ohjaamisarvetta. Kyseessä oleva ranta onkin säilynyt hienona lehtomaisena kankaana järeine kuusineen. Viheryhteyden tarve on osoitettu maakuntakaavassa ja osin myös yleiskaavassa. Luontoselvityksen karttaliitteessä on esitetty ohjeellinen viheryhteys, joka voidaan toteuttaa esim. rantatonttien kaavamääräyksiin.

Kaava-alueella sijaitsee luonnon monimuotoisuuden kannalta arvokas noropainanne (karttakuvan kohde 6). Vaikka painanne ei ole aivan luonnontilainen eikä siten erityisen tärkeä elinympäristö, se lisää alueen luonnon monimuotoisuutta monipuolisella lajistolla ja on lisäksi maisemallisesti kaunis.

Muuta huomioitavaa

Kaavoitettavalle alueelle sijoittuu myös Haapasenkosken vanha saha-alue, missä on ollut pilaantuneita maa-alueita sinistymisestoaineen vuoksi. Alueen puhdistamisesta on Pirkanmaan ympäristö-

keskus tehnyt päätöksen vuonna 2001 ja alueen puhdistus on suoritettu kesällä 2001. Maaperään jääneet pitoisuudet ovat olleet pieniä.



Koskirannan alueen luontoselvityskohteet, 2022.

Rakennetun kulttuuriympäristön selvitys

Suunnittelualueelta on laadittu rakennetun kulttuuriympäristön selvitys 21.8.2023 (liite 5). Selvityksen on laatinut rakennustutkija Kristian Tuomainen Heilu Oy:stä ja selvityksen maastokäynnit on suoritettu 17.11.2022 ja 16.6.2023. Työ on tehty arkistolähteitä ja kirjallisuutta tutkien, rakennukset ja alueet on inventoitu paikan päällä.

Koskirannan asemakaava-alueita määrittävät maisemallisesti aluetta rajaavat Kairolampi ja Viinikanjoki sekä Käenmäentie, jonka linjaus oikaistiin nykyiseksi vanhasta maantiestä 1800-luvun alkupuolella. Nämä tekijät ovat muovanneet aluetta myös historiallisesti. Kairoskosken pohjoisrannalle perustettiin Pohjois-Satakunnan ensimmäinen vesisaha 1837. Koskeen perustettiin lisäksi vesimylly 1888. Haapasenkosken sahamylly aloitti toimintansa alempana

joen varrella 1910-luvulla. Sahoilla ja myllyillä oli vaikutusta rautatieaseman sijoittumiseen Parkanossa. Kun Pori-Haapamäki-rataa rakennettiin, asema sijoitettiin 1930-luvulla kirkonkylän pohjoispuolelle lähelle Viinikanjoen sahoja. Sahateollisuuden lisäksi alueella näkyi pitkään maatalouden vaikutus. Selvitysalueen maisemakuva oli hyvin peltovaltainen 1960-luvulle saakka. 1960–1980-luvuilla alueelle on rakennettu omakotitaloja, jotka muodostavat oman rakennetun ympäristön kerroksensa. 1960-luvulla alueelle, liikenteellisesti keskeiselle paikalle Käenmäentien varteen, rakennettiin myös kaksi myymälärakennusta, jotka ovat nykyisin asuinikätyössä. 2000-luvulla alueelle on jälleen rakennettu omakotitaloja, joista Kairolammen rantaan rakennetut muodostavat pienen, kylämäisen asuinmiljöön.

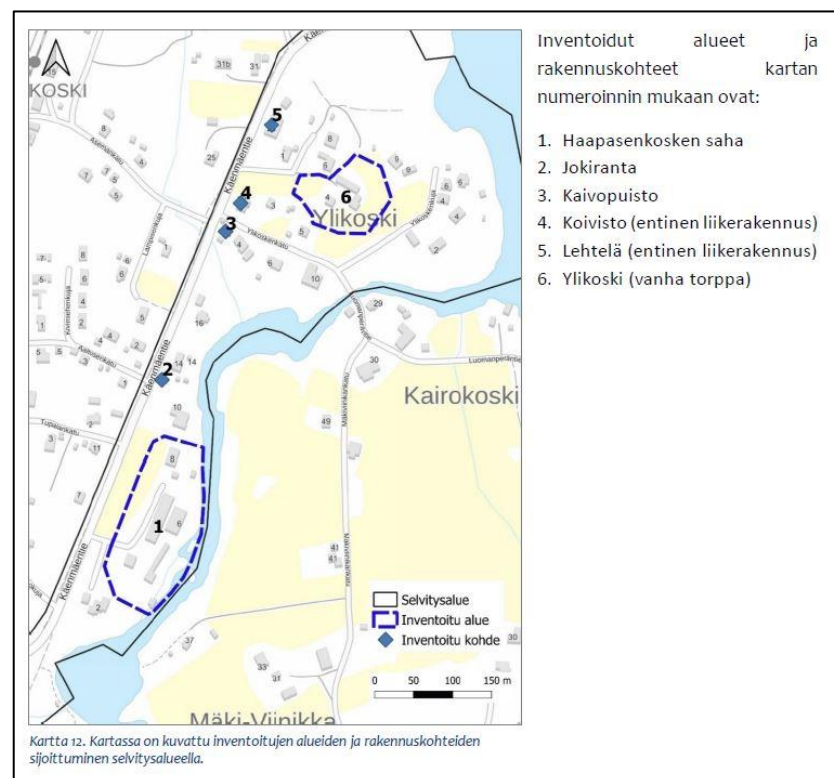
Kulttuuriympäristön vanhinta kerrostumaa alueella edustavat Ylikoskenkadun pohjoispuolella, Kairolammen rannassa avoimena säilynyt peltoalue sekä Käenmäentien linjaus. Pellot näkyvät jo vuoden 1802 isojakokartalla. Käenmäentien nykyinen linjaus on oikaistu alueen halki kulkeneesta vanhasta maantiestä 1800-luvun alkupuoliskolla, ja näkyy vuoden 1851 kartalla. Tie on selvitysalueella säilyttänyt linjauksensa, mutta tietä on korotettu ja levennetty alkuperäisestä ainakin 1940-luvulla.

Rakennetun kulttuuriympäristön merkittävimmät kohdealueet selvitysalueella ovat Haapasenkosken sahan alue sekä Ylikosken tila. Sahan alueen rakennuksista entinen konttori, tuotanto- ja varastorakennus sekä pieni asuinrakennus ovat säilyneet ja säilyttäneet rakennusajasta kertovat piirteensä. Rakennukset muodostavat alueen elinkeinohistoriasta kertovan, todistusvoimaisen miljöön ja maisemallisen maamerkin Käenmäentien varteen. Ylikosken tila on entinen torppa, jonka sijainti avoimena säilyneiden, vanhojen rantapeltojen keskellä on maisemallisesti vaikuttava. Ylikosken asuinrakennus on rakennettu nykyiselle paikalleen 1920-luvun lopulla, talousrakennukset ovat säilyneet samoilla paikoillaan. Tila muodostaa paikallisesta asutushistoriasta ja 1900-luvun alkupuolen maanviljelystä kertovan, autenttisen kokonaisuuden. Ylikosken asuinrakennus on suojeltu asemakaavalla.

Kulttuuriympäristön kohdealueet

Selvitystyössä inventoidut kohdealueet ja rakennukset on jaettu niihin liittyvien maisemallisten, historiallisten ja rakennushistoriallisten arvojen perusteella kolmeen luokkaan. A-kohteet ilmentävät merkittäviä kulttuuriympäristöarvoja alueella, ja kohteet tulisi huo-

mioida asemakaavoituksessa. B-kohteet edustavat alueella keskeisiä ominaispiirteisiä, mutta niiden huomiointi kaavoituksessa on harkinnanvaraista. C-kohteet edustavat alueen historiaan tai maisemaan liittyviä arvoja, mutta kohteita ei tarvitse huomioida kaavoituksessa. Kohteista käsillä olevalla kaavamuuotosalueella sijaitsevat ainoastaan Haapasenkosken saha (1), Jokiranta (2) sekä Kaivopuisto (3). Kohteet Koivisto (4), Lehtelä (5) ja Ylikoski (6) sijaitsevat kaavamuuotosalueen ulkopuolella.



1. Haapasenkosken saha

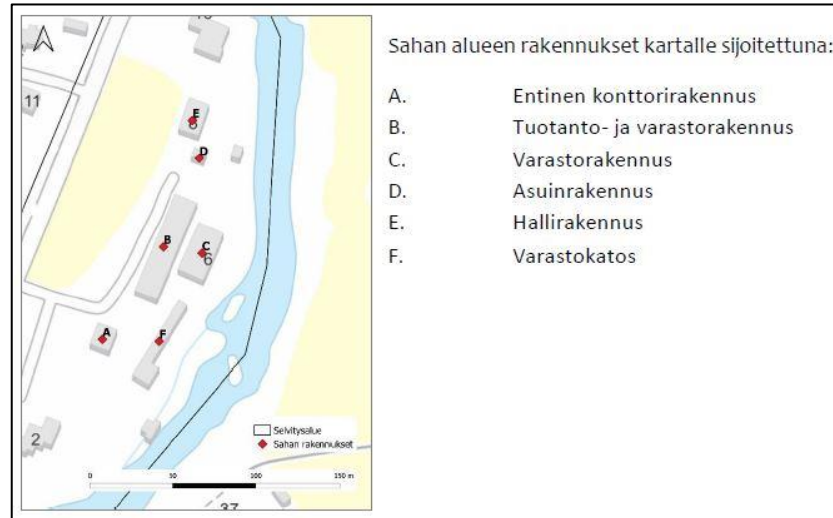
Haapasenkosken sahan rakennukset muodostavat maisemallisen maamerkin vanhan tielinjan ja Viinikanjoen välissä. Kohteen historiallinen arvo liittyy sahateollisuuden ja metsätalouden historiaan Parkanossa. Rakennukset ilmentävät selvityksen mukaan 1900-luvun alkupuolen sahateollisuudelle tyypillistä rakentamista ja rakennukset ovat säilyttäneet aikakaudelle ja alkuperäiselle käyttötarkoitukselle ominaiset piirteensä. Kohteen arvoluokka on A.

- **Entinen sahan konttori (A)** on kartta- ja ilmakuvatarkastelun perusteella rakennettu 1930–1940-luvulla. Kaksikerroksisessa rakennuksessa on betonisokkeli, punainen pystyrimavuoraus ja vihreä aaltopeltikate. Rakennukseen on ilmeisesti tehty muutoksia 1950-luvun alussa, sillä rakennus-

ja huoneistorekisterin tietojen mukaan rakennus on valmistunut 1956. (PAR.) Ikkunat ovat alkuperäiset tai viimeistään 1950-luvulta. Rakennuksessa on molemmilla sivuilla sisäänkäynnit, joista lännen puoleinen on tehty myöhemmin. Itäsivun sisäänkäynnin yllä on lippakatos. Rakennusta suojaa tielle päin korkea kuusiaita. Rakennus on nykyisin asuinkäytössä, ja siinä on kolme huoneistoa (PAR). Rakennus on säilyttänyt tunnistettavat piirteensä ja historiallisen kertovuuksensa osana sahamiljöötä.

- **Entinen tuotanto- ja varastorakennus (B)** on rakennus- ja huoneistorekisterin tietojen mukaan valmistunut 1920. (PAR.) Pitkän, pääosin puisen rakennuksen itäsivulla on tiilirakenteinen osa. Rakennuksessa on harjakatto, katteena on saumapelti. Rakennuksessa on pieniruutuiset, luultavasti alkuperäiset ikkunat ja punainen pystyrimavuoraus. Rakennus on kokenut joitain muutoksia, siihen on tehty uusia ovia ja ulkovuorauksen alaosa on päällystetty profiilipeltikuorella. Pääosin rakennus on kuitenkin säilyttänyt rakennusaikaiset piirteensä tai muutokset ovat ennallistettavissa.
- Pitkänomainen **varastorakennus (C)** on rakennus- ja huoneistorekisterin tietojen mukaan valmistunut 1938. (PAR.) Rakennus on osittain pystyrima-, osittain lautavuorattu. Katteena on aaltopelti. Rakennuksen itäsivulla on suuret, aaltopeltiset liukuovet. Rakennus edustaa tavanomaista, käyttötarkoituksen mukaista rakentamista.
- Saha-alueen pohjoispäädyssä sijaitsee pieni **asuinrakennus (D)**, joka rakennus- ja huoneistorekisterin tietojen mukaan on valmistunut vuonna 1937. (PAR.) Rakennuksessa on punainen pystyrimavuoraus ja pieniruutuiset, luultavasti alkuperäiset ikkunat. Harjakaton katteena on vihreä aaltopelti. Sisäänkäynnin yllä on katon lappeesta ulkoneva lippi. Rakennus on säilyttänyt rakennusaikaiset piirteensä.
- Saha-alueen välittömässä läheisyydessä sijaitsee **hallirakennus (E)**, joka rakennus- ja huoneistorekisterin tietojen perusteella on valmistunut 1995 tukku- ja vähittäiskaupan myymälähalliksi. (PAR.) Rakennus sijoittuu kiinteistölle 581-421-4-365. Rakennuksessa on pystyrimavuoraus ja loiva harjakatto, katteena saumapelti. Rakennuksen eteläpäädyssä on pienteollisuusrakennuksille tyypilliset nosto-ovet. Suurissa ikkunoissa on valkoiset irtoristikot. Rakennus edustaa käyttötarkoituksen mukaista, rakentamisajalleen tavanomaista rakentamista.
- Entistä konttorirakennusta vastapäätä sijaitsee **varastokatos (F)**, joka on kartta- ja ilmakuvatarkastelun perusteella rakennettu vuoden 1984 jälkeen vanhan sahaympäristöön

kuuluneen rakennuksen paikalle. Rakennuksessa on profiilipellillä katettu pulpettikatto ja päädyissä harmaa lautaverhoilu.



Rakennetun kulttuuriympäristön selvitys, Heilu Oy 2023.

2. Jokiranta

Kohteen näkyvä sijainti Käenmäentien varrella luo historiallista kerroksellisuutta lähimaisemassa ja kohteen historiallinen arvo liittyy asutushistoriaan. Kohde edustaa aikansa tunnistettavaa asuinrakentamista ja kohteen arvoluokka on B. Jokirannan päärakennus on rakennus- ja huoneistorekisterin tietojen perusteella valmistunut 1934. (PAR.) Kiinteistö on lohkottu Tuurin maista 1929. Talo on todennäköisesti sijainnut alun perin keskemällä tonttia: tontista on pakkolunastettu kaistale maantien parantamista varten ja tietä on levennetty 1940-luvulla. (KTJ.) Aivan Käenmäentien varrella, maisemallisesti keskeisellä paikalla sijaitseva päärakennus on kaksikerroksinen. Rakennuksessa on jyrkkä harjakatto ja etelä-sivulla kaksikerroksinen, harjakattoinen kuisti. Ensimmäisessä kerroksessa on pystyrimavuoraus, yläkerta on vuorattu pystylaudoituksella. Räystäiden alla ja päätykolmioissa on lunetti-ikkunat. Rakennus edustaa tunnistettavat piirteensä säilyttänyttä 1930-luvun asuinrakentamista.

3. Kaivopuisto

Kohteen pihapiiri luo historiallista kerroksellisuutta lähimaisemaan teiden risteyksessä, jonka historiallinen arvo liittyy asutushistoriaan. Kohteella ei ole erityisiä rakennushistoriallisia arvoja ja rakennukset ovat kokeneet muutoksia. Kohteen arvoluokka on C. Kiinteistö on lohkottu Ylikoskesta 1931. (KTJ.) Nykyiset piharakennukset näkyvät jo vuoden 1929 kartalla, päärakennus on rakennettu

ilmakuvatarkastelun perusteella vuosien 1948 ja 1954 välillä. Rakennuksissa on harjakatot ja vaalea lautavuoraus, katteena on käytetty sauma- ja aaltopeltiä. Rakennukset muodostavat pieni-piirteisen pihamiljöön Käenmäentien ja Ylikoskenkadun risteyksessä. Rakennukset ovat mittakaavaltaan tunnistettavissa 1900-luvun alun ja puolivälin vaatimattomaksi asuinrakentamiseksi, mutta ovat ulkoisesti kokeneet muutoksia.

4. 1960-luvun liikerakennukset (suunnittelualan ulkopuolella)

Kohteella on maisemallisesti merkittävä sijainti peltoalueen reunassa teiden risteyksessä. Kyseessä on entinen liikerakennus. Rakennus on alueellaan ainutlaatuinen, mutta kokenut muutoksia. Kohteen arvoluokka on C. Kiinteistö on erotettu Kanan talon maista 1929. (KTJ.) Paikalla on karttojen ja ilmakuviin mukaan aiemmin sijainnut harjakattoinen rakennus, jonka tilalle nykyinen rakennus on rakennus- ja huoneistorekisterin tietojen perusteella valmistunut 1961. (PAR.) Rakennus sijaitsee näkyvällä paikalla Käenmäentien ja Ylikoskenkadun risteyksessä. Rakennuksessa on betonisokkeli, taitettu pulpettikatto ja mintunvihreä vaakalautavuoraus. Entisen liiketilan pääjulkisivussa on nauhaikkuna. Rakennus on nykyisin asuinkäytössä, ja siinä on kaksi huoneistoa (PAR.). Rakennus on tunnistettavissa moderniksi liikerakennukseksi, mutta julkisivuiltaan se on kokenut muutoksia. Mm. sisäänkäyntien yllä olevat katokset ja lautavuoraus on todennäköisesti tehty myöhemmin.

5. Lehtelä (suunnittelualan ulkopuolella)

Kohde sijaitsee Käenmäentien varressa näkemäyhteyden päässä Koiviston entisestä liikerakennuksesta. Kyseessä on liikerakennus, joka edustaa tavanomaista aikakautensa rakentamista. Kohteen arvoluokka on C. Kiinteistö on erotettu Lampisenkanan maista 1967, rakennus on rakennettu tämän jälkeen 1960-luvun lopulla. (KTJ; FCG 2010, s. 46.) Käenmäentien suuntaisesti sijaitseva rakennus on tehty loivaan rinteeseen, kellarikerros on osittain maan alla. Rakennuksessa on korkea betonisokkeli ja loiva harjakatto, katteena on aaltopelti. Julkisivut ovat puhtaaksi muurattua tiiltä. Pohjoispäädyssä on lastauskatos. Rakennus edustaa oman aikakautensa tunnistettavaa, mutta tavanomaista rakentamista.

6. Ylikoski (suunnittelualan ulkopuolella)

Kohteella on maisemallisesti merkittävä sijainti peltoaukion keskellä Kairolammen rannalla ja kohde (vanha torppa) edustaa paikallista asutushistoriaa. Kohteen edustavuus on tunnistettavaa

1900-luvun alkupuolen maatalouteen liittyvää asumista alkuperäisyys: rakennukset ovat säilyttäneet aikakaudelle ja käyttötarkoitukselle ominaiset piirteensä. Kohteen arvoluokka on A. Ylikoski on erotettu Kanan maista 1929. (KTJ.) Tila oli vuodesta 1891 asti Kanan talon torppa. (Viitasalo 2008, s. 91.) Päärakennus on rakennus- ja huoneistorekisterin tietojen perusteella vuodelta 1928. (PAR.) Talousrakennukset näkyvät nykyisillä paikoillaan vuoden 1929 kartalla. Rakennukset sijaitsivat maisemallisesti merkittävällä paikalla avoimena säilyneen peltoaukean keskellä Kairolammen rannalla ja luovat historiallista kerroksellisuutta uudemman rakennuskannan keskellä. Päärakennus on puolitoistakerroksinen, siinä on jyrkkä harjakatto ja pohjoissivulla harjakattoinen kuisti. Rakennus on perustettu kivien varaan, ja siinä on punainen pystyrimavuoraus. Talousrakennuksissa on punainen lautavuoraus. Rakennusten katteena on aaltopelti, toisessa piharakennuksessa saumapelti. Päärakennus on asemakaavalla suojeltu (sr).

Arkeologinen inventointi

Suunnittelualueelta on laadittu arkeologinen inventointi 16.10.2023 (liite 6) ja inventoinnin on laatinut arkeologi (FM) Kalle Luoto Heilu Oy:stä. Alueen korkeusaseman ja topografian perusteella esihistoriallisten muinaisjäännösten, kuten kivikautisten asuinpaikkojen, löytymistä alueelta pidettiin mahdollisena. Historiallisella ajalla alue on kuulunut (Ikaalisten) Parkanon kylän Kanan tiluksiin. Vanhojen, 1700-luvun lopun ja 1800 luvun karttojen perusteella alueella ei ole ollut vanhaa, historiallisen ajan asutusta ennen 1900-lukua. Inventoinnissa huomiotiin eri-ikäiset ja -tyyppiset arkeologiset kohteet ja tarkastettiin muinaisjäännösten löytymisen kannalta eri tavoin (lidar, maastokartta, vanhat kartat, maastohavainnot) potentiaalisiksi arvioituja paikkoja.

Selvitysalue sijaitsee Parkanon keskustan pohjoispuolella, Kairoskosken kaupunginosassa. Aluetta rajaavat lännessä ja pohjoisessa Käenmäentie ja idässä Kairolampi ja Viinikanjoki. Tien ja vesistön lisäksi aluetta määrittävät maisemallisesti vanha tilakeskus peltoineen Kairoskosken pohjoisrannalla sekä ajallisesti kerroksellinen pientalorakentaminen. Alueen eteläosassa Haapasenkosken entisen sahamyllyn varasto- ja tuotantorakennukset muodostavat laajaan rakennetun kokonaisuuden Käenmäentien ja Viinikanjoen välissä. Jokiuoma on sahan kohdalla voimakkaasti sahateollisuuden tarpeisiin muokattua. Selvitysalueen ja koko kaupunginosaan kehitykseen liittyy oleellisesti Viinikanjoki ja sen kosket. Kairoskoskeen perustettiin Pohjois-Satakunnan ensimmäinen vesisaha 1837. Kos-

keen perustettiin lisäksi vesimylly 1888 kosken vastakkaiselle rannalle. Haapasenkosken sahamylly aloitti toimintansa alempana joen varrella 1910-luvulla. Kairokosken kaupunginosalle historiallisesti merkittäväksi muodostui Haapamäki-Pori-rata, jota rakennettiin 1910-luvulta alkaen. Kokonaisuudessaan ratalinja valmistui 1938. Parkanossa asema sijoitettiin kirkonkylän pohjoispuolelle Kairokoskelle, lähelle Kairokosken ja Haapasenkosken sahoja ja myllyjä.

Inventoinnin mukaan inventointialueella sijaitsee kaksi muinaisjäännösrekisterin kohdetta Kairokoski (1000006413) sekä Viinikanjoki Kairokoski (1000002117), joista kumpikaan ei kuitenkaan sijaitse käsillä olevalla asemakaavan muutosalueella. Kohteen Kairokoski (1000006413) osalta inventoinnissa todetaan, että Kairokosken sahalaitos on sijainnut noin kaksi kilometriä Parkanosta pohjoiseen, Kairo- eli Pitkähämeen länsirannalla Ylikoskenkadun laidassa. Länsirannalla oli porilaisten liikemiesten (Björnberg, Björkman ja Rosenlew) kaksiraaminen vesisaha, jolle saatiin lupa vuonna 1837. Laitoksesta oli vain rippeitä jäljellä vuonna 1942. Nykyisin sahan raunio sijaitsee maantiesillan lounaispuolella joen rannassa. Sahan rauniota on vaikea erottaa kesäaikaan runsaan kasvillisuuden seasta. Sahan kiviraunion pituus on noin 7 metriä ja korkeus rannan puolelta tarkasteltuna noin 2,5 metriä. Leveyttä on hankala määrittää, koska raunion päällä ja länsiosassa on isoja kiviä ja runsaasti kasvillisuutta. Todennäköisesti sillan tai tien rakennustyön aikana on rakenteen päälle kasattu kiviä ja maata. Arviolta rakenteen leveys on noin 3- 4 metriä. Rakenteen päälle on tuotu täyttömaata ainakin muutamia kymmeniä senttejä. Muinaisjäännöksenä ehdotetaan rajattavan alue, jolla kiviperustus sijaitsee. Kohteen tarkempi tutkiminen vaatisi puuston ja kasvillisuuden rai-vaamista rakenteen päältä.

Kohteen Viinikanjoki Kairokoski (1000002117) osalta inventoinnissa todetaan, että Viinikanjoen pohjoisrannan jyrkän penkereen päällä on ainakin kolmen rakennuksen jäännöksiä sekä lohkotuista kivipaasista koostuvia röykkiöitä. Alue kuuluu Viinikanjoen maakunnallisesti arvokkaaseen kulttuurimaisemaan. Viinikanjoen länsirannalla sillan pohjoispuolella jokitormän päällä on lohkotuista kivistä tehtyjen rakennusten perustuksia ja sekä asuinpaikkaan liittyvää materiaalia. Historiallisten karttojen perusteella paikalla on sijainnut rakennuksia 1900-luvun alussa, mutta ilmeisesti ne on purettu vuoteen 1959 mennessä. Vuoden 1984 peruskartalle on merkitty paikalle talousrakennus. Mylly on toiminut kosken vastak-

kaisella itärannalla. Kairolammesta laskevan Viinikanjoen Ylikosken pohjoisrannalla lähellä siltaa on kahden rakennuksen kivijalat sekä lohkottuja kivipaaseja. Rakennuksen pohjat ovat kolmen metrin päässä toisistaan. Neliömäisten rakennusten ulkomitat ovat noin 6 x 6 m.

Rakenteet eivät liity kotitarvemyllyyn tai -sahaan, koska ne sijaitsevat noin seitsemän metriä korkeammalla kuin jokilaaksossa virtaava koski. Kosken rannalla sillan pohjoispuolella ei havaittu myllyyn tai sahaan liittyviä jäännöksiä ja karttojen perusteella paikalla ei ole rakennuksia ennen 1900-lukua. Rakennusten jäännökset näkyvät lohkomiskartassa vuodelta 1928, mutta niitä ei enää ole merkitty vuoden 1959 karttaan. Karttojen perusteella rakennukset ajoittuvat 1900-luvun alkupuolelle ja kyseessä on ollut muutaman rakennuksen asuinpaikka.

Tulokset

Tällä hetkellä alueen kaksi tunnettua muinaisjäännöstä, Kairokoski (1000006413) ja Viinikanjoki Kairokoski (1000002117) sijaitsevat samassa paikassa Kairokosken rannalla. Inventointihavaintojen perusteella ehdotetaan, että muinaisjäännös Kairokoski (1000006413) käsittää vuonna 1837 perustetun vesisahan jäännöksen sillan lounaispuolella eli käsillä olevalla kaavamuutosalueella ja muinaisjäännös Viinikanjoki Kairokoski (1000002117) muutetaan muuksi kohteeksi, johon kuuluu asuinrakennusten kivijalat jokitormän päällä, ja jotka ajoittuvat 1900-luvun alkupuolelle. Viinikanjoki Kairokoski sijaitsee näin ollen edelleen kaavamuutosalueen ulkopuolella. Kohteille ehdotetaan hieman toisistaan poikkeavia rajauksia. Muita arkeologisen kulttuuriperinnön kohteita, kuten muinaisjäännöksiä, muita kulttuuriperintökohteita tai irtolöytöjä, alueella ei havaittu.



Arkeologinen inventointi, Heilu Oy 2023.

3. Suunnittelun vaiheet

3.1. Asemakaavan suunnittelun tarve, suunnittelun käynnistäminen

Kaavoitustyöhön on ryhdytty Parkanon kaupungin aloitteesta. Teknisen lautakunnan kokouksessa 19.9.2018 on todettu, että asemakaavan muutoshanke Haapasen alueella, rajoittuen Uudenasemantiehen, on lähtenyt vireille alueella asuvien aloitteesta Kiviniitunkadun asemakaavan muuttamisesta. Tarkoituksenmukaista on tarkastella koko Haapasen kaava-alueita ja siihen liittyviä kaavoittamattomia alueita, jotta saadaan kaava ajantasaistettua ja tarpeelliset uudet alueet kaavan piiriin.

Tekninen lautakunta esitti kaupunginhallitukselle asemakaavoituksen käynnistämistä siten, että kaava-alue rajataan Karviantiehen ja Kolmostiehen saakka koko Haapasen alueelle. Kaupunginhallitus hyväksyi ehdotuksen ja käynnisti asemakaavan laadinnan kokouksessaan 8.10.2018 § 186 siten, että kaava-aluerajaukseen lisättiin Käenmäentieltä Kolmostien pohjoispuolelta ostetut alueet. Asemakaavoituksen ensimmäisessä vaiheessa asemakaavan muutosalue koski osaa Haapasen 2. kaupunginosan kortteleita 2015 ja 2030 sekä niihin liittyviä virkistys- ja katualueita. Kaupunginvaltuusto hyväksyi asemakaavan muutoksen 22.2.2021 § 6.

Pirkanmaan elinkeino- liikenne- ja ympäristökeskus on hakenut maantietoimitusta 8.10.2021 maanmittauslaitokselta Käenmäentiehen 13332, kiinteistötunnus 581-895-2-26 Yleiseen tiehen (toimitusnumero 2021-675801). Liikenne- ja viestintävirasto (Traficom) on tehnyt tiesuunnitelman hyväksymispäätöksen 2.7.2021. Tiesuunnitelmassa on esitetty laajentuvat maantiealueet. Tiesuunnitelmassa on myös määrätty maantien lakkaamisesta ja muuttamisesta Parkanon kaupungin yksityistieksi sekä asemakaava-alueella kaduksi, kun parannustoimet ovat valmistuneet ja kadunpito päätös kadun osalta on tehty. Lain liikennejärjestelmästä ja maanteistä 26.1 §:n perusteella hyväksytty tiesuunnitelma oikeuttaa tiesuunnitelmassa osoitettujen alueiden ja oikeuksien lunastamiseen.

Parkanon kaupunginhallitus on päättänyt 21.8.2023 § 206 käynnistää asemakaavan laadinnan (ennestään asemakaavoittamattomalle alueelle) Käenmäentien loppuosaan Uudenasemantielle tiesuunnitelman rajauksen mukaisesti.

3.2. Osallistuminen ja yhteistyö

(TÄYDENNETÄÄN TARVITTAESSA)

Alustavasta kaavaluonnoksesta on järjestetty asukastilaisuus 16.11.2023 Parkanon kaupungintalolla.

Viranomaisyhteistyö

Viranomaisilta pyydetään lausunnot kaavaluonnos- ja tarvittaessa kaavaehdotusvaiheessa.

Osalliset ja vireille tulo sekä kaavaluonnos

Maankäyttö- ja rakennuslain 63 §:n mukainen osallistumis- ja arviointisuunnitelma (OAS) on laadittu 16.1.2024. Osallistumis- ja arviointisuunnitelmassa on lueteltu kaavatyön osalliset.

Parkanon kaupunginhallitus on tehnyt vireilletulopäätöksen asema-kaavamutoksesta 8.10.2018 § 186 ja maantietalueiden osalta 21.8.2023 § 206.

Kaavan vireilletulosta ja kaavaluonnoksen nähtävilläolosta on kuulutettu __.__.2024.

Osallistumis- ja arviointisuunnitelma sekä 16.1.2024 päivätty kaavaluonnos ovat olleet yleisesti nähtävillä __.__.____ - __.__.____.

Kaavaehdotus

Parkanon tekninen lautakunta on käsitellyt __.__.____ päivätyn kaavaehdotuksen kokouksessaan __.__.____ § __.

Kaavaehdotus on ollut nähtävillä __.__.____ - __.__.____.

Kaavan hyväksyminen

(TÄYDENNETÄÄN HYVÄKSYMISVAIHEEN JÄLKEEN)

4. Asemakaavan kuvaus

4.1. Kaavan rakenne

Asemakaavan muutoksessa ja laajennuksessa on päivitetty Koskirannan alueen asemakaavatilanne vastaamaan nykyajan kaavamääräyksiä sekä alueella jo toteutunutta rakentamista. Käenmäentien ja Ylikoskentie varren kiinteistöille, pääosin voimassa olevan asemakaavan mukaisille AO- AR- ja AV-alueille rakentuneet omakotitalojen alueet, on asemakaavan muutoksessa ja laajennuksessa osoitettu pääosin erillispientalojen korttelialueeksi (AO) (korttelin 2056 rakennuspaikat 1-8 ja 10). Korttelin 2056 rakennuspaikka 9 on osoitettu asuinpientalojen korttelialueeksi (AP). AO- ja AP-rakennuspaikoille on rakentamisen tehokkuudeksi osoitettu $e=0,20$ ja kerrosluvuksi kaava-alueen lähiympäristöön soveltuksen $Iu\frac{2}{3}$.

Voimassa olevan 10.2.2010 hyväksytyyn Kairolammen asemakaavan mukaista AO-korttelia 2036 on laajennettu pohjoiseen ja kortteliin on osoitettu kolme uutta AO-rakennuspaikkaa 6-8. Kaksi uusista AO-rakennuspaikoista on rakentamattomia ja sijoittuvat osin vuoden 1971 asemakaavan (R3) mukaiselle puistoalueelle (VP). Rakennuspaikoilla rakentamisen tehokkuudeksi on osoitettu $e=0,20$ ja kerrosluvuksi $1u\frac{1}{2}$. Uusille korttelin 2036 rakennuspaikoille on osoitettu ajoyhteys (ajo) Kairolammen asemakaavan mukaisen Kairolammenkadun jatkoksi korttelin 2036 rakennuspaikan 8 kautta.

Asemakaavan muutos- ja laajennusalueella on huomioitu laaditun luontoselvityksen mukaiset luonnon arvokohteet osoittamalla Kairolammen länsirannan luhta-alue luonnon monimuotoisuuden kannalta erityisen tärkeäksi alueeksi (metsälaki 10 §) kaavamerkinällä luo-1. Luonnon monimuotoisuuden kannalta arvokas noropainanne (luontoselvityksen kohde 6) Käenmäntien ja Viinikanjoen välisellä alueella AO-korttelin 2056 rakennuspaikkojen 4 ja 5 välisellä alueella on huomioitu puustoisena säilytettävänä alueen osana. Puustoisena on osoitettu säilytettävänä myös koko Viinikanjoen rantaympäristö, jotta asemakaavan muutoksessa ja laajennuksessa olisi mahdollista turvata viher- ja ekologisten yhteyksien säilyminen myös kaavamuutoksen jälkeen. Korttelin 2056 rakennuspaikan 10 eteläosa sekä entinen pumppaamoalue (voimassa

olevan asemakaavan Ep-kortteli 20) on osoitettu jokirannan kasvillisuuden säilyttämiseen tähdäten maa- ja metsätalousvaltaiseksi alueeksi, jolla on erityisiä ympäristöarvoja (MY).

Rakennetun kulttuuriympäristön arvokohteista Haapasenkosken sahan pihapiiri ja rakennukset on osoitettu paikallisesti merkittäväksi kulttuuriympäristöksi, joka tulee säilyttää, ja jossa uudisrakentaminen tulee sopeuttaa alueen maisemallisiin ja kulttuurihistoriallisiin ominaispiirteisiin (AP/s). Muinaisjäännösrekisterin mukainen kiinteä muinaisjäännös Kairokoski (1000006413), joka on alueelta laaditussa arkeologisessa inventoinnissa ehdotettu edelleen osoitettavaksi kiinteäksi muinaisjäännöskohteeksi käsittäen vanhan vesisahan kiviperustuksen, on osoitettu kaavamutoksen mukaiselle MY-alueelle kaavamerkinnällä sm ja kaavamääräyksellä "Alueen osa, jolla sijaitsee kiinteä muinaisjäännös, vesisaha (Kairokoski 1000006413). Muinaisjäännöksen kaivaminen, peittäminen, muuttaminen ja muu siihen kajoaminen on muinaismuistolain nojalla kielletty. Aluetta koskevista tai siihen liittyvistä suunnitelmista on pyydettävä museoviranomaisen lausunto. Maakunnallisesti arvokas Viinikanojan kulttuurimaisema on huomioitu asemakaavan muutoksessa ja laajennuksessa tarkoituksenmukaisin alue-rajauksin kaavamerkinnällä ma ja kaavamääräyksellä "Maisemallisesti arvokas alue."

Asemakaavan laajennusalueella aikaisemmin asemakaavoittamat maantiealueet on osoitettu katualueiksi kaava-alueen eteläosassa Parkanontien ja Käenmäentien välisellä risteysalueella sekä kaava-alueen pohjoisosassa Kurkiluomantien ja Uudenasemantien välisellä alueella. Kaava-alueen pohjoisosassa on huomioitu olemassa oleva rautatien alikulku osoittamalla alueelle erikseen rautatiealuetta (LR) sekä eritasoristeys (e).

Kaavamutoksessa on osoitettu asuinpientalojen korttelialuetta (AP), erillispientalojen korttelialuetta (AO), lähivirkistysaluetta (VL), liikennealuetta (LR), maa- ja metsätalousaluetta (MY) sekä vesialuetta (W).

Mitoitus

Kaava-alueen pinta-ala on yhteensä noin 15,0 hehtaaria, josta asemakaavan muutosaluetta on noin 12,6 hehtaaria ja asemakaavan laajennusaluetta noin 2,4 hehtaaria.

Asuinpientalojen korttelialuetta on osoitettu noin 1,8 ha, erillispientalojen korttelialuetta on osoitettu noin 4,5 ha, lähivirkistysaluetta

noin 1,3 ha, liikennealuetta noin 0,1 ha, katualuetta noin 4,5 ha, maa- ja metsätalousaluetta noin 0,4 ha ja vesialuetta noin 2,4 ha.

Kerrosalat

Asemakaavan muutoksessa ja laajennuksessa on osoitettu rakentamiseen oikeuttavaa kerrosalaa seuraavasti:

- asuinpientalojen korttelialue (AP): 3694 k-m² (e=0,20)
- erillispientalojen korttelialue (AO): 9067 k-m² (e=0.20)

Rakennusoikeutta kaava-alueelle on osoitettu yhteensä 12 748 k-m².

Asemakaavan muutoksessa ja laajennuksessa rakennusoikeus kasvaa kaava-alueella 5718 k-m².

Kaava-alueen yksityiskohtainen mitoitus on esitetty asemakaavan seurantalomakkeella (liite 1).

4.2. Aluevaraukset

Kaavamerkinnot ovat ympäristöministeriön voimassa olevien ohjeiden mukaisia.

Liitteenä ovat kaavakartta, kaavamerkinnot ja -määräykset (liite 3).

Korttelialueet

Kortteli 2056 (rakennuspaikka 9)



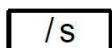
Asuinpientalojen korttelialue.

Kortteli 2056 (rakennuspaikat 1-8 ja 10), kortteli 2036 (rakennuspaikat 6-8)

Alueelle on osoitettu maisemallisesti arvokas alue (ma).



Erillispientalojen korttelialue.



Paikallisesti merkittävä kulttuuriympäristö, joka tulee säilyttää.

Rakennuksissa tai rakennelmissa suoritettavien korjaus- ja muutostoimenpiteiden tulee olla sellaisia, että rakennuksen tai rakennelman kulttuurihistoriallinen ja taajamakuvan kannalta merkittävä luonne säilyy. Uudisrakentaminen tulee sopeuttaa alueen maisemallisiin ja kulttuurihistoriallisiin ominaispiirteisiin. Ennen kulttuurihistoriallista ympäristöä muuttaviin toimenpiteisiin ryhtymistä on museoviranomaiselle varattava tilaisuus lausunnon antamiseen.

Alueelle on osoitettu puustoisena säilytettäviä alueen osia, ajoyhteys (ajo), sekä maisemallisesti arvokas alue (ma).

Virkistysalueet



Lähivirkistysalue.

Alueelle on osoitettu luonnon monimuotoisuuden kannalta erityisen tärkeä alue (luo-1).

Liikennealueet



Rautatiealue.

Alueelle on osoitettu eritasoristeys (e).

Maa- ja metsätalousalueet



Maa- ja metsätalousalue, jolla on erityisiä ympäristöarvoja.

Alueelle on osoitettu kiinteä muinaisjäänös (sm).

Muut alueet



Vesialue.

4.3. Asemakaavan vaikutukset

(TÄYDENNETÄÄN TARVITTAESSA KAAVAEHDOTUSVAIHEESSA)

Vaikutukset rakennettuun ympäristöön

Väestörakenne ja -kehitys alueella

Asemakaavan muutoksella ja laajennuksella ei arvioida olevan merkittävää vaikutusta alueen väestörakenteeseen tai väestönkehitykseen. Pääosa kaavamuutoksessa osoitettavista rakennuspaikoista (AP, AO) on jo rakentuneita. Kaavamuutoksen myötä alueen vakituinen asukasmäärä saattaa vähäisestään kasvaa kahden rakentamattoman rakennuspaikan verran korttelissa 2036.

Yhdyskuntarakenne

Kaava-alue sijaitsee Parkanon keskustan läheisyydessä ja sijoittuu olemassa olevaan yhdyskuntarakenteeseen. Kaavamuutoksella tuetaan yhdyskuntarakenteen tiivistymistä vahvistamalla kaava-alueella jo sijaitsevaa vakituista asumista.

Palvelut ja työpaikat

Asemakaavan muutos ja laajennus tukeutuu Parkanon keskustan palveluihin ja työpaikka-alueeseen. Kaavamuutoksella saattaa parhaimmillaan olla positiivisia vaikutuksia alueen yritystoimintaan sekä palvelujentarjoajille, kun kaksi rakentamatonta AO-rakennuspaikkaa korttelissa 2036 tulevat rakennetuiksi ja alueen vakituisten asukkaiden määrä vähäisesti kasvaa.

Liikenne ja liikenneturvallisuus

Alue on hyvin saavutettavissa eri liikennemuodoilla. Asemakaavan muutoksessa ja laajennuksessa vahvistetaan osa voimassa olevan asemakaavan mukaisesta Käenmäentiestä sekä osoitetaan ennestään asemakaavoittamatonta katualuetta (Käenmäentie) Parkanontien ja Käenmäentien välisellä risteysalueella sekä Kurkiuomantien ja Uudenasemantien välisellä alueella.

Kaavamuutoksella ei arvioida olevan merkittäviä vaikutuksia liikenteen lisääntymiseen alueella tai yleisesti liikenneturvallisuuteen.

Rakennettu kulttuuriympäristö ja muinaismuistot

Asemakaavan muutoksella ja laajennuksella ei arvioida olevan merkittävää vaikutusta rakennettuun kulttuuriympäristöön tai muinaisjäännöksiin. Kaavamuutoksessa on tunnistettu alueen kulttuuriperintöarvot osoittamalla entisen Haapasenkosken sahan rakennukset ja pihapiiri paikallisesti merkittäväksi kulttuuriympäristöksi, joka tulee säilyttää (/s). Kaavamääräyksen mukaan rakennuksissa tai rakennelmissa suoritettavien korjaustoimenpiteiden tulee olla sellaisia, että rakennuksen tai rakennelman kulttuurihistoriallinen ja taajamakuvan kannalta merkittävä luonne säilyy ja uudisrakentaminen tulee sopeuttaa alueen maisemallisiin ja kulttuurihistoriallisiin ominaispiirteisiin.

Muinaisjäännösrekisterin mukainen kiinteä muinaisjäännös Kairokoski (1000006413), joka on alueelta laaditussa arkeologisessa inventoinnissa ehdotettu osoitettavan edelleen kiinteäksi muinaisjäännökseksi käsittäen vanhan vesisahan kiviperustuksen, on osoitettu kaavamuutoksen mukaiselle MY-alueelle kaavamerkinnällä sm ja kaavamääräyksellä "Alueen osa, jolla sijaitsee kiinteä muinaisjäännös, vesisaha. Muinaisjäännöksen kaivaminen, peittäminen, muuttaminen ja muu siihen kajoaminen on muinaismuistolain nojalla kielletty. Aluetta koskevista tai siihen liittyvistä suunnitelmista on pyydettävä museoviranomaisen lausunto."

Tekninen huolto

Kaava-alueella on kunnallinen vesihuolto- ja sähköverkosto.

Virkistys

Asemakaavan muutoksella ja laajennuksella ei arvioida olevan merkittävää vaikutusta virkistykseen. Kaavamuutoksessa on pyritty huomioimaan virkistykseen soveltuvien alueiden riittävyys. Kaavamuutoksessa virkistysalueiden määrä vähäisesti pienenee voimassa olevaan asemakaavaan verrattuna, mutta kaavamuutoksessa on voimassa olevasta asemakaavasta poiketen huomioitu esimerkiksi virkistysalueelle sijoittuva luonnon monimuotoisuuden kannalta erityisen tärkeä alue (luo-1) ja kaavamuutoksessa on lisäksi osoitettu puustoisena säilytettäviä alueen osia etenkin Viinikanjoen ranta-alueille viheryhteyksien säilyttämiseksi sekä korttelin 2056 rakennuspaikkojen 4 ja 5 väliselle alueelle, jossa sijaitsee luontoselvityksen mukainen noro. Korttelin 2056 rakennuspaikan 10 eteläosa ja puustoinen entinen pumppaamon alue Viinikanjoen rannalla korttelin 2056 kaakkoispuolella on osoitettu maa- ja metsätalousalueeksi, jolla on erityisiä ympäristöarvoja (MY).

Vaikutukset luontoon ja luonnonympäristöön

Maisemarakenne, luonnonolot

Pääosa asemakaavan muutoksessa osoitetusta erillispientalojen korttelista 2056 sijoittuu maakuntakaavassa osoitetulle maakunnallisesti arvokkaalle Viinikanojan kulttuurimaisema-alueelle. Maakuntakaavamääräyksen mukaan alueen yksityiskohtaisemmassa suunnittelussa, rakentamisessa ja käytössä tulee turvata ja edistää luonnon- ja kulttuuriympäristön arvojen säilymistä. Osa kaava-alueesta on alueella voimassa olevassa Parkanon keskusta-alueen osayleiskaavassa osoitettu maisemallisesti arvokkaaksi alueeksi *Viinikanjoen pohjoinen viljelymaisema*, joka käsittää mm. kaava-alueelle sijoittuvan Haapasenkosken sahan alueen. Maakuntakaavan mukainen arvokas kulttuurimaisema on kaavamuutoksessa huomioitu maisemallisesti arvokkaana alueena (ma) ja Haapasenkosken sahan alueen rakennuskanta ja pihapiiri paikallisesti merkittävänä kulttuuriympäristönä, joka tulee säilyttää (/s). Asemakaavan muutoksella ja laajennuksella ei arvioida olevan vähäistä suurempaa vaikutusta kulttuurimaiseman arvojen säilymiseen. Kaava-alueen rakennuspaikat ovat pääosin jo rakentuneita ja kaavamuutoksessa kulttuurimaiseman arvojen säilyminen on pyritty turvaamaan riittävin kaavamerkinnoin ja -määräyksin.

Viinikanjoki rantamaastoineen on osoitettu suunnittelualueella voimassa olevassa Parkanon keskusta-alueen osayleiskaavassa luonnon monimuotoisuuden kannalta erityisen tärkeäksi alueeksi tai ekologiseksi käytäväksi *Viinikanjoki-Pappilankoski*. Kaavamuutoksessa koko Viinikanjoen ranta-alue on osoitettu puustoisena säilytettäväksi alueen osaksi ja korttelin 2056 rakennuspaikan 10 eteläosa sekä entinen pumppaamon alue maa- ja metsätalousalueeksi, jolla on erityisiä ympäristöarvoja. Lisäksi korttelin 2056 rakennuspaikkojen 4 ja 5 välinen alue, jossa sijaitsee luontoselvityksen mukainen noro, on osoitettu puustoisena säilytettäväksi alueeksi. Kaavamuutoksessa on lisäksi huomioitu alueelta laaditun luontoselvityksen mukainen ja kaavamuutoksessa lähivirkistysalueelle sijoittuva luonnon monimuotoisuuden kannalta erityisen tärkeä alue, jolla sijaitsee luhta kaavamerkinnällä luo-1. Kaavamääräyksen mukaan aluetta ei saa muuttaa niin, että luontotyyppin ominaispiirteiden säilyminen alueella vaarantuu. Asemakaavan muutoksella ja laajennuksella ei arvioida olevan merkittävää haitallista vaikutusta alueen luontoarvojen säilymisen kannalta.

Pohjavedet ja pienilmasto

Alue ei ole luokiteltua pohjavesialuetta. Kaavamuutoksella ei ole oleellista vaikutusta pienilmastoon.

Maa- ja kallioperä

Alueen rakennettavuus on hyvä.

Vaikutukset ihmisten elinoloihin

Asemakaavan muutoksella ja laajennuksella ei ole merkittäviä vaikutuksia ihmisten elinoloihin. Kaavamuutoksessa on huomioitu virkistykseen soveltuvien alueiden riittävyys sekä alueen maisema- ja luonnonarvot. Kaavamuutos pyrkii edistämään viihtyisän elinympäristön toteuttamista.

Vaikutukset terveellisyteen ja turvallisuuteen

Asemakaavan muutoksella ja laajennuksella ei arvioida olevan merkittäviä vaikutuksia ihmisten terveellisyteen tai turvallisuuteen.

Vaikutukset yritystoimintaan

Asemakaavan muutoksella ja laajennuksella ei arvioida olevan merkittäviä vaikutuksia alueen yritystoimintaan muutoin kuin asemakaavan toteuttamisvaiheen rakentamisen osalta (työpaikat, palvelut) sekä vähäisen vakituisen asutuksen lisääntymisen osalta.

Sosiaaliset vaikutukset

Asemakaavan muutoksella ja laajennuksella ei arvioida olevan merkittäviä sosiaalisia vaikutuksia, sillä kaavamuutoksessa päivitetään pääasiassa alueen toteutunut maankäyttö suhteessa voimassa olevaan asemakaavaan.

Taloudelliset vaikutukset

Kaava-alue on osa nykyistä yhdyskuntarakennetta. Kaavamuutoksessa on osoitettu kolme uutta rakennuspaikkaa vakituiseen asumiseen, joista kaksi on rakentamattomia. Uudet rakennuspaikat sijoittuvat kuitenkin voimassa olevan asemakaavan mukaisen erillispientalojen korttelin jatkeeksi, jolloin ne liittyvät melko helposti osaksi olemassa olevaa yhdyskuntarakennetta sekä kunnallistekniikkaa. Kaavamuutoksen arvioidaan tuovan jonkin verran taloudellisia kustannuksia Parkanon kaupungille, johtuen osin laajennusalueilla kadunpitopäätösten tuomasta katujen kunnossapitovelvoitteesta sekä kunnallistekniikan rakentamisesta kaavamuutoksen mukaisille uusille AP- ja AO-rakennuspaikoille.

5. Asemakaavan toteutus

5.1. Toteutusta ohjaavat ja havainnollistavat suunnitelmat

Asemakaavan toteutumista ohjaa kaavakartan lisäksi tämä kaavaselostus.

5.2. Toteuttaminen ja ajoitus

Alueen toteuttaminen voidaan käynnistää, kun asemakaava on tullut kuulutuksella voimaan.

5.3. Toteutuksen seuranta

Alueen toteutuksen seurannasta ja valvonnasta vastaa Parkanon kaupunki.

Turussa __.__.2024

Nosto Consulting Oy

Pasi Lappalainen
dipl.ins.