

PARKANO
Mäntylä
asemakaava-alueen
arkeologinen inventointi
2023



Antti Bilund
Joel Karhapää



Tilaja: Insinööri- ja kiinteistötoimisto Havanka Oy

Sisältö

Perustiedot	2
Inventointi	3
Alueen kuvaus	3
Maastotyö	6
Tulos	8
Lähteet	8

Kansikuva: Kaava-alue sijaitsee Linnanjärven itärannalla ja on suurimmaksi osaksi peltoa. Taustalla vasemmalla näkyy Mäntymäen tilan talouskeskuksen rakennuksia. Kuvattu etelään. Kuva: Antti Bilund.

Perustiedot

Alue: Mäntylän kaava-alue, jonka pinta-ala on noin 13 hehtaaria.

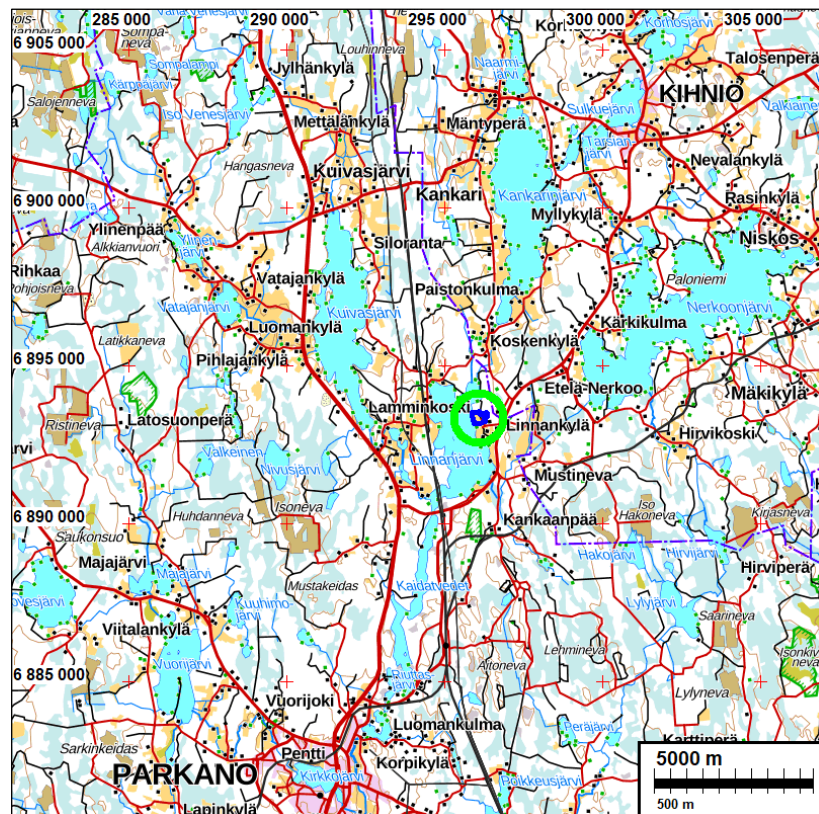
Tarkoitus: Selvittää alueen muinaisjäännökset (sm) ja muut suojeltavaksi katsottavat arkeologiset kulttuuriperintökohteet (s).

Työaika: 11.5.2023

Tilaaaja: Insinööri- ja kiinteistötoimisto Havanka Oy

Tekijät: Mikroluitti Oy. Maastotyö: Antti Bilund ja Joel Karhapää. Raportti: Antti Bilund.

Tulokset Kaava-alueella ei ole aiemmin tunnettuja arkeologisia suojelukohteita eikä muita-kaan arkeologisia kohteita. Niitä ei löytynyt myöskään inventoinnissa.

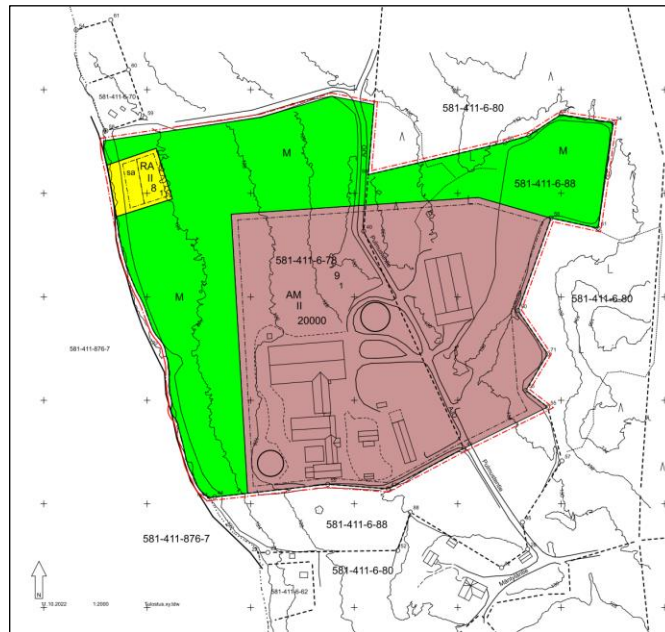


Inventointialue rajattuna sinisellä viivalla (vihreän ympyrän keskellä).

Selityksiä: Koordinaatit ja kartat ovat ETRS-TM35FIN koordinaatistossa. Kartat ovat Maanmittauslaitoksen maastotietokannasta 5/2023, ellei toisin mainittu. Muinaisjäännösrekisteri on tarkastettu 5/2023. Valokuvia ei ole talletettu mihinkään viralliseen arkistoon, eikä niillä ole mitään kokoelmatunnusta. Valokuvat ovat digitaalisia ja tallassa Mikroluitti Oy:n serverillä.

Inventointi

Maanomistaja valmistelee asemakaavatasoista kaavaa Parkanon Linnankylässä, Linnanjärven itärannalla olevalle maa-alueelle, joka sisältää osia kahdesta kiinteistöstä (kiinteistötunnukset 58141100060078 ja 58141100060088). Kaava-alueen pinta-ala on noin 13 hehtaaria. Kaavaehdotuksen mukaisesti alueelle tulisi yksi uusi rakennuspaikka Linnanjärven rannalle (kaavamerkintä RA). Alueella jo olevan Mäntymäen tilan talouskeskukselle varataan jonkin verran nykyistä suurempi alue (kaavamerkintä AM). Muu osa kaava-alueesta jää maa- ja metsätalouskäyttöön (kaavamerkintä M).



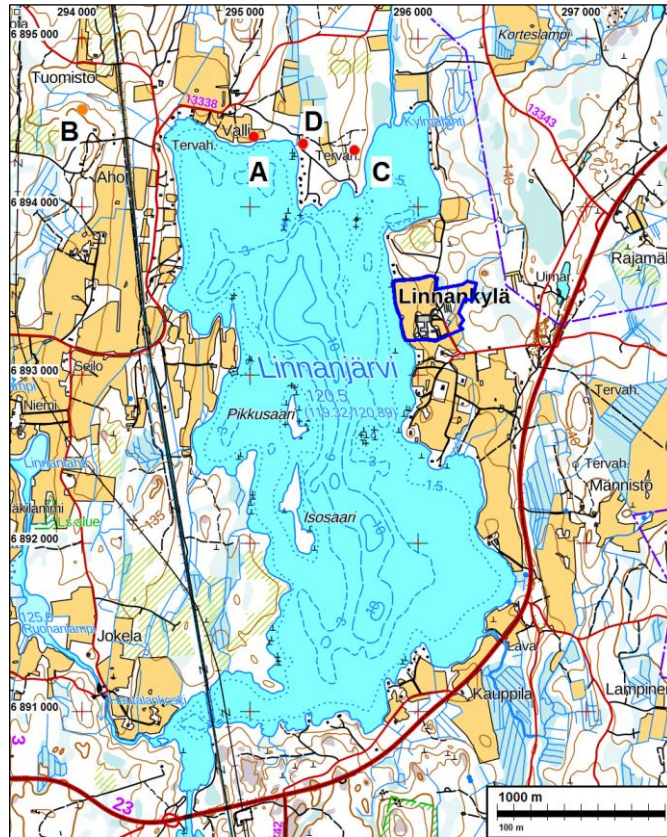
Inventoitava alue sisältää kaavakartalla väritetyt alueet.

Insinööri- ja kiinteistötoimisto Havanka Oy tilasi Mikroliitti Oy:ltä muinaisjäännösinventoinnin edellä mainitulla alueella. Antti Bilund ja Joel Karhapää tekivät inventoinnin maastotyöt 11.5.2023 työn kannalta hyvissä olosuhteissa.

Alueen kuvaus

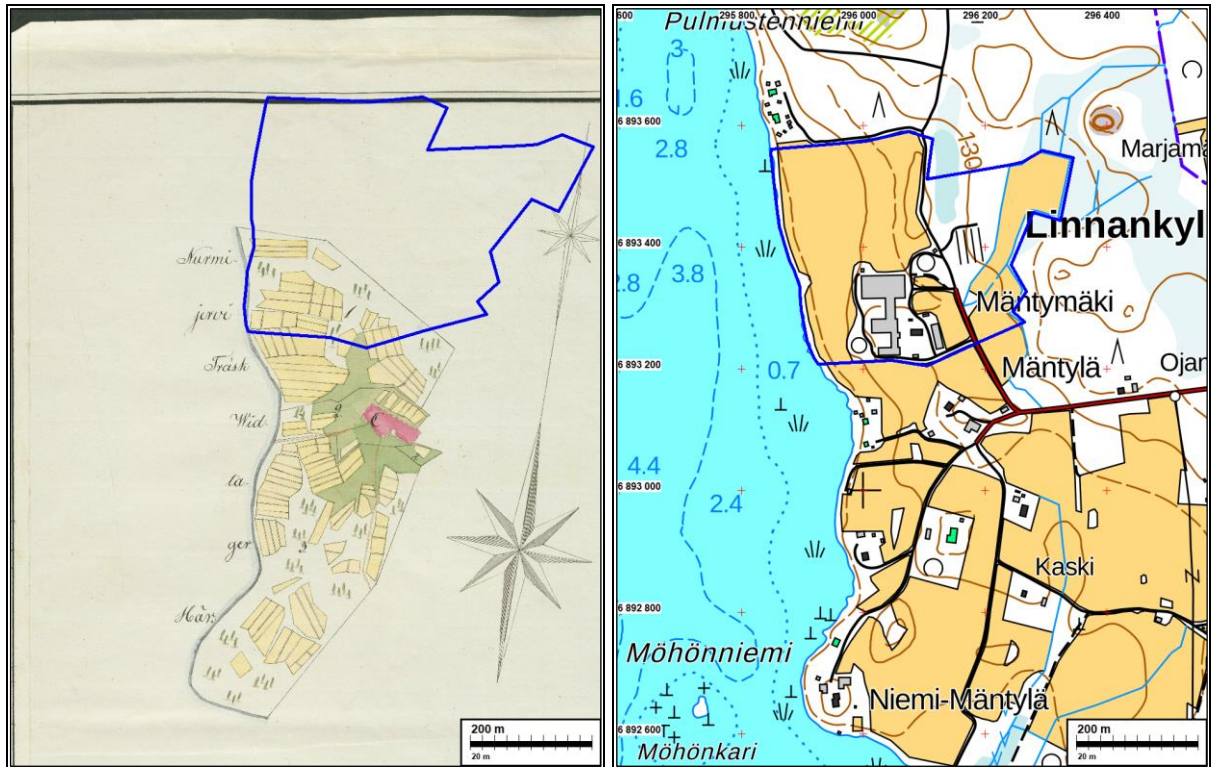
Tutkimusalue sijaitsee Parkanon koillisosassa lähellä Kihniön rajaa, noin 12 km Parkanon keskustasta pohjoiskoilliseen ja noin 10 km Kihniön keskustasta etelälounaaseen. Se on lähes neljä kilometriä pitkä ja puolitoista kilometriä leveä Linnanjärven itärannalla. Linnanjärvi laskee eteläpäästään etelään, Parkanonjärven ja Kyrösjärven reittiä Kokemäenjokeen. Linnanjärven pohjoispäähän laskee Nerkoonsjärven, Kankarinjärven ja useiden pienten järvien muodostama vesireitti Kihniön suunnasta. Linnanjärven eteläosaan laskee luoteesta Kuivasjärven ja pikkujärvien muodostama vesireitti. Linnanjärvi on ollut tässä vesistösystemissä keskeisessä asemassa koko sen ajan, kun se ja ylempänä olevat järvet ovat olleet Itämerestä erilleen kuroutuneena. Kuroutuminen on Linnanjärven pinnan korkeuden (120,5 m meren pinnan yläpuolella) ja Itämeren rannansiirtymisajoin perusteella tapahtunut jo varhain mesoliittisella kaudella. Kuroutumisen jälkeen veden pinnan muutos Linnanjärven altaassa on ollut luontaisista syistä vähäistä (arviolta alle puolen metrin), mutta järven pinta on saattanut alentua enemmän, yhteensä noin puolitoista metriä, sen eteläpäässä olevan Rännärinkosken perkauksen vuoksi (Poutiainen et al. 2019, s. 3). Linnanjärven koon, aseman ja vuosituhansia vakaana säilyneen pinnan tason vuoksi esihistoriallisen ajan pyyntikulttuurin asuinpaikkojen löytyminen sen nykyisiltä rannoilta on todennäköistä. Järven pohjoispäästä tunnetaankin Vallin kivikautinen asuinpaikka (Rautiainen 2004, kohde 4, Poutiainen et

al. 2019), jonka ympäristöstä on saatu talteen myös yksittäisiä esinelöytöjä jo useita kymmeniä vuosia sitten (Suni 1974, kohteet 9-11).

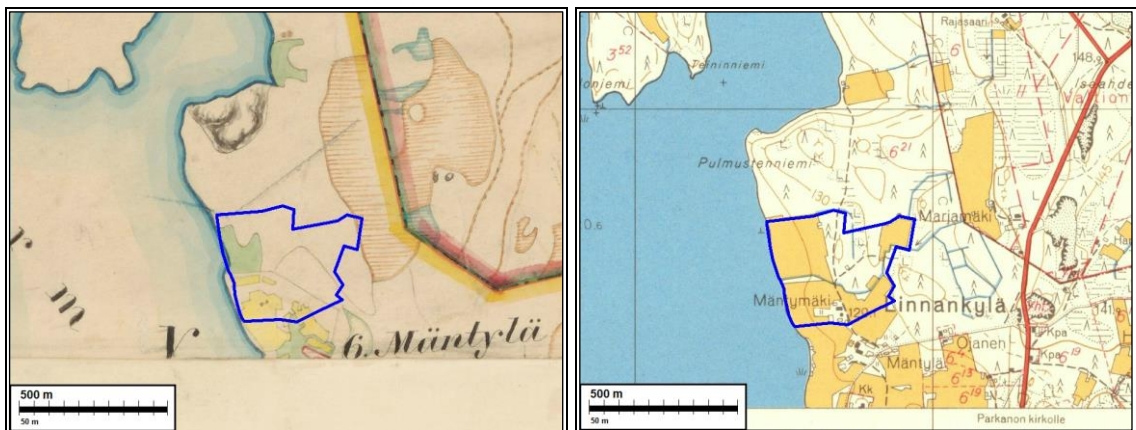


Mäntylän inventointialueen ympäristö ja tunnetut arkeologiset kohteet merkittynä peruskartalle. Inventointialue Linnanjärven itärannalla on rajattu sinisellä viivalla. Kartalle on muinaisjäännösrekisterin mukaisesti merkitty sen alueella olevat tunnetut arkeologiset kohteet, kiinteät muinaisjäännökset punaisilla palloilla ja löytöpaikka oranssilla pallolla. Esihistorialliseen pyyntikulttuurin asutukseen liittyvät kivikautinen asuinpaikka 1000003195 Valli (kartalla A) ja kivikautinen kiviesineen löytöpaikka 1000016828 Lahdenmäki (B). Historiallisen ajan maanviljelysasutukseen ja sen elinkeinoiniin liittyvät asutus- ja viljelyjäännöksiä sisältävä kohde 1000006722 Teininniemi (C) ja tervahautaa 1000045143 Hautamäki (D). Inventointialueella ja sen lähiympäristössä Linnanjärven itäpuolella ei tunneta arkeologisia kohteita.

Melko suuri osa Linnanjärven rannoista ja niiden lähialueista on nykyisin peltoa. Ympäristötekijöiden perusteella alueella on mahdollisuus myös vanhemman historiallisen ajan maanviljelysasutuksen ja ympäristövaatimuksiltaan sitä vastaavan vielä vanhemman asutuksen esiintymiselle. Rautakautisesta asutuksesta ei kuitenkaan ole viitteitä, sillä rautakautisia löytöjä ei ole. Vielä keskiajallakin alue on ollut etelämpänä Kyrösjärven reitin varrella Sastamalassa ja ennen kaikkea myöhemmässä emäpitäjässä Ikaalisessa sijainneen asutuksen takamaa-alueita. Linnanjärvellä on kuitenkin sijainnut jo uuden ajan alussa, viimeistään vuonna 1540, yksi talo (SAY). Jo 1560-luvulta lähtien talon tai asukkaan nimenä on ollut Linna, joten on ilmeisesti ollut myöhemmin järven länsirannalla sijainnut Linna (Linnankylän talo numero 3), josta Linnanjärvi (aiemmin Nurmijärvi) ja Linnankylä ovat saaneet nimensä. Suurimmalta osin lähiseutujen asutus on kuitenkin syntynyt vasta 1600- ja 1700-luvuilla. Linnanjärven itäpuolen vanhimmat talot ovat Mäntylä (Linnankylä 6) aivan inventointialueen vieressä sen eteläpuolella ja Pajulahti (Linnankylä 7) noin kilometrin siitä etelään. Näiden talojen lähipelloista on piirretty kartat vuonna 1830 (Westerberg 1830). Kivin vanhaa asutus silloin tuskin on ollut, sillä näille taloille kuuluvat tilukset on erotettu kruununmaasta vasta vuonna 1837 (MH uudistusarkisto).



Mäntylän inventointialue on merkitty kartoille sinisellä viivalla rajattuna. **Vasemmalla:** Mäntylän talon peltoja kuvaava kartta vuodelta 1830 (Westerberg 1830). Kartta on asemoitu pitäjänkarttaa ja etelässä olevan Möhönniemen osalta peruskarttaa apuna käyttäen, eikä asemointi ole aivan tarkka. Selvästi on kuitenkin nähtävissä, että Mäntylän talo (C, tontti merkitty punaisella) on sijainnut Möhönniemen kärjestä lukiem toisen lahdenpoukaman kohdalla eli likimain samalla kohdalla kuin nykyiseen peruskarttaan nimellä Mäntylä merkitty talo. Peltoja on ollut vain inventointialueen eteläreunalla. **Oikealla:** Sama alue ja inventointialueen rajausta nykyisellä peruskartalla.



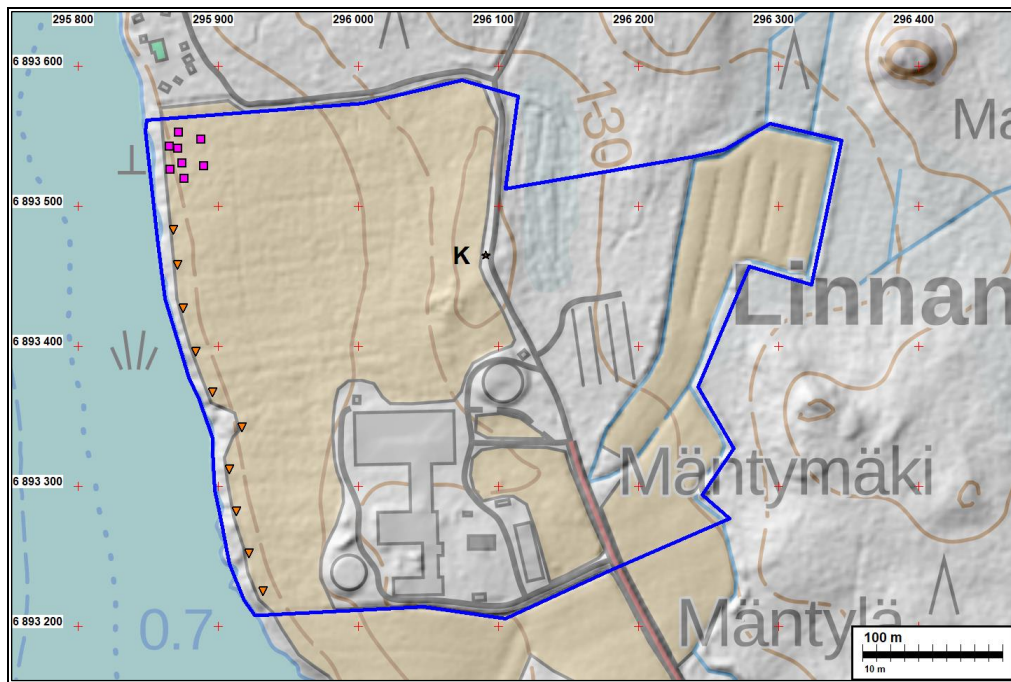
Mäntylän inventointialue on merkitty kartoille sinisellä viivalla rajattuna. **Vasemmalla:** Pitäjänkartassa 1800-luvun puolivälissä Mäntylän pellot, niiden välissä olevat niityt ja tontti on piirretty vuoden 1830 tiluskartan mukaisesti. Vanhojen peltöjen pohjoispuolelle rannan lähelle on merkitty niittyä inventointialueen pohjoisosaan. Kartalla ei näy viljelysten ulkopuolella mitään muinaisjäänneksiin viittaavaa. (Pitäjänkartta 1847) **Oikealla:** Vuoden 1959 peruskartalla pellot ovat inventointialueella jo lähes yhtä laajat kuin nykyisin. Mäntymäen talo on inventointialueen etelälaidalla, mutta tilakeskus on huomattavasti pienialaisempi kuin nykyisin.

Ennen maastotöitä tarkasteltiin Maanmittauslaitoksen laserkeilausaineistosta tehtyä rinnevarjostetta ja alueen vanhoja kartoja: inventointialueelle osittain ulottuva Mäntylän talon tiluskartta vuodelta 1830 (Westerberg 1830), pitäjänkartat (1847 ja 1900) sekä vuosien 1959, 1985 ja 1992

peruskartat. Näistä tarkastettiin, sijoittuuko alueelle niihin merkittyjä tai näkyviä arkeologisesti mahdollisesti mielenkiintoisia ilmiöitä. Rinnevarjosteessa ja vanhoissa kartoissa ei inventointialueella näy kohteita tai merkintöjä, jotka viittaisivat muinaisjäänöksiin.

Maastotyö

Inventointialueen länsipuolisko etelästä alueelle tulevan Pulmustentien länsipuolella loivasti länteen, Linnanjärven rantaan laskevaa rinnettä. Rinne on kokonaan peltoa lukuun ottamatta Mäntymäen tilan talouskeskusta, joka on rinteeseen yläosassa inventointialueen eteläreunalla. Rinteeseen yläosassa maalaji on hiekkamoreenia, joka alempana muuttuu hienojakoisemmaksi maalajiksi. Inventointialueen itälaidalla on kapea peltokaistale, joka pohjoisosastaan on suoperäistä maata. Itäreunan pellon ja Pulmustentien välissä on kiilamainen kaistale metsämaata.



Mäntylän inventoitu kaava-alue on merkitty sinisellä viivalla rajattuna peruskartalle, johon on lisätty rinnevarjoste. Lähelle kaava-alueen luoteiskulmaa uudelle rakennuspaikalle kaivettiin kahdeksan koekuoppaa (violetit neliöt) painottuen rakennuspaikan luoteisosaan ja aivan kaava-alueen pohjoisreunalle, missä maalaji oli jonkin verran hiekkaisempaa ja rantasidonnaisen esihistoriallisten asutusjäänösten kannalta lupaavampaa kuin etelämpänä. Koekuopista ei ollut muinaisjäänöksiin viittaavia löytöjä eikä kyntökerroksen alapuolelle ulottuvia anomaliaita maaperässä. Rantatörmän reuna tutkittiin maaperän tarkastamiseksi kairaamalla noin 30 m välein koko kaava-alueen pituudelta (oranssit kolmiot). Luoteiskulman eteläpuolella maalaji oli savea koko rannan pituudelta, eikä kairauksissa havaittu kyntökerroksen alla anomaliaita. Pulmustentien länsireunalla pellon pientareella tarkastettiin ainoa peltoalueella säilynyt maakivi (ruskea tähti, K), jossa ei kuitenkaan ollut kuppeja tai muitakaan hakkauksia.

Kaikki peltoalueet olivat maastotyön aikaan nurmella, joten niillä mahdollisuudet silmämääräiseen havainnointiin olivat huonot. Maastotyössä peltoalueella keskityttiin siksi Linnanjärven rantavyöhykkeeseen ja erityisesti lähellä kaava-alueen luoteiskulmaa olevaan uuteen rakennuspaikkaan. Rakennuspaikkaa tutkittiin kairaamalla ja koekuopin. Maalajin todettiin olevan hiesun- ja hiedansekaista savea. Maa oli jonkin verran hiekkaisempaa ja rantasidonnaisen esihistoriallisten asutusjäänösten kannalta lupaavampaa pellon pohjoisreunan lähellä. Rakennuspaikalle sekä sen ja inventointialueen pohjoisreunan väliin kaivettiin kahdeksan koekuoppaa. Koekuopissa pellolla oli 25–40 cm harmaanruskeaa kivetöntä savimaata ja sen alla harmaa, kova, muokkaamaton savimaa. Koekuopista ei ollut muinaisjäänöksiin viittaavia löytöjä eikä kyntökerroksen alapuolelle ulottuvia anomaliaita maaperässä. Kaksi koekuopista kaivettiin pensaikkoa ja puita kasvavalle

pientareelle pellon ja rannan väliin. Nämä olivat muuten samanlaisia kuin pellolla olevat, mutta kyntökerroksen kaltainen sekoittunut maa ulottui yli 45 cm syvyyteen, missä kaivaminen lopetettiin. Kairauksissa havaittiin, että sekoittunut kerros ulottui noin 60 cm syvyyteen. Piennarta rajaa järven puolelta suurista kivistä muodostuva kivikkovyöhyke. Kivikko muodostuu ainakin näkyvissä olevilta osiltaan selvästi pellolta tuoduista kivistä. Näyttääkin siltä, että rinnevarjosteessa rantatörmältä näyttävä muodostuma on syntynyt pellolta kulkeutuneen maa-aineksen täyttäessä raivauskivikon taakse jääneen notkelman. Luontainen ranta on paikalla ollut loivempi savikkoranta. Rantatörmän reuna rakennuspaikalta etelään tutkittiin maaperän tarkastamiseksi kairaamalla noin 30 m välein koko kaava-alueen pituudelta. Maalaji oli savea koko rannan pituudelta, eikä kairauksissa havaittu kyntökerroksen alla anomaliaita.

Inventointialueen itäosassa tarkastettiin ehjänä säilynyttä metsämaastoa Pulmusementien itäpuolella. Ehjää maasto on vähän eikä muinaisjäänköksiä tai muuta arkeologisesti mielenkiintoista löytynyt. Tien ja inventointialueen itäreunalla olevan pellon välinen alue on suurelta osin raivattu Mäntymäen tilan käyttöön varastokentäksi. Pulmusementien länsireunalla pellon pientareella tarkastettiin ainoa peltoalueella säilynyt maakivi (N 6893465 E 296091), jossa ei kuitenkaan ollut kuppeja tai muitakaan hakkauksia¹.



Vasemmalla: Suurin osa tutkimusalueesta on hyvin loivasti länteen laskevaa peltorinnettä. Vasemmalla tutkimusalueen pohjoisreuna ja taustalla metsikkö Pulmusementien itäpuolella. Kuvattu läheltä Linnanjärven rantaa itäkoilliseen. **Oikealla:** Kaavassa osoitettu uusi rakennuspaikka tutkimusalueen luoteiskulmassa Linnanjärven rannalla. Etualalla yksi koekuopista. Kuvattu länsiluoteeseen. Kuvat: Antti Bilund.



Vasemmalla: Rannalla uuden rakennuspaikan kohdalla pellon reunalta järven pintaan on laskua lähes kaksi metriä. Pellon reunan ulkopuolella on viljelemätön piennar, joka rajautuu rannassa olevaan kivikkoon. Kuvattu pohjoiseen. **Oikealla:** Kivikko pientareen ja rannan välissä koostuu suurista pellolta tuoduista kivistä. Kuvattu luoteeseen. Kuvat: Antti Bilund.

¹ Kuppikiviä ei tunneta lähikunnista, mutta Kihniöstä mahdollisista kuppikivistä on vanhoja tietoja, joita ei tiettävästi ole tarkastettu.

Tulos

Kaava-alueella ei ole aiemmin tunnettuja arkeologisia suojelukohteita eikä muitakaan arkeologisia kohteita. Niitä ei löytynyt myöskään inventoinnissa.

8.7.2023

Antti Bilund
Mikroliitti Oy

Lähteet

- MH uudistusarkisto. *Maanmittaushallituksen uudistusarkisto. Uudistushakemisto: Parkano Linnankylä*. Kansallisarkisto. Verkossa: <https://astia.narc.fi/uusiastia/viewer/?fileid=5721476963&aineistoid=2509924449> .
- Pitäjänkartta 1847. *Lehti 2212 10 Parkano*. Kansallisarkisto.
- Pitäjänkartta 1900. *Lehti 2212 10 Parkano, Kihniö*. Kansallisarkisto.
- Poutiainen, H. & Sepänmaa, T. & Jussila, T. 2019. *Parkano Valli. Kivikautisen asuinpaikan itärajan selvitys 2019*. Mikroliitti Oy.
- Rautiainen, P. 2004. *Parkano. Inventointikertomus 2004*. Kaavatalo Oy.
- SAY. *Suomen asutuksen yleisluettelo -arkisto. 538 Parkano - Kihniö 1540-1639*. Kansallisarkisto. Verkossa: https://astia.narc.fi/uusiastia/kortti_aineisto.html?id=3615636432 .
- Suni, M. 1974. *Kihniön, Kurun ja Parkanon pikainventointi*. Museovirasto.
- Westerberg, J. W. 1830. *Charta öfver Mändylä, Pajulahti, Myllymäki och Koskela Skatte Jägare Hemmans Åkrar, belägne uti Ikalis Socken af Åbo Län, affattade År 1830*. Kansallisarkisto. Verkossa: https://astia.narc.fi/uusiastia/kortti_aineisto.html?id=2526933648.