

PARKANON KAUPUNKI

## Parkanon potentiaalisten tuulivoima-alueiden maisemavaikutusten arviointi

Maisemaselvitys



## Sisällysluettelo

<b>1</b>	<b>Työn tausta ja tavoitteet.....</b>	<b>1</b>
<b>2</b>	<b>Johdanto.....</b>	<b>1</b>
<b>3</b>	<b>Aineistot ja menetelmät .....</b>	<b>2</b>
<b>4</b>	<b>Maisema .....</b>	<b>4</b>
4.1	Maisemamaakunta.....	4
4.2	Maisemarakenne.....	5
4.3	Maisemakuva.....	8
4.4	Maiseman ja kulttuuriympäristön arvot.....	22
<b>5</b>	<b>Vaikutusperiaatteet.....</b>	<b>34</b>
5.1	Tuulivoimaloiden vaikutus maisemaan .....	34
<b>6</b>	<b>Vaikutusten arviointi osa-alueittain .....</b>	<b>36</b>
<b>7</b>	<b>Yhteenveto .....</b>	<b>63</b>
<b>8</b>	<b>Suosituksset .....</b>	<b>65</b>
<b>9</b>	<b>Lähteet .....</b>	<b>66</b>

FCG Finnish Consulting Group Oy ("FCG") on laatinut tämän raportin FCG:n asiakkaan ("Asiakas") toimeksiannon ja ohjeiden mukaisesti. Tämä raportti on laadittu FCG:n ja Asiakkaan välisen sopimuksen ehtojen mukaisesti. **FCG ei ole vastuussa tästä raportista tai sen käytöstä suhteessa mihinkään muuhun tahoon kuin Asiakkaaseen.**

Tämä raportti voi perustua kokonaan tai osaksi kolmansien osapuolten FCG:lle antamiin tietoihin tai julkisiin lähteisiin ja näin ollen tietoihin, joihin FCG:llä ei ole ollut vaikutusmahdollisuuksia. FCG toteaa nimenomaisesti, ettei sillä ole vastuuta sille annettujen virheellisten tai puutteellisten tietojen perusteella.

Kaikki oikeudet (mukaan lukien tekijänoikeudet) tähän raporttiin kuuluvat FCG:lle, tai Asiakkaalle, mikäli niin on sovittu FCG:n ja Asiakkaan välillä. Tätä raporttia tai sen osaa ei saa muokata tai käyttää uudelleen toiseen tarkoitukseen ilman FCG:n kirjallista lupaa.

### Liitteet

- 1 Maisema-analyysikartta Kaakkois-Parkano
- 2 Maisema-analyysikartta Etelä-Parkano
- 3 Maisema-analyysikartta Lounais-Parkano
- 4 Maisema-analyysikartta Keski-Parkano
- 5 Maisema-analyysikartta Keski- ja Pohjois-Parkanon väliin jäävä alue
- 6 Maisema-analyysikartta Pohjois-Parkano
- 7 Näkymäalueanalyysi ja valokuvaseite -raportti

Raportin valokuvat havainnekuvia lukuun ottamatta: Riikka Ger 2021.

Havainnekuviin valokuvat: Henna-Riikka Rintamäki 2021, 2022.

# Parkanon potentiaalisten tuulivoima-alueiden maisemavaikutusten arviointi

## 1 Työn tausta ja tavoitteet

Työ on laadittu Parkanon kaupungin toimeksiannosta FCG Finnish Consulting Group Oy:ssä. Tilaajan ohjausryhmään ovat kuuluneet tekninen johtaja Jarmo Kyösti, maankäyttöpäällikkö Erkki Salomäki ja uusiutuvan energian asiantuntija Kirsi Nieminen. Konsultilla työstä on vastannut projektipäällikkö, maisema-arkkitehti MARK Riikka Ger. Näkymäalueanalyysin ja valokuvasovitteet sekä näistä kootun liiteraportin on laatinut insinööri AMK Henna-Riikka Rintamäki. Suunnitteluavustajina ovat toimineet ympäristöasiantuntijat Soile Hartikka ja Essi Tanskanen.

Tehtävänä on ollut laatia Parkanon kaupungin alueelle sijoittuvien potentiaalisten tuulivoima-alueiden (8 kpl) yhteinen maisemavaikutusten arviointi Parkanon kaupungin alueella. Tuotettua arviointia voidaan soveltaa myöhemmin yksittäisten tuulivoimahankkeiden vaikutusten arvioinnissa. Lähtökohdiana tehtävässä maisemavaikutusten arvioinnissa on ollut koko kaupungin alueelle toteutettava kokonaisvaltainen tuulivoiman näkyvyyspotentiaali. On ollut tärkeää kartoittaa tuulivoimaloiden maisemavaikutuksille erityisen herkeit alueet. Maisemavaikutusten arvioinnissa keskeistä on ollut vaikutusten arviointi maakunnallisesti ja valtakunnallisesti arvokkaiden maisema-alueiden näkökulmasta.

Tarkastelu on laadittu koko kunnan mittakaava huomioon ottaen.

## 2 Johdanto

Johdantoon on koottu suoria tai hieman lyhennettyjä lainauksia Ympäristöministeriön julkaisusta: ”Tuulivoimalat ja maisema” (Emilia Weckman 2006)

”Tuulivoimarakentamisen vaikutukset maisemaan ovat sidoksissa voimaloiden ulkonäköön, kokoon ja näkyvyyteen liittyviin tekijöihin. Lisäksi ympäröivän maiseman visuaalisella luonteella ja sietokyvyllä on merkitystä maisemavaikutuksien laatuun. Maiseman sietokyvyllä tarkoitetaan maiseman herkkyyttä muutokselle.”

”Maisemassa on tiettyjä muutokselle herkkiä alueita tai elementtejä. Maiseman herkkyyden kannalta olennaisia ovat maiseman pieni- tai suuripiirteisyyteen, maiseman mittakaavaan, maiseman ajalliseen luonteeseen ja maiseman käyttöön liittyvät tekijät. Tuulivoimaloiden rakentaminen maisemakvaltaan herkälle alueelle tai sen lähistölle saattaa rikkoa maisemakuvan eheyden, yhtenäisyyden tai mittakaavan tai sitten aiheuttaa muunlaisen häiriön. Usein herkälle alueelle rakentaminen myös korostaa tuulivoimalan/voimaloiden näkyvyyttä. Tuulivoimaloiden sijoittamista suunniteltaessa muutokselle herkeit alueet on otettava huomioon.”

”Tietyt maisematyypit sietävät tuulivoimaloiden sijoittamista lähtökohtaisesti paremmin kuin toiset.”  
”Yleistäen voi todeta, että mitä selkeämpi ja yhtenäisempi maiseman luonne on, sen helpommin maisemaan voi sijoittaa uusia elementtejä. Jos maisema on jo alkuaan pienipiirteinen ja vaihteleva, voi uusien rakenteiden sijoittaminen ylittää maiseman sietokyvyn. Suuripiirteinen maisema on usein maisematilaltaan avointa. Suuripiirteistä maisemaa on esimerkiksi avomerimaisema, jossa liikkuvat ja

sijaitsevat kulttuurielementitkin (laivat, vesiliikennemerkit) ovat mittakaavaltaan suuria. Maisema-elementteinä ovat vain vesi ja taivas.”

”Pienipiirteinen maisema sietää huomommin tuulivoimaloiden sijoittamista kuin suuripiirteinen maisema. Esimerkiksi pienipiirteinen ja rikkonainen saaristomaisema on visuaalisesti herkkää ympäristöä. Mantereella pienipiirteisessä maisemassa usein esiintyvät korkeusvaihtelut aikaansaavat katvevaikutuksen, jota voi hyödyntää tuulivoimaloiden sijoittamisessa: tuulivoimalan visuaalinen vaikutus ulottuu pienipiirteisessä maisemassa paljon rajatummalle alueelle kuin suuripiirteisessä ja yleensä avoimessa maisemassa.”

”Maiseman mittakaavan luonne on yhteydessä maiseman suuri- ja pienipiirteisyyden tasoon. Tämän ohella maiseman mittakaava määrittyy maisemassa olevien rakenteiden ja maisamaelementtien koon vertautuessa ympäristöönsä. Mittakaavaltaan suuripiirteinen maisema sietää usein tuulivoimaloiden sijoittamisen. Maisemassa olevat elementit pystyvät kilpailemaan tuulivoimaloiden suuren koon kanssa ilman että tuulivoimalat vaikuttavat maiseman merkitykseen. Mittakaavaltaan suuri, teollisuus- ja tuotantolaitosten suuria teknisiä laitteita sisältävä ympäristö (esimerkiksi satama-alue, moottoritie) kestää usein hyvin tuulivoimaloiden sijoittamisen ympäristöönsä.”

”Tuulivoiman edustaessa nykyaikaista tekniikkaa on lähiympäristön maisamaelementtien iällä, maiseman ajallisella luonteella merkitystä. Mitä selkeämpi aikayhteys tuulivoimalla ja sen ympäristöllä on, sitä pienempi on konflikti niiden välillä. Tämä korostuu erityisesti historiallisesti arvokkaan maisema-alueen tai yksittäisten maisamaelementtien kohdalla.”

”Myös maiseman visuaalisen muuntumisen luonteella, tasolla ja rytmillä on merkitystä sen sietokyvyille. Yleistäen voi sanoa, että maisema, joka on jatkuvassa muutosprosessissa erityisesti ihmisen toimien johdosta, ovat tuulivoimaloiden maisemavaikutukset vähemmän negatiivisia. Staattinen ja muuttumaton maisema on herkempi tuulivoimarakentamiselle. Maisemaan kohdistuvat muokkaustoimenpiteet vaikuttavat myös osaltaan visuaalisen herkkyyteen. Maiseman katsotaan sietävän paremmin tuulivoimaloita, mikäli alueella on jo ennestään ihmisen tekemiä rakennelmia.”

### 3 Aineistot ja menetelmät

Tuulivoimapuistojen aiheuttamat vaikutukset maisemaan ja rakennettuun kulttuuriympäristöön muodostuvat suurelta osin maisemakuvan muutoksena, eikä niinkään maiseman fyysisenä muuttumisena. Mekaanisen rakentamisen aiheuttamat maisemalliset vaikutukset ovat pääosin havaittavissa aivan tuulivoimaloiden sekä niiden rakentamista ja huoltoa varten rakennettavien teiden välittömässä lähiympäristössä. Kulttuurihistoriallisesti arvokkaisiin kohteisiin ei yleensä kohdistu suoria vaikutuksia rakentamisen johdosta. Mahdolliset vaikutukset rakennettuun kulttuuriympäristöön muodostuvat siten kulttuuriympäristön luonteen ja maiseman muutoksista, mikäli tuulivoimalat ovat havaittavissa kohteista. Tästä johtuen vaikutuksia maisemaan ja rakennettuun kulttuuriympäristöön voidaan pitkälti tarkastella samojen periaatteiden mukaisesti.

Maisemaselvityksen lähtöaineistona on käytetty karttoja, ilmakuvia sekä maastokäynneillä otettuja valokuvia kohdealueesta. Lisäksi maisemankestokykyä on pohdittu yleisellä tasolla ympäristöministeriön julkaisun ”Tuulivoimalat ja maisema ” (Weckman 2006) lähtökohtia mukailien. Ohjeena on myös käytetty Ympäristöministeriön ”Maisemavaikutusten arviointi tuulivoimarakentamisessa” (2016). Rakennetun kulttuuriympäristön tarkastelussa lähtötietoina on käytetty valtakunnallisia ja

maakunnallisia listauksia kulttuurihistoriallisesti arvokkaista rakennetuista ympäristöistä ja kohteista (mm. RKY 2009, maakuntakaavat).

Maiseman ja kulttuuriympäristön nykytilan ja kestokyvyn arvioinnissa selvitysalue on ulotettu 14 kilometrin etäisyydelle tuulivoima-alueista, mutta painopiste on ollut lähialueen (0-7 km tuulivoima-alueista) maisemakuvan ja arvokohteiden kuvailussa.

Osana työtä on laadittu maiseman nykytilan kuvaus Parkanon alueelta, jossa on huomioitu maisemarakenne ja tuotu esille muun muassa maiseman ominaispiirteet ja paikalliset erityispiirteet.

Maisemavaikutusten arvioinnissa on keskitytty maakuntakaavassa esitettyjen potentiaalisten tuulivoimapuistoalueiden (8 kpl) lähiympäristön arvokohteisiin ja maisemaan (etäisyys enintään seitsemän kilometriä potentiaalisista hankealueista). Työn aikana yksi potentiaalista tuulivoimapuistoalueista on tosin pudonnut pois. Vaikutuksia potentiaalisista tuulivoimapuistoalueista 14 kilometriä kauemmaksi sijoittuviin kohteisiin ei ole pääsääntöisesti käsitelty, koska jo noin 10-12 kilometrin etäisyydellä tuulivoimat sulautuvat osaksi ympäröivää maisemaa. 10-14 kilometrin etäisyydellä ja sitä kauempaa tuulivoimat näyttäivät pieniltä horisontissa ja voimalan hahmottaminen on vaikeaa maiseman muista elementeistä johtuen. On pitäydytty Parkanon kaupungin alueella, vaikka yksi potentiaalisista tuulivoimapuistoalueista sijoittuikin aivan naapurikuntien rajalle ja myös osittain naapurikuntien puolelle.

Parkanon alueelta on laadittu WindPro-ohjelmalla näkymäalueanalyysi, joka pitää sisällään kaikki kahdeksan potentiaalista tuulivoimapuistoaluetta. Näkymäalueanalyysi on laskennallinen malli voimaloiden näkyvyydestä. Laskentamalli huomioi maaston topografian ja myös alueen puusto on huomioitu laskelmissa. Laskentamallin puuston korkeustiedot perustuvat Luonnonvarakeskus (Luke) vuoden 2019 monilähteiseen valtakunnan metsien inventointiin (MVMI), jossa on käytetty Valtakunnan metsien inventoinnin (VMI) maastomittausten lisäksi satelliittikuvia ja muita tietolähteitä, kuten Maanmittauslaitoksen numeerista maastotietokantaa ja korkeusmallia. Vuoden 2019 metsävarakartoissa karttateemojen maastoelementin koko on 16 × 16 metriä.

Koska käytössä ei pääsääntöisesti ole ollut alustavia tuulivoimapuistojen suunnitelmia (layout:eja) kahta aluetta lukuun ottamatta eikä myöskään tietoa voimalatyypeistä, näkymäalueanalyysistä on tullut suuntaa antava. Ennen maastokäyntirupeamaa maisema-arkkitehti on perehtynyt näkymäalueanalyysiin saadakseen selville, minne kaikkialle voimaloita näkyy. On selvitetty potentiaalisten tuulivoima-alueiden lähiympäristön maiseman ja kulttuuriympäristön arvokohteiden sijainti. Esityön jälkeen maisema-arkkitehti on tehnyt Parkanoon kolmipäiväisen maastokäynnin 21.9.-23.9.2021. Maisemainventointien ohella on otettu valokuvia erityisesti niiltä alueilta, jonne voimat näkymäalueanalyysin mukaan näkyisivät. Maastopäivien aikana on keskitytty tarkasteltavien tuulivoima-alueiden lähiympäristöön ja arvoalueisiin.

Työhön on sisältynyt kaikkiaan 18 havainnekuvan laatiminen. Lisäksi on laadittu yksi verrokkihavainnekuva matalammalla voimaloiden kokonaiskorkeudella. Havainnekuvat on laadittu WindPro -ohjelmalla. Ensin havainnekuvista on laadittu draft-versio, joka on käyttökelpoinen erityisesti siinä tapauksessa, jos voimat jäävät suurimmaksi osaksi katveeseen puuston tai maiseman muiden elementtien taakse tai sijoittuvat niin kauaksi, että roottoreiden näkeminen on vaikeaa. Draft-versiolla voidaan osoittaa voimaloiden koko ja sijainti. Mikäli samassa kuvassa on useamman tuulivoimapuiston voimaloita, voidaan roottoriympyrät värjätä eri väreillä havainnollistamaan eri hankkeita.

Havainnekuvat ovat niin ikään suuntaa antavia, sillä tiedossa ei ole ollut tuulivoimapuistojen layout:eja eikä voimaloiden korkeutta tai tyyppiä. Lisäksi kyseessä ovat maakuntakaavaan merkityt alueet, eikä kaikilla alueilla ole tällä hetkellä hankkeita käynnissä. Kunkin potentiaalisen tuulivoimapuiston läheisyydestä on pyritty tekemään vähintään kaksi havainnekuvaa. Kuvauspisteiksi on valittu kohtia, jonne voimalat näkyvät, jossa on asutusta/loma-asutusta tai ihmiset liikkuvat alueella paljon. Usein kuvissa näkyy myös joidenkin muiden puistojen voimaloita. Näkymäalueanalyysistä ja havainnekuvista on koottu erillinen A3-kokoinen raportti, joka on tämän selvityksen liitteenä 7.

Näkymäalueanalyysin lisäksi alueelta on laadittu kahdentyyppisiä karttoja. Arvokarttoihin on koottu maiseman ja kulttuuriympäristön valtakunnalliset ja maakunnalliset arvo kohteet. Maisemakartoissa on esitetty maisemakuvallisia seikkoja keskeisiltä alueilta noin seitsemän kilometrin säteeltä tuulivoimapuistoalueiden ympäriltä: tärkeitä näkymänuolia, maisemallisia solmukohtia, mahdollisia maa-merkkejä jne.

Havainnekuvien valmistumisen jälkeen maisema-arkkitehti on laatinut sanallisen maisemaan ja rakennettuun kulttuuriympäristöön kohdistuvien vaikutusten arvioinnin, joka pohjautuu näkymäalueanalyysin ja havainnekuvien lisäksi maastotöihin ja karttatarkasteluihin. Lopuksi on laadittu yhteenveto ja suositukset.

## 4 Maisema

### 4.1 Maisemamaakunta

Ympäristöministeriön maisemamaakunnallisessa aluejaossa Parkanon kunta kuuluu Suomenselän alueeseen. Seuraava teksti on lainattu Ympäristöministeriön julkaisusta (1993): ”Maisemanhoito, Maisema-aluejohdon mietintö I”.

”Suomenselkä on karu ja laakea vedenjakajaseutu Pohjanmaan ja Järvi-Suomen välillä. Maasto on joko suhteellisen tasaista tai korkeussuhteiltaan vaihtelevaa ja kumpuilevaa. Korkeuserot jäävät yleensä kuitenkin alle 20 metrin. Karussa kallioperässä on eteläosissa vielä joitakin ruhjelaaksoja. Koko alueella vallitsee mannerjäätikön kulutuskorkokuva.

Maa on yleensä karun moreenin peitossa ja paikoin on laajoja kumpuilevia drumliinikenttiä. Etelässä on joitakin kalliokkoalueita. Suurimpien, rannikolle suuntautuvien jokilaaksojen latvojen varsilla on savi- ja silttikerrostumia. Näille muun muassa Pyhäjoen, Kalajoen, Lapuanjoen ja Kyrönjoen latvoille on myös maanviljely keskittynyt ikään kuin Pohjanmaan viljelyalueiden ulokkeina.

Suomenselän maisemamaakunnan poikki kulkee harvakseltaan (etelässä) pohjoisesta etelään ja (pohjoisessa) luoteesta kaakkoon suuntautuvia harjuksoja. Ne eivät yleensä erotu maisemassa kovinkaan selväpiirteisinä, poikkeuksen tästä tekee oikeastaan vain Pohjankankaan harjumuodostumajako. Harjut ovat aikoinaan tarjonneet muun muassa käyttökelpoisia kulkureittejä alueen poikki.

Pienukkojen järvien ohella esiintyy paitsi koko joukko suolampareita, myös muutamia isompia järviä. Verraten niukan järviluonnon ohella on melko runsaasti suomaiden halki luikertelevia ruskeaveitisiä puroja ja latvajokia.

Koko Suomenselkä on ympäristöään karumpaa, ja karuimmillaan seutu on keskiosissa...”

Soita on huomattavan paljon, keskimäärin puolet maa-alasta. Suoyhdistymät edustavat yleensä Pohjanmaan aapasaita. Etelässä on myös Rannikko- ja Sisä-Suomen keidassoita. Paikoissa, joihin ei ole

kehittynyt soita, on metsämaata, joka on lähinnä karua puolukkatyyppin mäntykangasta. Pohjoisosissa tosin puustosta huomattava osa on lehtipuuta.

Peltoalaa on niukalti ja suuri osa siitä on keskittynyt edellä mainituille jokilaaksojen latvasavikoille. Metsätaloutta harjoitetaan intensiivisesti. Seutu oli pitkään Pohjanmaan takamaiden tärkeitä tervanpolttoaluetta. Kaskiviljelyä on harjoitettu pitempään vain alueen itäosissa.

Asutus on aina ollut harvaa ja takamaiden piirteitä kuvaa myös se, että rakennuskannassa on perin vähän vuosisataisia jäänteitä. Maamme perinteinen mäki- ja vaara-asutus ulottuu reilusti Suomense-  
län keskisiin osiin asti. Vielä nykyäänkään ei seudulla ole edes keskikokoisia kaupunkeja. Kylät ovat pieniä ja sijaitsevat laaksoissa ja vesistöjen tuntumassa tai jonkin selänteen rinteellä.”

## 4.2 Maisemarakenne

### Topografia

Parkanon järviällä ympäröivine viljelymaineen muodostaa kunnan alavimman alueen. Parkanonjärvi on korkeustasolla + 90 metriä mpy. Parkanoa koillis-lounaissuunnassa halkovan vesireittien sarjan pohjoispäässä olevan Linnanjärven korkeusasema on +120,5 metriä ja edelleen tämän luoteispuolelle sijoittuvan Kuivasjärven +136 metriä mpy. Parkanonjärveltä itään päin mentäessä maasto kohoaa varsin nopeasti. Parkanonjärven itäpuolisia peltoja rajaavan selänteen laki kohoaa +160 metriin mpy. Kunnan itärajalta sijoittuvan Aurejärven korkeusasema on puolestaan +155 metriä mpy. Väliin jää varsin tasaisia metsämaita. Lännen suuntaan kunnan alueella mentäessä kohoaminen on maltillisempaa. Kunnan länsilaidalle sijoittuvan Kuusijärven korkeustaso on +131.1 metriä. Kunnan länsiosasta löytyy kaksi ympäristöään matalampaa jokilaaksoa Raivaluoma ja Kuusijokilaakso. Maasto kohoaa myös maltillisesti kunnan alueella pohjoiseen päin mentäessä. Iso Madesjärvi kunnan koillisrajalla on korkeustasoa +144.9 metriä mpy.

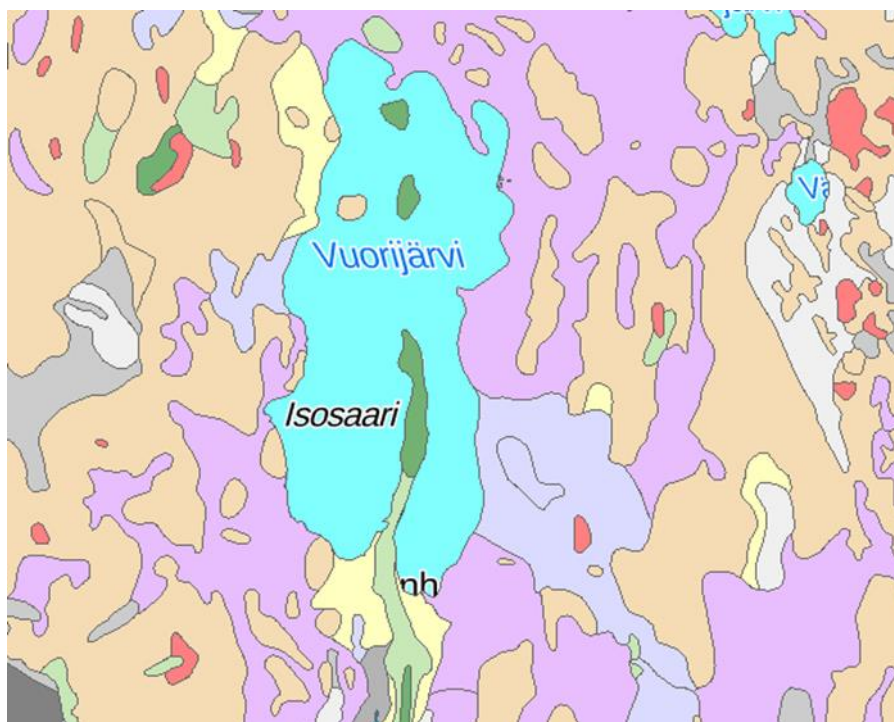
Parkanonjärveä ympäröivät pellot ovat korkeustasoiltaan ja maastonmuodoiltaan pienipiirteisiä ja vaihtelevia. Järven länsipuoli, Alaskylän alue, on itäpuolta, Yliskylän aluetta, alavampaa. Tämä ilmenee jo kylien nimistäkin. Muutamat Parkanon viljelyalueista ovat varsin tasaisia. Näistä mainittakoon Lapinkylän alue, Luomankylän alue Vatajanjärven rannalla ja Mettälänkylän pellot Kuivasjärven pohjoispuolella.

Maastossa korkeuserot katsoja havaitsee parhaiten Parkanonjärven ympäristössä sekä Linnanjärven kaakkois- ja itäpuolelle sijoittuvalta harjulta.

### Maaperä

Parkanon kunnan alueen maaperäsuhteissa kiinnittää huomiota neljä pitkää pääosin pohjoisete-  
läsuuntaista harjujaksoa. Näistä läntisin saa alkunsa kaukaa Parkanon kunnanrajan eteläpuolelta, jossa se muodostaa selvästi voimakkaamman muodostuman kuin Parkanon kunnan puolella. Parkanon puolella harjujakso paikoin katkeilee mutta ulottuu Kotojärvelle saakka ja jatkuu edelleen kunnan rajan tuntumassa Pirttijärven korkeudelle asti. Toinen harjujakso on muodostumista lyhyin ja epäyhtenäisin. Se sijoittuu Kovesjärven eteläpuolelle. Kolmas harjujakso kulkee Parkanonjärven eteläosasta aina Vuorijärvelle saakka jatkuen vielä Vuorijärvenkin pohjoispuolelle, tosin ei enää niin yhtenäisenä jaksona, Mustajärven pohjoispuolelle saakka. Eniten kolmas harjujakso kiinnittää huomiota Vuorijärvellä, minne se on muodostanut pitkän kapean sormimaisen niemen. Niemen jatkeena järvellä on myös kaksi sorasaarta. Myös niemeä itseään kutsutaan Isosaareksi. Niemi onkin ilmeisesti ollut

aikoinaan saari veden ollessa korkeammalla. Niemi kohoaa pohjoisosistaan varsin korkealle. Neljäs harjukso saa Parkanon kunnan alueella alkunsa Parkanonjärven ja Ruojärven väliseltä alueelta Lepäsjärven koillispuolelta. Harjukso sivuaa Poikkeusjärveä itäpuolelta, ohittaa Linnanjärven sen itäpuolelta ja jatkuu Kihniön kunnan puolella muodostaen hienoja sormimaisia niemiä Kankarinjärveen sekä hiekkasaaria näiden lomaan. Kihniön kunnan puolella harjukso jatkuu edelleen koilliseen suuntautuneena.



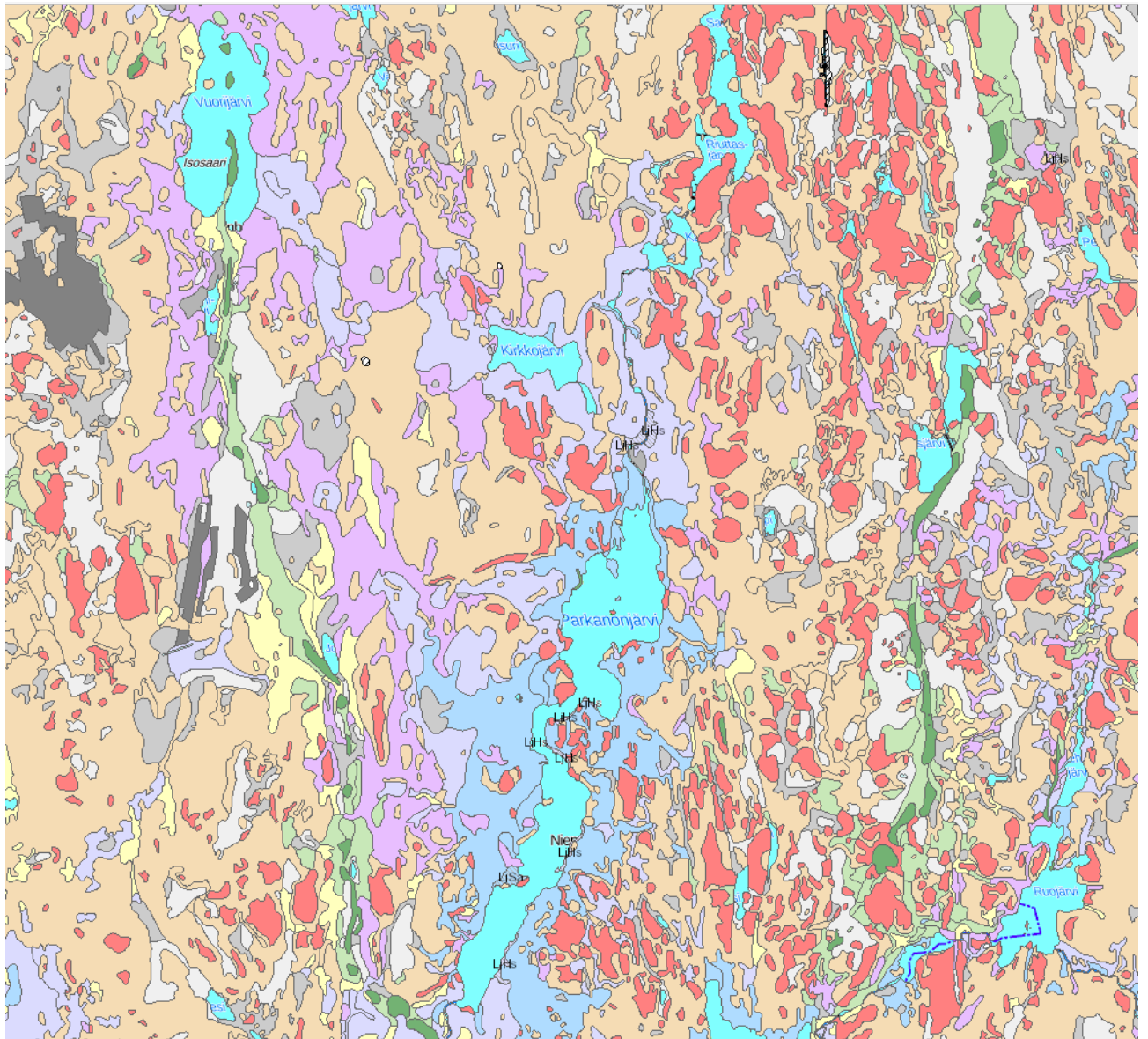
*Ote maaperäkartasta Vuorijärven kohdalta. Pohjois-eteläsuuntainen harjukso ilmenee Vuorijärvellä kiinnostavana sormimaisena niemenä sekä kahtena saarena.*

Muulta osin voidaan todeta, että sekä kunnan länsi- että itäosissa on moreenimaita, kalliomaata sekä soiden ja soistumien osalta erilaisia turpeita ja liejua.

Parkanonjärven ympäristössä on laajat savikot, joita täydentävät hiesua ja hienoa hietaa olevat esiintymät. Parkanon keskustaajaman alueella Kirkkojärven ympäristössä on hiesua.

Parkanon keski- ja pohjoisosat ovat myös moreenivoittoisia. Joidenkin järvien ympäristössä on hietaa ja hiesumaita. Näistä voidaan mainita esimerkkinä Vuorijärvi, Majajärvi, Linnanjärvi, Vatajanjärvi ja Ylinen järvi. Pohjoisosissa on myös runsaasti lieju- ja turvemaita.





*Maaperäkarttaotteesta ilmenee Parkanon kunnan alueelta kaksi huomionarvoisinta harjujaksoa, jotka näkyvät kartalla vihreäsävyisinä.*

### Vesisuhteet

Parkanon kunnan alueelle sijoittuu useita järviä. Niiden koko vaihtelee pienestä keskisuureen. Kookkain järvistä, Aurejärvi, sijoittuu Parkanon ja Ylöjärven rajalle siten, että noin 1/3 järven pinta-alasta on Parkanon puolella. Kunnan halkaisee kahtia koillis-lounaissuunnassa pitkänomaisten järvien sarja. Järvistä muodostuva ketju kulkee Parkanon keskustaajaman kautta. Pohjoisesta etelään edellä mainitut järvet ovat Linnanjärvi, Kaidatvedet, Savajärvi, Riuttasjärvi, Kairojärvi, Kirkkojärvi ja Parkanonjärvi. Linnanjärven luoteispuolelle sijoittuu lisäksi varsin kookas, pitkänomainen pohjoiseteläsuuntainen Kuivasjärvi.

Parkanon keskustaajaman lounaispuolelle sijoittuu useampia järviä melko lähelle toisiaan. Niistä suurimmat ovat Vuorijärvi ja Kovesjärvi. Kuivasjärven länsipuolelle sijoittuu kaksi järveä: Vatajanjärvi ja Ylinenjärvi. Parkanon kunnan pohjoisosassa on runsaasti vesistöjä. Niistä useimmat ovat pieniä järviä. Pohjoisosan suurin järvi, Mustajärvi, sijoittuu Parkanon ja Karvian rajalle. Kaksi muuta vähän kookkaampaa järveä ovat Iso Somerojärvi ja Iso Venesjärvi.

Parkanon kunnan kaakkoisosaan sijoittuu useammista järvistä muodostuva keskittymä, vesireitti: Vahojärvi, Vähäjärvi, Hankalampi, Hankajärvi ja Ruojärvi. Ruojärveen laskeen myös sen pohjoispuolelle sijoittuva Lehtijärvi. Edellä mainitut järvet ovat varsin sokkeloisia ja moniulotteisia. Järvet ovat kooltaan pieniä tai pienehköjä, mutta niillä on pitkä rantaviiva.

Parkanon länsiosassa on paljon pieniä järviä ja lampia. Länsiosan järvistä suurin on Häädetjärvi ja sekin on varsin pieni. Parkanon itäpuoliskolla järviä ja lampia on melko vähän. Aurejärven jälkeen suurimpia ovat Liesjärvi ja Lylyjärvi.

Parkanon kunnan alueelle sijoittuu myös useita jokia mutta nämä ovat aika pieniä. Koskipaikkoja on runsaasti. Valtaosa näistä on keskittynyt kunnan kaakkoisosaan Aurejärveltä Vahojärven kautta Ruojärvelle kulkevan reitin varteen sekä pieneltä Jaakkolanjärveltä Ruojärvelle kulkevan reitin varteen, Parkanon keskustaajaman sisään Viinikkajoen varteen sekä Kuivasjärveltä Linnanjärvelle laskevan reitin varteen.

#### Tilallinen rakenne

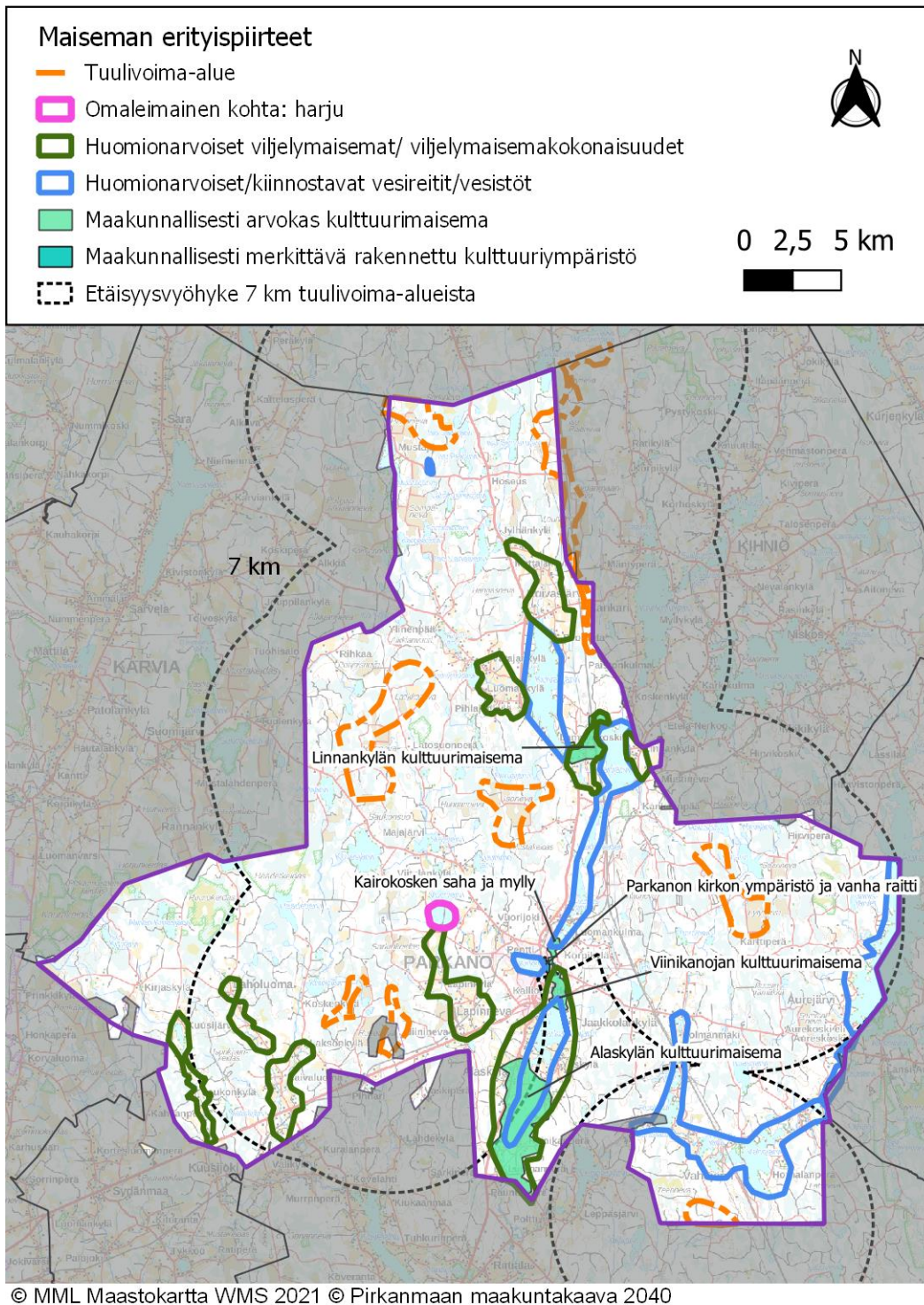
Parkanon kunnan alue on suurelta osin sulkeutunutta metsämaata. Järvet, suot ja viljelymaat muodostavat avotiloja, joita on kuitenkin pinta-alallisesti melko vähän. Kunnan keskivaiheille on muodostunut koillis-lounaisuuntainen vesistöakseli. Useimmat siihen kuuluvat järvet ovat pitkänomaisia. Paikoin avotila on hyvinkin kapea. Esimerkiksi Linnanjärven ja Parkanonjärven välinen vesistöaluekonaisuus on Kirkkojärveä lukuun ottamatta kapea. Parkanonjärven kohdalla avotila levenee huomattavasti järveä ympäröivien paikoin laajallekin alalle levittäytyneiden viljelysmaiden myötä. Kunnan itärajalalla on Aurejärven muodostama laaja avotila, joka jatkuu pienempien järvien ja lampien sarjana kunnan kaakkoisosassa. Kunnan länsiosassa on kapea Kuusijokilaakso sekä haaroittuva Kovesjokilaakso, jonka toisen haaran nimi on Raivaluoma. Myös Lapinkylän ympäristössä on avotilaa. Pohjoisempana huomionarvoisimmat viljelysalueista koostuvat avotilat ovat keskittyneet muutamien järvien ympäristöön: Kuivasjärven pohjoispuolelle, Ylinenjärven ympärille, Vatajanjärven ja Kuivasjärven väliin sekä Linnanjärven ympärille.

Parkanon kunnan pohjois-, itä- ja länsiosissa on useita laajoja turpeentuotantoalueita, jotka muodostavat vähemmän kiinnostavia laajoja avotiloja. Pohjoisesta voidaan mainita muun muassa Hanhineva, Sompaneva ja Mustakeidas. Itäosasta löytyvät muun muassa Lylyneva, Saarineva ja Sammalneva. Parkanon länsipuoliskolle sijoittuvat esimerkiksi Rukoneva ja Sarkinkeidas.

Erityisesti kunnan länsiosissa on suuria avosualueita. Näistä voidaan mainita Puurokeidas, Häädetkeidas ja Pajaneva. Kunnan itäosissa huomionarvoisimmat avosuot ovat Isonkivenneva ja Lusikka-neva. Kunnan pohjoisrajan tuntumassa ovat lisäksi Särkineva ja Lähdetneva.

### 4.3 Maisemakuva

Parkanon kautta pääväyliä pohjoiseteläsuunnassa tai länsi-itäsuunnassa matkaavalle saattaa välittyä Parkanosta melko mitäänsanomaton käsitys. Pääväylien varrella on paljon sulkeutuneita



### Maiseman erityispiirteet Parkanon alueella

metsäosuuksia. Kunnan useat järvet eivät juurikaan näy kyseisille reiteille Parkanonjärveä ja Kirkkojärveä lukuun ottamatta. Parkanonjärven rannalla olevan Alaskylän kohdalta tosin välittyä jopa

Tampereentieltä käsin edustava kuva alueen helmestä. Tampereentieltä avautuu niillä kohdin hienoja näkymiä ympäröiville laajoille viljelyalueille ja myös järvelle.

Maisemakuvallisesti kiinnostavimmat alueet Parkanon kaupungin alueella liittyvät kulttuurivaikutteisiin viljelyalueisiin ja vesistöihin. Myös topografialla ja maastonmuodoilla on tärkeä osuutensa alueen erityispiirteitä haettaessa. Kuntaa koillis-lounaissuunnassa jakava vesistöakseli Linnanjärveltä Parkanonjärvelle siihen liittyvine viljelyalueineen muodostaa hienoimman kokonaisuuden kunnan alueella. Muita maisemakuvallisesti kiinnostavia alueita ovat länsipuoliskon suhteellisen kapeat jokilaaksot (Kuusijokilaakso ja Kovesjokilaakso) sekä Lapinkylän läheisyyden viljelyalueet, Vuorijärveen työntyvä sormimainen harjumuodostuma, kunnan itä- ja kaakkoisosan moniulotteinen vesistöreitti, Kuivasjärven ja Vatajankylän väliin jäävä viljelyalue sekä Kuivasjärven pohjoispuolinen viljelyalue. Lisäksi Karvian rajan tuntumaan melko pohjoisessa sijoittuva Alkkianvuori, joka kohoaa 201 metrin mpy korkeuteen, on kiinnostava muun muassa geologisessa mielessä.

Monipuolisin ja kiinnostavin yksittäinen alue on Parkanonjärven ympäristö. Se kuuluu osaksi edellä mainittua Linnanjärveltä Parkanonjärvelle ulottuvaa vesistöakselia. Viljelyalueet ovat laajoja mutta polveilevat kauniisti. Kylätie kiemurtelee maastonmuotoja seuraillen. Viljelyalueisiin liittyy saarekkeita ja kaunista vanhaa rakennuskantaa. Teiden varsilta avautuu mielenkiintoisia varsin pitkiä näkymiä. Erityisesti järven länsipuoliselta alueelta idän suuntaan katsottaessa viljelymaiseman taustalla näkyvät niitä rajaavat osin lähes jylhät metsäselänteet. Myös järven rantaviiva mutkittelee elävöittäen maisemaa. Parkanonjärven ympäristö on suurimmaksi osaksi maakunnallisesti arvokasta kulttuurimaisema-alueita ja sitä on tarkemmin käsitelty Maiseman ja kulttuuriympäristön arvot -kohdassa.



*Alaskylän kulttuurimaisemaa: näkymä Alaskyläntieltä etelään.*



*Alaskylän kulttuurimaisemaa: näkymä Alaskyläntieltä kaakkoon Alasta kohti.*

Toiseksi mielenkiintoisin alue sijoittuu Linnanjärven ympäristöön. Sekin on suurelta osin maakunnallisesti arvokasta kulttuurimaisemaa. Linnanjärven ja Kuivasjärven väliin jäävä alue on viljelysmaise-mapainotteinen. Maisemallisesti edustavin ja kiinnostavin kohta on Niemenlammen ympäristö, Niemenlammelle viettävät pellot. Niemenlammen pohjoispuolella kulkevalta kylätieltä avautuu viehättäviä näkymiä Niemenlammen yli. Linnanjärven kulttuurimaisemaa halkoo pohjoiseteläsuunnassa lähellä Linnanjärveä rautatie, joka muodostaa maisemassa este-elementin. Toisaalta rautatieltä käsin avautuu sekä itään että länteen kauniita näkymiä. Myös Linnanjärven pohjoispuolelta avautuu todella viehättäviä näkymiä järvelle ja kauas etelään. Taustalla erottuvat selänteet. Myös Lamminkoskentien varren asutukselta ja loma-asutukselta on järven viettävällä osuudella hienot näkymät. Lamminkoskentielle, järven länsirannalla, vesialue ei kuitenkaan monesta kohdasta näy.

Linnanjärven länsirannalla on maisemallisesti kiinnostava kohta: laaja niemeke, jossa on Linna-niminen tila. Niemekkeessä on runsaasti viljelymaata mutta sen reunat ovat pääasiassa sulkeutuneet, joten näkymiä järvelle ei monestakaan kohdasta, ainakaan tilalle johtavalta tieltä, aukea. Tilan rakennukset sijoittuvat lähes umpikartanomaisesti rajaten pihapiiriä kolmelta ja puolelta sivulta.

Linnanjärven itärannalle sijoittuu Linnankylä. Se ei sisälly maakunnallisesti arvokkaaseen kulttuurimaisema-alueeseen. Linnankylän alueella on runsaasti alavaa viljelyaluetta ja monesta kohdasta avautuu näkymiä järvelle rannan puustovyöhykkeen lomasta. Peltoalueiden selustana on harju, jota pitkin kulkevalta Järvisuomentieltä avautuu komeita näkymiä Linnanjärvelle. Osana näkymiä on myös Linnankylän alue. Myös järven kaakkoispuolelle sijoittuu viljelyksiä ja tällä kohdin Järvisuomentie ja Rantatie kulkevat lähellä järven pohjukkaa. Järvelle avautuu kauniita näkymiä.



*Lamminkoskentieltä avautuva näkymä kaakkoon Niemenlammelle.*



*Näkymä Linnanjärven pohjoispuolelta etelä-kaakkoon.*



*Linnanjärven kaakkoispuolella Järvisuomentie kulkee lähellä rantaviivaa.*

Kolmanneksi kiinnostavin alue sijaitsee Viinikkajoen rannalla Parkanon keskustaajaman alueella. Viljelyalueet sijoittuvat Viinikkajoen rantaan, osin joen molemmin puolin. Väliin jää Viinikan asuinalue. Asuinalueen eteläpuoliset peltoalueet ovat laajemmat kuin pohjoispuoliset. Yliskyläntieltä avautuu tärkeä näkymä luoteeseen kellotapulille, joka toimii maamerkinä alueella. Lännen suunnalla näkyy puhdistamo, jota voidaan pitää pienenä häiriötekijänä maisemassa. Viinikan asuinalueen pohjoispuoliset pellot ovat melko pienet ja osin varsin korkean kasvillisuuden valtaamat. Joen olemassaoloa ei kovin hyvin hahmota, koska se virtaa melko syvässä uomassa. Vaikuttaa siltä, että Viinikan pohjoisosan maisema on jonkin verran menettänyt edustavuuttaan vuosien kuluessa. Osaksi Viinikanojan kulttuurimaisemaa sijoittuu Kairokoski, joka on hieno lisä, vaikkei se avomaisemaan suoranaisesti näyäkään. Myös edellä kuvailut Viinikkajoen viljelyalueet ovat osa maakunnallisesti arvokasta kulttuurimaisemaa ja niitä on käsitelty myös Maiseman ja kulttuuriympäristön arvot -kohdassa.



*Viinikanojan kulttuurimaisemaa: näkymä Mäkiviinikankadulta koilliseen*

Seuraavassa on lisäksi kuvattu lyhyesti muita maisemakuvallisesti kiinnostavia alueita Parkanon kunnan alueella.

Kuusijokilaakso sijoittuu aivan Parkanon länsirajan tuntumaan. Joki itsessään on vaatimaton eikä sitä kunnolla erota maisemassa. Joen varressa on pieniä, osin sirpaleisia viljelyalueita. Kiemurainen kylätie kulkee valtaosan matkaa sulkeutuneessa maastossa. Paikka paikoin aukenee näkymiä pelloille. Saukonkylän ja Mäkelän välissä viljelyalueet ovat kookkaampia ja yhtenäisempiä. Myös pohjoisempana Kuusijärven eteläpuolella on laajahko luoteis-kaakkosuuntainen peltoalue. Kuusijärven itäpuolella viljelyalueet ovat jälleen pieniä ja sirpaleisia. Maasto on Kuusijokilaaksossa vaihtelevaa erityisesti metsäselänteiden ja saarekkeiden osalta. Myös pellot viettävät loivasti jokea kohti.

Kovesjokilaakso on Parkanon kunnan alueella kaksihaarainen. Varsinainen Kovesjoki saa alkunsa pienestä Kotojärvestä. Siihen yhtyy Raivaluoman kylässä Raivaluoma -niminen voimakkaasti meandroiva haara. Molemmat haarat kulkevat melko syvässä uomassa. Ympäröivät pellot sijoittuvat suhteellisen kapealle alalle. Niitä on paljon ja ne ovat kooltaan melko pieniä. Ominaista niille on pieni-piirteisyys ja reunametsien polveilevuus. Pellot kumpuilevat viehättävästi ja Raivalan ja Raivaluoman osalta varsin voimakkaastikin. Laksonkylässä, Raivaluomassa ja Raivalassa kylätiet kulkevat pääosin avomaisemassa. Raivaluoman haaran varrella tie kulkee pitemmät matkat sulkeutuneessa ympäristössä mutta Laholuomassa sekä muutamien kylätien varteen sijoittuvien tilojen läheisyydessä on vaihtelevan kokoisia peltoaukeita.





*Näkymä Raivaluoman alueelta etelä-lounaaseen. Parin tuulivoimalan huiput ja lapojen kärkiä näkyy.*



*Näkymä Yläjoelta Laksontieltä.*

Parkanon keskustaajaman länsipuolelle sijoittuu Lapinkylän viljelysmaisema ja sen kylkeen Hanhijärven-Vatulankylän viljelysmaisema. Alueita erottaa toisistaan pohjoiseteläsuuntainen harjukso, joita ei erityisemmin huomaa maisemassa. Ainoastaan maaperän hiekkaisuus ja pari maa-ainesten ottoaluetta kiinnittää huomiota. Viljelyalueet ovat tasaisia. Lapinkylän alueella on ylämaan karjaa laiduntamassa. Peltojen reuna-alueet ovat paikoitellen pensoittuneet. Alueet ovat maisemaltaan melko tavanomaisia. Pelot ovat kuitenkin isohkoja Parkanon mittapuun mukaan.



*Karjaa laiduntamassa Lapinkylän alueella.*

Vuorijärveen työntyvä pitkä sormimainen harjumuodostuma on omaleimainen kohta maisemassa. Niemen tyvi on hyvin matalaa aluetta ja ilmeisesti entistä järven pohjaa. Niemeä kutsutaankin Isosaa-reksi. Niemen itäpuolella avautuu ruovikoitunut ja rantavyöhykkeeltään pensoittunut lahti. Näkymät ovat rauhalliset ja pitkälti luonnonmaiseman kaltaiset. Niemen tyvessä, länsipuolella on hiekkaranta, jossa toimii pieni, yleinen uimaranta. Uimarannalta avautuvat kauniit näkymät järven selälle. Uimarannan jälkeen maasto alkaa voimakkaasti kohota. Tie kulkee sen harjalla. Länsirinteille ja niemen pohjoisosassa myös itärinteeseen sijoittuu loma-asutusta. Niemi on pääsääntöisesti melko peitteinen mutta laelta on vastikään raivattu metsää uuden rakentamisen tieltä.



*Näkymä Vuorijärven Isosaaren venevalkamasta koilliseen.*

Kunnan itä- ja kaakkoisosan moniulotteinen vesistöreitti saa pohjoisessa alkunsa Jaakkolankylästä. Jaakkolanjärvi, sitä seuraavat pienet lammet sekä Lehtijärvi ovat kooltaan pieniä eivätkä erotu maisemassa tieltä käsin kuin paikoitellen. Ne laskevat isompaan Ruojärveen, jonka rantaviiva on polveileva muodostaen useampia lahtia. Ruojärven ympäristössä kylätieltä avautuu useita kauniita näkymiä järven suuntaan ja yli. Ruojärven ja Hankajärven väliin jää loivasti kumpuilevaa viljelymaisemaa. Hankajärvi on useampihaarainen järvi, jonka rannalle sijoittuu muun muassa leirikeskus. Järven itäpuolella viljelysalu viettää järveen. Hankajärveen on yhteydessä Hankalampi, jonka rannalle johtaa viehättävä pikkutie. Erityisesti vesistöjen yhtymäkohta on kaunis. Lammen useammalla rannalla on viljelyksiä. Hankalammen itäpuolelle sijoittuu Vähäjärvi, jonka poikki kulkee rautatie. Rautatie näkyy häiritsevänä elementtinä Vähäjärven itärannalta katsottuna. Vesistöreitin järvistä suurin ja moniulotteisin on Vahojärvi, jolle Parkanon itärajalta sijoittuvaa suurikokoista Aurejärveä oteta huomioon. Vahojärveen liittyy useita lahtia ja niemiä. Sen rantaviiva on pienipiirteisyydessään pitkä. Järven rannalle sijoittuu kaksi uimarantaa. Pohjoiselta uimarannalta avautuvat kauniit näkymät. Järven rannalle sijoittuu joitakin, pääasiassa pieniä, viljelysalueta sekä varsin paljon loma-asutusta.



*Ruojärven Ruonanlahti*



*Hankajärven rannalle sijoittuvan Lautamäen pihapiiri ja viljelyksiä Vahojärventieltä nähtyinä.*



*Valkeavuorentieltä näkymä Hankalammelle*



*Salmenharjuntieltä näkymä länteen Vähäjärvelle. Taustalla näkyy rautatiepenger.*

Kuivasjärven ja Vatajankylän väliin jäävä viljelyalue on Parkanon mittapuun mukaan varsin laaja. Viljelyaukea ei erotu sitä lähes sivuavalta Vaasantieltä. Vaasantiellä näkyy kyllä noilla kohdin viljelyalueita muun muassa Pihlajankylän pellot Kuivasjärven puolella ja pienempiä viljelyalueita tien länsipuolella mutta ne eivät ole varsinaisesti sidoksissa Vatajankylän viljelyaukeaan. Parhaiten aluetta tarkastelee Vatajantieltä käsin. Vatajantie on kiemurainen kylätie. Laajahkojen peltojen ohella maisemassa erottuu aavistus Vatajantien eteläpuolella virtaavasta Vatajanjoesta sekä lännempänä ja pohjoisempaan Vatajanjärvi. Peltoja reunustavat metsät ovat selkeärajaisia. Alueella on jonkin verran metsäsaarekkeita ja vanhaa rakennuskantaa. Yli-Vatajan tilalla on viehättävä hakamainen laidunalue. Kyläalueella on koulu/kylätalo. Rakennukseen on uudistuksen yhteydessä vaihdettu suhteettoman suuret ikkunat, jotka vähän häiritsevät kokonaisuutta.



*Vatajankylän viljelymaisemaa Vatajantieltä nähtynä*

Kuivasjärven pohjoispuolinen viljelyalue on pohjoiseteläsuunnassa varsin laaja. Se sijoittuu laakso-maiseen tilaan kahden selänteen väliin. Selän-teistä länsipuolinen erottuu maisemassa selvemmin ja siltä on jyrkähkö lasku alas laaksoon. Viljelylaaksoa hakovalta tieltä avautuvat pitkät näkymät erityisesti etelään mutta myös melko kauas pohjoiseen.

Pienenä yksityiskohtana voidaan nostaa esille Iso Kivijärvi -niminen lampi/pieni suojärvi Parkanon pohjoisosasta Mustajärvelle johtavan tien varresta. Se edustaa luonnonmukaista maisemaa ja on varsin viehättävä.



*Kuivasjärven pohjoispuolinen viljelysaukea Mettäläntieltä nähtynä*



*Iso Kivijärvi*

---

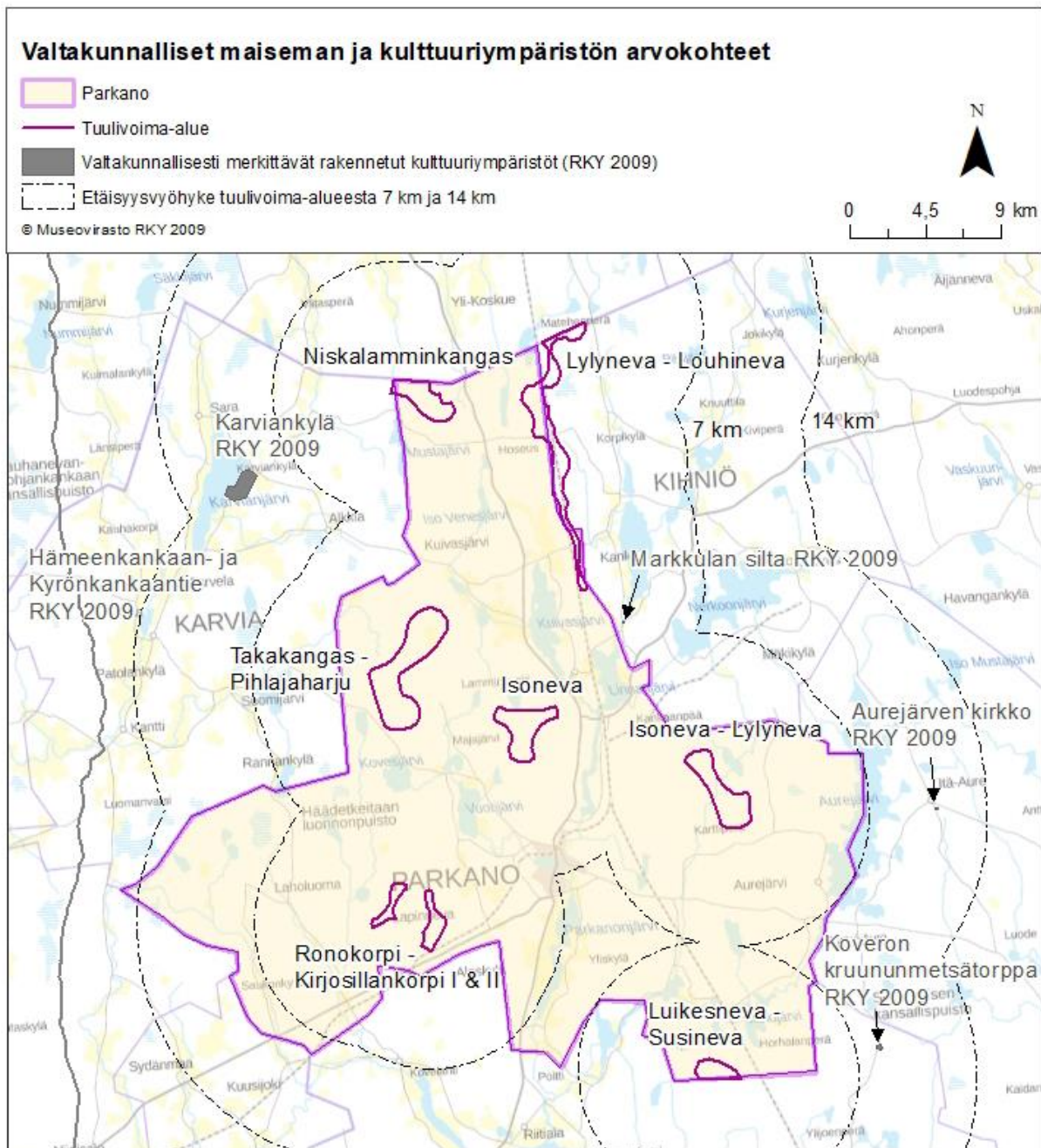
Alkkianvuori on tärkeä patikointipaikka. Vuorta kiertää 4,5 kilometriä pitkä geoluontopolku. Alkkianvuoren erikoisuuksia ovat jääkauden jälkeisistä meri- ja järvivaiheista kertovat rantakivikot, Raatosulkonnevan rinnesuo, arokosteikot ja suojeltu mukuramänty. Alkkianvuorella on myös valtavan kokoisia hiidenkiviä muistumana jääkaudesta. Maasto on aika vaikeakuluista jyrkkyydestä ja kivikkoisuudesta johtuen. Alkkianvuoren laella ollut kolmiomittaustorni on käytetty kartoitukseen vielä 1985. 1970-luvulla rakennettu torni on romahtanut.

Useimpien edellä kuvailtujen alueiden herkkyytaso on vähintäänkin kohtalaista luokkaa. Näin ollen muutoksen sietokyky on näiden osalta heikohko. Kaikkein herkimpiä alueita ovat maakunnallisesti arvokkaat alueet.

#### 4.4 Maiseman ja kulttuuriympäristön arvot

Parkanon alueella ei ole valtakunnallisesti arvokkaita maisema-alueita eikä valtakunnallisesti merkittäviä rakennettuja kulttuuriympäristöjä. Maakunnalliset arvot Parkanon alueella pohjautuvat Pirkanmaan maakuntakaavaan 2040 ja sen taustaselvityksiin.





*Valtakunnalliset maiseman ja kulttuuriympäristön arvokohteet Parkanon läheisyydessä*

## Maakunnallisesti arvokkaat kulttuurimaisemat

### Linnankylän kulttuurimaisema

Kulttuurimaiseman arvo perustuu Kulttuurimaisemat 2016 -julkaisun mukaan kahteen seuraavaan seikkaan: Kyseessä on historiallinen kylätontti. Alueen maisemakuva on perinteinen ja vaihteleva. Alueelle sijoittuu useampia vanhoja tilakeskuksia/pihapiirejä, jotka on merkitty Kulttuurimaisemat julkaisussa rakennuskulttuurin ydinalueiksi. Pohjoisesta etelään lueteltuna näitä ovat: Kiimasalon pihapiiri, Kyrönviidan pihapiiri, Mäkelän pihapiiri, Linna, Ylilammin pihapiiri ja Alalammin pihapiiri. 1800-luvun pitäjänkarttoja tarkastelemalla edellä mainituista löytyvät Kiimasalo, Kyrönviita ja Linna. Nykyisen Kaappolan kohdalla lukee torppa ja nykyisen Kallion kohdalla on myös ollut asutusta. Vielä vanhemmista Isojakokartoista löytyvät Kyrönviita ja Kaappolan kohdan asumus. Peltoja ja niittyjä on 1800-luvulla keskittynyt Linnan niemekkeeseen, Niemenlammen ympärille, kapeana pitkänä pohjoiseteläsuuntaisena nauhana Kyrönviidan molemmin puolin sekä Kiimasaloon.



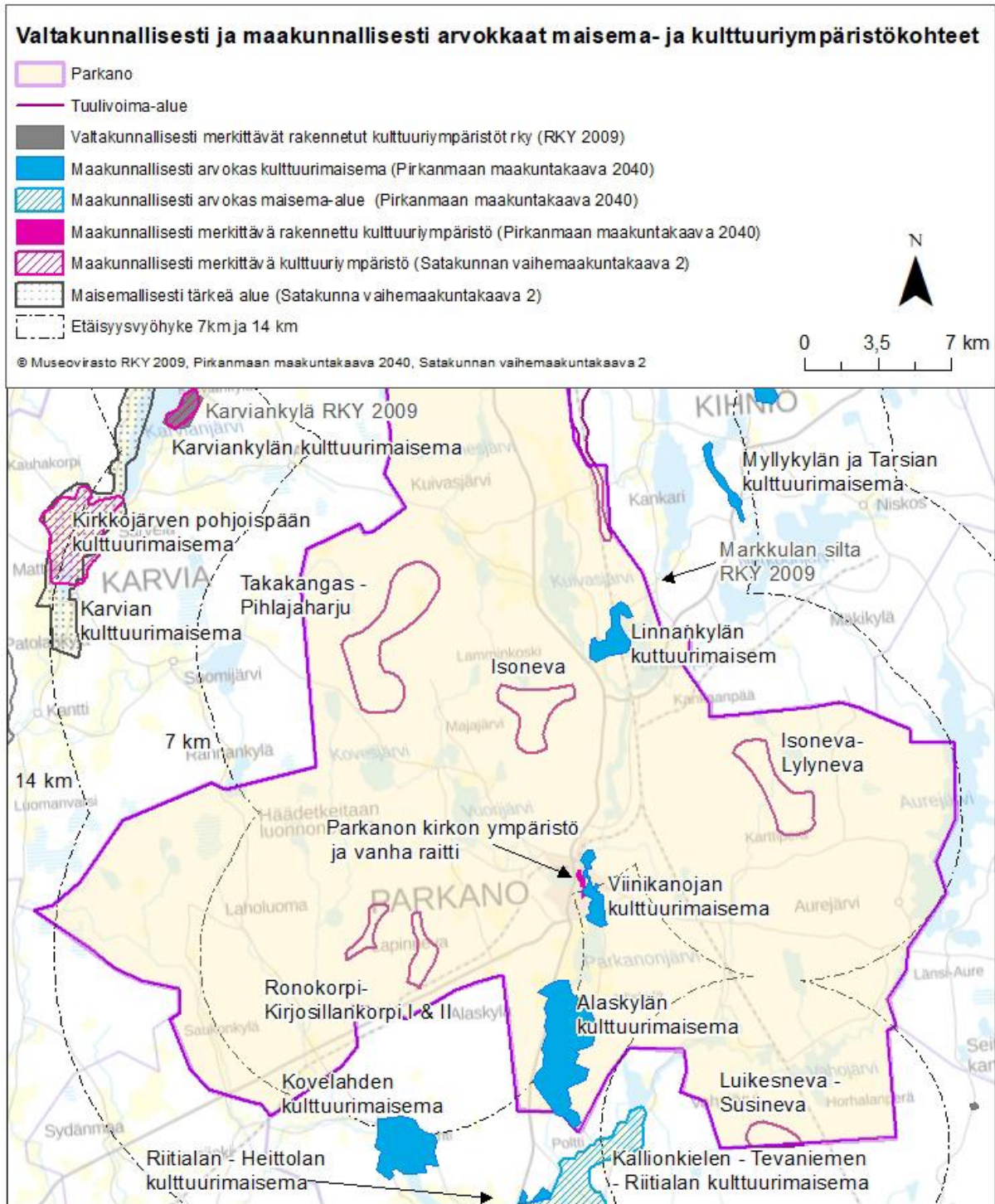
*Linna lännen suunnalta pihapiiriin johtavalta tieltä katsottuna*



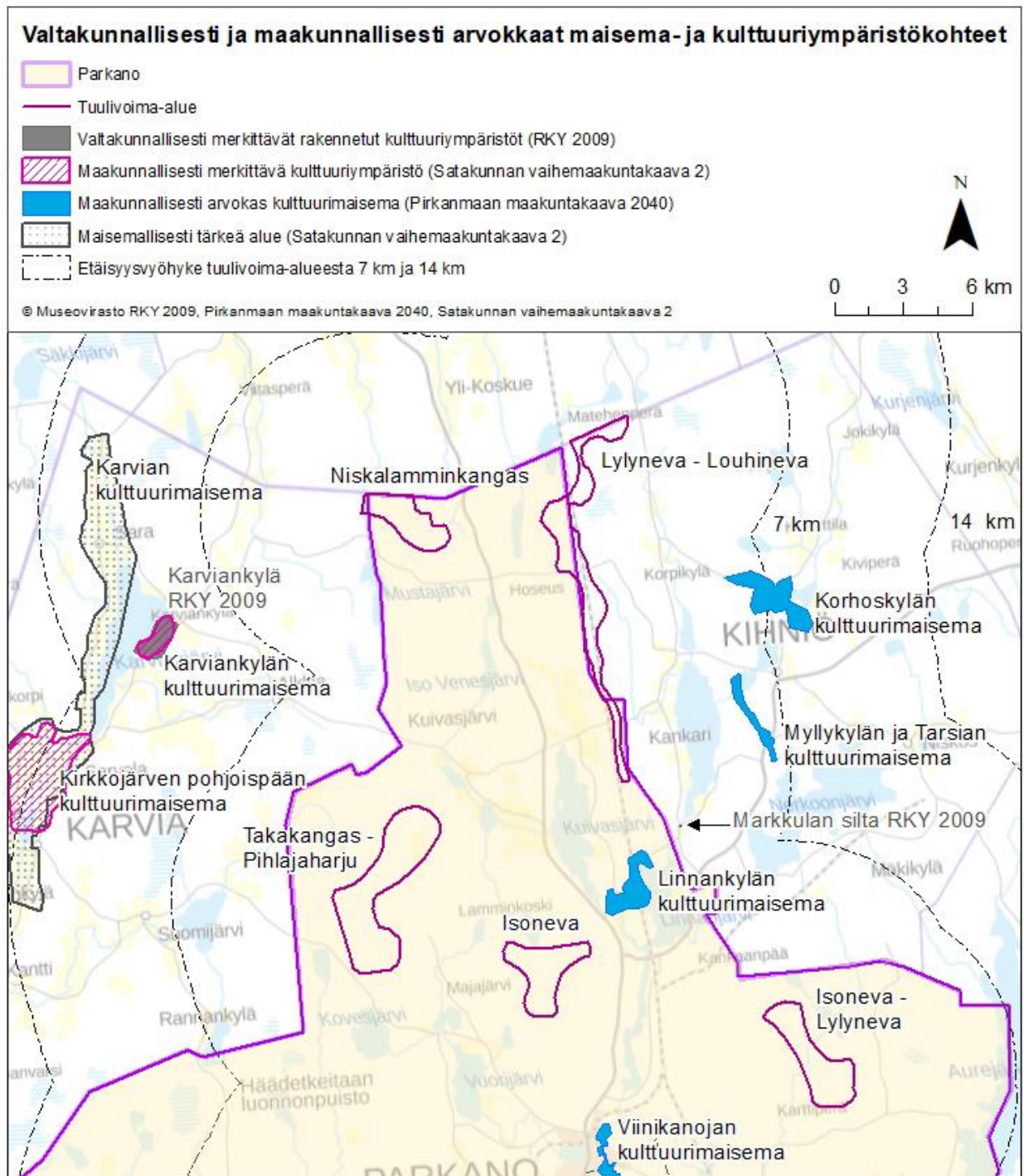
*Alammin pihapiiri Lamminkoskentieltä nähtynä*



*Kyrönviita ja Kytöviita idän suunnalta rautatien takaa nähtyinä*



*Maakunnalliset maiseman ja kulttuuriympäristön arvokohteet Parkanon alueella (etelä- ja keskiosa)*



*Maakunnalliset maiseman ja kulttuuriympäristön arvokohteet Parkanon alueella (pohjois- ja keski-osa)*

### Viinikanojan kulttuurimaisema

Kulttuurimaiseman arvo perustuu Kulttuurimaisemat 2016 -julkaisun mukaan kolmeen seikkaan: Kyseessä on historiallinen kylätontti. Osin aluetta sivuaa ja osin sen kautta kulkee historiallisesti merkittävä tielinja. Alueella on maakunnallisesti arvokasta rakennettua kulttuuriympäristöä. Rakennuskulttuurin ydinalueiksi on merkattu seuraavat rakennukset tai pihapiirit pohjoisesta etelään: Kairokosken saha ja mylly, Haapasenkosken saha, Mäkiviinikan pihapiiri, Urhon pihapiiri, Kanan pihapiiri ja Ylirytilän pihapiiri.



*Kuvassa vasemmalla Ylirytilän pihapiiri. Kellotapulin torni sijoittuu kuvan keskivaiheille.*



*Kaironkoski*

Kaironkosken sahaa ja myllyä on lisäksi kuvailtu seuraavasti:

- saha vuodelta 1837
- seudun ensimmäinen koneellinen saha; kaksiraaminen vesisaha
- mylly patolaitteet ja ränni
- maisemallisessa solmukohdassa
- ilmentää Ylä-Pirkanmaalle tärkeää metsiin liittyvää elinkeinoa

1800-luvun pitäjänkartoissa viljelyalaa ja niittyalaa on ollut hyvin niukasti arvoalueella. 1950-luvun peruskartassa suuri osa alueesta on viljeltynä.

#### Alaskylän kulttuurimaisema

Kulttuurimaiseman arvo perustuu Kulttuurimaisemat 2016 -julkaisun mukaan kolmeen seikkaan: Kyseessä on historiallinen kylätontti. Alueen kautta kulkee historiallisesti merkittävä tielinja. Alueen maisemakuva on perinteinen ja vaihteleva. Alueelta löytyy useampia rakennuskulttuurin ydinalueeksi luokiteltuja pihapiirejä/ rakennuksia. Nämä sijoittuvat kaikki Parkanonjärven länsipuolelle. Pohjoisesta etelään luoteltuina nämä ovat Laadun pihapiiri, Kujansuun pihapiiri, Palvelukeskus, Möhkön pihapiiri ja Naskalin pihapiiri. Edellä mainituista kaksi viimeistä löytyvät jo isojakokartoilta ja 1800-luvun

pitäjänkartoilta. Pitäjänkartoilla asutusta on myös muutamassa kohdassa järven itäpuolella muun muassa Rönnissä ja nykyisen Niemen paikkeilla. Isojakokarttojen mukaan pelto- ja niittyalaa on ollut Möhkön ja Naskalin ympärillä sekä pohjoisempana nykyisen Alasen ympäristössä. 1800-luvun pitäjänkartoissa avoin pelto/niittyala on keskittynyt samoihin paikkoihin kuin isojakokartoissa mutta painotus on ollut erilainen. Alasen ympäristössä on ollut pelkästään niittyä ja Möhkön ja Naskalinvälinen alue on puolestaan ollut peltoa. Järven itäpuolella on myös ollut viljelyalaa kolmessa kohdassa sekä lisäksi jonkin verran niittyä. Itäpuolella peltoalueita on ollut nykyisen Niemen lähistöllä sekä Yli-Rönnin ja Rönnin paikkeilla. 1950-luvun peruskartassa peltoalaa on ollut todella runsaasti järven molemmin puolin. Asutusta on myös sijoittunut runsaasti järven kummallekin puolelle.



*Alasen kookas tallirakennus muodostaa eräänlaisen maamerkin näkyen kauas. Alasensalmen vastarannalla on kaunis rinnepelto.*





*Alasen entinen päärakennus*



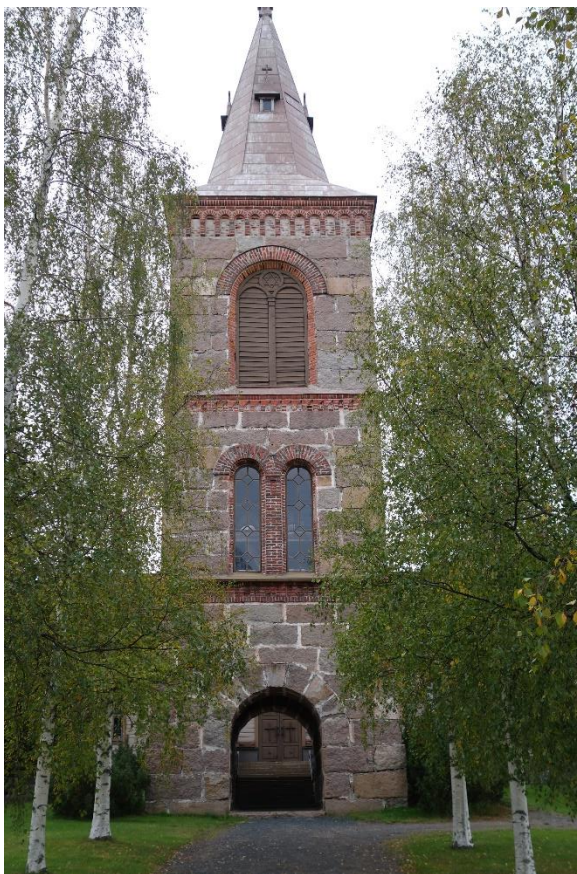
*Kuvan oikeassa laidassa näkyy Möhkön harmaita rakennuksia*

## Maakunnallisesti arvokkaat rakennetut kulttuuriympäristöt

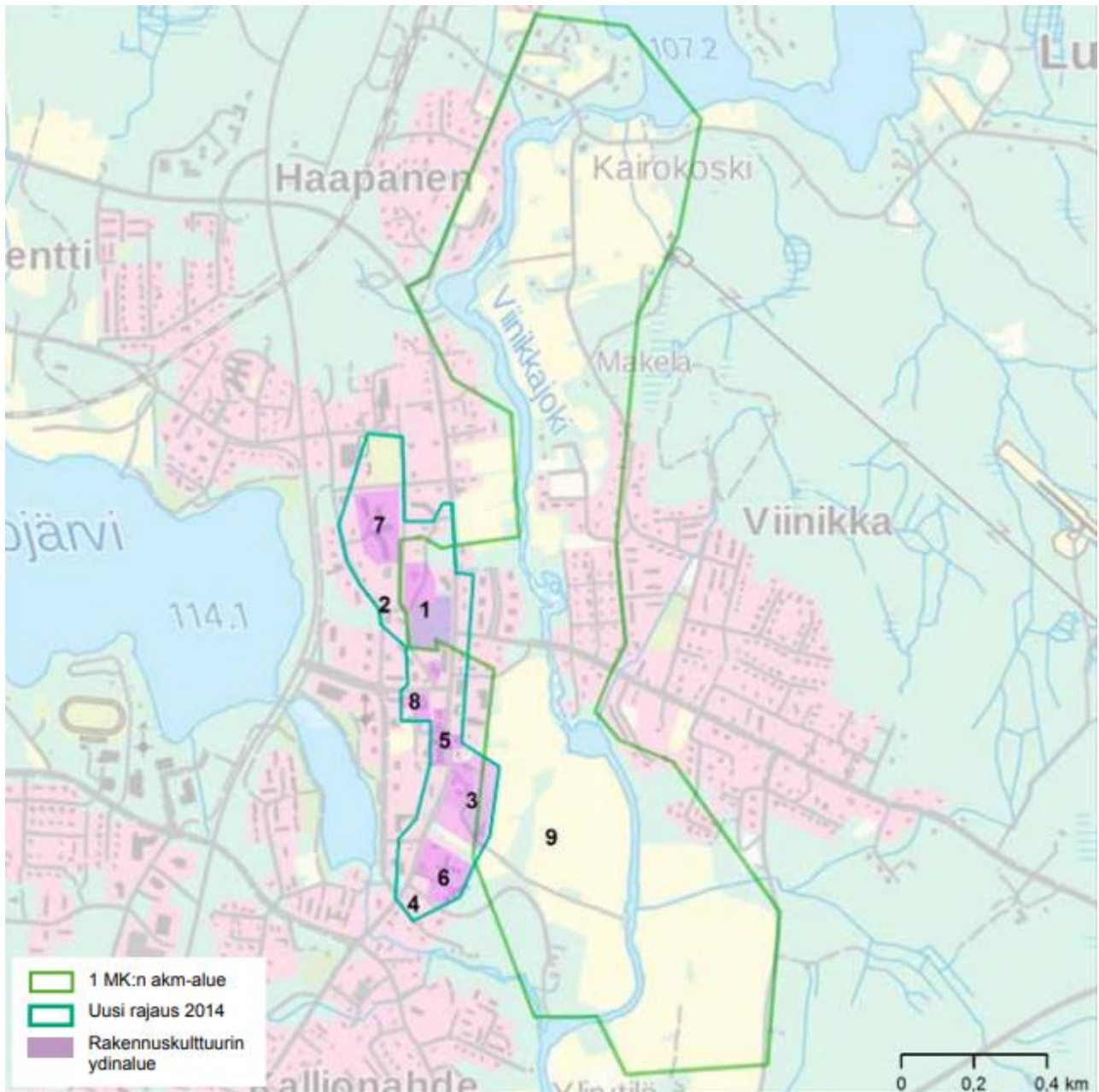
### Parkanon kirkon ympäristö ja vanha raitti

Pirkanmaan maakunnallisesti arvokkaat rakennetut kulttuuriympäristöt 2016 -julkaisussa alueen ominaispiirteitä ja arvoja on kuvailtu lyhyesti seuraavasti:

- Kirkon seutu ilmentää sotia edeltävää kirkonkylän rakentamista
- Kirkonmäki, koulukeskus ja pääkaduksi muuttunut raitti edustavat kirkonkylän muutosta kaupunkimaiseksi kokonaisuudeksi, mittakaavallisesti eheä, näkyy hyvin eri vaiheiden rakennustapa
- Keskusraitti ilmentää sotien jälkeisiä rakennemuutoksia 1970-luvulle asti, muuttumista teollisuuspaikkakunnan liike-elämän ja hallinnon keskuksiksi
- Maisemallisesti keskeinen sijainti, maiseman pohjana kantatalon joenvarren pellot sekä vanhat kulkuväylät harju ja raitti
- Keskusraittia leimaava 50- ja 60-luvun rakennuskanta tyylipiirteinen, erityisesti pankkitalot



*Graniittinen kellotapuli (vas.) toimii eräänlaisena käyntiporttina kirkolle (yläkuva). Alakuvassa lainajvästö.*



Yllä oleva kartta on kuvakaappaus Pirkanmaan maakunnallisesti arvokkaat rakennetut kulttuuriympäristöt 2016 -julkaisusta.

1. Kirkko 1800-luvun alusta, tapuli 1889, lainajyvästö 1890, läpikäytävä rakennus kirkkomaan aidassa 1916. Parkanon kirkko on myös Kirkkolain nojalla suojeltu rakennus.
2. Kirkkokadun ja raitin vanha puinen rakennuskanta

3. Kanan kantatila, päärakennus, runko vuodelta 1870, hyvin säilyneitä maatalouden ulkorakennuksia
4. Puisen kirkonkylän kauppa- ja asuinrakennukset vanhojen maanteiden varsilla
5. 50-60-lukujen liikerakennukset, enintään kolmikerroksisia mm. pankkien taloja
6. Sairaala 1958
7. Kansakoulu 1951, kansalaiskoulu 1969
8. Vanha kaupungintalo (paloasema) 1952
9. Viinikanojan maakunnallisesti arvokas kulttuurimaisema rajautuu tähän kohteeseen, sisältäen myös Kanan pihapiirin

#### Kairokosken saha ja Mylly

Kairokosken sahaa ja myllyä on jo kuvailtu Viinikanojan kulttuurimaiseman yhteydessä.

## 5 Vaikutuseriaatteet

### 5.1 Tuulivoimaloiden vaikutus maisemaan

Tuulivoimapuistojen rakentaminen muuttaa olemassa olevaa maisemakuvaa. Rakentamisen myötä tuulivoimaloita ympäröivät lähimaisemat muuttuvat rakennetuksi tuulivoiman tuotantomaisemaksi.

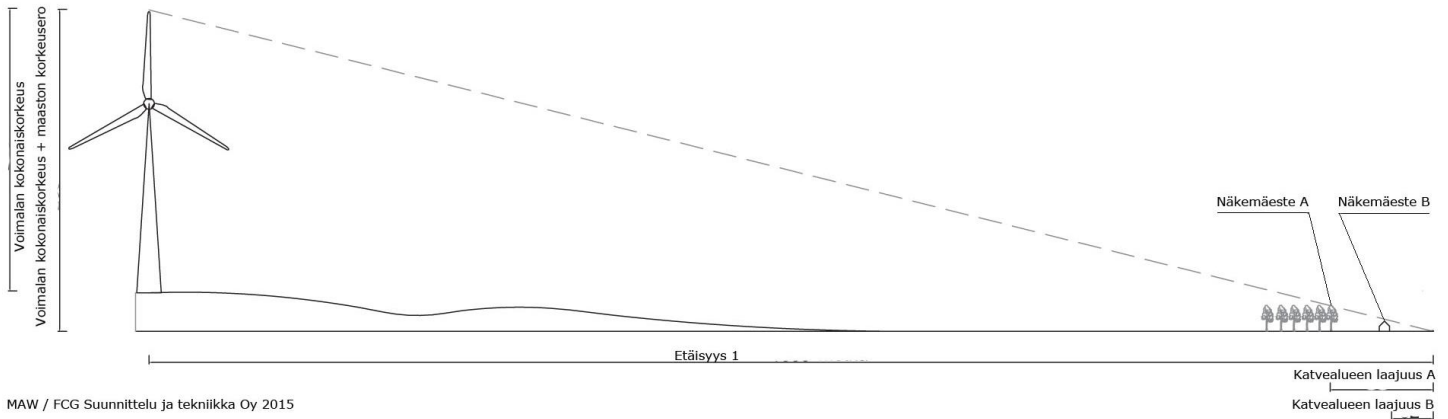
Rakennettavat tuulivoimalat ja huoltotiet muuttavat rakennuspaikan maisemakuvan tekniseksi ja moderniksi tuulivoimatuotannon maisemaksi. Jos rakennusalueet ovat pääosin peitteistä aluetta, maisematila muuttuu aiempaa avoimemmaksi voimaloiden ja niiden vaatiman infrastruktuurin rakentamisen myötä.

Tuulivoimapuiston alueella muuttuu myös alueen äänimaisema tuulivoimaloiden käyntiäänestä sekä lapojen pyörimisliikkeen aiheuttamasta ”huminasta” johtuen.

Tarkasteltaessa tuulivoimaloiden aiheuttamia vaikutuksia maisemaan etäämpänä rakennusalueilta, muutokset heijastuvat laajempaan maisemakuvaan, jolloin vaikutusten voimakkuuteen vaikuttavat suuresti tarkastelupiste ja etäisyys voimaloista. Maiseman luonne kuitenkin vaikuttaa siihen, kuinka hallitsevia voimalat ovat maisemakuvassa ja kuinka merkittävänä voimaloiden aiheuttamia maisemakuvan muutoksia voidaan pitää. Maiseman muutokset havaitaan maiseman luonteen muutoksina, eikä enää niinkään ympäristön mekaanisena muutoksena.

Tuulivoimaloiden havaittavuus maisemassa riippuu voimaloiden korkeudesta ja ympäröivien alueiden peitteisyydestä sekä korkeusvaihteluiden eroista. Laajoilta avoimilta alueilta tuulipuiston lähialueella tuulivoimalat voidaan havaita parhaiten. Peitteisessä ympäristössä voimaloiden havaittavuus on hyvin paikallista ja näkemäsektorit jäävät kapeiksi ja paikallisiksi. Voimaloiden korkeudesta huolimatta niiden havaittavuus lähialueella saattaa olla varsin heikko, ellei voimaloiden ja tarkastelupisteen välille jää riittävän laajaa avointa aluetta. Tällaisia avoimia maisematiloja muodostavat muun muassa peltoaukiot, avosuot ja laajat vesistöt. Toisaalta melko vähäinenkin pihapuusto ja sopivasti sijoittuneet rakennukset voivat vähentää merkittävästi voimaloiden havaittavuutta ja hallitsevuutta maisemassa.

Etäisyyden kasvaessa voimaloiden havaittavuus heikkenee ja niiden maisemaa hallitseva ominaisuus pienenee. Myös kasvillisuuden ja rakennusten estevaikutus voimistuu etäisyyden kasvaessa (ohessa esimerkkikaavio).



MAW / FCG Suunnittelu ja tekniikka Oy 2015

*Esimerkkikaavio pienialaisen puuston tai muun näkemästeen vaikutuksesta sen taakse jäävän katvealueen laajuuteen. Esimerkkihakkeessa käytettävän voimalan kokonaiskorkeus on noin 200 metriä. Kaaviokuvasta saadaan yhtälö, jonka perusteella voidaan laskea näkyvätkö voimalat valittuun kohteeseen:  $(\text{voimalan kokonaiskorkeus} / \text{etäisyys}) = (\text{näkemästeen korkeus} / \text{katvealueen laajuus})$ . Kaavan mukaan saadaan laskettua esimerkiksi, että 1 km etäisyydeltä tarkasteltaessa n. 20 metriä korkea puusto jättää tasaisessa maastossa taakseen noin 100 metrin laajuisen katvealueen, eli havainnoija voi seistä noin kilometrin etäisyydellä voimaloista näkemättä niitä, jos välissä on enintään 100 metrin laajuinen avoin alue.*

Lentoestevalot sijoitetaan voimalatornin päälle, eli niiden näkyvyys myötäilee tornin näkyvyysaluetta. On kuitenkin huomioitava, että vaikka voimalan torni ei näy, voi lentoestevalon loisteen silti havaita sumuisissa ja pimeissä olosuhteissa.

Tuulivoiman maisemavaikutusten arvioinnissa käytetään usein käsitettä voimalan dominanssivyöhykkeestä. Sillä tarkoitetaan aluetta, jolla voimala hallitsee maisemakuvaa näkyessään. Tuulivoimaloiden aiheuttamaa maisemallista dominanssivyöhykettä on usein vaikea määrittellä. Eri selvityksissä on kuitenkin päädytty usein siihen, että tuulivoimalat hallitsevat maisemaa noin 10 kertaa napakorkeutensa laajuisella alueella (Weckman 2006). Tässä selvityksessä/vaikutusten arvioinnissa on haluttu käyttää mahdollisimman suuria voimaloita, jotta maksimivaikutukset tulisivat ilmi. Voimalatornien korkeuden ollessa 200 metriä dominanssivyöhyke-etäisyys tarkoittaa noin kahden kilometrin etäisyyttä tuulivoimaloista. Suomeen tänä päivänä kaavailuissa tuulivoimahankkeissa voimalat ovat kuitenkin suuruusluokaltaan useimmiten paljon kookkaampia kuin ne voimalat, joihin selvitykset perustuvat ja näin ollen dominanssivyöhyke on todennäköisesti jonkin verran tätä laajempi. Voimaloiden dominanssivyöhykkeellä tuulivoimalan näkyessä pihapiiriin se hallitsee maisemaa ja maisemavaikutuksia voidaan pitää merkittävinä.

Maisemavaikutuksia arvioitaessa tehdään yleensä näkymäalueanalyysitarkastelu, jossa selvitetään yleispiirteisellä tasolla, mille alueille voimaloita todennäköisesti näkyy. Pihapiirien puustoa ei useinkaan voida huomioida yleispiirteisessä näkymäanalyysitarkastelussa. Maiseman muutosten kannalta kriittisimpien kohteiden osalta voidaankin tarvittaessa tehdä näkymäanalyysitarkastelun jälkeen hiekkisempi ilmakuvatarkastelu, jotta voidaan arvioida, onko esim. pihapuustoa ja/ tai talousrakennuksia kriittisimpien kohteiden näkösuojana. Näin ollen tuulivoimaloille muodostuu näkymiä vain tietystä kohdista katsottaessa, eikä esim. koko piha-alueen laajuudelta tai joissakin tilanteissa voimalat peittyvät kokonaan näkyvistä. Myös se, että maisemassa on rauhallisia kohtia, joissa ”silmää voi lepuuttaa”, vähentää voimaloiden häiritsevyyttä.

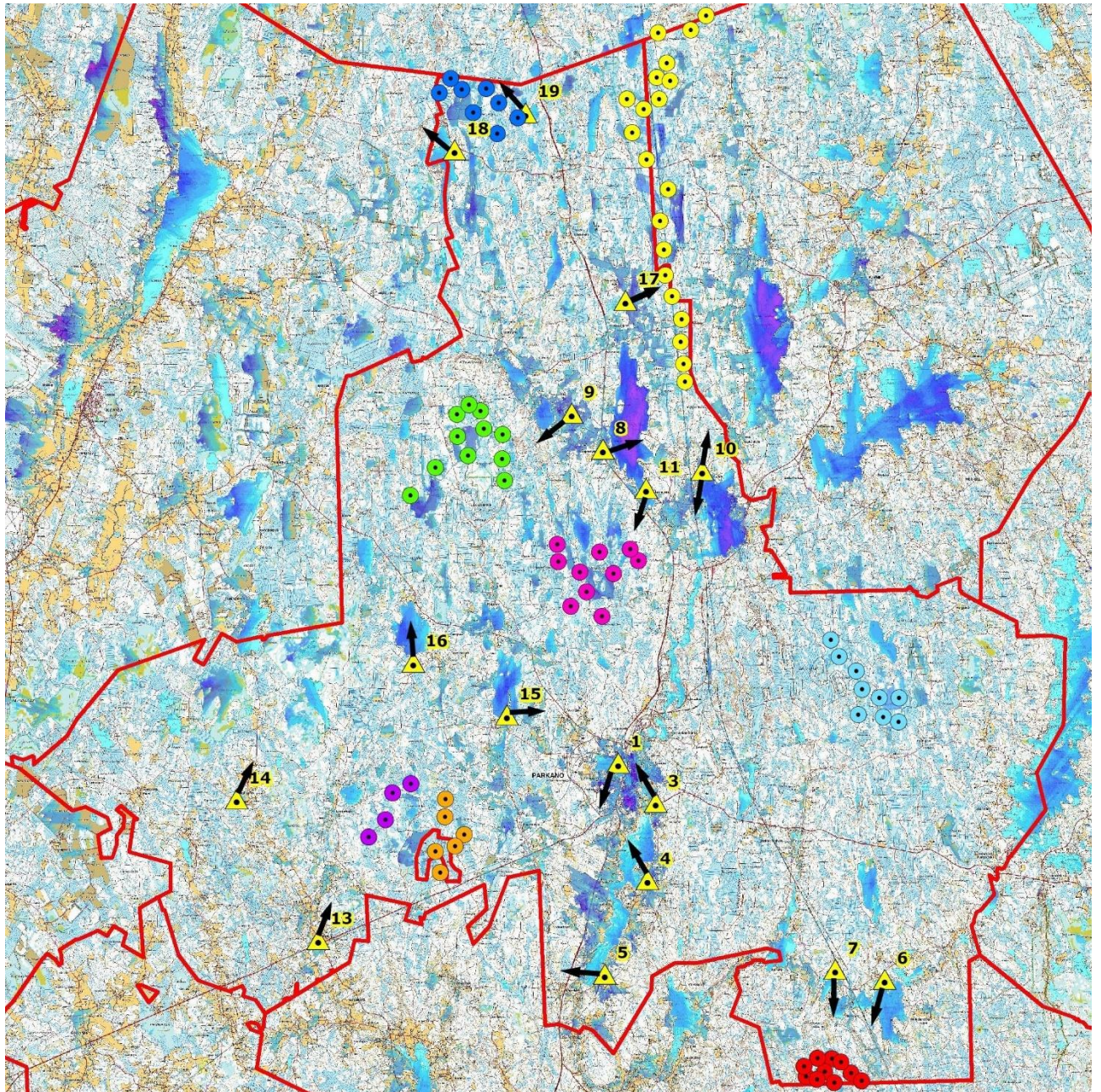
Noin 2-7 kilometrin etäisyydellä voimala on alueen luonteesta riippuen edelleen usein varsin hallitseva elementti näkyessään. Kasvillisuuden ja rakennusten estevaikutus on kuitenkin dominanssivyöhykettä voimakkaampi. Mitä kauemmas voimaloista mennään, sitä laajempi avoin tila tarvitaan katselupisteen ja voimaloiden väliin voimaloiden näkymiseksi. Kauemmas mentäessä myös muiden maiseman elementtien vaikutus maisemakuvaan voimistuu suhteessa voimaloihin.

Etäisyyden kasvaessa voimaloiden havaittavuus heikkenee. Myös maisemaa hallitseva ominaisuus pienenee. Välivyöhykkeellä, etäisyys noin 7-14 kilometriä tuulivoimaloista, voimalat eivät etäisyydestä johtuen enää hallitse maisemaa. Viimeistään noin kymmenen kilometrin etäisyydellä tuulivoimala ”sulautuu” ympäristöönsä. 10-14 kilometrin etäisyydellä ja sitä kauempaa tuulivoimalat näyttävät pieniltä horisontissa ja voimalan hahmottaminen on vaikeaa maiseman muista elementeistä johtuen. Kaukomaisemassa voimalat tai niiden osat ovat havaittavissa maisemassa horisontin ja puuston latvuston yläpuolella, mutta voimalat eivät alista maiseman etualalla olevia elementtejä. Hyvissä sääolosuhteissa tuulivoimaloiden tornit voitaneen erottaa jopa 20–30 kilometrin etäisyydeltä.

Voimaloiden maisemavaikutusten kokeminen on kuitenkin hyvin henkilökohtaista ja sen vuoksi vaikutusten merkittävyyden yksiselitteinen arvioiminen on haasteellista. Jotta maisemavaikutukset voidaan huomioida tuulivoimapuistojen suunnittelussa mahdollisimman hyvin, on kuitenkin järkevää pyrkiä perusteltuun yleistykseen vaikutusten voimakkuudesta.

## 6 Vaikutusten arviointi osa-alueittain

Eniten maisemakuvaan kohdistuvia vaikutuksia aiheutuu 0-7 kilometrin säteellä kaavailluista tuulivoimaloista. Maisemavaikutukset kohdistuvat lähinnä riittävän laajoihin avotiloihin, kuten esimerkiksi vesistöihin, peltoihin sekä niiden kautta kulkeviin teihin tai tuulivoimapuiston suuntaisiin avonaisiin akseleihin. On kuitenkin muistettava, että puustosta, rakennuksista ja rakenteista syntyvän katvevaikutuksen johdosta voimalat eivät suinkaan näy kyseisellä etäisyydvyöhykkeellä kaikkialle ja näkyessäänkin ne näkyvät usein vain osittain. Toisaalta pakoin ne saattavat näkyä todella suurina ja massiivisina vieden huomion kaikelta muulta.

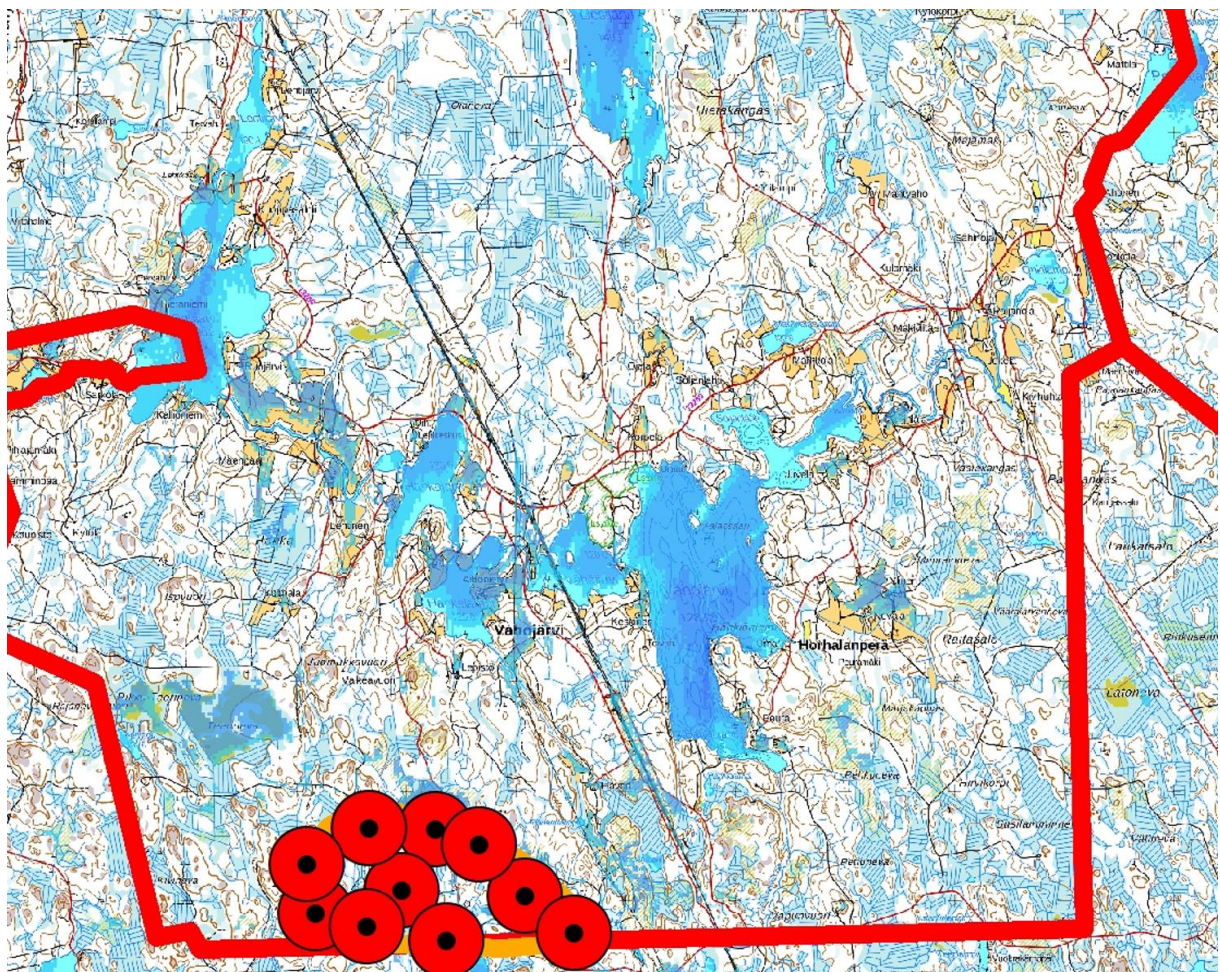


*Havainnekuvienv kuvauspisteet ja -suunnat kartalla*

#### Parkanon kaakkoiskulma – Luikesneva-Susinevan lähiympäristö

Näkymäalueanalyysin mukaan Luikesneva-Susinevan voimaloita näkyy Parkanossa lähialueella, 0-7 kilometrin säteellä kaavailuista tuulivoimaloista, lähinnä hankealueen pohjoispuolisille vesistöalueille ja niiden oikein suuntautuneille rannoille. Paikoitellen näkyvyyttä on riittävän suurilla ja oikein suuntautuneilla viljelyalueilla. Paras näkyvyys on seuraavilla järvillä/vesistöalueilla: Ruojärvi, Hankajärvi, Hankalampi, Vähäjärvi ja Vahojärvi. Jonkin verran näkyvyyttä on myös Lehtijärvellä. Voimaloita

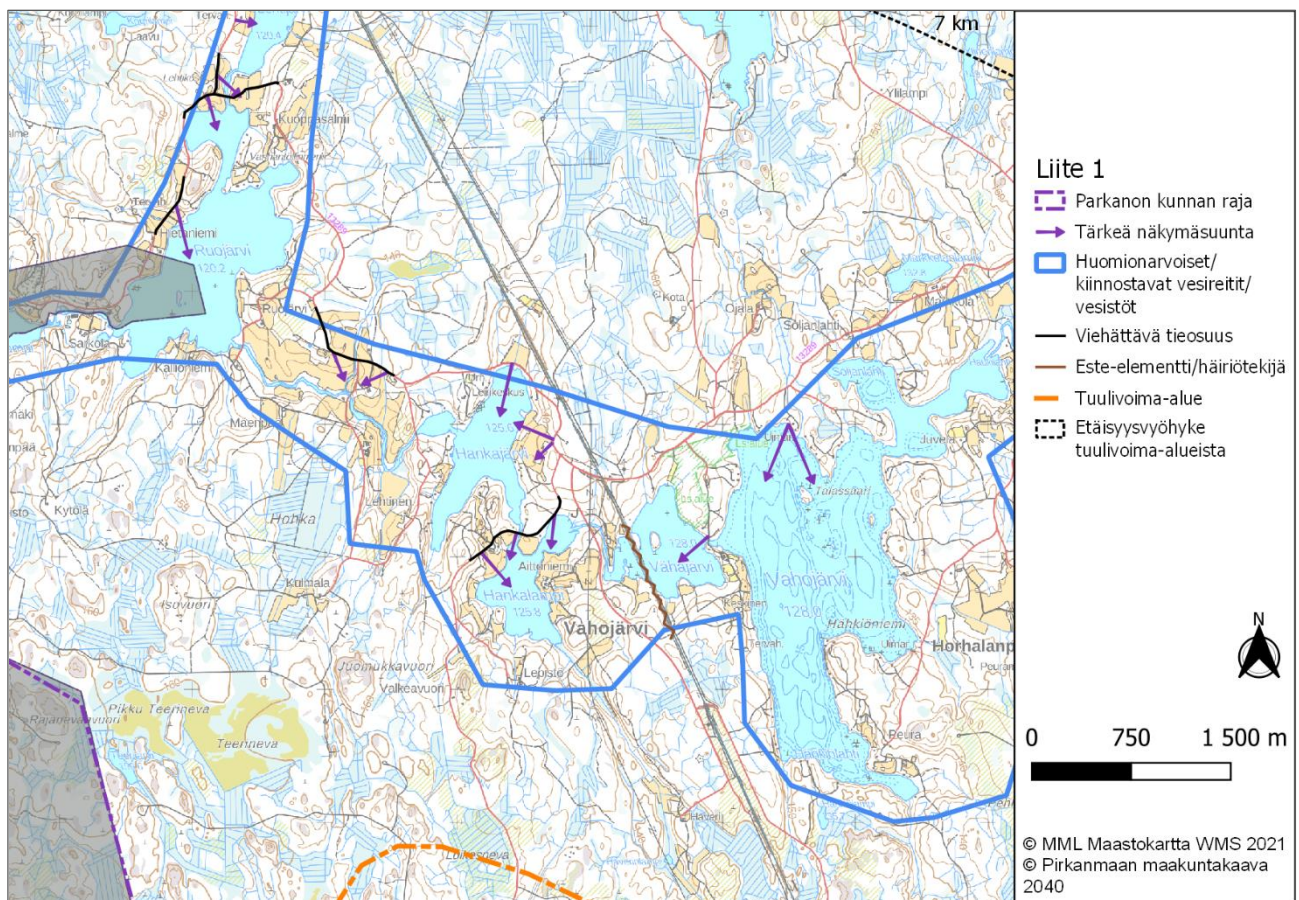
näky näkymäalueanalyysin mukaan myös seuraaville pelloille: Ruojärven ja Hankajärven väliset pellot monin paikoin, Hankalampea ympäröivät pellot luoteessa, pohjoisessa ja idässä sekä Horhalanperän pellot. Ilmakuvan ja maastotarkastelun perusteella Hankalammin ympäristössä voimaloita todellakin tulee näkymään, vaikka rannoilla onkin jonkin verran puustoa, joka tulee paikoin aiheuttamaan katvevaikutusta. Ruojärven ja Hankajärven välisillä pelloilla ja niiden kautta kulkevilla teillä näkyvyys ei ole yhtä hyvä kuin näkymäalueanalyysi antaa ymmärtää. Ilmakuvatarkastelu osoittaa ja maastossa on havainnointu, että pelloilla on muun muassa joen- ja ojanvarsikasvillisuutta, joka synnyttää katvevaikutusta. Mallinnus ei ole huomionut pienialaisia kasvillisuusalueita, kuten joen-, ojan- tai tienvarsikasvillisuutta. Monin paikoin näkyy vain voimaloiden huippuja ja paikoin voimalat jäävät kokonaan katveeseen. Näkymistä pelloille ei voida muutenkaan pitää kovin merkityksellisenä, sillä pelloilla ei oleskella kovin usein, lähinnä maanviljelijä työkausina. Sen sijaan peltojen kautta tai reunoilla kulkevilla teillä maisemaa havainnoidaan ja ne ovat todella tärkeitä. Ainoastaan kapeista sektoreista Vahojärventieltä voimaloita saattaa näkyä lähes koko pituudessaan. Ruojärventieltä pellon laidasta hyvää näkyvyyttä on noin 150 metrin matkalla. Tälle alueelle voimalat tai osa niistä näkyy kookkaina. Etäisyyttä on näissä tapauksissa noin 3,5-4 kilometriä. Horhalanperällä voimaloita näkyy Toivolantielle. Ainoastaan lyhyellä matkalla voimalatornien pituudesta näkyy yli puolet. Muulta osin väliin jäävä saareke aiheuttaa katvevaikutusta ja monin paikoin voimaloista näkyy vain huippuja.



Ote näkymäalueanalyysistä Parkanon kaakkoiskulmalta



Tuulivoimalat ovat uusia, teknisiä elementtejä maisemassa. Voimaloista aiheutuva muutos maisemakuvassa on keskisuurta luokkaa muun muassa siitä syystä, että näkyviä voimaloita on varsin maltillinen määrä ja melko sulkeutuneessa ympäristössä niitä näkyy melko rajoitetulle alueelle. Peltoalueiden kautta kulkeville teille ne vain harvoin näkyvät lähes koko pituudessaan. Järvien rannoilla ja järவில்ä muutos saattaa tuntua ainakin paikallisesti voimakkaampana, mikäli osa voimaloista näkyy lähes koko pituudessaan. Maisema-analysiskartta osoittaa, että noin puolet tärkeistä näkymistä avautuu kaavaillun tuulivoimapuiston suuntaan. Luikesneva-Susinevan lähialuevyöhykkeelle ei juuri näy muita Parkanon alueelle kaavailtujen tuulivoimapuistojen voimaloita, mikäli Isonneva-Lylyneva -hanketta ei jatketa. Jopa Isonneva-Lylyneva sijoittuu sen verran etäälle, että voimalat eivät enää millään muotoa hallitsisi maisemassa ja niitä näkyisi lähinnä pohjoiseen päin katsottaessa pisimpien järvien etelä- ja mahdollisesti keskiosista.



### Maisema-analyysi Parkanon kaakkoiskulmalta

Vahojärven uimarannalta on tehty havainnekuva. Luikesneva-Susinevan kaikki kymmenen voimalaa näkyvät. Kuusi voimaloista näkyy lähes koko pituudessaan, kahden voimalatornin pituudesta näkyy noin puolet ja lopuista kahdesta näkyy voimalatornien huiput. Voimalat ovat huomiota herättäviä ja näyttävät varsin kookkailta etenkin, jos niitä vertaa mökkiasutukseen. Muutoksen voimakkuus on melko suuri. Maisemaan kohdistuva vaikutus on vähintäänkin kohtalainen. Lähes kokonaan näkyvistä voimaloista johtuen sen saattaa kokea tästä katselupisteestä myös merkittävänä.



*Ote Vahojärveltä tehdystä havainnekuvasta.*

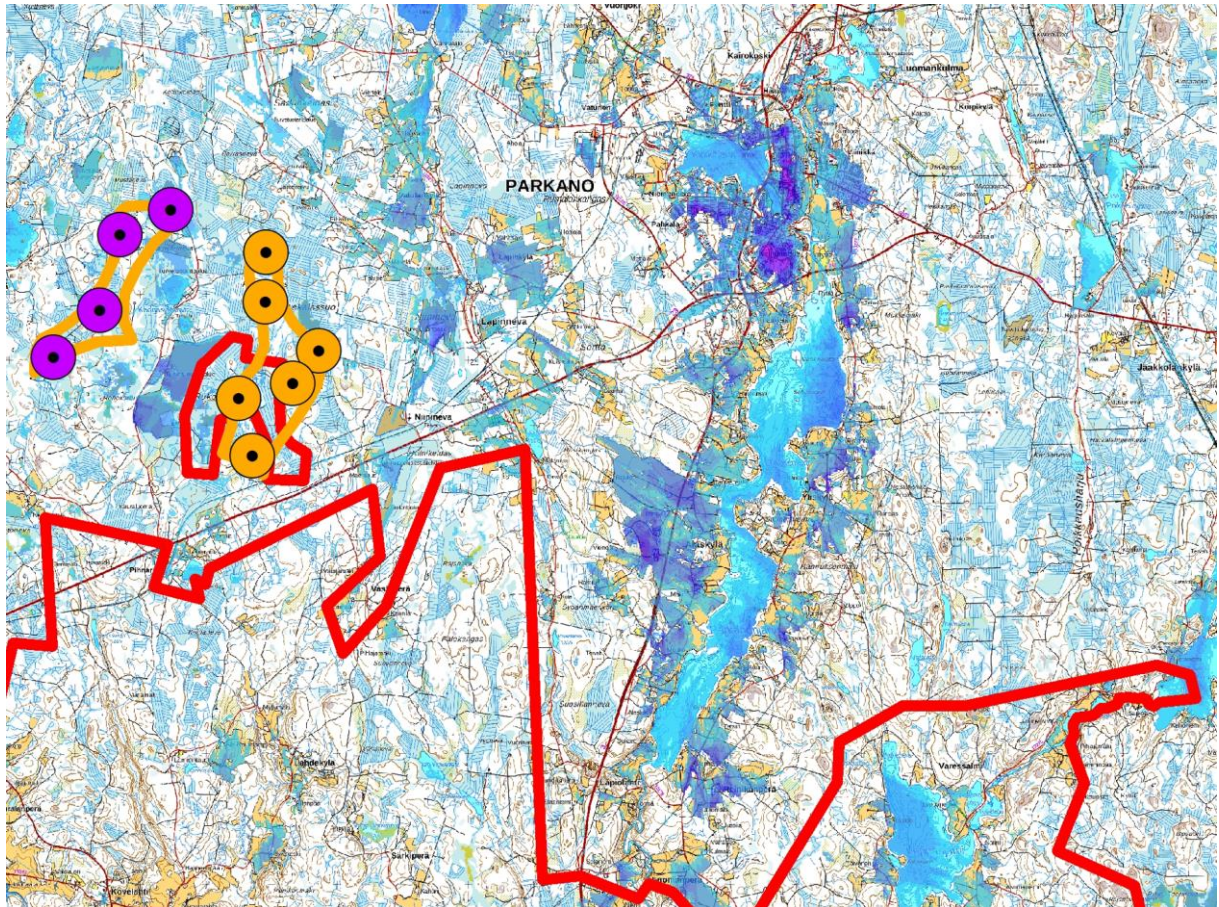
Hankajärven pohjukasta on myös tehty havainnekuva. Yhdeksän kymmenestä voimalasta näkyy yhden jäädessä lähes kokonaan katveeseen rantapuuston taakse. Pääsääntöisesti voimalatornien pituudesta näkyy noin puolet tai vähän yli. Melko lyhyestä etäisyydestä johtuen voimalat näyttävät kookailta ja melko hallitsevilta. Voimalatornit eivät kuitenkaan näy koko pituudessaan ja se vähentää syntyvien vaikutusten merkittävyyttä. Voimalat myös ”istuvat” osaksi maisemaa suhteellisen hyvin. Muutoksen voimakkuus on melko suuri ja vaikutus vähintään kohtalainen.



*Ote Hankajärven pohjukasta tehdystä havainnekuvasta.*

#### Parkanon eteläosa

Etelä-Parkanon alueella tuulivoimaloita näkyy näkymäalueanalyysin mukaan erityisesti seuraaville alueille: Parkanonjärvelle, Kirkkojärvelle sekä valtaosalle Vatulankylän, Lapinkylän, Viinikan, Alaskylän ja Yliskylän pelloista. Näkymäalueanalyysin mukaan voimaloita näkyy melko runsaslukaisesti myös Parkanon keskustaajamaan. Näkyminen on mahdollista Kirkkojärveen rajautuvilta alueilta käsin sekä paikoin korkeammilta alueilta, kuten Kirkonmäen alueelta mutta muutoin taajaman sisältä se on hyvin epätodennäköistä. Rakennukset synnyttävät katvevaikutusta eikä mallinnus ole huomionutontikasvillisuutta eikä muita pienialaisia puustoalueita, jotka estävät näkyvyyttä. Näkymäalueanalyysin mukaan tuulivoimaloita näkyy myös avosuo- ja turvetuotantoalueille muun muassa Rukonevalle, Ronokorpeen, Niininevalle ja Lapinnevalle. Myöskään peltoalueiden ja niiden kautta kulkevan tiestön osalta näkyvyys ei ole aivan yhtä hyvä kuin näkymäalueanalyysi antaa ymmärtää johtuen pienialaisista puustoalueista, kuten ojan- ja tienvieruspuustosta, joita mallinnus ei ole huomionut.



#### *Ote näkymäalueanalyysistä Parkanon eteläosasta*

Useimpien edellä mainittujen alueiden osalta parhaiten näkyvät Ronokorpi-Kirjosillankorpi II -tuulivoima-alueen voimalat. Ronokorven osalta lähimmäksi sijoittuvat Ronokorpi-Kirjosillankorpi I -tuulivoima-alueen voimalat. Kirkkojärven etelärannalle ja eteläosiin näkyvät parhaiten Isonovan voimalat. Etäisyyttä niihin on myös vähemmän kuin Ronokorpi-Kirjosillankorpi II-alueen voimaloihin. Isonovan voimaloihin on lyhimmillään matkaa noin 6-6,5 kilometriä Kirkkojärven etelärannalta. Voimalat sijoittuvat noin 40-45 metriä korkeammalle kuin Kirkkojärven eteläranta. Voimaloista näkyy esimerkiksi Kirkkojärven etelärannalla sijaitsevalle Niemenperän alueelle huippuja ja rottoreita. Leirintäalueen rannoilta ja mökeille, sikäli kuin se on rantapuuston lomasta mahdollista, näkyy voimalatornien pituudesta jonkin verran enemmän. Kirkkojärven pohjoisrannalle näkyy puolestaan Ronokorpi-Kirjosillankorpi II- ja I-tuulivoima-alueiden voimaloita. Niitä näkyy muun muassa uimarannalle ja siihen rajautuvalle asutukselle sekä rantaan rajautuvalle asutukselle. Tuulivoimalat sijoittuvat noin 45 metriä korkeammalle kuin Kirkkojärven pohjoisranta. Lähimmille voimaloille on matkaa noin 7-7,5 kilometriä. Voimalatornien pituudesta näkyy enimmillään noin puolet. Joidenkin kerrostalojen ylimmistä kerroksista saattaa näkyä vähän enemmän. Tuulivoimaloiden näkymisestä aiheutuva muutos maisemakuvassa vaihtelee pohjoisrannan melko pienestä etelärannan korkeintaan keskisuureen. Pohjoisrannalle näkyy jo korkea linkkitorni sekä modernin oloinen vesitorni. Näin tuulivoimalat eivät ole täysin vieraita teknisiä elementtejä maisemakuvassa. Voimaloita näkyy ranta-alueille kerralla varsin maltillinen määrä. Ne eivät myöskään näy koko pituudessaan. Etäisyydenkään puolesta ne eivät dominoi. Kirkkojärven rannalla vaikutus jää melko vähäiseksi. Kirkkojärven pohjoisrannalta, uimarannan

kohdalta on tehty havainnekuva. Lounaaseen katsottaessa kahdeksasta voimalasta (Ronokorpi-Kirjosillankorpi I ja II) näkyy jollakin tapaa voimalatornin huippu ja parista ainoastaan voimalatornin lapaa/lapoja. Voimalat eivät millään muotoa hallitse maisemassa. Samaiseen kohtaan näkyy myös vähäisessä määrin Luikesneva-Susinevan voimaloita, jotka sijoittuvat lähimmillään noin 15 kilometrin päähän. Parista voimalasta näkyy voimalatornin huippu ja muutamasta muusta roottorin lapoja pilkottaa puuston takaa. Kesäkaudella näkyvyys on tätä heikompaa, koska voimalat peittyvät suureksi osaksi lehvästön taakse. Maisemaan kohdistuva muutos katselupisteessä on kokonaisuudessaan pieni ja vaikutus vähäinen.



*Ote Kirkkojärven pohjoisrannalta tehdystä havainnekuvadraftista*

Vatulankylän pelloille ja niiden kautta kulkeville teille näkyy lounaaseen katsottaessa Ronokorpi-Kirjosillankorpi II- ja I-alueen voimaloita ja koilliseen katsottaessa Isonnevan voimaloita. Ensin mainitut sijoittuvat lähimmillään alle 2,5 kilometrin etäisyydelle. Isonnevan voimaloihin on lähimmilläänkin noin 7,5 kilometrin matka. Ronokorven voimalat ovat näkyessään varsin hallitsevia. Ne eivät kuitenkaan näy läheskään koko pituudessaan, niitä on maltillinen määrä ja ne näkyvät vain paikoitellen Vatulan- kylän teille. Myöskään Isonnevan voimaloita ei näy kovin moneen paikkaan teiltä käsin. Voimalatornien pituudesta näkyy vain osa. Alue ei ole erityisen herkkä, vaikka se kokonsa puolesta valittiinkin osaksi huomionarvoista viljelykokonaisuutta. Maisemassa tapahtuva muutos ei ole yleisesti ottaen kovin suuri, vaikka voimaloita näkyikin kahdessa ilmansuunnassa. Paikallisesti muutos voidaan kokea suurempana. Vaikutus vaihtelee vähäisestä kohtalaiseen.

Lapinkylän pelloille ja niiden kautta kulkeville teille näkyy niin ikään länsi-lounaaseen katsottaessa Ronokorpi-Kirjosillankorpi II- ja I-alueen voimaloita ja pohjois-koilliseen katsottaessa Isonnevan voimaloita. Etäisyyttä voimaloihin on jonkin verran enemmän kuin Vatulan- kylän tapauksessa. Isonnevan voimaloihin on matkaa yli kahdeksan kilometriä ja Ronokorven lähimmilläänkin yli kolme kilometriä. Myöskään Lapinkylän alueelle voimalat eivät näy koko pituudessaan. Lyhyille tieosuuksille Ronokorven voimaloita saattaa näkyä melko hallitsevasti. Vaikka Isonnevan voimalat sijoittuvat noin 20 metriä korkeammalle kuin Lapinkylän alue, voimalatornien pituudesta näkyy selvästi alle puolet, lähinnä voimalatornien huippuja. Alue ei myöskään ole erityisen herkkä, vaikka viljelyalue kokonsa puolesta valittiinkin huomionarvoisiin viljelyalueisiin. Muutos maisemassa on suhteellisen pieni ja vaikutuskin jää melko vähäiseksi.

Viinikan alueella Isonnevan ja Ronokorpi-Kirjosillankorpi II- ja jossain määrin myös I-alueen voimaloita näkyy viljelyalueille ja niiden kautta tai reunalla kulkeville teille. Myös pellon reunan sijoittuvalle asutuksella saattaa paikoin näkyä jonkin verran. Suojakasvillisuutta on kyllä ilmakuvatarkastelun perusteella sen verran runsaasti, että kovin moneen paikkaan asutukselle voimaloita ei näy. Viinikan pohjoisosan pelloilta ja niiden kautta kulkevalta tieltä on etäisyyttä Isonnevan voimaloille lähimmilläänkin yli viisi kilometriä. Ronokorven suuntaan etäisyyttä on yli kahdeksan kilometriä. Ronokorven voimalat eivät näkyne kunnolla Viinikan pohjoisosaan, sillä siihen suuntaan ei ole kovin laajaa avointa

tilaa. Myöskään Isonnevan voimalat eivät näy pohjoisosassa kovinkaan monin paikoin muun muassa kasvillisuussaarekkeista johtuen. Kaikki voimalat eivät näy kerralla ja näkyvistä näkyy vain osa.

Viinikan asuinalueen eteläpuolisille viljelyalueille sekä reunalla/kautta kulkevalle tielle näkyy sekä Ronokorven että Isonnevan voimaloita. Isonnevan voimaloista saattaa koitua häiriötä maamerkinä toimivalle kellotapulille, kun niitä tulee taustalle tai vierelle näkymään. Etäisyyttä Isonnevan voimaloille on lyhimmillään yli kahdeksan kilometriä sellaisista katselupisteistä, jonne sekä kellotapuli, että osa voimaloista näkyisi. Etäisyys vähän lieventää vaikutusta. Yli kahdeksan kilometrin päästä voimalat eivät enää näytä kovin hallitsevilta maisemassa. Kuitenkin huomio kiinnittyy ensimmäisenä niihin, ei kellotapuliin, joka on aiemmin toiminut katseen vangitsijana. Yliskyläntieltä läheltä Ylirytilää on tehty havainnekuva. Se osoittaa, että kellotapulin rinnalla näkyvät voimalat heikentävät sen asemaa maisemassa. Kellotapuli ei enää erotu samalla lailla maamerkinä tai maiseman hierakkisena pisteinä kuin ilman rinnalla näkyviä voimaloita. Kellotapuliin kohdistuvan vaikutuksen vuoksi muutos maisemakuvassa on vähintäänkin keskisuuri ja kellotapuliin kohdistuva vaikutus vähintään kohtalainen.



*Ote Yliskyläntieltä läheltä Ylirytilää tehdystä havainnekuvesta*

Ronokorven voimaloille on myös matkaa Yliskyläntieltä reippaasti yli kahdeksan kilometriä. Voimaloita näkyy paikoitellen, kun väliin jää riittävän laaja avoin tila. Edellä käsitellyssä havainnekuvasa ne jäävät lähes kauttaaltaan katveeseen. Viinikanojan länsipuolen pelloille näkyisi myös Lylynevan voimaloita idän suunnalla, mikäli hanketta päätettäisiin jatkaa. Viinikan viljelyalueet ovat osa maakunnallisesti arvokasta kulttuuriympäristöä ja lukeutuvat herkkään kategoriaan. Maisemaan kohdistuva muutos on keskisuuri. Vaikutus on enimmäkseen kohtalainen.

Parkanonjärven länsipuolisko sijoittuu pääsääntöisesti Ronokorpi-Kirjosillankorpi II -alueen lähi-vyöhykkeelle eli alle seitsemän kilometrin etäisyydelle uloimmista voimaloista. Näkymäalueanalyysin mukaan Parkanojärven länsipuolisille pelloille ja niiden kautta kulkeville teille näkyy monin paikoin runsaasti voimaloita mutta osa näistä sijoittuu melko kauas. Länsi-luoteeseen katsottaessa näkyvät lähimmät eli Ronokorven II -alueen sekä paikoin myös I-alueen voimalat. Ronokorpi II-alueen voimaloita näkyy ainakin Tampereentielle laajojen peltoaukeiden kohdalla sekä paikka paikoin Alaskyläntielle. Peltoalueiden ohella voimaloita näkyy myös pienemmille peltojen kautta kulkeville teille, mikäli edessä on riittävästi vapaata avointa tilaa. Osin samoille alueille näkyy pohjoiseen katsottaessa Isonnevan voimaloita. Tämä edellyttää pitkää avointa vyöhykettä pohjoisen suuntaan. Isonnevan voimalat sijoittuvat huomattavasti kauemmaksi. Etäisyyttä on noin 9-15 kilometriä lähimpiin Isonnevan voimaloihin katselupisteestä riippuen. Kaakkoon katsottaessa näkyy paikoin Tampereentielle ja Alaskyläntielle sekä joillekin peltojen kautta kulkeville pienemmille teille ja paikoitellen peltoalueille myös Luikesneva-Susinevan voimaloita. Etäisyyttä on noin 10-13 kilometriä lähimpiin Luikesnevan voimaloihin katselupisteestä riippuen. Mikäli Isonnevan-Lylynevan hanketta ei olisi jäädytetty myös näitä voimaloita olisi näkynyt laajimpiin avotiloihin koilliseen katsottaessa.

Eniten vaikutuksia kertyy Ronokorven II-alueen voimaloista lyhimmästä etäisyydestä johtuen. Lähimmilläänkin voimaloille on kuitenkin noin viisi kilometriä matkaa. Voimalat sijoittuvat noin 40-60 metriä ylemmäksi kuin Parkanonjärven länsipuoliset viljelyalueet. Se parantaa niiden näkyvyyttä. Jos edessä on yli kilometri avointa tilaa noin viiden kilometrin etäisyydellä, voimalatornit näkyvät jo melkein koko pituudessaan. Voimalat erottuvat selvästi. Muutos maisemakuvassa on melko suuri. Lähimpiä voimaloita on kuitenkin maltillinen määrä. Alaskylän kulttuurimaiseman länsipuoliskon osalta tärkeimmät näkymät avautuvat toisaalle: järvelle ja idän, koillisen ja kaakon suuntaan. Kaakossa mahdollisesti näkyvät voimalat (Luikesneva-Susineva) sijoittuvat paljon kauemmaksi kuin Ronokorven voimalat, lähimmillään noin 10 kilometrin etäisyydelle. Se lieventää kulttuurimaisema-alueeseen kohdistuvia vaikutuksia. Kulttuurimaisema-alueen osalta muutama pitkä, tärkeä näkymäakseli avautuu myös Alaskyläntieltä länteen/luoteeseen. Etäisyyttä voimaloihin on tältä osin yli 6,5 kilometriä. Ronokorven II-alueen lähialuevyöhykkeellä vaikutukset ovat Alaskylän alueella ja Parkanonjärven länsipuolella maiseman herkkyyden huomioon ottaen kohtalaista luokkaa. Paikallisesti Tampereentieltä ja joiltakin pienemmiltä Tampereentien länsipuolisilta, pellon kautta kulkevilta, teiltä katsottuna vaikutukset saattavat lähennellä merkittävää.

Parkanonjärvi ja sen itäpuoliset alueet sekä yli puolet Alaskylän kulttuurimaisema-alueesta sijoittuvat Ronokorpi-Kirjosillankorpi II-alueen välialue -vyöhykkeelle (7-14 km). Myös Luikesneva-Susinevan tuulivoima-alueen näkökulmasta ne sijoittuvat välialueelle. Parkanonjärven itäpuolelta avautuu paikoitellen miellyttäviä näkymiä Parkanonjärvelle ja paikoin kauemmaksikin. Kulttuurimaisema-alueen itäpuoliskolle Ronokorven II-alueen voimalat eivät näy kovin monin paikoin ainakaan Yliskyläntieltä käsin. Rantavyöhyke on monin paikoin puustoinen. Etäisyyttä on lähimmillään yli kahdeksan kilometriä. Parkanonjärven itärannalta Alaskylän kulttuurimaisema-alueelta on tehty havainnekuva. Viidestä voimalasta näkyy vähän roottorin lapoja. Muulta osin voimalat jäävät katveeseen puuston taakse. Vaikutus jää hyvin vähäiseksi.



*Ote Parkanonjärven itärannalta Yliskyläntieltä Rönnin ja Vanha Ollilan välimaastosta tehdystä havainnekuvadraftista*

Parkanonjärven itäosiin voimaloita näkyy paremmin. Parkanonjärven itärannan uimarannalle ja paikoin Yliskyläntielle kulttuurimaisema-alueen ulkopuolella Ronokorven voimaloita näkyy. Tässäkin tapauksessa etäisyyttä on yli 7,5 kilometriä.

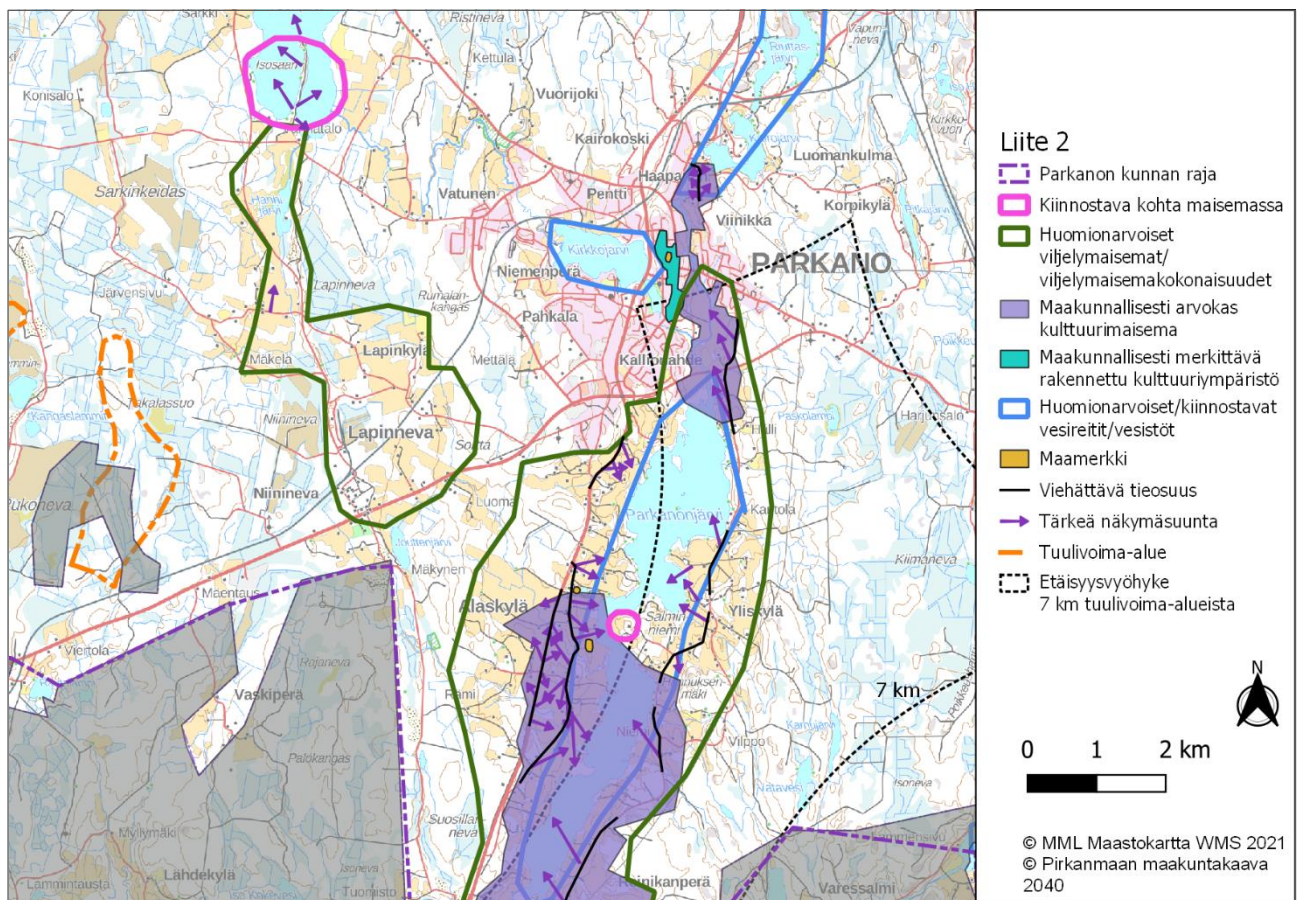
Yliskyläntieltä kulttuurimaisema-alueen ulkopuolelta on tehty havainnekuva. Kaikki kymmenen voimalaa näkyvät, eivät kuitenkaan koko pituudessaan. Vaikka voimalat erottuvatkin hyvin, ne eivät enää hallitse maisemassa ja "istuvat" varsin hyvin osaksi sitä. Maisemaan kohdistuva muutoksen voimakkuus on katselupisteessä korkeintaan keskisuuri ja vaikutus enintään kohtalainen.



### Ote Yliskyläntieltä tehdystä havainnekuvasta

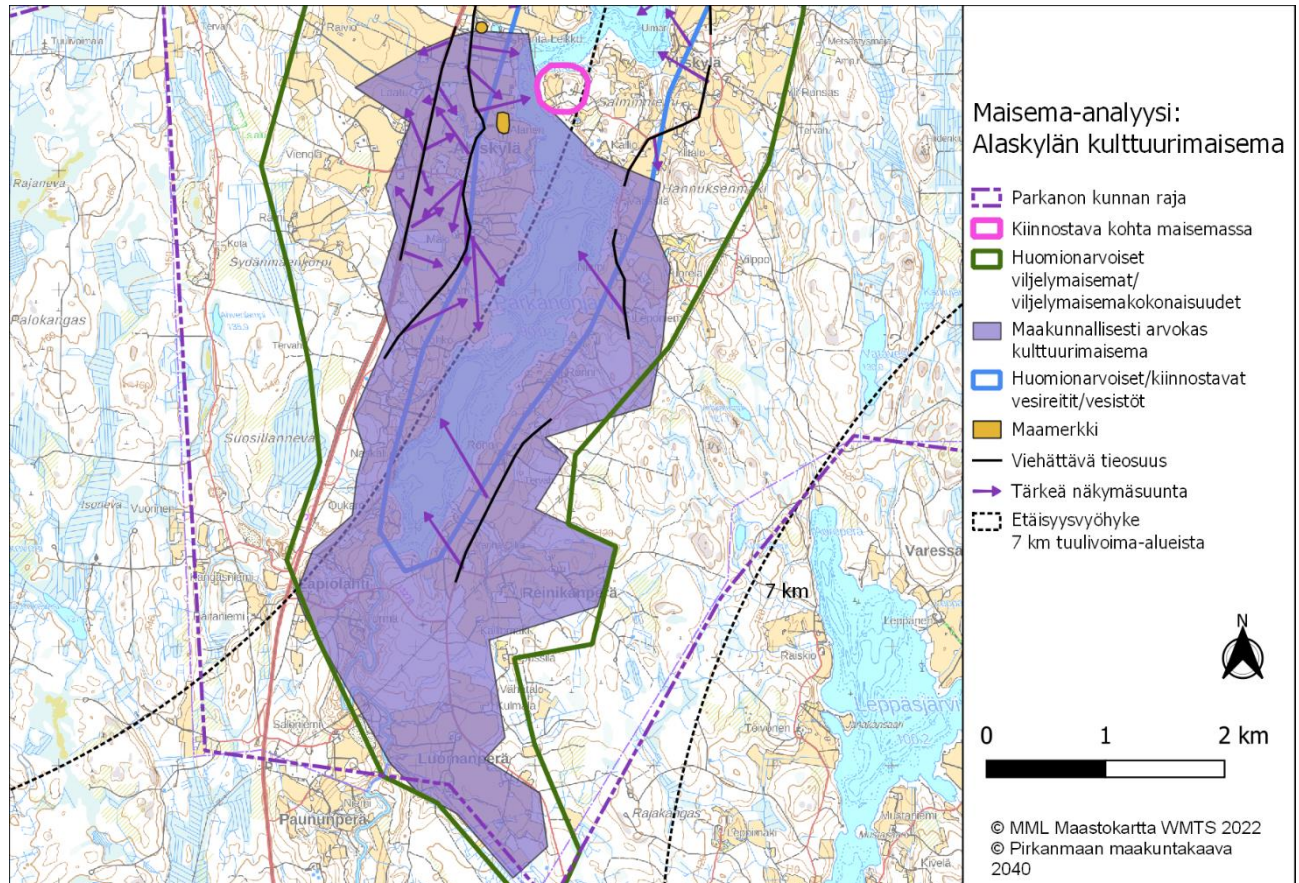
Yleisesti ottaen järven itärannalla muutos maisemassa on kohtalaista luokkaa. Vaikutukset ovat enimmäkseen kohtalaisia.

Järven keski- ja itäosiin sekä itäpuolen pelloille näkyy myös paikoin Isonnevan voimaloita pohjoiseen katsottaessa. Niiltä osin, kun on laajoja tai pitkiä luoteis-kaakkosuuntaisia avoiloja, voidaan järven itäpuolisille alueille sekä järven länsiosiin nähdä myös Luikesneva-Susinevan voimaloita. Monessa suunnassa samaan katselupisteeseen näkyvät voimalat synnyttävät yhteisvaikutuksia. Yhteisvaikutukset eivät kuitenkaan Parkanonjärven ympärillä ole kovin merkittäviä, koska näkyviä voimaloita on yhteen laskettunakin kohtuullinen määrä ja vähintäänkin osa niistä sijoittuu katselupisteeseen nähdessä varsin kauas.



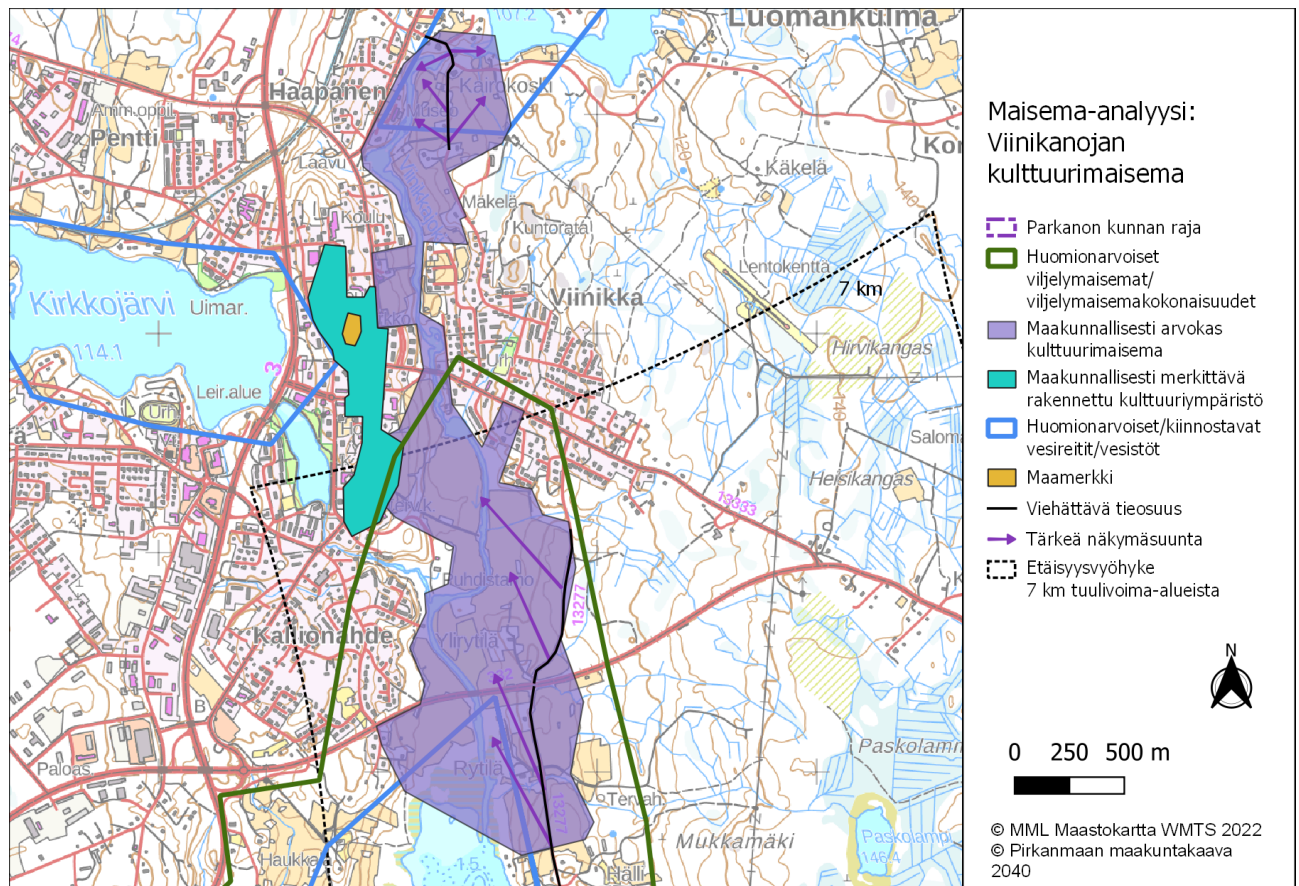
### Maisema-analyysi Parkanon eteläosasta

Alaskylän kulttuurimaisema-alueeseen kohdistuvat maisemavaikutukset ovat kaikinensa enintään kohtalaiset. Tärkeimpiin näkymäsuuntiin ei juurikaan näy voimaloita tai ne sijoittuvat varsin etäälle. Lähimmät näkyvät voimalat, joita on maltillinen määrä, sijoittuvat yli 5,5 kilometrin päähän. Monesta muusta kohdasta katsottuna ne sijoittuvat selvästi tätä kauemmaksi.



Lähikuva Alaskylän kulttuurimaisema-alueen maisema-analyysistä

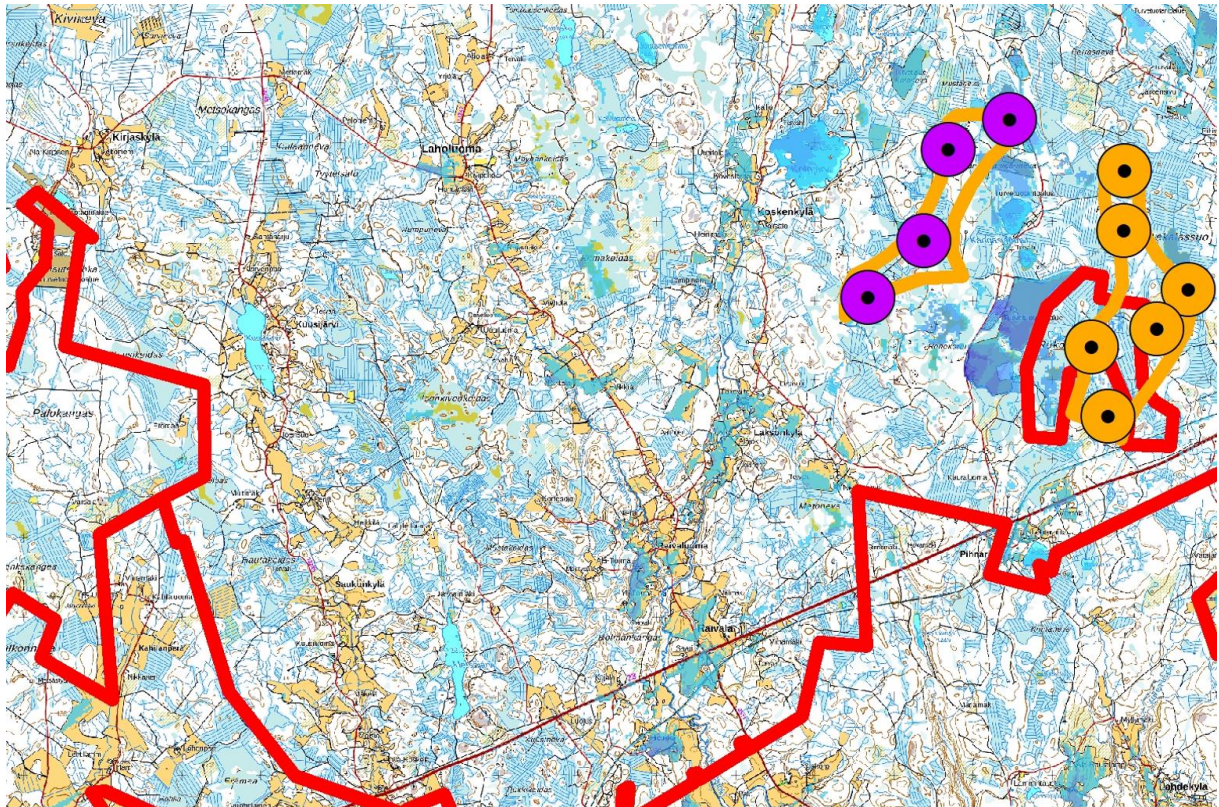




Lähikuva Viinikanojan kulttuurimaisema-alueen maisema-analyysistä

### Lounais-Parkano

Lounais-Parkanon alueella tuulivoimaloita näkyy näkymäalueanalyysin mukaan Raivaluoman länsipuolisille pelloille, Laksonkylän peltoalueille ja niiden kautta kulkevalle tielle, Koskenkylän pelloille, Kotojärvelle, osin Raivalan pelloille ja niiden kautta kulkeville teille, Kovesjoen länsipuolisille pelloille rautatien eteläpuolella, paikoin Laholuoman pelloille ja paikka paikoin Laholuomantien varren pelloille ja parissa kohtaa tieosuudelle. Edellä mainitut alueet sijoittuvat Ronokorpi-Kirjosillankorpi I alueen lähivyöhykkeelle eli alla seitsemän kilometrin etäisyydelle sen lähimmistä voimaloista. Useimmat edellä mainituista alueista sijoittuvat myös Ronokorpi-Kirjosillankorpi II -alueen lähivyöhykkeelle. Eri alueilla näkyy pääasiassa Ronokorpi-Kirjosillankorpi I-alueen voimaloita, joita on ainoastaan neljä. Osalle alueista näkyy myös Ronokorpi-Kirjosillankorpi II-alueen voimaloita, joita on kuusi. Muutamalle alueelle, kyseisten alueiden länsiosaan näkyisi 6-10 voimalaa. Näkyviä voimaloita on melko maltillinen määrä.



#### *Ote näkymäalueanalyysistä Lounais-Parkanon alueelta*

Tuulivoimalat eivät ole uusi asia alueen maisemakuvassa. Raivaluoman alueella näkyy pelloille ja joillekin tieosuuksille myös olevia Parkanon kunnan rajan eteläpuolelle sijoittuvia voimaloita. Kyseisille tieosuuksille ei pääsääntöisesti tule näkymään Ronokorven alueiden voimalat.

Laksonkyläalueen pelloille ja peltojen kautta kulkeville tieosuuksille näkyy voimaloita varsin dominoivasti. Etäisyyttä lähimpiin voimaloihin on katselupaikasta riippuen 1,7 -2,5 kilometriä. Eteen jäävä avotila ei useinkaan ole kovin pitkä, joten usein voimaloista näkyy ainoastaan roottoreiden lapoja tai voimalatornien huippuja. Lounais-Parkanon alueella tärkeitä näkymäakseleita avautuu Ronokorven tuulivoimapuistojen suuntaan juuri Laksonkylän läheisyydessä Laksonkyläntieltä. Muutoksen voimakkuus vaihtelee pienen ja keskisuuren välillä. Vaikutus on korkeintaan kohtalainen.

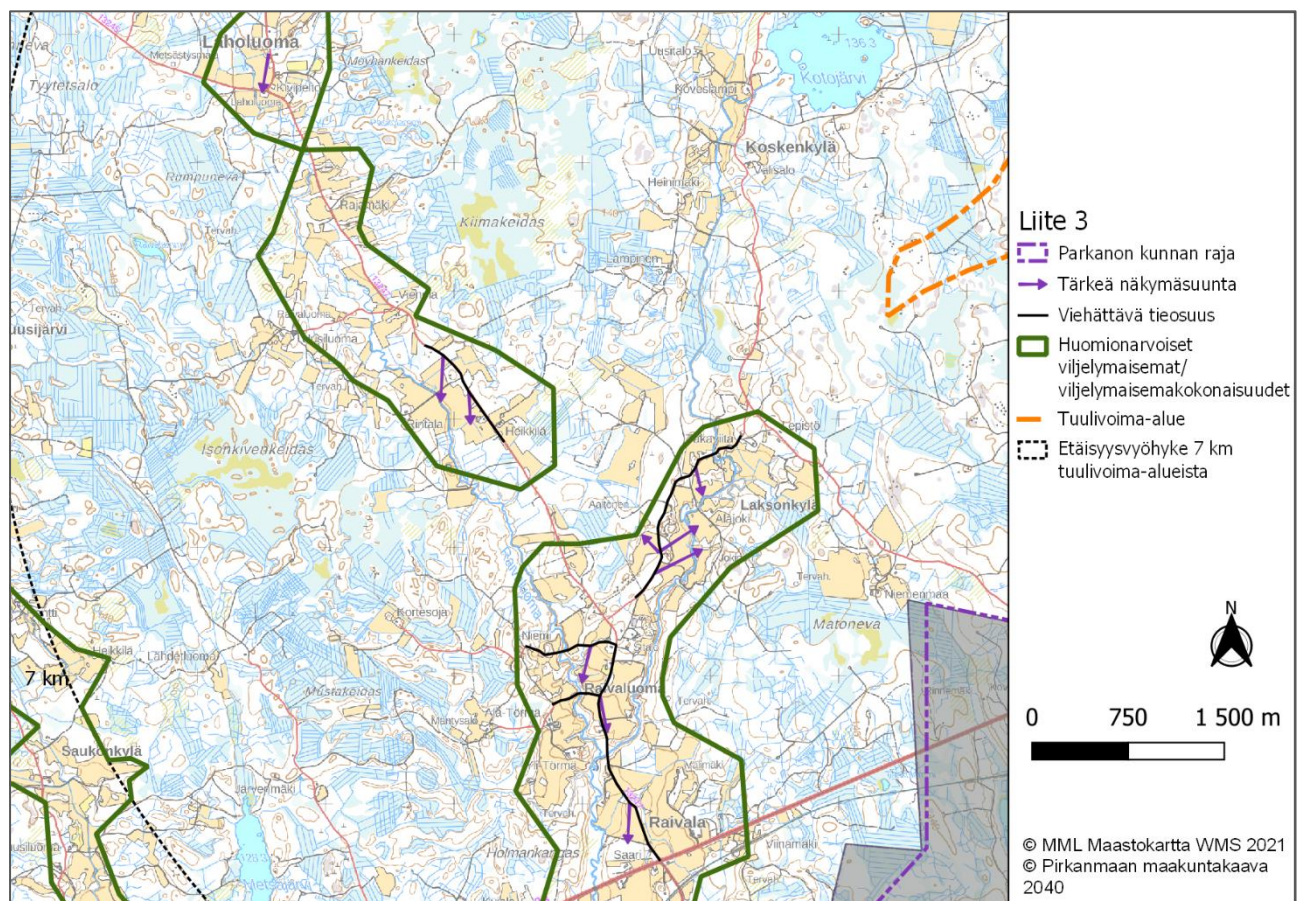
Lounais-Parkanon alueen maisema-analyysikartta osoittaa, että Laksonkylää lukuun ottamatta tärkeät näkymäsuunnat ovat toisaalla.

Jos tiestöä ajattelee Laksonkylän ulkopuolella, Laholuomantiellä on näkymäalueanalyysin mukaan viisi melko lyhyttä jaksoa, joilta näkyy tuulivoimaloita. Raivalantiellä on yksi jakso ja Kuusijärventiellä niin ikään yksi ja se on vähän pitempi, reilut 500 metriä. Alueilla, joilla ihmisiä vähän enemmän liikkuu, näkyvyyttä on siis varsin vähän. Ainoastaan Raivalassa ja Laholuomassa on vähän pidempi avoin tila voimaloiden suuntaan, joka mahdollistaa myös voimalatornien näkymisen osittain. Näkyvyysalueilla vaikutukset vaihtelevat vähäisestä korkeintaan kohtalaiseen. Raivalasta Laholuomantieltä on tehty havainnekuva. Etäisyyttä lähimpään Ronokorpi-Kirjosillankorpi I -alueen voimalaan on alle viisi kilometriä. Ainoastaan yhdestä voimalasta näkyy vähän roottorin lapoja. Vaikutus jää hyvin vähäiseksi.



Ote Raivalasta Laholuomantieltä tehdystä havainnekuvadrafftista

Paras näkyvyys on Kotojärveltä ja sen pohjois- ja luoteisrannoilta. Pohjoisrannalla on muutamia lomakiinteistöjä. Ne sijoittuvat melko peitteiseen ympäristöön mutta luonnollisestikin vesirajasta ja laitureilta on hyvä näkyvyys. Lähimmältä mökiltä lähimpään voimalaan on etäisyyttä noin 1,5 kilometriä. Kahdelta vähän kauemmalta mökiltä etäisyyttä on noin kaksi kilometriä. Ainakin joidenkin voimalatornien pituudesta näkyy yli 2/3 osaa. Muutoksen voimakuus on tältä osin melko suuri. Lähimmistä voimaloista aiheutuu merkittäviä vaikutuksia.



Maisema-analyysi Lounais-Pirkanon alueelta

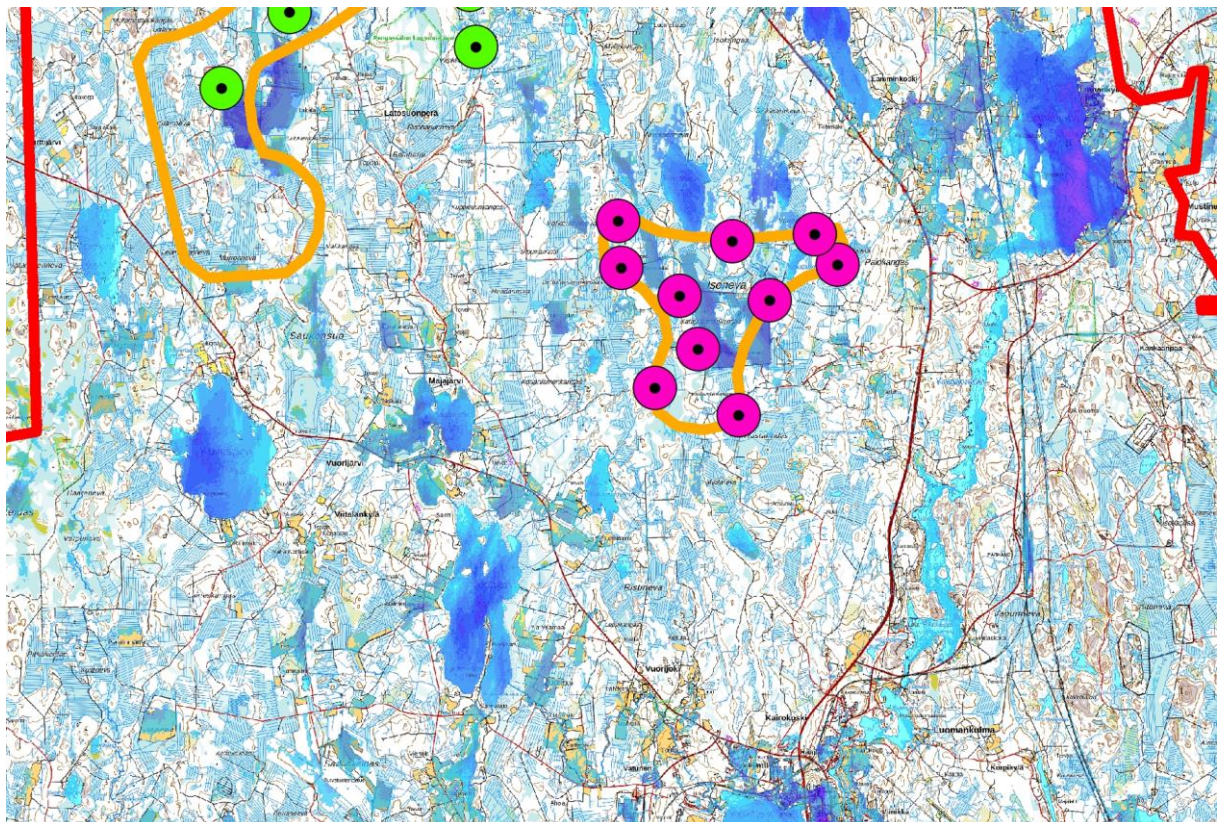
Laholuomasta on tehty havainnekuva. Ronokorpi- Kirjosillankorpi -alueiden voimaloista näkyy yhdek-  
sän. Näistä pari näkyy lähes koko pituudessaan. Vastaavasti neljä jää suurelta osin katveeseen. Loput  
kolme näkyvää voimalaa näkyvät osittain. Etäisyyttä lähimpään voimalaan on 5,8 kilometriä. Muutos  
maisemakuvassa on suhteellisen pieni ja vaikutus melko vähäinen.



*Ote Laholuomasta tehdystä havainnekuva-drafftista*

### Keski-Parkano

Keski-Parkanon alueella voimaloita näkyy näkymäalueanalyysin mukaan Isonnevan tuulivoimapuiston  
lähialueella Kuivasjärvelle, Linnanjärvelle ja sitä ympäröiville viljelyalueille ja niiden kautta kulkeville  
teille, Linnanjärveltä etelään johtavalle vesistöakselille, Vuorijärvelle, Majajärvelle, Nivusjärvelle sekä  
useille pienille järville tai lammille Isonnevan tuulivoimapuiston ympärillä.



*Ote näkymäalueanalyysistä Keski-Parkanon alueelta*

Tällä osa-alueella kiinnostavia näkymiä avautuu Isosaaresta Vuorijärvelle eri suuntiin sekä Linnanjärven ympäristössä ja kulttuurimaisema-alueella järvelle ja viljelyaukeiden yli moneenkin suuntaan.

Kovesjärven eteläpuolelta on tehty havainnekuva. Se on pellon laidasta asuintalon vierestä. Rannassa samalla kohtaa on loma-asutusta. Rantapuusto estää varsin hyvin näkyvyyden kuvauspisteeseen. Ainoastaan kahdesta Takakangas-Pihlajajarju -tuulivoimapuiston voimalasta näkyy vähän roottorin lapoja. Kuvauspisteessä maisemaan kohdistuva vaikutus on hyvin vähäinen. Rannan loma-asutuksen kannalta näkyvyys on selvästi parempi. Ainakin kaksi voimaloista näkyy kookkaan oloisina, vaikka etäisyyttä rannasta on noin 6,8 kilometriä lähimpään voimalaan. Toinen näistä näkyy lähes koko pituudessaan. Kookkaimmasta voimalasta johtuen vaikutus lähentelee kohtalaista.



*Ote Kovesjärven eteläpuolelta tehdystä havainnekuvadraftista*

Nivusjärvi sijoittuu välittömästi Isonnevan tuulivoimapuiston pohjoispuolelle, tuulivoimapuiston maisemalliselle dominanssivyöhykkeelle. Järveä saatetaan käyttää kalastukseen mutta pienen kokonsa puolesta se ei liene ahkerassa veneilykäytössä. Maisemalliset vaikutukset kohdistunevat lähinnä pohjoisrannan muutamaan lomakiinteistöön. Rakennukset sijoittuvat yhtä lukuun ottamatta peitteiseen ympäristöön. Näin ollen näkyvyyttä on lähinnä vesirajassa ja laiturilta käsin. Lyhyestä etäisyydestä johtuen muutoksen voimakkuus järvellä ja sen pohjoisrannalla on suuri. Peitteisyys lieventää lomakiinteistöihin kohdistuvia vaikutuksia. Vesirajassa vaikutukset ovat kuitenkin merkittävät.

Majajärvi on pieni, osin umpeen kasvanut järvi, joka sijoittuu Isonnevan lähialuevyöhykkeen ohella myös Takakangas-Pihlajanevan lähivyöhykkeelle. Isonnevan voimaloille on kapealla sektorilla näkyvyyttä kahdelta kiinteistöltä, joista toinen on lomakiinteistö. Sen lisäksi eteläisemmältä kiinteistöltä muodostuu näköyhteys myös Takakankaan voimaloille. Voimalatornien pituudesta näkyy alle puolet. Muutoksen voimakkuus on keskisuuri ja vaikutus korkeintaan kohtalaista luokkaa.

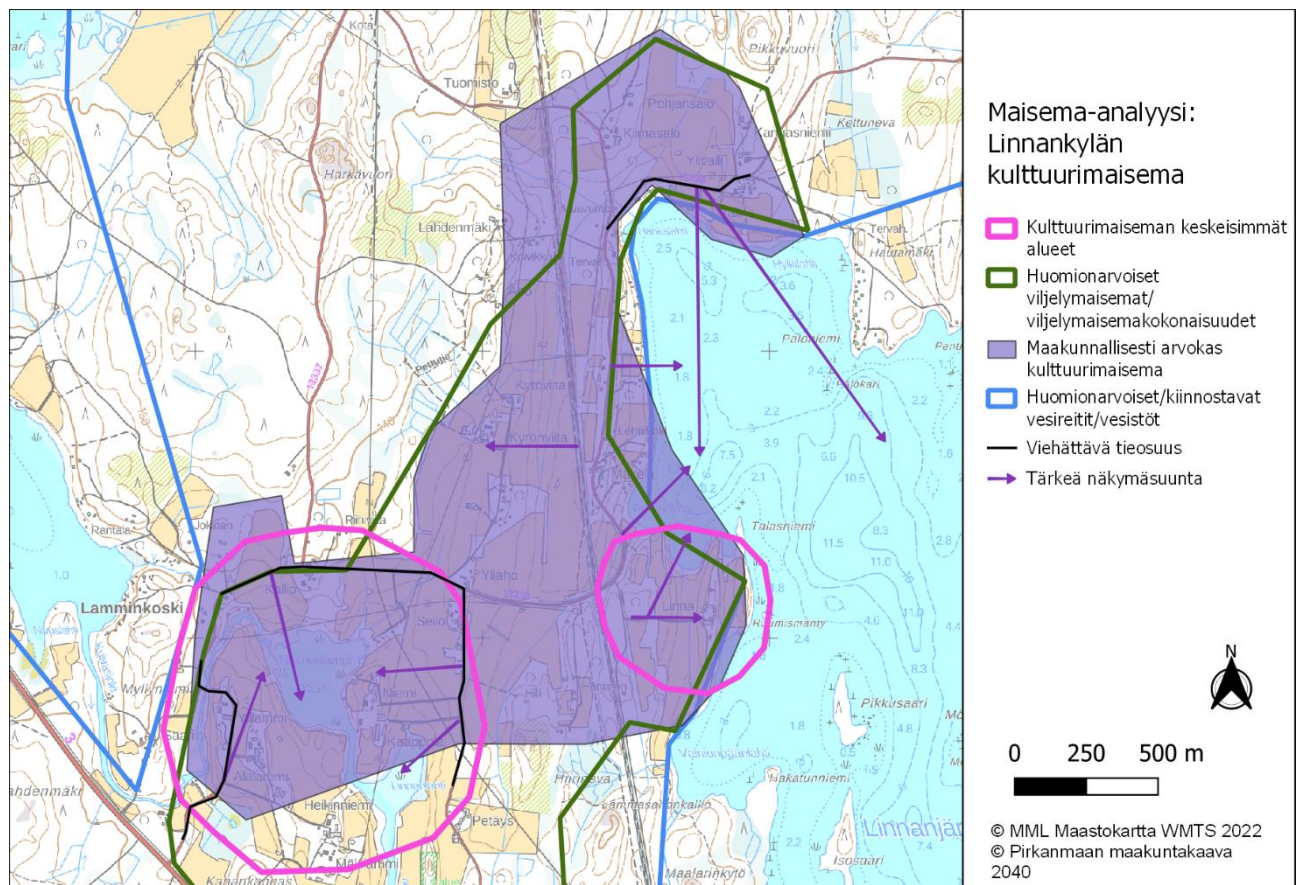
Vuorijärvelle ja Isosaaren näkyy sekä Isonnevan että Takakankaan voimaloita. Isonneva sijoittuu lähemmäksi. Etäisyyttä lähimpiin Isonnevan voimaloihin on Isosaaresta katsottaessa noin 4,5 kilometriä. Isonnevan voimaloita näkyy koilliseen katsottaessa ja Takakankaan voimaloita pohjoiseen ja luoteeseen katsottaessa. Isonnevan joidenkin voimalatornien pituudesta näkyy valtaosa. Myös Takakankaan voimalatorneista näkyy ainakin paikoitellen yli puolet. Takakankaan tuulivoimaloihin etäisyyttä on selvästi enemmän. Muutoksen voimakkuus on suurehko. Vaikutukset lähentelevät ainakin paikoitellen merkittävää. Isosaaren niemen tyvestä Vanhantalonlahden rannalta on tehty havainnekuva. Kahdeksan Isonnevan tuulivoimalaa näkyy. Lähimpään on etäisyyttä 5,4 kilometriä. Voimalat eivät näy koko pituudessaan mutta neljästä voimalatornista näkyy yli puolet. Maisemassa tapahtuva muutos on korkeintaan keskisuuri ja vaikutus on enintään kohtalainen.



Ote Vuorijärven Isosaaresta tehdystä havainnekuvasta

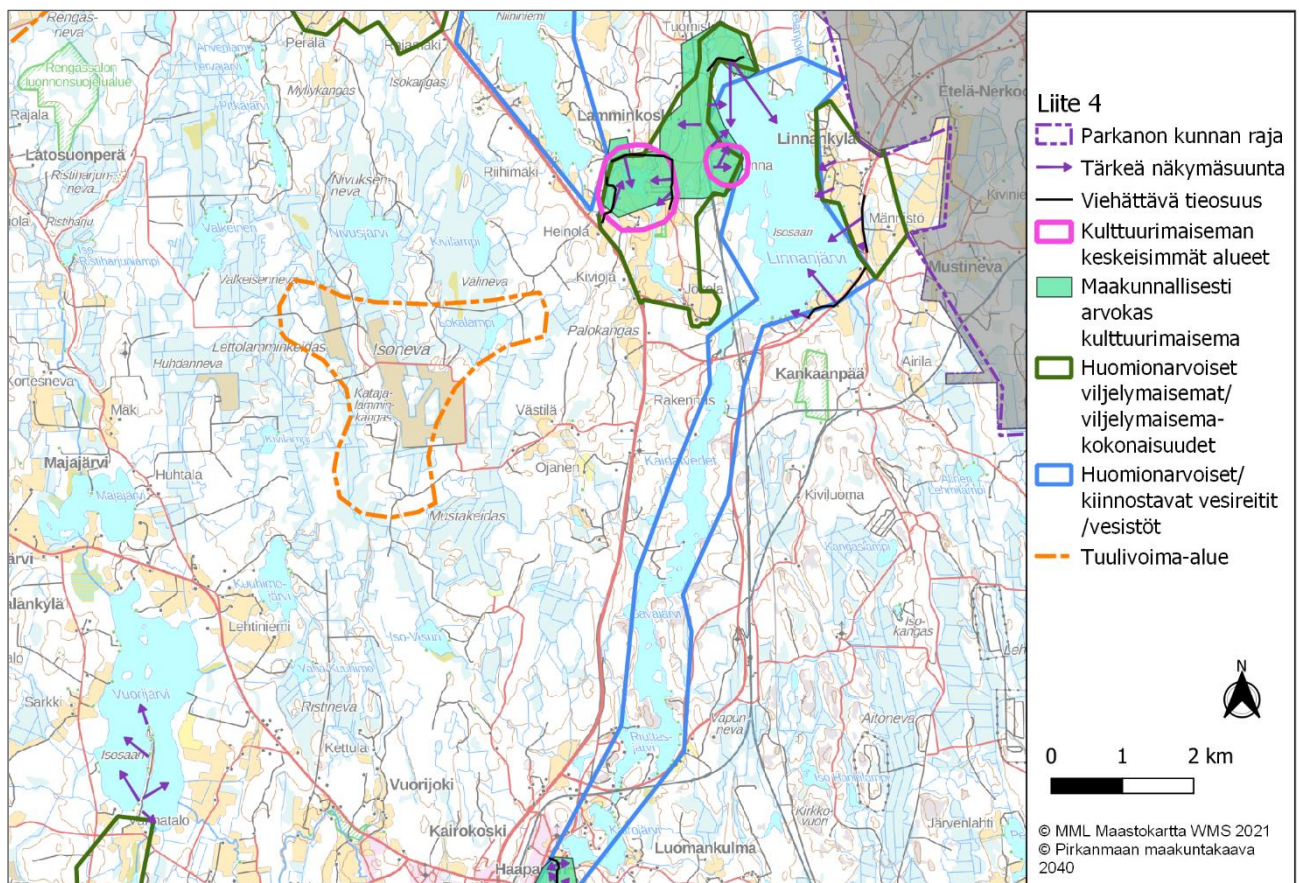
Linnanjärven ympäristössä eniten voimaloita näkyy Linnanjärven itäosiin ja Linnanjärven itäpuolelle sijoittuville viljelyalueille sekä Linnankylään.

Linnanjärven pohjoispuolelta on tehty kaksi havainnekuvaa, toinen etelän suuntaan ja toinen pohjoiseen. Havainnekuvia on käsitelty Keski-Parkanon ja Pohjois-Parkanon välisen alueen yhteydessä tuonempana. Samassa yhteydessä on myös käyty läpi Linnanjärven itäosiin ja Linnankylään kohdistuvia vaikutuksia.



Lähikuva Linnankylän kulttuurimaisema-alueen maisema-analyysistä

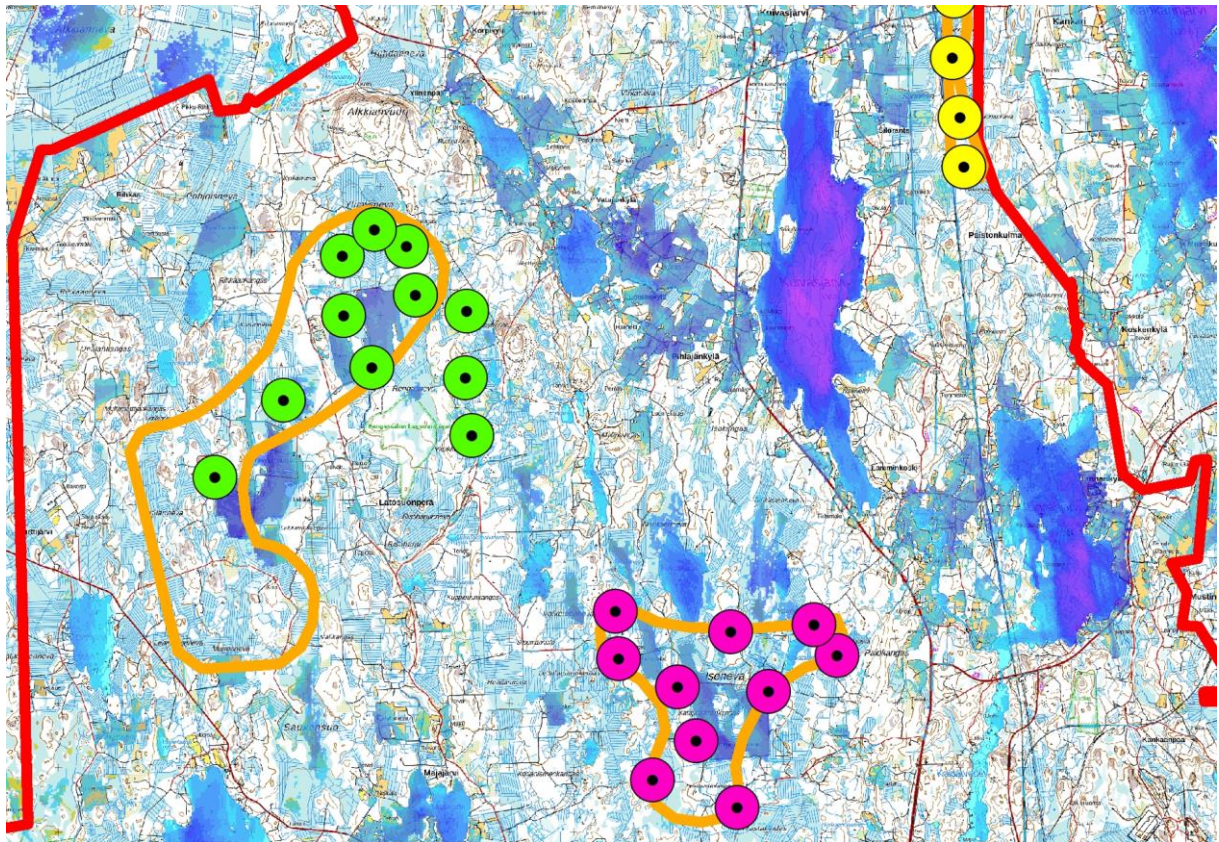
Maakunnallisesti arvokas Linnankylän kulttuurimaisema sijoittuu Linnanjärven länsipuolelle. Näkömälueanalyysin mukaan voimaloita näkyy arvoalueen pelloille ja niiden kautta kulkeville teille. Lähinnä alueelle näkyy Isonnevan ja Takakangas-Pihlajaharjun voimaloita. Pohjoiseen katsottaessa saattaa myös näkyä Lyllyneva-Louhinevan voimaloita. Nämä kuitenkin sijoittuvat pohjois-eteläsuuntaiseen rivistöön toinen toistensa taakse loitontuen alueesta poispäin. Isonnevan tuulivoimapuisto sijoittuu lähimmäksi. Sen lähimmältä voimalalta lienee matkaa arvoalueelle noin 2,5 kilometriä. Takakangas-Pihlajaharjun lähimmältä voimalalta on puolestaan matkaa noin seitsemän kilometriä. Isonnevan tuulivoimapuisto sijoittuu noin 25-30 metriä korkeammalle kuin Linnankylän kulttuurimaiseman tiestö, mikä parantaa sen näkyvyyttä. Voimalat eivät pääsääntöisesti kuitenkaan näy koko pituudessaan, sillä riittävän pitkiä yhtenäisiä, oikein suuntautuneita avotiloja on vähän. Maastohavainnot ja ilmakuvatarkastelu osoittavat, että pelloilla sekä Niemenlammen ja Kuivasojan ympärillä on kasvillisuutta, joka katkoo näkymiä ja aiheuttaa katvevaikutusta. Lähimmistä voimaloista näkyy lähinnä voimalatornien huippuja. Arvoalueen itäosassa lähellä rautatietä avautuu pidempiä näkymiä mutta etäisyyttä lähimpiin voimaloihin on tällöin kolmisen kilometriä. Osa voimalatorneista näkyy suurimmaksi osaksi. Maisemaan kohdistuva muutoksen voimakkuus voi paikallisesti olla suurehko johtuen parista lähimmästä voimalasta. Yleisesti ottaen se on kuitenkin keskiuuri ja vaikutus kohtalainen.



*Maisema-analyysi Keski-Parkanon alueelta*

### Keski- ja Pohjois-Parkanon väliin jäävä alue

Keski-Parkanon pohjoispuolella voimaloita näkyy näkymäalueanalyysin mukaan useille vesistöalueille, joista voidaan mainita muun muassa Kuivasjärvi, Linnanjärvi, Vatajanjärvi, Ylinenjärvi, Kovesjärvi ja Nivusjärvi. Viljelyaukeista eniten näkyvyyttä on Vatajankylän-Luomankylän-Pihlajakylän viljelyalueille sekä Linnanjärveä ympäröiville viljelyalueille. Turvetuontantoalueista voidaan mainita tuulivoimapuistojen alueille sijoittuvat Isoneva, Ristineva ja Latikkaneva. Suoaluista näkyvyyttä on muun muassa Isonevan tuulivoimapuiston pohjoispuolelle sijoittuville Nivuksennevalle ja Välinevalle. Näkymäalueanalyysin mukaan Alkkianvuorelta käsin ei ole näköyhteyttä tuulivoimaloille. Myös ilmakuvatarastelu osoittaa, että alue on peitteinen. Jyrkän pohjoisrinteen poluilta saattaa paikoin puuston lomasta aueta näkymiä pohjoiseen.



### *Ote näkymäalueanalyysistä Keski- ja Pohjois-Parkanon väliseltä alueelta*

Tällä osa-alueella kiinnostavia näkymiä avautuu erityisesti Vatajankylän-Luomankylän-Pihlajakylän alueella viljelyalueille tai Kuivajärven suuntaan. Viehättäviä näkymiä avautuu myös Linnanjärven kulttuurimaisema-alueella sekä Linnanjärven ympärillä ja Linnanjärvessä. Näkymät ovat joko järvelle tai viljelyaukeiden yli. Tuulivoimapuistojen suuntaan näkymiä avautuu lähinnä Vatajankylästä sekä Linnanjärveä ympäröiviltä alueilta, erityisesti järven itäpuolelta Linnanjärvessä. Mikäli Alkkianvuorelle päätettäisiin rakentaa näkötorni aiemmin siellä olleen kolmiomittaustornin paikalle, näköyhteys avautuisi kaikkiin ilmansuuntiin.



Kuivasjärven keskiosa ja Vatajankylän-Luomankylän alue sijoittuvat ympärille kaavailtuihin tuulivoimapauistoihin nähden keskeisesti. Kaikkiin kolmeen tuulivoimapauistoiin (Isoneva, Takakangas-Pihlajaharju sekä Lyllyneva-Louhineva) on melko lailla sama etäisyys.

Tältä osa-alueelta on tehty viisi havainnekuvaa. Pohjoisin niistä on Vatajantieltä. Takakangas-Pihlajaharjun 11 voimalasta näkyy kahdeksan kunnolla ja kahdesta näkyy roottorin lapoja. Yksi voimaloista näkyy koko pituudessaan ja kaksi lähes. Lähimmäksi sijoittuva voimala näkyy kokonaan ja on melko hallitseva. Myös kaksi muuta lähes kokonaan näkyvää herättävät huomiota, vaikka sijoittuvatkin jonkin verran taaemmaksi. Voimalat ”istuvat” kuitenkin osaksi maisemaa melko hyvin eikä niillä juuri ole ympäröivää maisemaa kutistavaa vaikutusta. Voimalat eivät alista maiseman muita elementtejä. Tähän katselupisteeseen ei näy Isonevan voimaloita, sillä ne jäävät katveeseen metsäsaarekkeen taakse. Vähän edempää, läheltä koulua ja seurantaloa ne varmasti näkyisivät. Ne sijoittuvat jonkin verran kauemmaksi verrattuna Takakangas-Pihlajaharjun voimaloihin ja havainnekuva-draft antaa viitettä niiden koosta. Näkyessään ne eivät olisi häiritseviä, sillä voimalatornien pituudesta näkyisi pääsääntöisesti selvästi alle puolet ja osasta näkyisi vain roottoreiden lapoja. Takakangas-Pihlajaharjun voimaloista aiheutuva muutoksen voimakkuus maisemakuvassa on lähimmästä ja samalla dominoivimmasta voimalasta johtuen vähintäänkin keskisuurta luokkaa. Maisemakuvaan kohdistuva vaikutus on myös vähintään kohtalainen.



*Ote Vatajantieltä Vatajankylästä tehdystä havainnekuvesta, jossa voimaloiden kokonaiskorkeus on 300 metriä*



*Ote Vatajantieltä tehdystä havainnekuvadraftista, jossa voimaloiden kokonaiskorkeus on 300 metriä*

Vatajantieltä on kokeeksi tehty havainnekuva ja havainnekuvadraft myös matalammilla voimaloilla. Mallinnuksessa käytettyjen voimaloiden kokonaiskorkeus oli 250 metriä. Korkeuseron huomaa selvästi. Matalammat voimalat hallitsevat maisemassa selvästi vähemmän.



*Ote Vatajantieltä Vatajankylästä tehdystä havainnekuvasta, jossa voimaloiden kokonaiskorkeus on 250 metriä*



*Ote Vatajantieltä tehdystä havainnekuvadraftista, jossa voimaloiden kokonaiskorkeus on 250 metriä*

Pihlajakylästä tehdyssä havainnekuvassa näkyy Lylyneva-Louhinevan voimaloita reunapuuston takaa. Kolmesta voimalasta näkyy voimalatornin huippu ja kolmesta yli puolet voimalatornista. Monista näkyy vähän roottoreiden lapoja ja muutama jää kokonaan katveeseen puuston taakse. Voimaloiden koko ei millään muotoa korostu, sillä useimmat niistä jäävät suurelta osin katveeseen. Ne voimalatornit, joiden pituudesta näkyy yli puolet, sijoittuvat sen verran etäämmäksi, etteivät kyseiset voimalat hallitse maisemakuvassa. Aivan havainnekuvan oikeassa laidassa näkyy Isonevan tuulivoimapaiston voimalan roottorin lapa. Saattaisi näkyä toinenkin. Yksittäisiä lapoja on vaikea huomata kuvasta mutta tositalanteessa roottorin pyörimisliike edesauttaisi niiden näkemistä. Voimaloista aiheutuva muutos maisemakuvassa jää melko vähäiseksi. Myös maisemakuvaan kohdistuva vaikutus on vähäinen.



*Ote Pihlajakylästä tehdystä havainnekuvasta.*

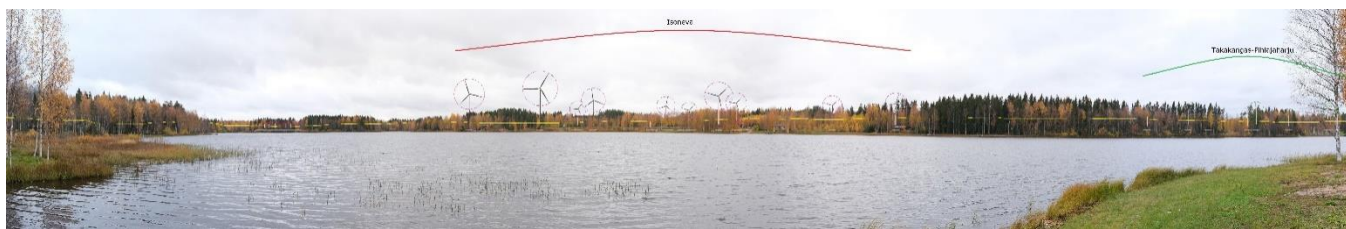


*Ote Pihlajankylästä tehdystä havainnekuvadraftista*

Lamminkoskelta tehty havainnekuva sijoittuu noin 2,6 kilometrin päähän Isonnevan lähimmästä tuuli-voimalasta. Kaikki kymmenen voimalaa näkyvät tavalla tai toisella. Kaksi lähintä voimalaa näyttävät varsin hallitsevilta. Niiden voimalatornien pituudesta näkyy reilusti yli puolet. Myös pari muuta voimalaa näkyy hyvin. Lopuista näkyy lähinnä voimalatornin huippu ja roottori. Kuvassa oikealla näkyy myös Takakangas-Pihlajaharjun tuulivoimapuiston roottoreiden lapoja. Pysähtyneestä kuvasta niiden havaitseminen on vaikeaa mutta todellisuudessa roottoreiden pyörimisliike tekisi niistä helpommin havaittavia. Isonnevan voimaloista aiheutuva muutos Lamminkosken maisemakuvassa on varsin suuri johtuen kahdesta lähimmästä ja eniten dominoivasta voimalasta. Nykytilassahan alueelle ei näy voimaloita. Ilman noita kahta voimalaa muista voimaloista maisemakuvaan aiheutuva vaikutus olisi suhteellisen vähäinen tai enintään kohtalainen. Erityisesti kookkain voimala kasvattaa vaikutuksia siten, että ne lähentelevät merkittävää tästä kuvauspisteestä katsottuna.



*Ote Lamminkoskelta tehdystä havainnekuvausta.*



*Ote Lamminkoskelta tehdystä havainnekuvadraftista*

Linnanjärven pohjoisrannalta on tehty kaksi havainnekuvausta. Toinen on näkymä pohjoisen suuntaan ja toinen etelään. Pohjoisen suuntaan katsottaessa näkyy ainoastaan kahdesta Lylyneva-Louhinevan voimalasta roottorin lapa metsänreunan takaa. Muutoksen voimakkuus on pieni ja vaikutus vähäinen.



*Ote Linnanjärven pohjoispuolelta pohjoisen suuntaan tehdystä havainnekuvadraftista*

Etelän suuntaan katsottaessa ei ensi silmäyksellä huomaa voimaloita lainkaan, sillä ne jäävät pääasiassa katveeseen puuston ja maastonmuotojen taakse. Isonovan muutamista voimaloista näkyy roottorin lavan kärki. Todellisuudessa nuo lavat erottunevat vähän paremmin, kun ovat liikkeessä. Takakangas-Pihlajaharjun voimalat jäävät täysin katveeseen puuston taakse. Luikesneva-Susinevan voimalat sijoittuvat kauas ja tästä katselupisteestä niitä ei erota, sillä ne jäävät rantapuuston taakse piiloon. Mikäli katselupiste olisi vähän idempänä, osa voimaloiden huipuista näkyisi. Voimalat näyttäisivät kovin pieniltä horisontissa pitkästä etäisyydestä johtuen ja ainoastaan 4-5 voimalasta näkyisi vähän voimalatornin huippua. Muutoksen voimakkuus on pieni ja vaikutus vähäinen.



*Ote Linnanjärven pohjoispuolelta etelän suuntaan tehdystä havainnekuvadraftista*

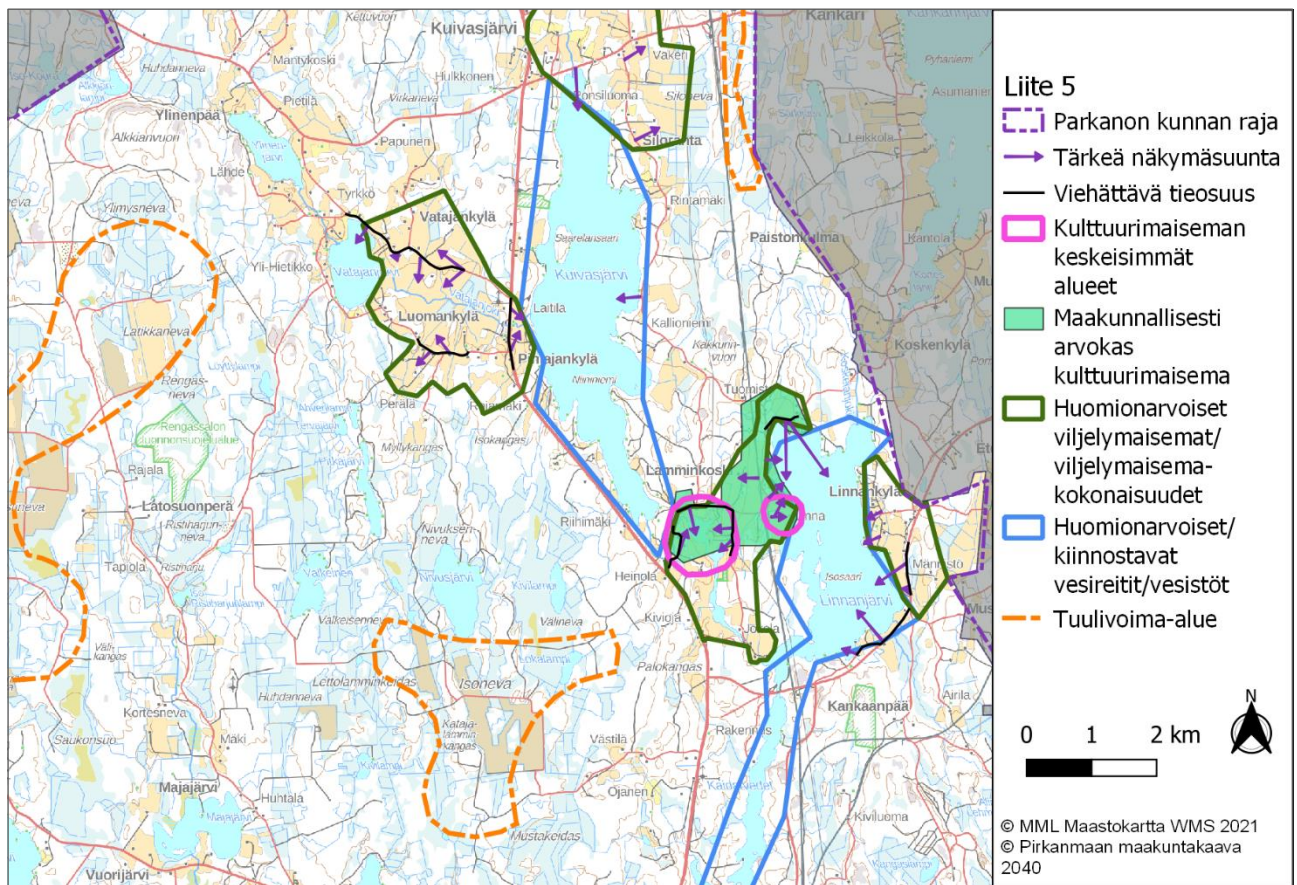
Kuivasjärvellä tuulivoimaloita näkyy kolmessa ilmansuunnassa. Järveltä käsin voimaloita näkyy samaan katselupisteeseen päätä kääntämällä. Itä- tai länsirannalta katsottaessa voimaloita saattaa näkyä kahdessa ilmansuunnassa samaan katselupisteeseen. Tämäkin edellyttää pään kääntämistä.

Vatajankylän-Luomankylän pelloilta ja niiden kautta kulkevilta teitä Takakangas-Pihlajaharjun voimalat näkyvät useimmiten parhaiten. Ne sijoittuvat myös lähimmäksi katselupistettä. Myös kahden muun tuulivoimapuiston voimaloita näkyy paikoin.

Linnanjärven itäosiin ja Linnakylän alueelle näkyvät lähinnä Isonovan voimalat, sillä välimatka niihin on lyhyin. Pohjoiseen katsottaessa näkyy myös joitakin Lylyneva-Louhinevan voimaloita. Etäämpänä lännessä näkyvät myös Takakankaan voimalat tai osa niistä. Isonovan voimaloihin verrattuna ne sijoittuvat selvästi taemmaksi.

Nivusjärven näkökulmasta Isonovan voimalat ovat hallitsevimmat hyvin lyhyesti välimatkasta johtuen. Nivusjärven itäosiin näkyy myös Takakankaan voimaloita.

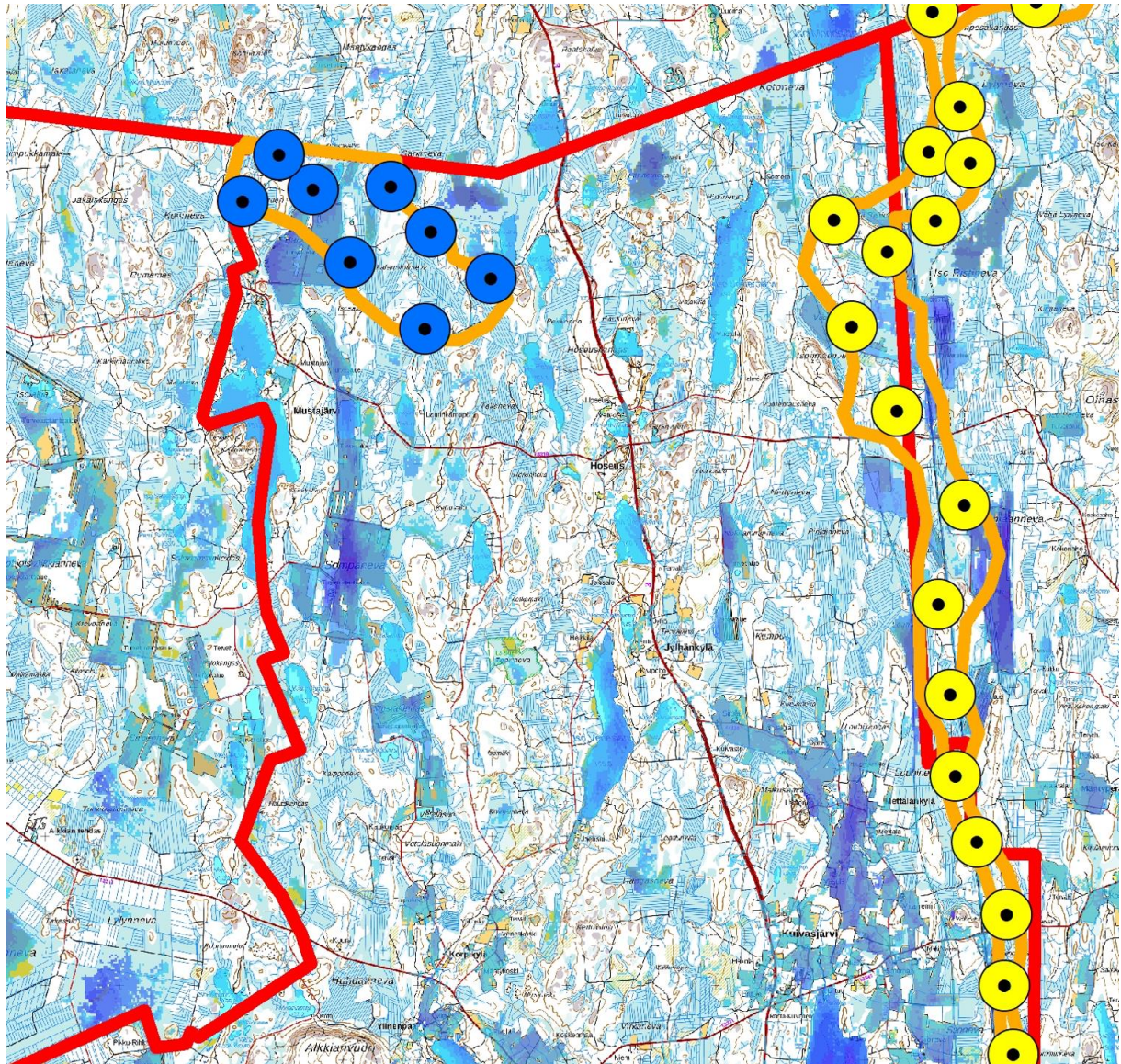
Muutoksen voimakkuus on näin ollen tuntuvin seuraavilla alueilla: Kuivasjärvi, Vatajankylän-Luomankylän pellot ja niiden kautta kulkevat tiet, Linnanjärven itäosat ja itäpuolen viljelyalueet sekä Nivusjärvi.



### Maisema-analyysi Keski- ja Pohjois-Parkanon väliseltä alueelta

#### Pohjois-Parkano

Näkymäalueanalyysin mukaan tuulivoimaloita näkyy Pohjois-Parkanossa lähinnä turvetuotantoalueille, Mettälänkylän peltoalueille, Ylinenjärven pohjoispuolisille pelloille sekä useille järville tai lamille. Järvet ovat pääasiassa melko pieniä Kuivasjärveä lukuun ottamatta, joka sekä ulottuu pohjoisistaan tälle alueelle. Alueille näkyvät lähinnä Niskalamminkankaan -alueen voimalat ja Kihniön rajalla olevan Lylyneva-Louhineva -alueen voimalat. Myös Takakankaan voimaloita näkyy, erityisesti Ylinenjärvelle ja Kuivasjärvelle mutta myös esimerkiksi Iso Venesjärvellä ja Sompanevalle. Lähes koko Pohjois-Parkano, aivan länsireunaa lukuun ottamatta, lukeutuu Lylyneva-Louhinevan tuulivoima-alueen lähialueeseen eli alle seitsemän kilometrin etäisyydelle sen uloimmista voimaloista. Valtaosa Pohjois-Parkanosta kuuluu myös Niskalamminkankaan tuulivoimapuiston lähivyöhykkeeseen. Niskalamminkankaan lähivyöhyke ei kuitenkaan ulotu Mettälänkylän pelloille eikä Kuivasjärvelle saakka.



#### *Ote näkymäalueanalyysistä Pohjois-Parkanon alueelta*

Pohjois-Parkano on melko soista aluetta. Lisäksi se on turvetuotantoaluepainotteinen. Kiinnostavia näkymiä avautuu tiestöltä muutamille pienille järville sekä Mettälänkylän läheisyydessä pelloille ja Kuivasjärvelle. Kuivasjärven pohjoispuolelle Mettälänkylän ympärille sijoittuvat alueen laajimmat viljelyalueet. Iso kivijärven rannalla tieltä avautuu tärkeä näkymäakseli pohjoiseen tuulivoimapuiston suuntaan. Muulta osin näkymät avautuvat toisaalle. Osa niistä avautuu etelämmäksi sijoittuvien tuulivoimapuistojen Takakangas-Pihlajanevan ja/tai Isonen suuntaan. Etäisyyttä esimerkiksi Takakaan tuulivoimapuistoon on näkymäpaikasta riippuen yli kahdeksan tai yli 10 kilometriä.

Turvetuotantoalueita ei pidetä herkkinä alueina ja näin ollen niiden muutoksen sietokyky on varsin hyvä. Tuulivoimaloiden mahdollinen näkyminen lähietäisyydeltä tai muuten hallitsevasti ei ole turvetuotantoalueiden osalta ongelma. Suoalueilla muutoksensietokyky on heikompi. Soita on Parkanon alueella kuitenkin varsin runsaasti eikä niillä oleskella kuin satunnaisesti. Suoalueiden

maisemakuvaan kohdistuvaa vaikutusta ei näin ollen voida pitää kovin merkittävänä. Tuntuimmat vaikutukset Pohjois-Parkanossa kohdistuvat muutamaa järviin ja niiden tuulivoimapuistoihin nähden oikein suuntautuneille ranta-alueille sekä Mettälänkylän ja Kuivasjärven itäpuolen pelloille ja niiden kautta kulkeville teille. Järvistä ja ranta-alueista voidaan mainita Vähä Särkijärvi, Mustajärven länsiranta ja Kuivasjärven länsiranta.

Pohjois-Parkanon alueelta on tehty kolme havainnekuvaa. Pohjoisin niistä on Vähä Särkijärveltä Niskalamminkankaan suuntaan. Järvi on kooltaan pieni, eikä sen rannalla ole loma-asutusta. Sen rannoilla on kuitenkin pitkospuupolkuja ja jokin pieni rakennus, mahdollisesti sauna. Kaikki kahdeksan voimalaa näkyvät katselupisteeseen. Lähin niistä on tosin niin kookas, ettei se edes mahdu havainnekuvaan. Ainoastaan voimalatornin alaosa/tyvi näkyy ja sen paksuus antaa viitettä voimalatornin koosta. Lähimmästä voimalatornista johtuen maisemaan kohdistuva muutos on todella suuri ja vaikutus merkittävä. Yksi muu voimalatorneista näkyy myös lähes koko pituudessaan ja on huomiota herättävä mutta vaikutus ei yllä sen osalta niin merkittävälle tasolle. Lähin voimala alistaa maisemaa ja sen muita elementtejä. Kyse on toki varsin syrjäisestä alueesta mutta pitkospuut kertovat sen olevan virkistyskäytössä. Vähä Särkijärvi on myös kalaisa järvi ja näin ollen kalastajien suosiossa.



*Ote Vähä Särkijärven rannalta tehdystä havainnekuvasta*

Toinen pohjoisen alueen havainnekuvista on Mustajärven itäpuoliselta pellolta, sen kautta kulkevalta loma-asunnoille johtavalta tieltä. Vaikka lähin voimala sijoittuu alle 1,8 kilometrin etäisyydelle, tuulivoimaloista aiheutuva muutoksen voimakkuus on melko pieni. Muutamia voimaloita näkyy alueelle mutta ne jäävät suurelta osin katveeseen puuston taakse. Vain kahdesta voimalasta näkyy voimalatornin huippu ja yhdestä pelkästään roottorin lapoja. Mikäli väliin jäävä puusto kaadettaisiin, muutoksen voimakkuus olisi selvästi suurempi. Tällä hetkellä vaikutus jää melko vähäiseksi. Mustajärven länsirannan lomakiinteistöiltä käsin voimalat saattavat paikoin näkyä huomattavasti hallitsevampina kuin havainnekuvakohdassa, sillä edessä on laajempi avotila. Ilmakuvatarkastelu kuitenkin osoittaa, että loma-asunnot sijoittuvat lähes poikkeuksetta hyvinkin peitteiseen ympäristöön. Näin ollen niiltä ei ole esteetöntä näköyhteyttä voimaloille. Näkyvyyttä on lähinnä vesirajasta ja laiturilta. Etäisyyttä lähimpiin voimaloihin on noin 1,5-3 kilometriä. Muutoksen voimakkuus veden äärellä on suuri ja vaikutus merkittävä.



*Ote Mustajärven itäpuoliselta pellolta tehdystä havainnekuvasta*

Mettälänkylän pellon reunasta on tehty havainnekuva Lylyneva-Louhinevan tuulivoimapuiston suuntaan. Kahdeksan voimalaa näkyy ja lisäksi yhdestä vähän lavan kärkeä. Kuusi voimaloista näkyy lähes koko pituudessaan. Lähimmät niistä näyttävät kookkailta. Muutos maisemakuvassa on vähintäänkin keskisuuri. Voimaloiden sijoittuminen rivimuodostelmaan harvakseltaan synnyttää kuitenkin jollakin tapaa juhlanan vaikutelman ja voimaloiden suuri koko jää ikään kuin toisarvoiseksi seikaksi. Tuulivoimalat vievät jonkin verran huomiota muulta maisemalta mutta toisaalta ne tuovat uuden kiinnostavan elementin viljelymaisemaan. Vaikutus on vähintäänkin kohtalainen. Vaikutus on samansuuntainen myös Kuivasjärven koillispuolella, jonne on maisema-analyytikartalle merkitty pari tärkeää näkymäsuuntaa, sillä etäisyys on suurin piirtein sama. Toisessa tapauksessa eteen jäävä avotila on tosin vähän lyhyempi kuin Mettälänkylän havainnekuvasa, toisessa se lienee hieman pidempi. Mainittakoon tässä yhteydessä, että Lylyneva-Louhinevan tuulivoima-alueen eteläosan osalta ei ole tällä hetkellä hanketta vireillä eikä sellaista kaavailla myöskään lähitulevaisuudessa. Näin ollen saattaa olla, että havainnekuvasa näkyvät kuusi oikeanpuoleista tuulivoimalaa eivät toteudu tai niiden toteuttaminen siirtyy kauas tulevaisuuteen.

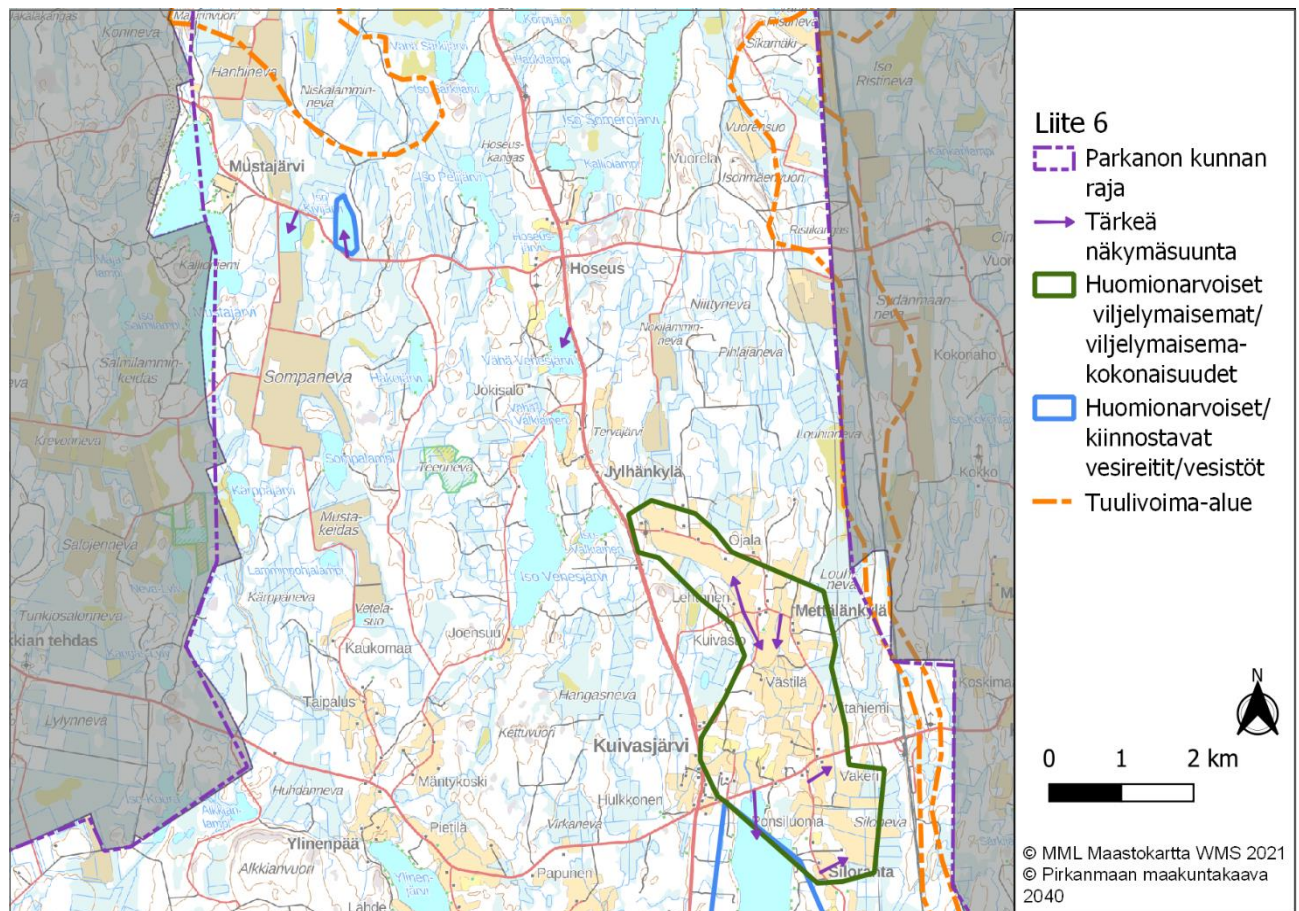


*Ote Mettälänkylän pellon reunasta tehdystä havainnekuvasa*



*Ote Mettälänkylän pellon reunasta tehdystä havainnekuvadraftista*





*Maisema-analyysi Pohjois-Parkanon alueelta*

## 7 Yhteenveto

Maisemakuullisesti kiinnostavimmat alueet Parkanon kaupungin alueella liittyvät kulttuurivaikutteisiin viljelyalueisiin ja vesistöihin. Myös topografialla ja maastonmuodoilla on tärkeä osuutensa alueen erityispiirteitä haettaessa. Kuntaa koillis-lounaissuunnassa jakava vesistöakseli Linnanjärveltä Parkanonjärvelle siihen liittyvine viljelyalueineen muodostaa hienoimman kokonaisuuden kunnan alueella. Muita maisemakuullisesti kiinnostavia alueita ovat länsipuoliskon suhteellisen kapeat jokilaaksot (Kuusijokilaakso ja Kovesjokilaakso) sekä Lapinkylän läheisyyden viljelyalueet, Vuorijärveen työntyvä sormimainen harjumuodostuma, kunnan itä- ja kaakkoisosan moniulotteinen vesistöreitti, Kuivasjärven ja Vatajankylän väliin jäävä viljelyalue sekä Kuivasjärven pohjoispuolinen viljelyalue. Lisäksi Karvian rajan tuntumaan melko pohjoisessa sijoittuva Alkkianvuori, joka kohoa 201 metrin mpy korkeuteen, on kiinnostava muun muassa geologisessa mielessä.

Monipuolisin ja kiinnostavin yksittäinen alue on Parkanonjärven ympäristö. Viljelyalueet ovat laajoja mutta polveilevat kauniisti. Parkanonjärven ympäristö on suurimmaksi osaksi maakunnallisesti arvokasta kulttuurimaisema-alueita. Toiseksi mielenkiintoisin alue sijoittuu Linnanjärven ympäristöön. Sekin on suurelta osin maakunnallisesti arvokasta kulttuurimaisemaa.

Arvoalueiden ohella herkimpiä alueita ovat viljelyalue- ja vesistökokonaisuudet. Tosin mainittakoon, että ainakin pari huomionarvoiseksi merkityistä viljelyalueista on päässyt kategoriaan lähinnä kokonsa

puolesta ja saattaa olla maisemakuvaltaan suhteellisen tavanomaisia, eikä näin ollen kovin herkkiä alueita. Herkkien alueiden kyky sietää maisemakuvan muutoksia on heikohko.

Parkanossa on runsaasti sulkeutuneita metsäisiä alueita. Tuulivoimaloiden näkyvyysalueet ovatkin keskittyneet järvien rannoille ja laajempien viljelyalueiden yhteyteen. Voimaloita näkyy myös soille ja turvetuotantoalueille. Jälkimmäiset eivät ole kuitenkaan maisemallisesti herkkiä alueita, joten voimaloiden mahdollinen näkyminen ei muodostu ongelmaksi. Soilla puolestaan ei oleskella kovin usein. Suoalueiden osalta myös käyttäjäryhmä on pienehkö, lähinnä marjastajat syksyllä ja luonnontarkkailijat. Toki voimaloiden näkyminen muuttaa luontokokemusta teknisempään suuntaan.

Useimpien järvien ja näiden tuulivoimapuistoja kohti suuntautuneiden ranta-alueiden osalta voimaloiden näkyvyys on monesti melko hyvä. Tavallisesti samaan katselupisteeseen näkyviä voimaloita on kuitenkin maltillinen määrä. Rantatontit ovat lisäksi usein melko puustoisia, joten mökeiltä itseltään ei näkyvyys useinkaan ole kovin hyvä tai ainakaan täysin esteetön. Laiturilta tai vesirajasta tilanne on toinen.

Voimaloita näkyy tavallisesti oikein suuntautuneilta riittävän suurilta viljelyalueilta ja näiden kautta kulkevilta teiltä. Toisaalta maastonmuodot, metsäsaarekkeet ja esimerkiksi ranta- tai ojanvarsi-alueet aiheuttavat katvevaikutusta. Näkymäalueanalyysi antaa toisinaan hieman virheellisen kuvan tuulivoimaloiden näkymisestä ikään kuin voimaloita näkyisi hyvinkin laajasti. Tämä johtuu siitä, että mallinnus ei ole huomionnut pienialaisia puustoalueita, kuten tonttikasvillisuutta tai tien/ojanvieruskasvillisuutta. Toisille viljelyalueille voimaloita ei näy lainkaan. Tästä esimerkkinä Lounais-Parkanosta Saukonkylän läheisyydestä pohjois-eteläsuuntainen viljelyalueiden sarja.

Maakunnallisten arvoalueiden näkökulmasta tilanne on hyvä. Pääsääntöisesti nämä sijoittuvat riittävän etäälle tuulivoima-alueista. Esimerkiksi yli 2/3 Alaskylän kulttuurimaisema -alueesta sijoittuu lähivyöhykkeen ulkopuolelle eli yli seitsemän kilometrin etäisyydelle tuulivoima-alueista. Alaskylän kulttuurimaiseman tapauksessa edustavimmat näkymät avautuvat myös pääasiassa toisaalle kuin lähimpien tuulivoima-alueiden suuntaan järven länsirannalta katsottaessa. Toki niitä avautuu myös Luikesneva-Susinevan tuulivoima-alueen suuntaan mutta se sijoittuu lähimmilläänkin yli 10 kilometrin etäisyydelle. Myös reilusti yli puolet Viinikanojan kulttuurimaisemasta sijoittuu yli seitsemän kilometrin etäisyydelle lähimmästä tuulivoima-alueesta. Ainoastaan Linnankylän kulttuurimaisema sijoittuu varsin lähelle tuulivoima-aluetta (Isoneva). Lähimmän tuulivoimapuiston suuntaan ei kuitenkaan avaudu moninkaan paikoin pitkiä esteettömiä näkymiä ja tärkeimmät näkymäsuunnat ovat pääsääntöisesti toisaalle. Vaikutukset saattavat paikallisesti lähennellä merkittävää muutaman lähimmän voimalan takia mutta muulta osin vaikutus jää kohtalaiseksi.

Parkanon maamerkinä toimivaan kellotapulin torniin kohdistuu tuulivoimaloiden rakentamisen myötä vaikutuksia. Isonevan voimalat sijoittuvat melko etäälle kellotornista eivätkä näy hallitsevasti Viinikanojan kulttuurimaiseman eteläosassa. Kuitenkin huomio kiinnittyy välittömästi niihin ja kellotapulin torni jää toissijaiseksi seikaksi. Näin ollen vanhan maamerkin arvo maisemassa heikkenee. Kellotapuliin kohdistuva vaikutus on vähintään kohtalainen.

Paikallisesti, esimerkiksi joidenkin vesistöjen äärellä, jonne voimalat näkyvät lähes koko pituudessaan, maisemakuvan muutos on voimaloiden tulon myötä sen verran suuri, että vaikutukset saataan kokea merkittävänä. Parkanon pohjoisosassa Niskalamminkankaan tuulivoima-alue on lähes kiinni Vähä-Särkijärvestä. Järvi on suosittu kalastuspaikka. Lähimmästä tuulivoimalasta, joka sijoittuu vain muutaman sadan metrin päähän ranta-alueesta, aiheutuu luonnollisestikin merkittäviä maise-mavaikutuksia. Vähä-Särkijärven rannoilla ei ole loma- eikä vakituista asutusta.

Muulta osin muutos maisemakuvassa on usein pienehkö tai keskisuuri ja vaikutukset vaihtelevat useimmiten melko vähäisestä kohtalaiseen. Toisinaan muutos on melko suuri mutta voimat saattavat istua maisemaan sen verran hyvin, ettei vaikutus yllä merkittävälle tasolle.

Siihen nähden, että kaavailtuja tuulivoima-alueita on melko runsaasti Parkanossa, vaikutukset jäävät suhteellisen maltillisiksi.

## 8 Suositukset

Tässä selvityksessä on selvitetty tuulivoima-alueiden maisemavaikutuksia lähinnä lähialueen näkökulmasta eli 0-7 kilometriä lähimmistä tuulivoimaloista. Painopistealueina ovat olleet Parkanon alueelle sijoittuvat valtakunnallisesti ja maakunnallisesti arvokkaat maisema-alueet ja kulttuuriympäristöt sekä yleispiirteisessä maisemaselvityksessä esille tulleet muutoksia heikommin sietävät alueet. Valtakunnallisia maiseman ja kulttuuriympäristön arvokohteita ei löydy Parkanosta.

Tämä maisemavaikutusten arviointiselvitys on suuntaa antava. Onhan kyseessä laaja koko kunnan kattava selvitysalue ja epätarkat lähtötiedot. Voimalapaikat eivät ole tiedossa, eivät myöskään voimaloiden korkeus eikä tyyppi. Maakuntakaavassa osoitettujen tuulivoima-alueiden laajuus tarkentuu yksityiskohtaisemmalla kaavatasolla.

Tuulivoimarakentaminen edellyttää usein YVA-menettelyä. YVA-menettelyn ja/tai kaavan laadinnan yhteydessä tulee yksityiskohtaisemmin arvioida kunkin hankkeen vaikutuksia maisemaan ja kulttuuriympäristöön. Tulee myös selvittää mahdollisuuksia haittavaikutusten ehkäisemiseksi tai lieventämiseksi. Maisemaan kohdistuvien haittavaikutusten lievennystoimenpiteitä voivat olla muun muassa voimaloiden sijoitussuunnittelu maiseman ehdoilla/ ympäröivään maisemaan sovittaen tai hakkuiden rajoittaminen tietyillä näkymäsektoreilla. Toisinaan joudutaan vähentämään voimalamäärää luopumalla yhdestä tai useammasta häiritsevimmästä voimalasta.

On tärkeää selvittää maamerkit vähintäänkin lähivyöhykkeen osalta, jotta välttyttäisiin kilpailutilanteelta ja maamerkin arvon laskulta. Esimerkiksi parisataa vuotta maamerkinä ja maiseman hierarkisena pisteenä toiminut kirkontorni saattaa joutua täysin alisteiseksi vierellä tai taustalla näkyville tuulivoimaloille ja menettää samalla myös symboliarvonsa. Maamerkkejä on tässä selvityksessä ainakin arvoalueiden osalta selvitetty mutta jatkossa on syytä perehtyä niihin tarkemmin ja arvioida kutakin tilannetta erikseen yksityiskohtaisemmin, kun tiedetään tarkat voimalasijainnit ja voimaloiden korkeus ja tyyppi.

Tarkemmassa suunnittelussa tulee selvittää ja huomioida myös paikalliset arvot. Tulee arvioida myös sähkönsiirron edellyttämien rakenteiden, kuten voimajohtojen, maakaapelien ja sähköasemien sekä uusien tieyhteyksien synnyttämät maisemaan ja kulttuuriympäristöön kohdistuvat vaikutukset. Maastonmuotojen ja puustoisten alueiden synnyttämä katvevaikutus tulee myös tarkemmin ottaa huomioon, kun tiedetään voimalapaikkojen sijoittuminen.

Maisemallisten yhteisvaikutusten arviointi on erittäin olennaista. Arvioinnissa tulee huomioida kaikki kymmenen kilometrin etäisyydelle sijoittuvat pienetkin tuulivoimahankkeet, niin rakennetut kuin suunnitteilla olevatkin. Mahdollisia yhteisvaikutuksia ja niiden voimakkuutta arvioidaan kyseisten hankkeiden kanssa. Yleispiirteisesti täytyy tarkastella myös 20 kilometrin säteelle sijoittuvia tuulivoimahankkeita.

---

## 9 Lähteet

Museovirasto (2021). Valtakunnallisesti merkittävät rakennetut kulttuuriympäristöt RKY.

< [www.rky.fi](http://www.rky.fi) >.

Pirkanmaan liitto (2016): Kulttuurimaisemat 2016. Pirkanmaan maisemallisesti ja kulttuurihistoriallisesti arvokkaat maatalousalueet.

Pirkanmaan liitto (2016): Pirkanmaan maakunnallisesti arvokkaat rakennetut kulttuuriympäristöt 2016.

Pirkanmaan liitto: Pirkanmaan maakuntakaava 2040.

Satakunnan liitto: Satakunnan vaihemaakuntakaava 2.

Weckman, E. (2006). Tuulivoimalat ja maisema. Suomen ympäristö 5/2006. Ympäristöministeriö.

Ympäristöministeriö (2021) Etelä-Pohjanmaa, Valtakunnallisesti arvokkaat maisema-alueet VAMA 2021. SYKE.

Ympäristöministeriö (1993). Maisemanhoito. Maisematyöryhmän mietintö 1, osa 1. Ympäristönsuojeluosasto, työryhmän mietintö 66/1992.

Ympäristöministeriö (2016). Maisemavaikutusten arviointi tuulivoimarakentamisessa. Suomen ympäristö 1/2016.

Ympäristöministeriö (2021) Pirkanmaa, Valtakunnallisesti arvokkaat maisema-alueet VAMA 2021. SYKE.

Ympäristöministeriö (2021) Satakunta, Valtakunnallisesti arvokkaat maisema-alueet VAMA 2021. SYKE.