



Parkanon kaupunki

5.6.2023

MÄNTYKANKAAN TUULIVOIMA- PUISTON OSAYLEISKAAVA

OSALLISTUMIS- JA ARVIOINTISUUNNITELMA



MÄNTYKANKAAN TUULIVOIMA-PUISTON OSAYLEISKAAVA OSALLISTUMIS- JA ARVIOINTISUUNNITELMA

Konsultin projektinumero **1510075265**
Vastaanottaja **Parkanon kaupunki**
Päivämäärä **5.6.2023**
Laatija **Elina Nissinen, Ramboll Finland Oy**
Tarkastaja **Minna Lehtonen, Ramboll Finland Oy**
Kuvaus **Mäntykankaan tuulivoimapuiston osayleiskaavan
osallistumis- ja arviointisuunnitelma**

Ramboll
Kansikatu 5B
33100 Tampere

P +358 20 755 611
F +358 20 755 6201
<https://fi.ramboll.com>

SISÄLTÖ

1.	Osayleiskaavan tarkoitus ja tavoitteet	2
2.	Suunnittelualue	2
3.	Perustietoa hankkeesta	5
3.1	Mäntykankaan tuulivoimapuiston ympäristövaikutusten arviointimenettely (YVA)	7
4.	Kaavoitustilanne ja suunniteltu maankäyttö	7
4.1	Valtakunnalliset alueidenkäyttötavoitteet	7
4.2	Yleiskaavan sisältövaatimukset	8
4.3	Tuulivoimarakentamista koskevan yleiskaavan erityiset sisältövaatimukset	8
4.4	Kaavoitus	9
4.4.1	Maakuntakaava	9
4.4.2	Yleiskaavat	15
4.4.3	Asema- ja ranta-asemakaavat	18
4.5	Lähialueen muut tuulivoimahankkeet	19
5.	Arvioitavat vaikutukset ja laadittavat selvitykset	20
5.1	Arvioitavat vaikutukset	20
5.2	YVA-menettelyn yhteydessä laaditut tai laadittavat selvitykset	21
6.	Osayleiskaavan aikataulu ja vaiheet	22
7.	Tiedottaminen ja kuuleminen työn aikana	22
7.1	Tiedottaminen	22
7.2	Osalliset	22
8.	Osallistuminen kaavoitukseen	24
9.	Kaavan valmistelu ja ohjaaminen	24
10.	Lisätietoja kaavoituksesta	25

1. OSAYLEISKAAVAN TARKOITUS JA TAVOITTEET

Maankäyttö- ja rakennuslain (MRL) 63 §:n mukaan kaavoitustyöhön tulee sisällyttää kaavan laajuuteen ja sisältöön verraten tarpeellinen suunnitelma kaavoituksen osallistumis- ja vuorovaikutusmenettelystä sekä kaavan vaikutusten arvioinnista. Osallistumis- ja arviointisuunnitelma (OAS) asetetaan nähtäville kaavatyön aloitusvaiheessa ja kaavan osalliset voivat lausua siitä mielipiteensä.

Osallistumis- ja arviointisuunnitelmassa selostetaan se, mitä on suunnitteilla ja missä, ketkä ovat kaavatyön osalliset, milloin ja miten alueen suunnitteluun voi vaikuttaa, millainen on kaavoituksen aikataulu, mitkä ovat suunnittelutyön lähtökohdat ja tavoitteet sekä millaiset selvitykset ja vaikutusten arvioinnit kaavatyön aikana toteutetaan.

Parkanon kaupunki on päättänyt käynnistää Mäntykankaan alueelle oikeusvaikutteisen osayleiskaavan laatimisen tuulivoimaa varten kokouksessaan 24.10.2022 § 5. Päätöksen mukaan osayleiskaava laaditaan MRL 77 a §:n mukaisena yleiskaavana, jolloin yleiskaavaa voidaan käyttää suoraan rakennusluvan perusteena.

ABO Wind Oy suunnittelee Mäntykankaan alueelle enimmillään yhdeksän tuulivoimalan suuruista tuulivoimapuistoa, jonka voimaloista viisi sijaitsee Parkanon kaupungin alueella. Voimaloista neljä sijoittuu Kurikan kaupungin alueelle. Voimaloiden kokonaiskorkeus on enintään noin 320 metriä ja yksikköteho noin 7–10 MW. Tuulivoimapuiston kokonaisteho on enimmillään 63–90 MW. Alustavien selvitysten perusteella alue soveltuu tuulivoimatuotantoalueeksi. Osayleiskaava laaditaan siten, että Parkanon kaupungille ja Kurikan kaupungille tehdään omat osayleiskaavat. Kaavojen suunnittelu etenee kuitenkin suunnitelman mukaan suurin piirtein samanaikaisesti.

Mäntykankaan tuulivoimapuiston osayleiskaavatyön aikana toteutetaan erillisenä hankkeena ympäristövaikutusten arviointimenettely (YVA-menettely) sekä Parkanon kaupungin että Kurikan kaupungin alueille. YVA-menettelyn ja osayleiskaavoituksen aikataulut pyritään sovittamaan yhteen niin, että niiden yleisötilaisuudet pidetään yhteisinä. YVA-menettelyn yhteydessä tutkitaan hankkeen ja sen vaihtoehtojen ympäristövaikutuksia. Laadittuja selvityksiä ja arvioinnin tuloksia hyödynnetään osayleiskaavoituksessa, jossa ratkaistaan hankkeen toteuttaminen. Osayleiskaavassa määritellään muun muassa voimaloille sallittavat sijoituspaikat, enimmäismäärät ja -korkeudet. Kaavassa voidaan antaa myös määräyksiä haitallisten vaikutusten lieventämiseksi.

2. SUUNNITTELUALUE

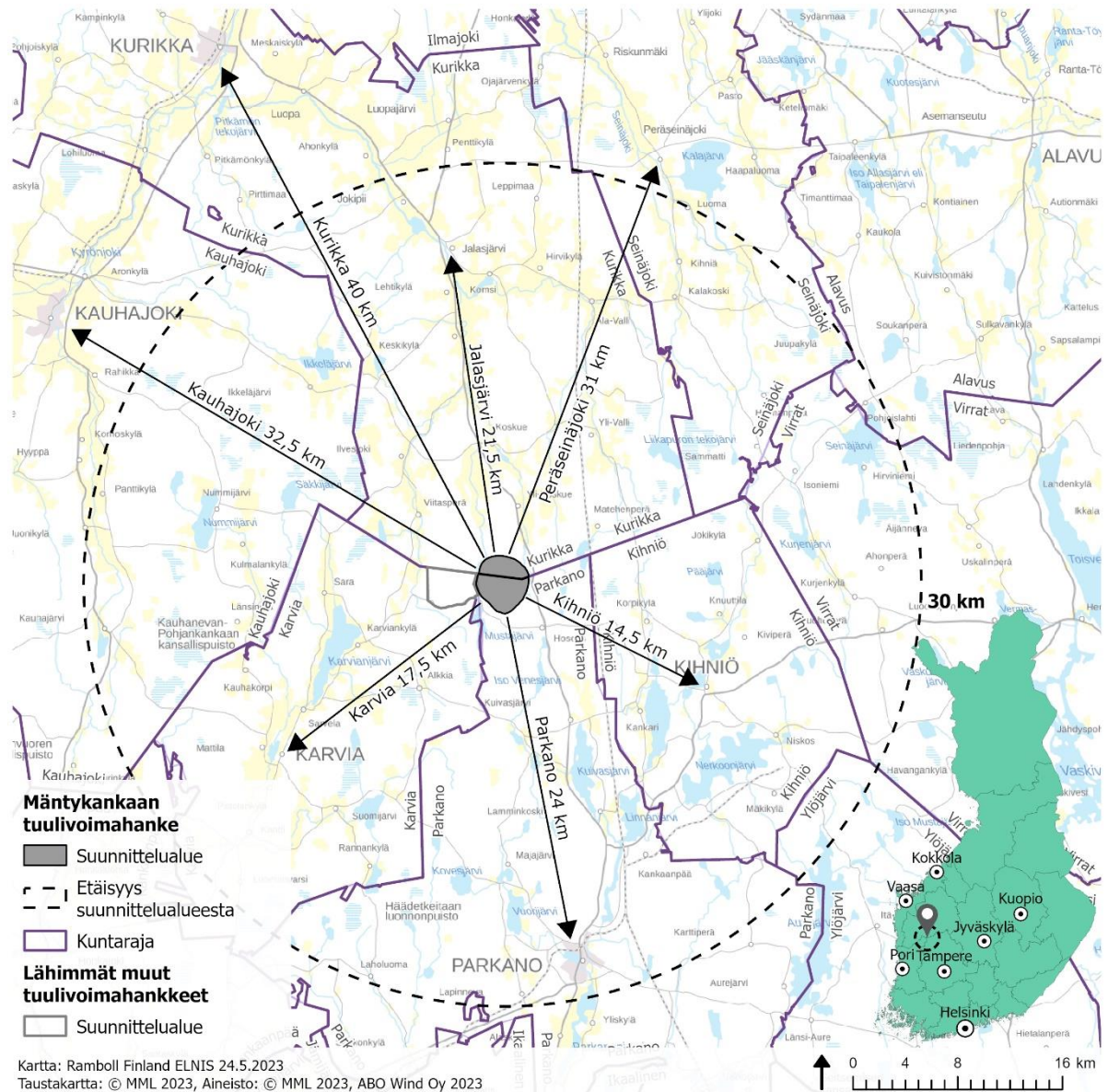
Suunnittelualue sijaitsee Parkanon kaupungin alueella, noin 24 km päässä Parkanon keskustaajamasta pohjoiseen. Suunnittelualue sijaitsee Kurikan kaupungin rajalla, Karvian kunnan rajan välittömässä läheisyydessä ja noin 5 km etäisyydellä Kihniön kunnan rajasta. Noin 5,5 km päässä suunnittelualueesta pohjoiseen Koskuen–Yli-Koskuen alueella on kyläasutusta ja 6,5 km päässä luoteessa Peräkylän alueella on pienkyläasutusta.

Tuulivoimapuiston suunnittelualueen alustava kokonaispinta-ala on noin 1 300 ha. Alustava suunnittelualueen rajausta on esitetty kuvassa Kuva 2-1. Suunnittelualue tarkentuu kaavoitustyön aikana.

Tuulivoimapuisto on alustavasti suunniteltu liitettäväksi Fingridin uudelle voimajohdolle Karvia-Parkano välillä tai Fingridin uudelle Parkanon sähköasemalle. Verkkoliityntä suuntautuu suunnittelualueen etelä- tai kaakkoispuolelle. Verkkoliitynnässä tullaan pysymään Parkanon kaupungin rajojen

sisällä. Verkko liittyyntään pituus tulee olemaan 10–30 km. Myöhemmin suunnittelun edetessä tarkentuu, liitytäänkö verkkoon 110 kV ilmajohtolla, vai suunnittelualueen ulkoisella maakaapelilla. Mikäli verkkoon liitytään 110 kV ilmajohtolla, sähköasema tulee sijaitsemaan hankealueella. Mikäli verkkoon liitytään ulkoisella maakaapelilla, sähköasema rakennetaan verkkoliittymispisteelle. Tuulivoimapuiston toteuttaminen vaatii joka tapauksessa uuden sähkönsiirtoyhteyden rakentamista. Tärkeimmät sähkönsiirron ratkaisut selviävät suunnittelun edetessä, viimeistään kaavaluonnosvaiheessa.

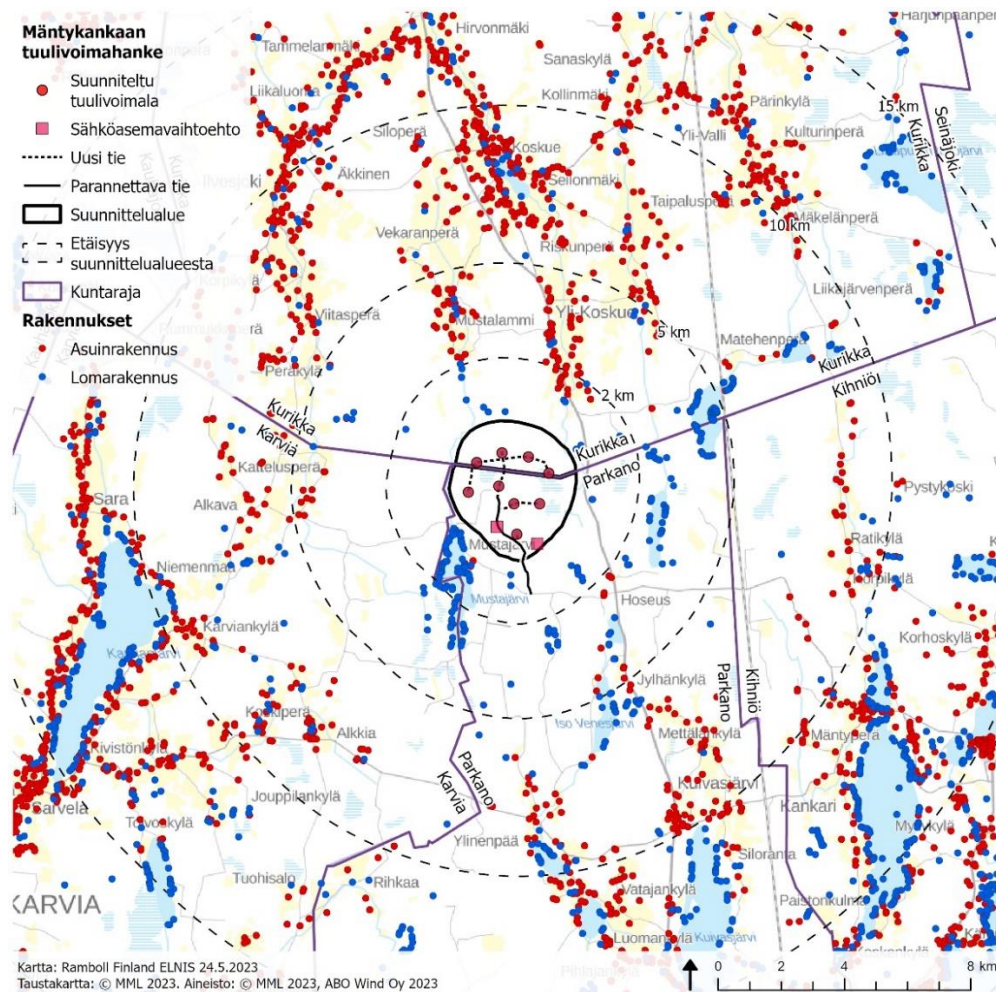
Suunnittelualue on yksityisessä ja valtion maanomistuksessa ja hankevastaava laatii vuokrasopimukset maa-alueista.



Kuva 2-1. Suunnittelualueen sijainti. Tuulivoimapuiston suunnittelualue sijaitsee Parkanon ja Kurikan kaupunkien alueella.

Suunnittelualue on pääasiassa metsätaloustaloudessa olevaa metsäistä aluetta. Maanmittauslaitoksen maastotietokannan rakennustietojen perusteella suunnittelualueella ei sijaitse asuin- tai lomarakennuksia. Lähimmät tiiviimmin rakennetut alueet sijoittuvat tuulivoimapuiston lounaispuolelle Mustajärven ranta-alueille sekä pohjoispuolelle Yli-Koskuen ja Mustalammin alueille noin 2–5 km etäisyydelle suunnittelualueesta (Kuva 2-2).

Loma-asutus on suunnittelualueen ympäristössä keskittynyt järvien ja muiden vesistöjen rannoille ja vakituinen asutus Yli-Koskuen, Mustalammin, Kattelusperän ja Kallionkylän alueille. Yli-Koskuen asutus sijoittuu pääosin Tampereentien (3-tie) ja Mustalammin asutus Mustalammintien varsille. Maanmittauslaitoksen maastotietokannan rakennustietojen perusteella loma-asutusta on 0,2–5 km etäisyydellä Saarijärven (0,2 km), Mustajärven (0,3 km), Pohjan Tärän (0,6 km), Ison Pelijärven (1 km), Pohjan Korpilammen (1,5 km), Pikku Mujujärven (2 km), Vähä Somerojärven (2 km), Kalliolammen (2 km), Hakojärven (2 km), Iso Somerojärven (2 km), Majalammen (2,5 km), Vähä Venesjärven (3 km), Iso Salmilammen (3 km), Pieni Salmilammen (3,5 km), Mustalammin (3,5 km), Sompalammen (4 km), Vähä-Valkiaisen (4 km), Iso Madesjärven (4 km) ja Kärppäjärven (4,5 km) rannoilla. Yksittäisiä loma-asuntoja sijaitsee myös Mäntykankaalla (0,3 km), Pirunkynnyksen metsätien varrella (0,9 km), Yli-Koskuen (1 km), Myllyniemen (1,5 km), Ilvesnevan (3,5 km) ja Kallionkylän (4,5 km) alueilla. Vakituista asutusta on 0,7–5 km etäisyydellä suunnittelualueesta Mustajärven (0,7 km), Yli-Koskuen (1,5 km), Hoseuksen (2 km), Myllyniemen (2 km), Mustalammin (3,5 km), Kivennevan (3,5 km), Kallionkylän (4,5 km), Kattelusperän (4,5 km) ja Jylhäkylän (4,5 km) alueilla.

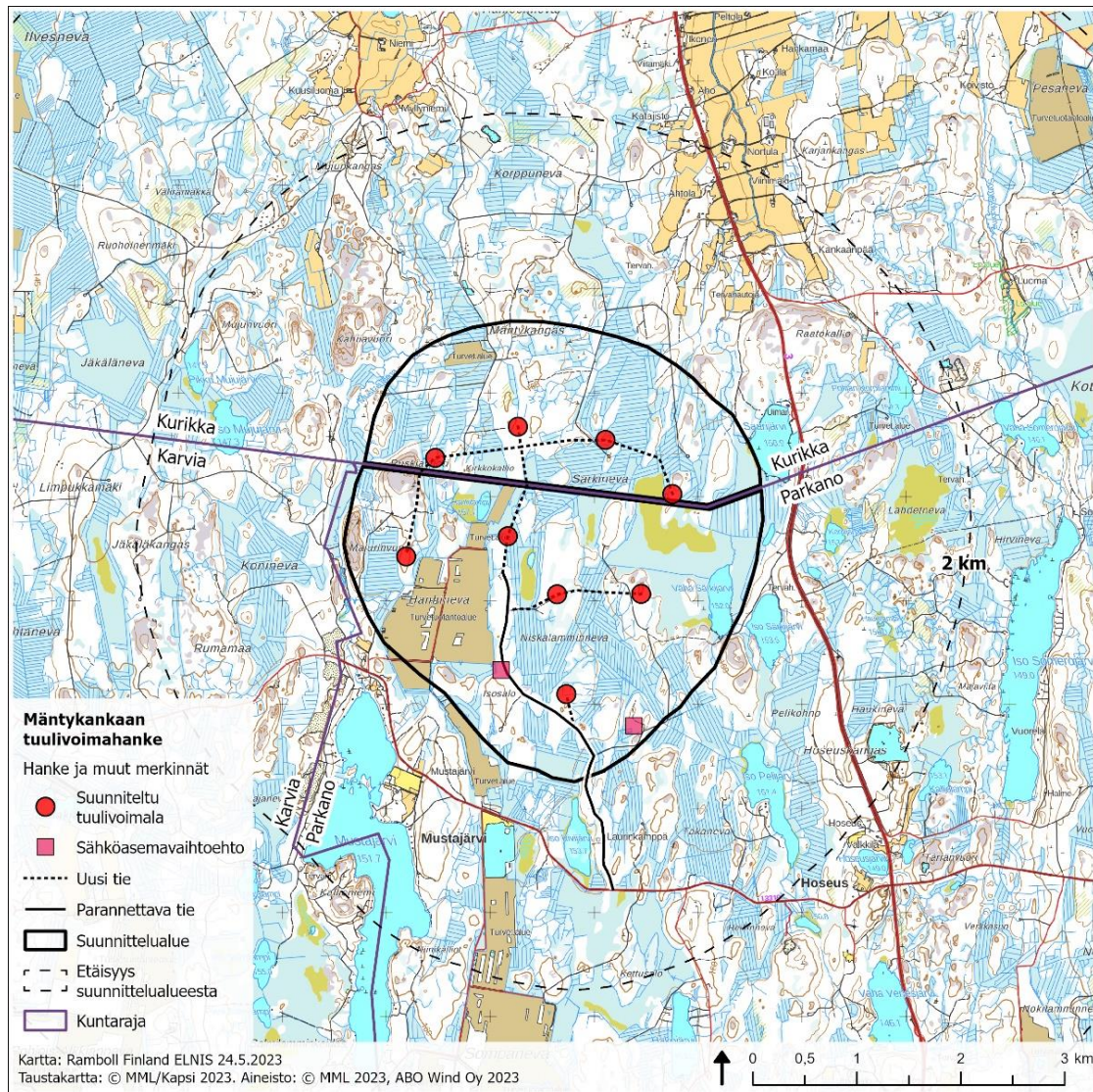


Kuva 2-2. Asuin- ja lomarakennukset suunnittelualueen läheisyydessä. Tuulivoimapuiston suunnittelualue sijaitsee Parkanon ja Kurikan kaupunkien alueella.

3. PERUSTIETOA HANKKEESTA

Mäntykankaan tuulivoimapuiston alueelle suunnitellaan Parkanon osayleiskaavassa korkeintaan 5 kpl yksikköteholtaan noin 7–10 MW tuulivoimalaitosta. Voimaloiden kokonaiskorkeus on enintään 320 metriä (Kuva 3-1).

Kukin tuulivoimala koostuu perustuksista, tornista, konehuoneesta ja roottorista. Tuulivoimaloiden napakorkeus (kohta, jossa roottori liittyy torniin) on 210 metriä ja roottorinhalkaisija enintään 200 metriä. Kokonaiskorkeus olisi siten 320 metriä. Tuulivoimaloiden tornit voidaan rakentaa joko kokonaan teräsrakenteisina, kokonaan betonirakenteisina tai näiden yhdistelmänä. Voimalayksiköt varustetaan lentoestevaloilla. Tuulivoimala-alue, johon sisältyvät tuulivoimala sekä rakentamista ja huoltotoimia varten tarvittava kenttäalue, edellyttää nykyisellä tekniikalla noin 1–1,5 hehtaarin laajuisen alueen. Tuulivoimaloiden perustamistavan valinta riippuu torniratkaisusta sekä kunkin voimalan paikan pohjaolosuhteista. Myöhemmin tehtävien pohjatutkimustulosten perusteella jokaiselle tuulivoimalalle tullaan valitsemaan erikseen sopivin ja kustannustehokkain perustamistapa- vaihtoehto.



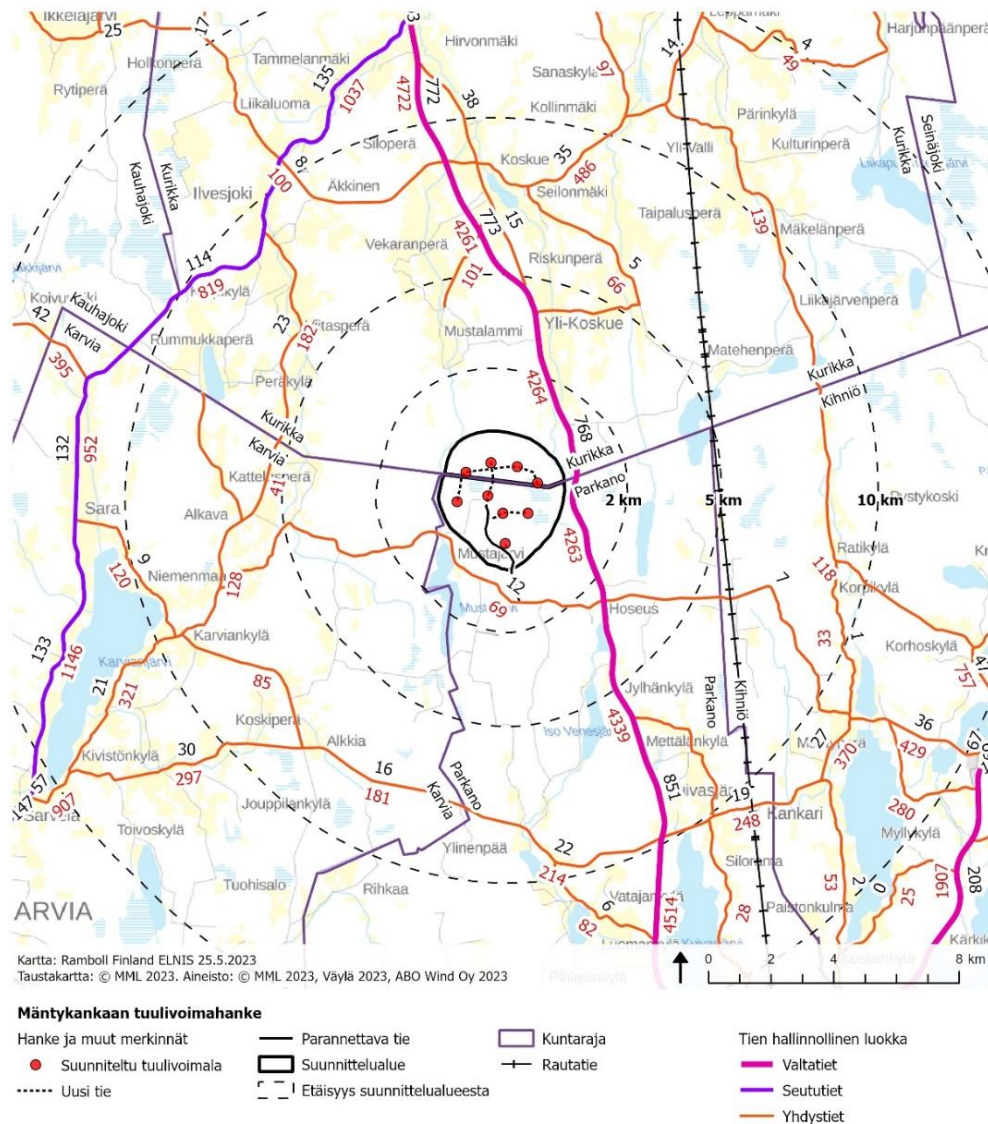
Kuva 3-1. Tuulivoimaloiden, sähköasemavaihtoehtojen ja tiestön alustavat sijainnit. Tuulivoimapuiston suunnittelualue sijaitsee Parkanon ja Kurikan kaupunkien alueella.

Tuulivoimapuiston liittämiseksi sähköverkkoon on vielä useita vaihtoehtoja, joita vielä selvitetään.

Suunnittelualueen itäpuolella kulkee valtatie 3 (Tampereentie). Suunnittelualueen eteläpuolella kulkee yhdystie 13319 (Mustajärventie). Suunnittelualueella lähin rautatie kulkee pohjois-eteläsuunnassa noin 5 km päässä suunnittelualueen itäpuolella (003 Lielähti – Pohjois-Louko). Rata kuuluu Suomen rautateiden pääväyliin ja on sekä tavaratavara- että henkilöliikenteen käytössä (Kuva 3-2).

Suunnittelualueen lähimmät lentoasemat ovat Seinäjoki noin 45 km suunnittelualueesta pohjoiseen ja on Tampereen-Pirkkalan lentoasema noin 100 km suunnittelualueesta kaakkoon. Lähimmät lentopaikat eli pienlentokentät sijaitsevat Ilvesjoella noin 9 km suunnittelualueesta luoteeseen, Parkanossa noin 27 km suunnittelualueesta etelään, Kauhajoella noin 31 km suunnittelualueesta luoteeseen ja Alavudella noin 46 km suunnittelualueesta pohjoiseen.

Liikenne tuulivoimapuistoon suunnitellaan mahdollisuuksien mukaan olemassa olevia teitä hyödyntäen ja niitä tarvittaessa parantaen. Myös uutta tiestöä tarvitaan tuulivoimapuiston sisällä ja/tai alueelle pääsyyn. Liikennöinti suunnittelualueelle on suunnitteilla.



Kuva 3-2. Liikenneverkko ja liikennemäärät suunnittelualueen läheisyydessä. Mustalla on osoitettu keskimääräinen vuorokausiliikenne ja punaisella keskimääräinen raskas liikenne vuonna 2022. Tuulivoimapuiston suunnittelualue sijaitsee Parkanon ja Kurikan kaupunkien alueella.

Tuulivoimaloiden rakentamisesta aiheutuu kuljetuksia ja työmatkaliikennettä. Teiden ja nostoalueiden rakentamisen aikana tapahtuu kiviainesten kuljetuksia, joiden määrä riippuu rakentamisoloista, kiviaineshankinnan optimoinnista ja aineiden hankintapaikoista. Perustusten rakentamisvaiheessa suurimmat liikennemäärät aiheutuvat betonin kuljetuksesta. Perustamistavasta ja voimalan rakenteesta riippuen kukin voimala edellyttää enintään noin 80–100 betoniauton käynnin rakentamispaikalla. Kunkin tuulivoimalan osien kuljetus edellyttää noin 10–12 erikoiskuljetusta (erikoispitkä tai raskas). Lisäksi erikoisnostureiden kuljetus voi tapahtua erikoiskuljetuksina. Voimaloiden komponentit kuljetetaan rakennuspaikalle useita kymmeniä metrejä pitkinä lavettikuljetuksina. Torni kuljetetaan tyypillisesti neljässä tai viidessä osassa ja naselli yhtenä tai kahtena kappaleena. Roottorin napa ja lavat tuodaan erillisinä kappaleina ja yhdistetään rakentamispaikalla nostureiden avulla. Työmatkaliikenne tapahtuu pääasiassa henkilö- ja pakettiautoilla. Tuulivoimaloiden toimissa alueella käydään satunnaisesti huolto- ja tarkistustöiden yhteydessä.

Tuulivoimapuiston rakentamisen, mukaan lukien tiestön perusparannus ja uusien teiden rakentaminen, perustustyöt sekä voimaloiden pystytys ja sähköasennukset, ennakoidaan kestävän noin 1–2 vuotta. Rakentamisen on arvioitu alkavan aikaisintaan 2026, jolloin tuulivoimapuisto voitaisiin ottaa käyttöön arviolta vuonna 2028. Tuulivoimalalaitosten tekninen käyttöikä on noin 25–30 vuotta. Perustukset mitoitetaan yleensä noin 35 vuoden käyttöiälle ja kaapeleiden käyttöikä on vähintään 35 vuotta. Tuulivoimapuiston elinkaaren (n. 25–30 vuotta) lopussa tuulivoimalat puretaan ja alue ennallistetaan tarkoituksenmukaisella tavalla. Toisena vaihtoehtona on jatkaa tuulivoimatuotantoa uusituilla tuulivoimaloilla.

3.1 Mäntykankaan tuulivoimapuiston ympäristövaikutusten arviointimenettely (YVA)

Mäntykankaan tuulivoimapuiston osayleiskaavatyön aikana toteutetaan erillisenä hankkeena ympäristövaikutusten arviointimenettely (YVA-menettely). Mäntykankaan tuulivoimapuisto sijoittuu Parkanon ja Kurikan kaupunkien alueelle. Ympäristövaikutusten arvioinnissa tarkastellaan Mäntykankaan tuulivoimapuiston toteuttamisen vaihtoehtoja sekä niiden vaikutuksia YVA-lain ja -asetuksen edellyttämällä tavalla. Hankkeen eri vaihtoehdot ovat:

Vaihtoehto VE0: Hanketta ei toteuteta.

Vaihtoehto VE1: Parkanon kaupungin ja Kurikan kaupungin alueelle rakennetaan enintään 9 tuulivoimalaa.

Vaihtoehto VE2: Parkanon kaupungin alueelle rakennetaan enintään 5 voimalaa.

Vaihtoehto VE3: Kurikan kaupungin alueelle rakennetaan enintään 4 voimalaa.

4. KAAVOITUSTILANNE JA SUUNNITELTU MAANKÄYTTÖ

4.1 Valtakunnalliset alueidenkäyttötavoitteet

Valtakunnalliset alueidenkäyttötavoitteet ovat osa maankäyttö- ja rakennuslain mukaista alueidenkäytön suunnittelujärjestelmää. Valtioneuvosto päätti uusista ja tällä hetkellä voimassa olevista valtakunnallisista alueidenkäyttötavoitteista 14.12.2017. Uudella päätöksellä korvattiin valtioneuvoston 30.11.2000 tekemä ja 13.11.2008 tarkistama päätös valtakunnallisista alueidenkäyttötavoitteista.

Valtakunnallisten alueidenkäyttötavoitteiden keskeisimpänä tehtävänä on varmistaa valtakunnallisesti merkittävien asioiden huomioon ottaminen maakuntien ja kuntien kaavoituksessa sekä valtion viranomaisten toiminnassa. Uudistetuilla tavoitteilla on tarkoitus taittaa yhdyskuntien ja liikenteen

päästöjä, turvata luonnon monimuotoisuutta ja kulttuuriympäristön arvoja sekä parantaa elinkeinojen uudistumismahdollisuuksia. Lisäksi tavoitteiden tarkoitus on osaltaan myös sopeuttaa yhteiskuntaa ilmastonmuutoksen seurauksiin ja sään ääri-ilmiöihin.

Valtakunnalliset alueidenkäyttötavoitteet jaetaan viiteen kokonaisuuteen, jotka käsittelevät seuraavia teemoja:

- Toimivat yhdyskunnat ja kestävä liikkuminen
- Tehokas liikennejärjestelmä
- Terveellinen ja turvallinen elinympäristö
- Elinvoimainen luonto- ja kulttuuriympäristö sekä luonnonvarat
- Uusiutumiskykyinen energianhuolto

Uusiutumiskykyisen energianhuollon tavoitteiden taustalla on Suomen ilmasto- ja energiapolitiikka, jonka seurauksena alueidenkäytössä on tarpeen varautua uusiutuvan energiantuotannon merkittävään lisäämiseen sekä tuulivoimapotentiaalin laajamittaiseen hyödyntämiseen. Tavoitteiden mukaan tuulivoimalat tulee ensisijaisesti sijoittaa keskitetysti usean tuulivoimalan yksiköihin. Voimajohtojen linjauksissa hyödynnetään ensisijaisesti olemassa olevia johtokäytäviä.

4.2 Yleiskaavan sisältövaatimukset

Yleiskaavaa laadittaessa on otettava huomioon yleiskaavan sisältövaatimukset (MRL 39 §):

- 1) yhdyskuntarakenteen toimivuus, taloudellisuus ja ekologinen kestävyys;
- 2) olemassa olevan yhdyskuntarakenteen hyväksikäyttö;
- 3) asumisen tarpeet ja palveluiden saatavuus;
- 4) mahdollisuudet liikenteen, erityisesti joukkoliikenteen ja kevyen liikenteen, sekä energia-, vesi- ja jätehuollon tarkoituksenmukaiseen järjestämiseen ympäristön, luonnonvarojen ja talouden kannalta kestäväällä tavalla;
- 5) mahdollisuudet turvalliseen, terveelliseen ja eri väestöryhmien kannalta tasapainoiseen elinympäristöön;
- 6) kunnan elinkeinoelämän toimintaedellytykset;
- 7) ympäristöhaittojen vähentäminen;
- 8) rakennetun ympäristön, maiseman ja luonnonarvojen vaaliminen; sekä
- 9) virkistykseen soveltuvien alueiden riittävyys.

Edellä 2 momentissa tarkoitettut seikat on selvitettävä ja otettava huomioon siinä määrin kuin laadittavan yleiskaavan ohjaustavoite ja tarkkuus sitä edellyttävät.

Yleiskaava ei saa aiheuttaa maanomistajalle tai muulle oikeuden haltijalle kohtuutonta haittaa.

4.3 Tuulivoimarakentamista koskevan yleiskaavan erityiset sisältövaatimukset

Laadittaessa 77 a §:ssä tarkoitettua tuulivoimarakentamista ohjaavaa yleiskaavaa, on sen lisäksi, mitä yleiskaavasta muutoin säädetään, huolehdittava siitä, että:

- 1) yleiskaava ohjaa riittävästi rakentamista ja muuta alueiden käyttöä kyseisellä alueella;
- 2) suunniteltu tuulivoimarakentaminen ja muu maankäyttö sopeutuu maisemaan ja ympäristöön;
- 3) tuulivoimalan tekninen huolto ja sähkönsiirto on mahdollista järjestää.

4.4 Kaavoitus

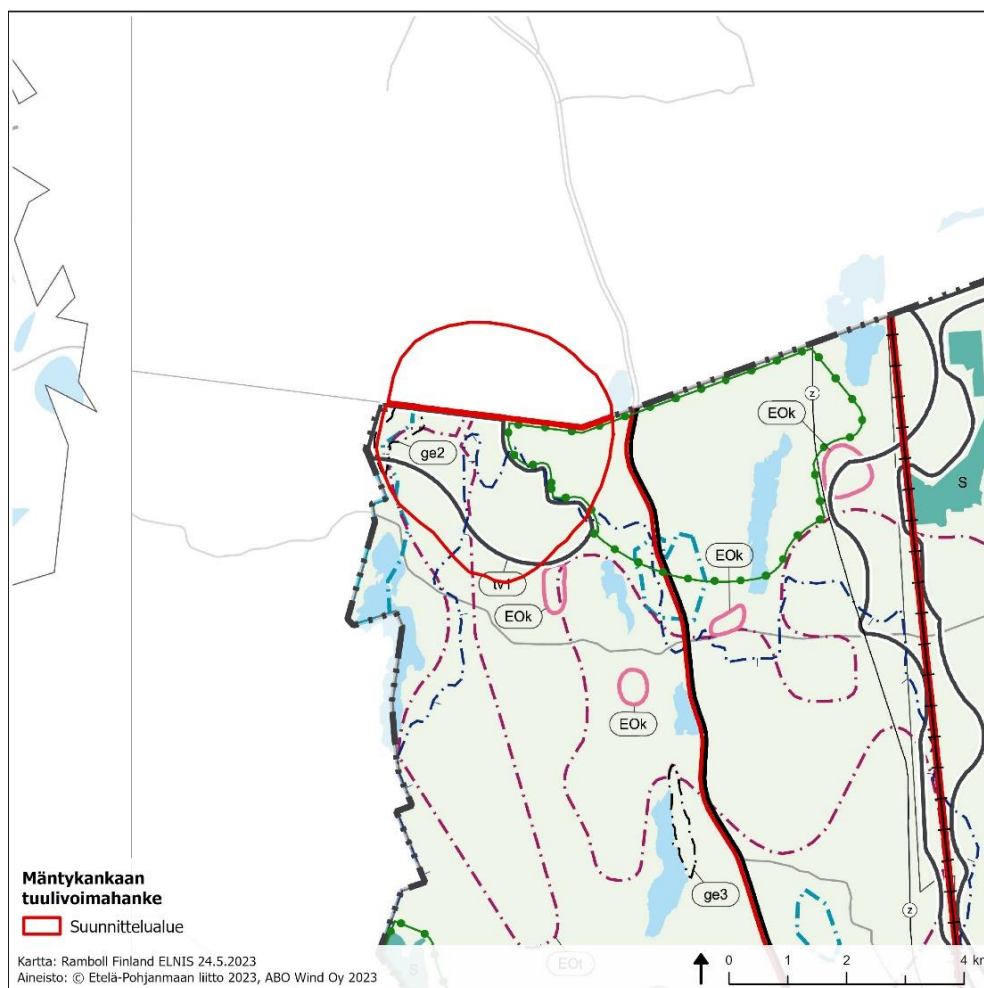
4.4.1 Maakuntakaava

Voimassa oleva maakuntakaava

Pirkanmaalla on voimassa Pirkanmaan maakuntakaava 2040, joka on hyväksytty Pirkanmaan maakuntavaltuustossa 27.3.2017. Maakuntakaava tuli voimaan kuulutuksella 8.6.2017. Korkein hallinto-oikeus on käsitellyt hyväksymispäätöstä koskeneet valitukset ja 24.4.2019 antamallaan päätöksellään pitänyt maakuntakaavan voimassa sellaisenaan, kuin siitä päätettiin maakuntavaltuustossa.

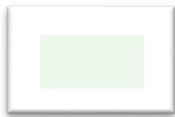
Maakuntakaava 2040 kattaa koko Pirkanmaan alueen ja siinä on käsitelty kaikki kaavan valmistelu aikana tunnistetut keskeiset maankäyttömuodot. Voimaan tullessaan Pirkanmaan maakuntakaava 2040 on kumonnut Pirkanmaan 1. maakuntakaavan, turvetuotantoa koskevan Pirkanmaan 1. vaihemaakuntakaavan, liikennettä ja logistiikkaa koskevan Pirkanmaan 2. vaihemaakuntakaavan sekä lisäksi entisen Kiikoisten kunnan alueen osalta Satakunnan maakuntakaavan.

Pirkanmaan maakuntakaavassa 2040 Mäntykankaan suunnittelualueelle sijoittuu seuraavat merkinnät: tuulivoima-alue, luonnon monimuotoisuuden ydinalue, turvetuotannon kannalta tärkeä alue, turvetuotantoon liittyvä valuma-alue, tuulivoima-alue, arvokas geologinen muodostuma (kallioalue), tärkeä vedenhankintaan soveltuva pohjavesialue sekä maaseutualue (Kuva 4-1).



Kuva 4-1. Ote Pirkanmaan maakuntakaavasta 2040. Tuulivoimapuiston suunnittelualue sijaitsee Parkanon ja Kurikan kaupunkien alueella.

MAASEUTUALUE



Suunnittelualue sijoittuu osittain maaseutualueelle. Merkinnällä osoitetaan alueet, jotka on ensisijaisesti tarkoitettu maa- ja metsätalouden ja niitä tukevien elinkeinojen käyttöön.

Suunnittelumääräys: Yksityiskohtaisemmassa suunnittelussa voidaan alueelle osoittaa vaikutuksiltaan paikallisesti merkittävää maankäyttöä.

TUULIVOIMA-ALUE



Suunnittelualue sijoittuu osittain tv1 -alueelle. Merkinnällä osoitetaan maakunnallisesti ja seudullisesti merkittävät tuulivoimaloiden alueet, joille on mahdollista sijoittaa kymmenen tai useampia voimaloita (tv1).

Suunnittelumääräys:

Alueen yksityiskohtaisemmassa suunnittelussa tulee ottaa huomioon vaikutukset vakituiseen ja loma-asutukseen, luontoon, kuten linnustoon ja lepakoihin, ekologisiin yhteyksiin, pohjaveteen sekä ulkoilu- ja virkistysyhteyksiin. Suunnittelussa tulee ottaa huomioon asutukseen kohdistuvat melu- ja välkevaikutukset sekä varmistaa arvokkaiden geologisten muodostumien ja maisema- ja kulttuuriympäristöarvojen säilyminen. Lisäksi tulee ottaa huomioon puolustusvoimien toimintaedellytykset, tutkajärjestelmien ja radioyhteyksien turvaaminen sekä Ilmatieteen laitoksen säätutkien, lentoliikenteen, tie- ja raideliikenteen ja voimajohtojen asettamat rajoitteet. Tuulivoima-alueilla tv1, joille on mahdollista sijoittaa kymmenen tai useampia voimaloita, on voimassa maankäyttö- ja rakennuslain 33 §:n mukainen ehdollinen rakentamisrajoitus.

LUONNON MONIMUOTOISUUDEN YDINALUE



Suunnittelualue sijoittuu osittain luonnon monimuotoisuuden ydinalueelle. Merkinnällä osoitetaan maakunnallisesti merkittävät laajat, yhtenäiset ja luontoarvoiltaan maakunnallisesti edustavat luontokokonaisuudet. Alueet ovat osa maakunnan ekologista verkostoa. Merkintä ei rajoita alueen maa- ja metsätalouskäyttöä tai käyttöä haja-asutusluonteiseen rakentamiseen tai loma-asumiseen. Kehittämissuositus:

Maankäytön suunnittelussa ja toteuttamisessa tulee ottaa huomioon luonnon monimuotoisuuden ja muiden luontoarvojen säilyminen sekä välttää luonnonympäristöjen pirstoutumista. Aluetta koskevissa suunnitelmissa ja päätöksissä tulee ottaa huomioon alueen luontoarvot.

TURVETUOTANNON KANNALTA TÄRKEÄ ALUE



Suunnittelualue sijoittuu osittain turvetuotannon kannalta tärkeälle alueelle. Merkinnällä osoitetaan alueita, joilla on turvetuotantoa ja/tai tutkittuja turvevaroja. Alueiden rajaukset ovat yleispiirteisiä, ja ne tarkentuvat yksityiskohtaisemman suunnittelun yhteydessä, kun ottamisedellytyksiä arvioidaan ympäristönsuojelulain edellyttämällä tavalla.

Suunnittelumääräys:

Turvetuotantoon voidaan ottaa jo ojitettuja tai muuten luonnontilaltaan merkittävästi muuttuneita soita ja käytöstä poistettuja suopeltoja. Turvetuotannon suunnittelussa on otettava huomioon toiminnan liikenteelliset vaikutukset ja vaikutukset lähiasutukseen, luonnon- ja kulttuuriympäristön arvoihin, alapuolisen vesistön tilaan ja pohjavesiin sekä vältettävä näille aiheutuvia haitallisia vaikutuksia.

TURVETUOTANTOON LIITTYVÄ VALUMA-ALUE



Suunnittelualue sijoittuu osittain turvetuotantoon liittyvälle valuma-alueelle. Merkinnällä osoitetaan valuma-alueet, joilla turvetuotantoa suunniteltaessa on kiinnitettävä erityistä huomiota toiminnan vesistö- ja kalatalousvaikutuksiin.

Suunnittelumääräys:

Turvetuotantoa suunniteltaessa on selvitettävä tuotannon vaikutukset purkuvesistön veden laatuun, kala- ja rapukantoihin sekä kalatalouteen. Huomioon tulee erityisesti ottaa tuotantotoiminnan yhteisvaikutukset ja valuma-alueen kokonaiskuormitus. Toiminta tulee järjestää ja ajoittaa siten, ettei aiheuteta vesistön tilan heikkenemistä eikä vesistön kokonaiskuormitus lisäänty.

ARVOKAS GEOLOGINEN MUODOSTUMA KALLIOALUE



Suunnittelualue sijoittuu osittain kallioalueelle. Merkinnällä osoitetaan valtakunnallisesti ja maakunnallisesti arvokkaat kallioalueet (ge2). Merkinnällä osoitetut geologiset muodostumat sisältävät merkittäviä, maa-aineslain tarkoittamia geologisia, maisemallisia ja luonnontieteellisiä arvoja. Merkintä ei rajoita alueen maa- ja metsätalouskäyttöä.

Suunnittelumääräys:

Aluetta koskevat toimenpiteet on suunniteltava siten, että geologisten muodostumien sisältämien arvojen säilyminen turvataan. Suunnittelussa tulee ottaa huomioon mahdollisten maisemavaurioiden korjaustarve.

Suojelumääräys:

Alueen erityispiirteitä haitallisesti muuttavat toimenpiteet ovat kiellettyjä. Alueella saa kuitenkin ottaa kiviaineksia maisemavaurioiden korjaamiseksi.

TÄRKEÄ VEDENHANKINTAAN SOVELTUVA POHJAVESIALUE



Suunnittelualue sijoittuu osittain tärkeälle vedenhankintaan soveltuvalla pohjavesialueella. Merkinällä osoitetaan vedenhankintaa varten tärkeät ja vedenhankintaan soveltuviksi luokitellut pohjavesialueet.

Suunnittelumääräys:

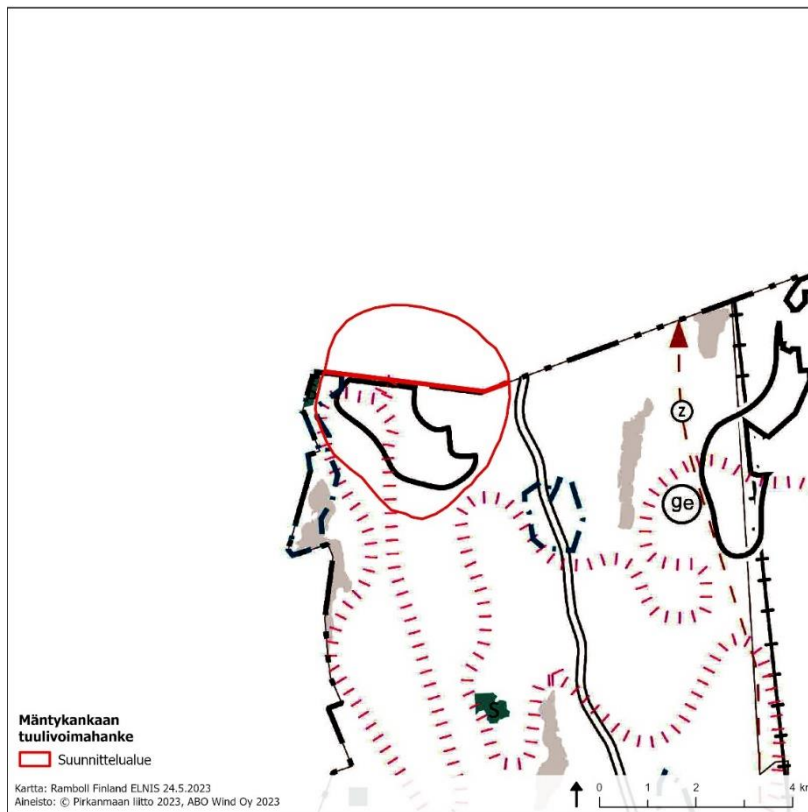
Aluetta koskevat toimenpiteet on suunniteltava siten, etteivät ne vaaranna pohjaveden laatua, määrää tai vedenhankintakäyttöä. Vesienhoidon riskialueiksi todettujen pohjavesialueiden maankäytön suunnittelussa tulee ottaa huomioon vesienhoitosuunnitelma sekä pyrkiä pohjaveden laatua ja antoisuutta uhkaavien riskien vähentämiseen.

Vireillä oleva maakuntakaava

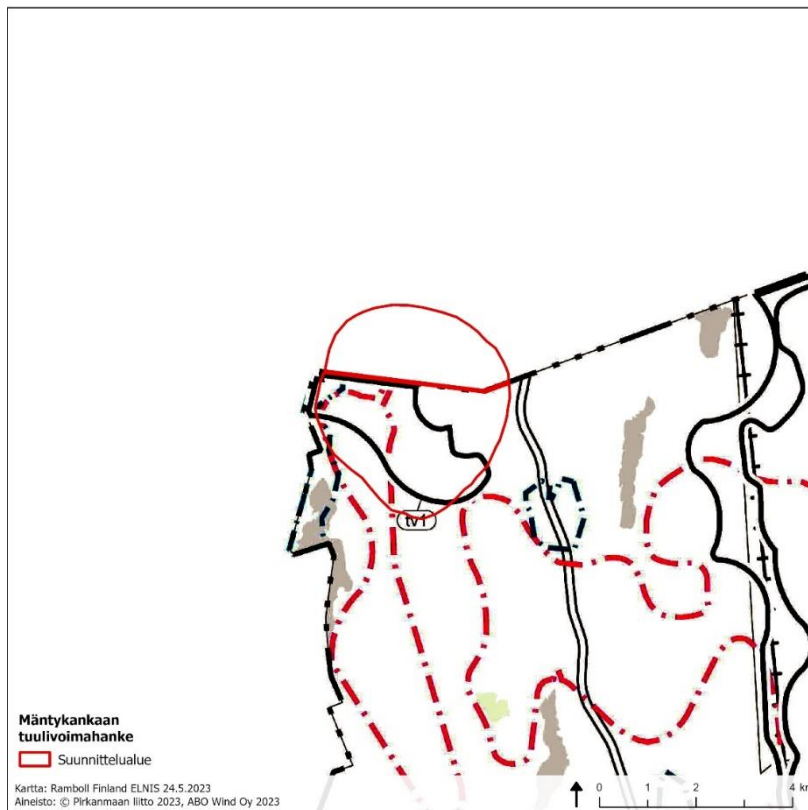
Pirkanmaalla on vireillä Pirkanmaan vaihemaakuntakaava Elonkirjo ja energia, joka on tullut vireille Pirkanmaan maakuntahallituksen päätöksellä 17.4.2023 § 46. Maakuntakaavan valmisteluaineisto on asetettu nähtäville 8.5.–30.6.2023 väliseksi ajaksi.

Vaihemaakuntakaavalla täydennetään ja muutetaan voimassa olevia Pirkanmaan maakuntakaavaa 2040. Kaavan tavoitteena on tukea pirkanmaalaisen luonnon monimuotoisuutta ja elonkirjoa, sekä vahvistaa edellytyksiä kestäväälle energiantuotannolle maakunnan alueella. Lisäksi samaan aikaan vaihemaakuntakaavan kanssa laaditaan Pirkanmaalle uutta energiastrategiaa. Kaavoitusta ja strategiatyötä on edistetty rinnakkain toisiaan täydentäen ja tukien. Energiastrategia on valmistunut maaliskuussa 2023.

Valmisteluvaiheessa Elonkirjo ja energia -vaihemaakuntakaavassa Mäntykankaan suunnittelualueelle sijoittuu seuraavat uudet ja päivitettyt merkinnät: tuulienergiatuotannon alue, turvealueiden kehittämisen kohdealue (mk3), pohjavesialue ja seuraavat kumottavat merkinnät: tuulivoima-alue (tv1), turvetuotantoalue (EOt), tärkeä vedenhankintaan soveltuva pohjavesialue (Kuva 4-2, Kuva 4-3).



Kuva 4-2. Ote Pirkanmaan Elonkirjo ja energia -vaihemaakuntakaavan kartasta, uudet ja päivitetetyt merkinnät. Tuulivoimapuiston suunnittelualue sijaitsee Parkanon ja Kurikan kaupunkien alueella.



Kuva 4-3. Ote Pirkanmaan Elonkirjo ja energia -vaihemaakuntakaavan kartasta, kumottavat merkinnät. Tuulivoimapuiston suunnittelualue sijaitsee Parkanon ja Kurikan kaupunkien alueella.

TUULIENERGIATUOTANNON ALUE



Suunnittelualue sijoittuu osittain tuulienergiatuotannon alueelle. Merkinnällä osoitetaan seudullisesti merkittävät tuulienergiatuotannon alueet.

Suunnittelumääräys:

Seudullisesti merkittävänä tuulienergiatuotannon alueina ohjataan vähintään kahdeksan (8) voimalan kokonaisuuksia. Alueen suunnittelussa ja toteutuksessa tulee ottaa huomioon erityisesti vaikutukset asutukseen, uhanalaisiin ja vaarantuneisiin lajeihin sekä luontotyyppeihin, merkittäviin ekologiin yhteyksiin, maisemaan ja kulttuuriperintöön, arvokkaisiin geologisiin muodostumiin sekä tuulienergiatuotannon yhteisvaikutuksiin. Alueiden yksityiskohtaisemmassa suunnittelussa tulee huomioida vaikutukset tutka- ja lentotoimintaan sekä liikenneväyliin ja -järjestelyihin. Tuulienergiatuotannon alueilla on voimassa maankäyttö- ja rakennuslain 33 §:n mukainen ehdollinen rakentamisrajoitus.

Kehittämissuositus:

Alueen suunnittelussa ja toteutuksessa on suositeltavaa tarkastella myös muun energiantuotannon ja energian varastoinnin mahdollisuudet.

TURVEALUEIDEN KEHITTÄMISEN KOHDEALUE (MK3)



Suunnittelualue sijoittuu osittain turvealueiden kehittämisen kohdealueelle. Merkinnällä osoitetaan turvevaltaisia alueita, joiden maankäyttöä ja elinkeinotoimintaa kehitetään kestäväällä tavalla monimuotoiseksi. Alueiden turvevaroilla on merkitystä energiaturpeena huoltovarmuudelle sekä kivi- ja kasvuturpeen tuotannolle.

Kehittämissuositus:

Alueella tulee kiinnittää erityistä huomiota ojitettujen turvemaiden kestäväan käyttöön ja maankäytön päästöjen hillintään. Turvetuotannosta poistuneet alueet voivat soveltua esimerkiksi ennallistamiseen, metsittämiseen tai uusiutuvan energian tuotantoon. Yksityiskohtaisemmassa suunnittelussa tulee ottaa huomioon valtioneuvoston vahvistama vesienhoitosuunnitelma.

POHJAVESIALUE



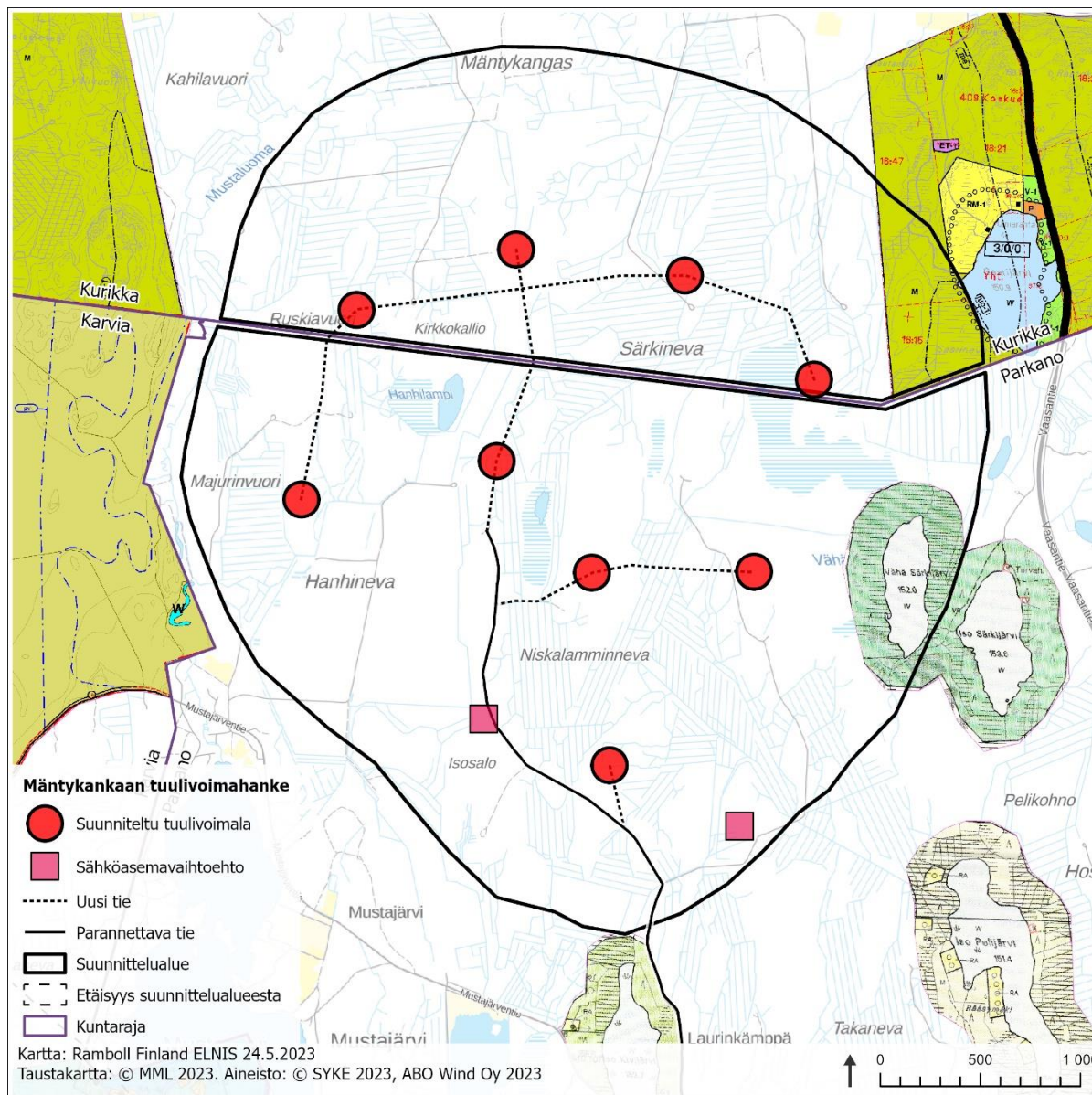
Suunnittelualue sijoittuu osittain pohjavesialueelle. Merkinnällä osoitetaan vedenhankintaa varten tärkeät ja muut vedenhankintaan soveltuvat pohjavesialueet sekä pohjavesialueet, jonka pohjavedestä pintavesi- tai maaekosysteemi on suoraan riippuvainen.

Suunnittelumääräys:

Aluetta koskevat toimenpiteet on suunniteltava siten, etteivät ne vaaranna pohjaveden laatua, määrää tai vedenhankintakäyttöä. Vesienhoidon riskialueiksi todettujen pohjavesialueiden maankäytön suunnittelussa tulee ottaa huomioon valtioneuvoston vahvistama vesienhoitosuunnitelma sekä pyrkiä pohjaveden laatua ja antoisuutta uhkaavien riskien vähentämiseen. Ajantasaiset rajaukset ja luokitukset tulee tarkistaa yksityiskohtaisen suunnittelun yhteydessä.

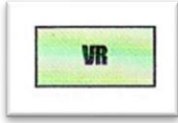
4.4.2 Yleiskaavat

Suunnittelualueen Parkanon puolelle sijoittuu osa Parkanon ranta-alueiden osayleiskaavaa (hyv. 26.1.2000). Suunnittelualueelle on kaavassa osoitettu retkeily- ja ulkoilualueita (VR) ja vesialuetta (W, Kuva 4-4).



Kuva 4-4. Voimassa olevat yleiskaavat suunnittelualueella. Tuulivoimapuiston suunnittelualue sijaitsee Parkanon ja Kurikan kaupunkien alueella.

RETKEILY- JA ULKOILUALUE



Rakennuslain 43 §:n 2. mom:n perusteella määrätään, että VR-alueelle ei saa sijoittaa asuin- ja lomarakennuksia.

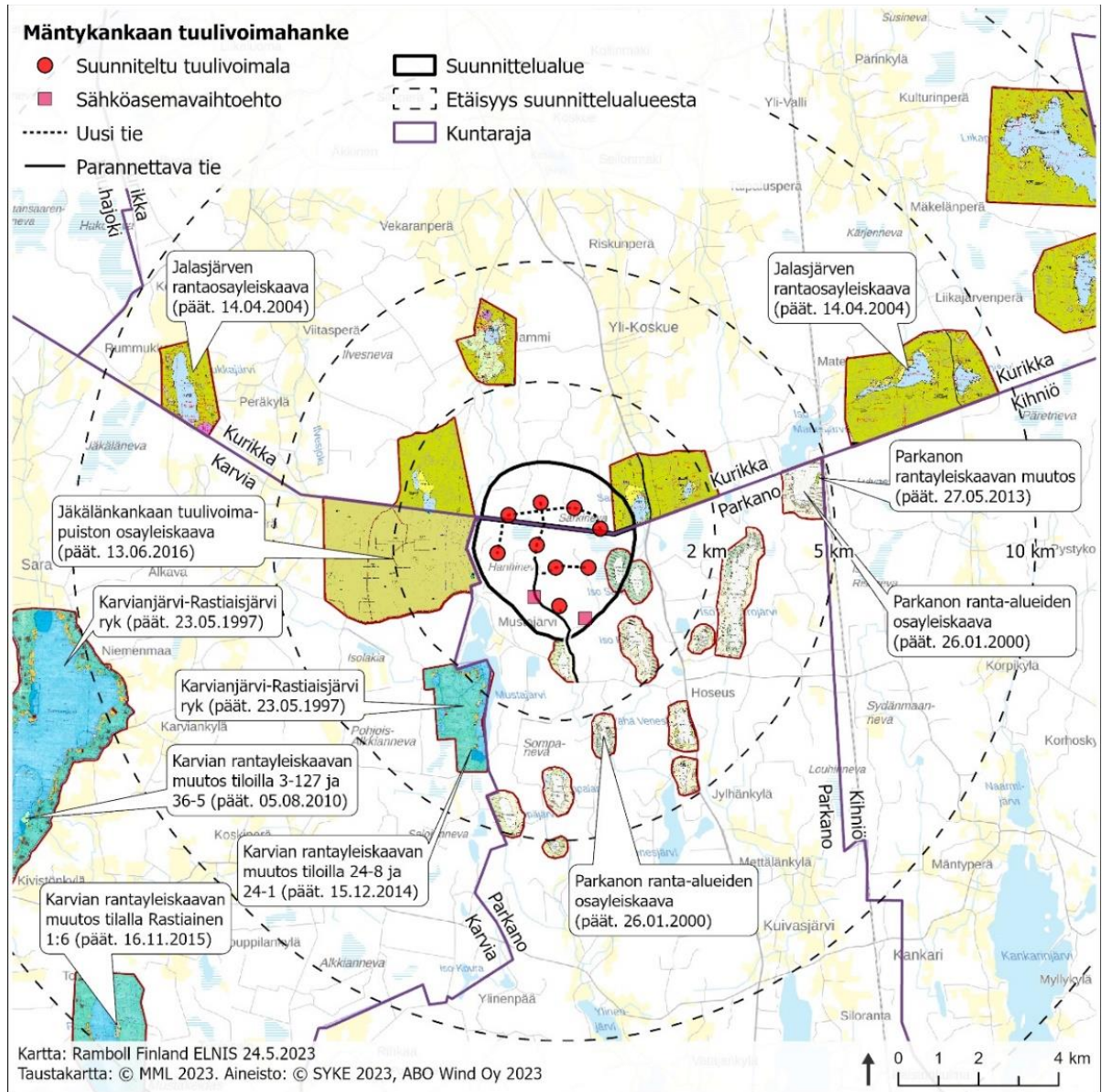
VR-alueilta on rantarakennusoikeus siirretty maanomistajakohtaisesti AM-, AO-, RM- ja RA-alueille. Rakennuslain 128 §:n 1.mom:n perusteella määrätään, että yleiskaavan VR-alueella ei saa suorittaa maisemaa muuttavaa maanrakennustyötä, puiden kaatamista tai muuta näihin verrattavaa toimenpidettä ilman lupaa.

VESIALUE



Alueen läheisyydessä voimassa olevat muut yleiskaavat (0–10 km):

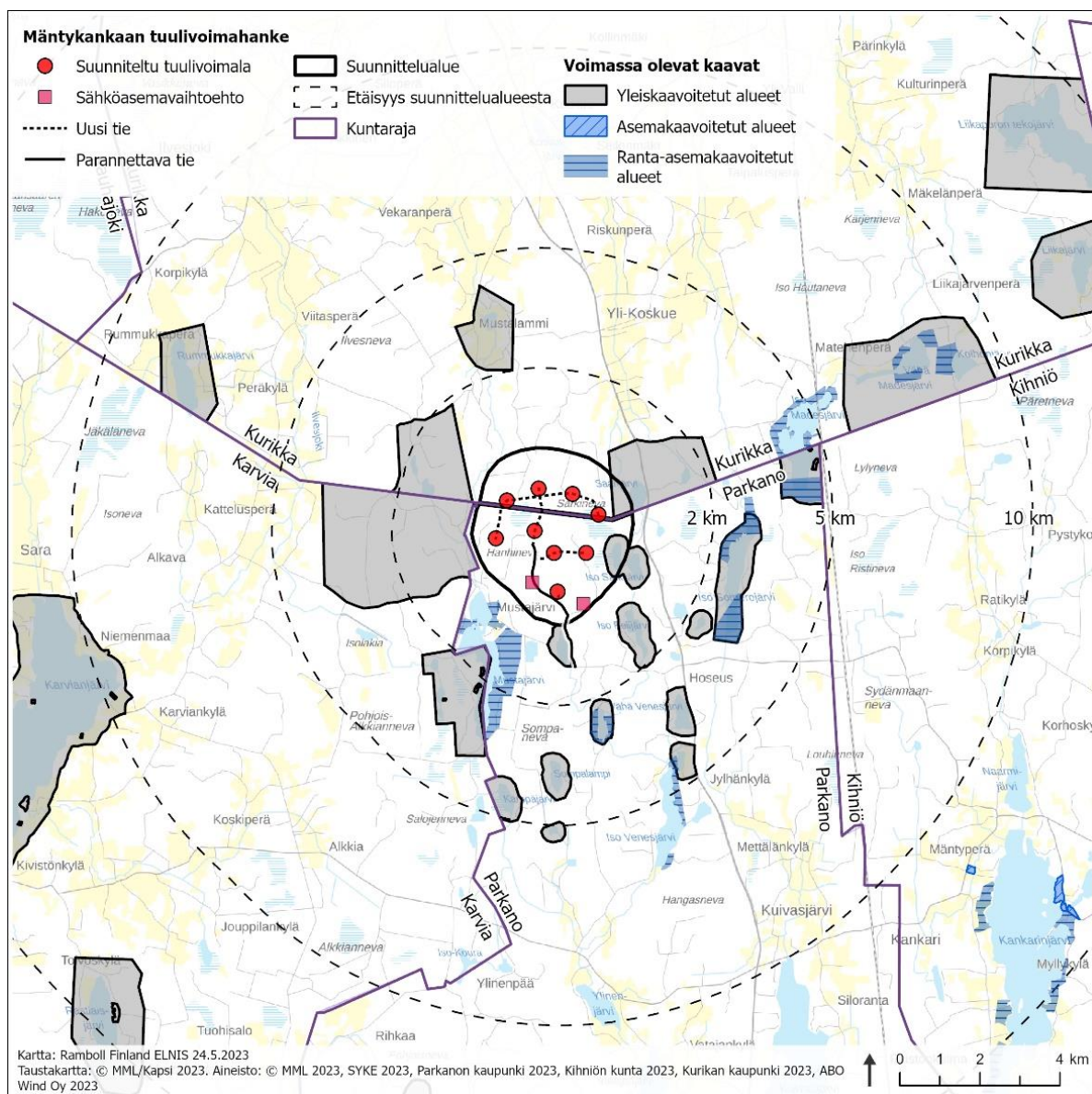
- Jalasjärven rantaosayleiskaavaa (hyv. 14.4.2004) sijoittuu osin Kurikan kaupungin puoleiselle suunnittelualueelle.
- Jäkälänkankaan tuulivoimapuiston osayleiskaava (hyv. 13.6.2016)
- Karvianjärvi-Rastiaisjärvi ryk (hyv. 23.5.1997)
- Karvian rantayleiskaavan muutos tiloilla 24-8 ja 24-1 (hyv. 15.12.2014)
- Parkanon rantayleiskaavan muutos (hyv. 27.5.2013).



Kuva 4-5. Yleiskaava-alueet suunnittelualueen läheisyydessä. Tuulivoimapuiston suunnittelualue sijaitsee Parkanon ja Kurikan kaupunkien alueella.

4.4.3 Asema- ja ranta-asemakaavat

Suunnittelualueella ei ole voimassa olevia asema- tai ranta-asemakaavoja. Lähin asemakaavoitettu alue on ranta-asemakaava joka sijaitsee suunnittelualueen lounaispuolella noin 0,3 km päässä Parkanossa Mustajärven alueella. Mustajärvellä on useita ranta-asemakaavoja. Seuraavaksi lähimmät ranta-asemakaavat sijaitsevat noin 2 km päässä Parkanossa suunnittelualueen eteläpuolella Hakojärvellä ja itäpuolella Iso Somerojärvellä. Noin 4 km päässä suunnittelualueen itäpuolella on Parkano-Kurikka kuntarajan molemmin puolin ranta-asemakaavoja Iso Madesjärvellä. Noin 4 km päässä suunnittelualueen eteläpuolella Parkanossa Iso Venesjärvellä, 7 km päässä suunnittelualueen koillispuolella Kurikassa Vähä Madesjärvellä ja 8 km päässä Kurikassa Kolhonjärvellä on ranta-asemakaavoja (Kuva 4-4).



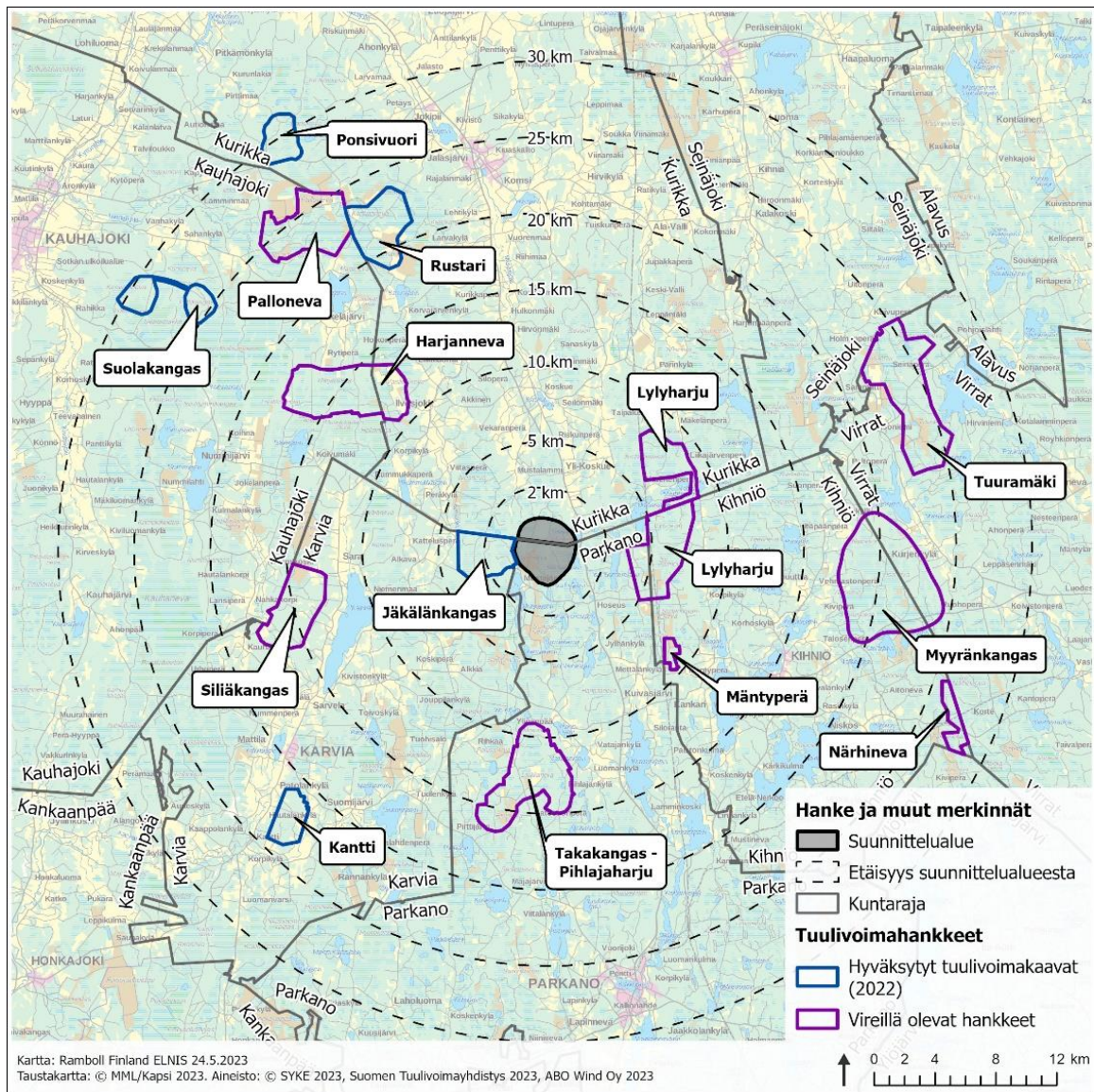
Kuva 4-6 Yleis- ja asemakaava-alueet suunnittelualueen läheisyydessä. Tuulivoimapuiston suunnittelualue sijaitsee Parkanon ja Kurikan kaupunkien alueella.

4.5 Lähialueen muut tuulivoimahankkeet

Mäntykankaan tuulivoimapuiston lähin tuulivoimahanke on suunnittelualueen välittömässä läheisyydessä Karviolla sijaitseva Jäkäläkangas (5 voimalaa). 30 km säteellä suunnittelualueesta sijaitsee yhteensä 14 tuotannossa tai suunnitteilla olevaa tuulivoimapuistoa (Taulukko 1, Kuva 4-7).

Taulukko 1. Mäntykankaan tuulivoimapuiston lähimmät tuulivoimahankkeet. Tuulivoimapuiston suunnittelualue sijaitsee Parkanon ja Kurikan kaupunkien alueella.

Hanke	Hankekehittäjä	Voimaloiden enimmäismäärä	Tila	Etäisyys suunnittelualueesta	Ilmansuunta
Jäkäläkangas	Ilmatar	5	Luvitettu	100 m	Länsi
Lylyharju	Ilmatar	14	YVA/kaava	3,5 km	Itä
Mäntyperä	Mäntyperän Tuulipuisto Oy	3	YVA/kaava	8 km	Kaakko
Takakangas-Pihlajaharju	Parkanon Tuuli Oy	12	Kaavoitus käynnissä	9 km	Etelä
Harjanneva	Ilmatar	10	YVA/kaava	10,5 km	Luode
Siliäkangas	Ilmatar	7	YVA/kaava	12,5 km	Länsi
Myyräkangas	ABO Wind Oy	29	YVA/kaava	17,5 km	Itä
Rustari	OX2	8	Rakenteilla	19 km	Luode
Kantti	Kantin Tuulipuisto Ky	8	Tuotannossa	20,5 km	Lounas
Palloneva	Neova Group	13	YVA/kaava	21,5 km	Luode
Tuurämäki	Ilmatar	20	YVA/kaava	21,5 km	Koillinen
Suolakangas	OX2	9	Tuotannossa	24,5 km	Luode
Närhineva	Närhinevan tuulipuisto Oy	5	YVA/kaava	25,5 km	Kaakko
Ponsivuori	OX2	7	Tuotannossa	28 km	Luode



Kuva 4-7. Alle 30 km etäisyydellä sijaitsevat muut tuulivoimahankkeet. Tuulivoimapaiston suunnittelualue sijaitsee Parkanon ja Kurikan kaupunkien alueella.

5. ARVIOITAVAT VAIKUTUKSET JA LAADITTAVAT SELVITYKSET

5.1 Arvioitavat vaikutukset

Osayleiskaavoituksen yhteydessä arvioidaan MRL 9 §:n ja MRA 1 §:n mukaisesti kaavan toteuttamisen aiheuttamia välittömiä ja välillisiä vaikutuksia ympäristöön. Arvioinnissa tarkastellaan sekä tuulivoimapaiston rakentamisen, käytön että käytöstä poiston vaikutuksia.

Osayleiskaavoituksen rinnalla on samanaikaisesti meneillään Mäntykankaan tuulivoimapaiston ympäristövaikutusten arviointimenettely (YVA-menettely). YVA-menettelyn yhteydessä tutkitaan hankkeen ja sen vaihtoehtojen ympäristövaikutuksia. Laadittuja selvityksiä ja arvioinnin tuloksia

hyödynnetään osayleiskaavoituksessa, jossa ratkaistaan hankkeen toteuttaminen. Osayleiskaavassa määritellään muun muassa voimaloille sallittavat sijoituspaikat, enimmäismäärät ja -korkeudet. Kaavassa voidaan antaa myös määräyksiä haitallisten vaikutusten lieventämiseksi.

Kaavoituksen kannalta keskeisimpiä selvitettäviä vaikutuksia ovat:

- Vaikutukset yhdyskuntarakenteeseen, maankäyttöön ja elinkeinoihin
- Vaikutukset maisemaan ja kulttuuriympäristöön
- Liikennevaikutukset
- Vaikutukset ilmastoon
- Meluvaikutukset ja varjon vilkkumisen vaikutukset
- Vaikutukset ihmisten elinoloihin ja viihtyvyyteen (mm. Asuminen, metsästys ja virkistys)
- Vaikutukset kasvillisuuteen, eläimiin, suojelukohteisiin ja ekologisiin yhteyksiin
- Vaikutukset maa- ja kallioperään sekä pinta- ja pohjavesiin
- Turvallisuusvaikutukset
- Vaikutukset puolustusvoimien toimintaan (mm. Tutkavaikutukset)
- Lentoestevaikutukset
- Yhteisvaikutukset muiden hankkeiden kanssa.

Vaikutukset voivat olla joko myönteisiä tai kielteisiä.

5.2 YVA-menettelyn yhteydessä laaditut tai laadittavat selvitykset

Kaavoituksessa hyödynnetään YVA-menettelyn selvityksiä ja vaikutusten arviointeja, olemassa olevia selvityksiä ja inventointeja sekä laaditaan mahdolliset tarvittavat selvitykset. Yhteysviranomaisen perusteltu päätelmä huomioidaan kaavaehdotusaineistoja laadittaessa, jolloin selvityksiä ja vaikutustenarviointeja tarvittaessa päivitetään ja tehdään uusia.

YVA-menettelyä varten laaditaan seuraavat selvitykset tukemaan olemassa olevaa aineistoa arviointityössä:

- Lumijälkilaskenta
- Liito-oravaselvitys
- Pöllöselvitys
- Metsäkanalinnustonselvitys
- Kevätmuutonseuranta
- Pesimälinnustonselvitys
- Viitasammakkonselvitys
- Petolintuseuranta
- Kasvillisuus- ja luontotyyppiselvitys
- Lepakkonselvitys
- Syysmuutonseuranta
- Maakotkaselvitys
- Susiselvitys
- Suurpetonselvitys
- Metsäpeuraselvitys
- Melumallinnus
- Välkemallinnus
- Muinaisjäännösinventointi
- Näkymäalueanalyysi
- Havainnekuvat
- Asukaskysely

6. OSAYLEISKAAVAN AIKATAULU JA VAIHEET

Parkanon kaupunki päätti käynnistää 24.10.2022 § 5 tuulivoimaosayleiskaavan laatimisen Mäntykankaan alueelle. Päätöksen mukaan osayleiskaava laaditaan MRL 77 a §:n mukaisena yleiskaavana, jolloin yleiskaavaa voidaan käyttää suoraan rakennusluvan perusteena.

Hankkeen yleissuunnittelua sekä alueen kaavoitusta tehdään samaan aikaan ympäristövaikutusten arvioinnin (YVA) kanssa. Kaavoitus jatkuu ja tarkentuu arviointimenettelyn jälkeen muun muassa ympäristöselvitysten tulosten perusteella.

Alustavan aikataulun mukaan Mäntykankaan tuulivoimapuiston osayleiskaavaa koskeva osallistumis- ja arviointisuunnitelma sekä koko hanketta koskeva YVA-ohjelma on tarkoitus asettaa nähtäville kesäkuussa 2023. Alustavan aikataulun mukaan tuulivoimapuiston osayleiskaavaaluonnos sekä YVA-selostus asetetaan nähtäville marraskuussa 2024. Osayleiskaavaehdotus valmistellaan kaavaaluonnoksen ja YVA-selostuksesta saadun perustellun päätelmän jälkeen kevään 2025 aikana, jolloin osayleiskaavaehdotus tulisi nähtäville toukokuussa 2025 ja osayleiskaavan hyväksymiskäsittely olisi Parkanon kaupunginvaltuustossa loppukesästä 2025.

7. TIEDOTTAMINEN JA KUULEMINEN TYÖN AIKANA

7.1 Tiedottaminen

Mäntykankaan tuulivoimapuiston osayleiskaavoituksen vaiheista, sisällöstä, yleisötilaisuuksista, mahdollisuuksista mielipiteen esittämiseen sekä luonnoksen ja ehdotuksen nähtävillä olosta tiedotetaan seuraavilla tavoilla:

- Ilmoituksina, kuulutuksina ja tiedotteina paikallisissa sanomalehdissä
- Parkanon kaupungintalon ilmoitustaululla, 3. kerros ja internetsivuilla
- Asiakirjat pidetään nähtävillä Parkanon kaupungin verkkosivuilla koko kaavoitusprosessin ajan

Viralliset kuulutukset julkaistaan Parkanon kaupungin virallisella ilmoitustaululla (kaupungintalon 3. kerros), kaupungin verkkosivuilla sekä Ylä-Satakunta -lehdessä.

7.2 Osalliset

Osallisia ovat alueen maanomistajat, asukkaat ja yrittäjät sekä muut, joiden asumiseen, työntekoon tai muihin oloihin kaava saattaa huomattavasti vaikuttaa. Osallisia ovat myös viranomaiset ja yhteisöt, joiden toimialaa kaavoitus käsittelee. Osallisilla on oikeus ottaa osaa kaavan valmisteluun, arvioida sen vaikutuksia ja lausua kaavasta mielipiteensä (MRL 62 §).

Yhteisöt ja yritykset, joiden toimialaa suunnittelussa käsitellään:

- Cinia Group Oy
- DNA Oy
- Elenia Oy
- Elisa Oy
- Telia Finland Oyj
- Edzcom Oy (Ukkoverkot)
- Parkanon-Karvian riistanhoitoyhdistys
- Maa- ja metsätaloustuottajain Keskusliitto MTK, Kurikka ja Parkano
- Suomen luonnonsuojeluliiton Pirkanmaan piiri ry
- Pirkanmaan Lintutieteellinen yhdistys ry
- Metsänhoitoyhdistys Kihniö-Parkano

- Pohjois-Parkanon kyläseura ry
- Eteläpohjalaiset Kylät ry
- Koskuen kyläyhdistys
- Alkkian kylätoimikunta
- Jalasjärven riistanhoitoyhdistys
- Ilvesjoen Erämiehet
- Koskuen Metsästysseura
- Karvian Eränkävijät
- Kuivasjärven Eränkävijät
- Susiperän Metsästysseura
- Koillis-Karvian Metsästysseura
- Metsänhoitoyhdistys Lakeus
- Suomen luonnonsuojeluliiton Pohjanmaan luonnonsuojelupiiri
- Ylä-Satakunnan ympäristönsuojeluyhdistys
- Jalasjärven luontoyhdistys Luhurikka ry
- Kurikan luontoseura ry (Jurvan luonto- ja ympäristöseura ry)
- Suomenselän Lintutieteellinen Yhdistys ry.
- Suupohjan lintutieteellinen yhdistys ry
- Parkanon yrittäjät
- Kurikan yrittäjät
- Jalasjärven yrittäjät
- Karvian Matkailuyhdistys ry

Viranomaiset, joiden toimialaa suunnittelussa käsitellään:

- Parkanon kaupungin eri hallintokunnat, lautakunnat ja luottamuselimet
- Kurikan kaupunki
- Karvian kunta
- Kihniön kunta
- Pirkanmaan ELY-keskus
- Pirkanmaan liitto
- Pirkanmaan maakuntamuseo
- Pirkanmaan pelastuslaitos
- Pirkanmaan hyvinvointialue
- Metsähallitus, Järvi-Suomen luontopalvelut
- Fingrid Oyj
- Liikenne- ja viestintävirasto Traficom
- Luonnonvarakeskus Luke
- Etelä-Pohjanmaan ELY-keskus
- Länsi- ja Sisä-Suomen aluehallintovirasto
- Puolustusvoimat
- Suomen Erillisverkot Oy
- Väylä
- Etelä-Pohjanmaan liitto
- Satakuntaliitto
- Etelä-Pohjanmaan museo
- Satakunnan Museo
- Etelä-Pohjanmaan hyvinvointialue
- Suomen metsäkeskus
- Riistakeskus, Pohjanmaan aluetoimisto
- Riistakeskus, Satakunnan aluetoimisto
- Etelä-Pohjanmaan pelastuslaitos

- Digita Oy
- Fintraffic ANS
- Finavia
- Säteilyturvakeskus STUK
- Ilmatieteenlaitos
- Suomen Turvallisuusverkko Oy

Osallisten listaa täydennetään tarvittaessa.

8. OSALLISTUMINEN KAAVOITUKSEEN

Alueen osayleiskaavoituksen osallistuminen ja vuorovaikutus tapahtuu:

- Yleisötilaisuuksissa
- Mielipiteen toimittamisella kaavaluonnoksesta ja muusta valmisteluaineistosta nähtävillä olon aikana
- Muistutuksen kirjoittamisella kaavaehdotuksesta nähtävillä olon aikana
- Ottamalla suoraan yhteyttä kaupungin tai konsultin edustajaan.

9. KAAVAN VALMISTELU JA OHJAAMINEN

Kaavoitustyötä ohjaa Parkanon kaupunki. Kaavakonsulttina toimii Ramboll Finland Oy.

10. LISÄTIETOJA KAAVOITUKSESTA



Hankkeesta vastaava

Abo Wind Oy
Itämerentori 2, 00180 Helsinki

Yhteyshenkilö:

Projektipäällikkö
Elvira Ehnström
p. 050 361 3559
elvira.ehnstrom@abo-wind.fi

Parkanon kaupunki

Parkanon kaupunki
Parkanontie 37, 39700 Parkano

Yhteyshenkilöt:

Tekninen johtaja
Kari Santikko
p. 044 786 5601
kari.santikko@parkano.fi

Maankäyttö- ja kaavoituspäällikkö
Erkki Salomäki
p. 044 786 5610
erkki.salomaki@parkano.fi

Kaavakonsultti

Ramboll Finland Oy
Kansikatu 5B
33100 Tampere

Yhteyshenkilö:

Projektipäällikkö
Minna Lehtonen
p. 050 372 8523
minna.lehtonen@ramboll.fi