

Parkanon kaupunki

Lylyharjun tuulivoimapuiston osayleiskaava

Osallistumis- ja arviointisuunnitelma

20.12.2022

Lylyharjun tuulivoimapuiston osayleiskaava

1 Yhteystiedot

Parkanon kaupunki



Parkanon kaupunki

Tekninen johtaja
Mika Haanpää
puh. 044 7865 603
mika.haanpaa@parkano.fi

Parkanontie 37
39700 Parkano
kaupunki@parkano.fi

Kaavoituspäällikkö
Erkki Salomäki
puh. 044 7865 610
erkki.salomaki@parkano.fi

Kaavoituksesta vastaava konsultti



FCG Finnish Consulting Group Oy

Osmontie 34, PL 950, 00601 Helsinki
puh: +358 44 298 2006

Projektipäällikkö
Arto Sipinen
puh. +358 41 731 9560
arto.sipinen@fcg.fi

Hankevastaava



Ilmatar Lylyharju Oy

Unioninkatu 30
00100 Helsinki
www.ilmatar.fi

Projektipäällikkö
Lauri Vierto
puh. +358 50 376 5204
lauri.vierto@ilmatar.fi

20.12.2022

Sisällysluettelo

1	Yhteystiedot.....	1
2	Osallistumis- ja arviointisuunnitelman tarkoitus.....	3
3	Suunnittelualue.....	3
4	Suunnittelutehtävä ja tavoitteet.....	4
5	Suunnittelun lähtökohdat	4
5.1	Suunnittelualueen nykytila	4
5.2	Valtakunnalliset alueidenkäyttötavoitteet	6
5.3	Maakuntakaava	6
5.4	Yleiskaavat ja asemakaavat.....	9
5.5	Maanomistus	11
5.6	Suunnittelualueen läheisyyteen sijoittuvat muut tuulivoimahankkeet	11
6	Selvitykset ja vaikutusten arviointi	12
6.1	Kaavoituksen ja YVA-menettelyn yhteensovittaminen	13
7	Osallistuminen ja vuorovaikutus.....	14
7.1	Osalliset	14
7.2	Osallistuminen.....	15
8	Suunnitteluvaiheet ja alustava aikataulu	15

20.12.2022

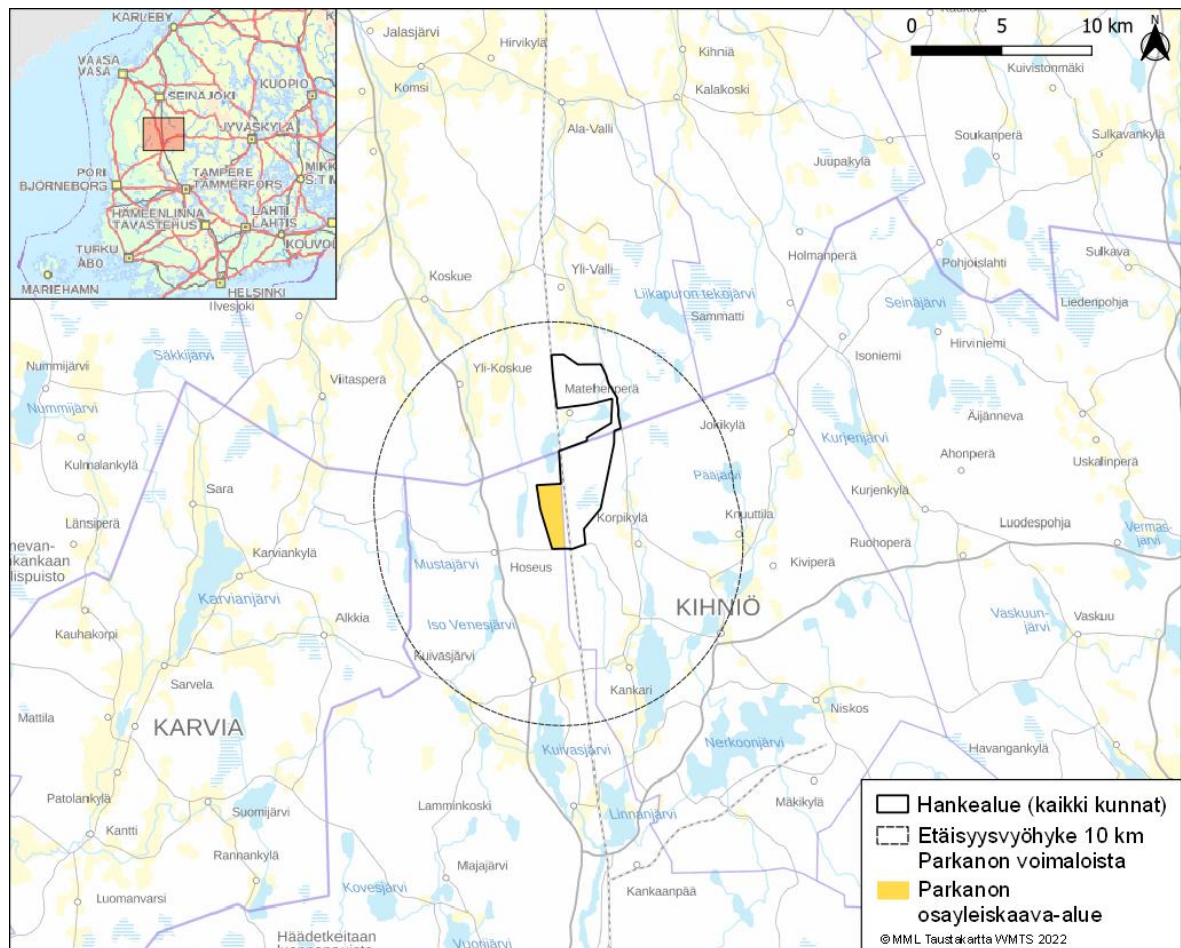
2 Osallistumis- ja arviointisuunnitelman tarkoitus

Maankäyttö- ja rakennuslain (MRL) 63 §:n mukaan tulee kaavoitustyöhön sisällyttää kaavan laajuuteen ja sisältöön nähden tarpeellinen suunnitelma osallistumis- ja vuorovaikutusmenettelystä sekä kaavan vaikutusten arvioinnista. Osallistumis- ja arviointisuunnitelma (OAS) asetetaan nähtäville kaavatöiden aloitusvaiheessa. Osalliset voivat lausua mielipiteensä osallistumis- ja arviointisuunnitelmasta.

Osallistumis- ja arviointisuunnitelmassa kerrotaan mitä on suunnitteilla ja missä, ketkä ovat kaavatöiden osalliset, milloin ja miten alueen suunnitteluun voi vaikuttaa, arvioitu aikataulu, suunnittelutyön lähtökohdat, tavoitteet ja työn aikana tehtävät selvitykset sekä vaikutusten arvioinnit.

Osallistumis- ja arviointisuunnitelmaa (OAS) tarkennetaan tarvittaessa kaavatöiden edetessä.

3 Suunnittelualue



Kuva 1. Hankealueen rajaus ja Parkanon kaava-alue (oranssi).

Hankealue sijaitsee Parkanon ja Kurikan kaupungin sekä Kihniön kunnan alueella. Tässä OAS:ssa hankealueesta puhuttaessa tarkoitetaan kaikkien kolmen kunnan alueelle ulottuvaa hankealuetta ja milloin on tarpeen käsitellä vain Parkanon kaupungin aluetta, puhutaan kaava-alueesta.

20.12.2022

Kaava-alue on Parkanon kaupungin koillisrajalla ja Parkanon keskustaan siitä on noin 24 kilometrin etäisyys. Kihniön keskusta sijaitsee noin 9 kilometriä kaava-alueesta kaakkoon ja Kurikan keskusta sijaitsee reilun 40 kilometrin etäisyydellä kaava-alueen luoteispuolella. Lylyharjun tuulivoimapuiston hankealue kattaa noin 2 520 hehtaarin laajuisen alueen, josta 382 ha sijoittuu Parkanon kaupungin alueelle. Kaava-alue on pääosin metsätalouskäytössä, mutta alueella on myös suoalueita Vähä Ristinenvan alueilla sekä turvetuotantoalue kaava-alueen eteläosassa. Kaava-alueen pohjoispuolella on Iso Madesjärvi. Kaava-alueella on jo olemassa olevaa tiestöä ja sen läpi kulkee päärata Helsinki-Oulu. Kaava-alue tulee tarkentumaan hankkeen edetessä muun muassa tehtävien selvitysten perusteella.

Koko hankealueen ympäristössä asutus on keskittynyt alueen kaakkoispuolelle Kihniön keskustaan ja sen ympärille sekä hankealueen luoteispuolelle Koskuen ja Yli-Koskuen kyliin ja pohjoispuolella Yli-Vallin kylään. Kaava-alueen koillis- ja lounaispuoli on harvaan asuttua. Maanmittauslaitoksen maastotietokannan mukaan kaava-alueelle ei sijoitu yhtään asuin- tai lomarakennukseksi merkittyä rakennusta.

Hankealue jakautuu kaava-alueisiin kunnittain. Jokaisen kunnan kohdalla laaditaan tuulivoimaosayleiskaava. Osayleiskaavat käsitellään omina prosesseinaan kuntien hallintoelimissä.

4 Suunnittelutehtävä ja tavoitteet

Ilmatar Lylyharju Oy suunnittelee tuulivoimapuistoa Parkanon kaupungin koillisrajalle. Hankealue sijoittuu kokonaisuudessaan Parkanon ja Kurikan kaupungin sekä Kihniön kunnan alueille. Hankealueelle suunnitellaan enintään 14 uuden tuulivoimalan rakentamista, josta alustavasti 3 voimalaa sijoituu Parkanon kaupungin alueelle.

Suunniteltujen voimaloiden kokonaiskorkeus on enintään 290 metriä. Hankkeessa suunniteltujen tuulivoimaloiden yksikköteho on noin 6-10 megawattia (MW), jolloin kokonaisteho olisi arviolta noin 60-140 MW. Parkanon kaupunki on hyväksynyt kaavoitusaloitteen hankkeen osalta kaupunginhallituksen kokouksessa 15.2.2021 (§5).

Osayleiskaava laaditaan siten, että sitä on mahdollista käyttää tuulivoimaloiden rakennuslupien perusteena MRL:n 77a §:n mukaisesti. Kaavahankkeen yhteydessä toteutetaan ympäristövaikutusten arviointimenettely.

Osayleiskaava laaditaan oikeusvaikutteisena ja sen hyväksyy Parkanon kaupunginvaltuusto.

Tuulipuiston tavoitteena on osaltaan edistää ilmastopoliittisia tavoitteita, joihin Suomi on sitoutunut. Osayleiskaavan suunnittelun tavoitteena on toteuttaa tuulivoimapuiston rakentaminen luonnonympäristön ominaispiirteet ja ympäristövaikutukset huomioon ottaen sekä lieventää rakentamisesta mahdollisesti aiheutuvia haitallisia vaikutuksia. Lisäksi osayleiskaavan tavoitteena on ottaa huomioon muut aluetta koskevat maankäyttötarpeet sekä suunnitteluprosessin kuluessa muodostuvat tavoitteet.

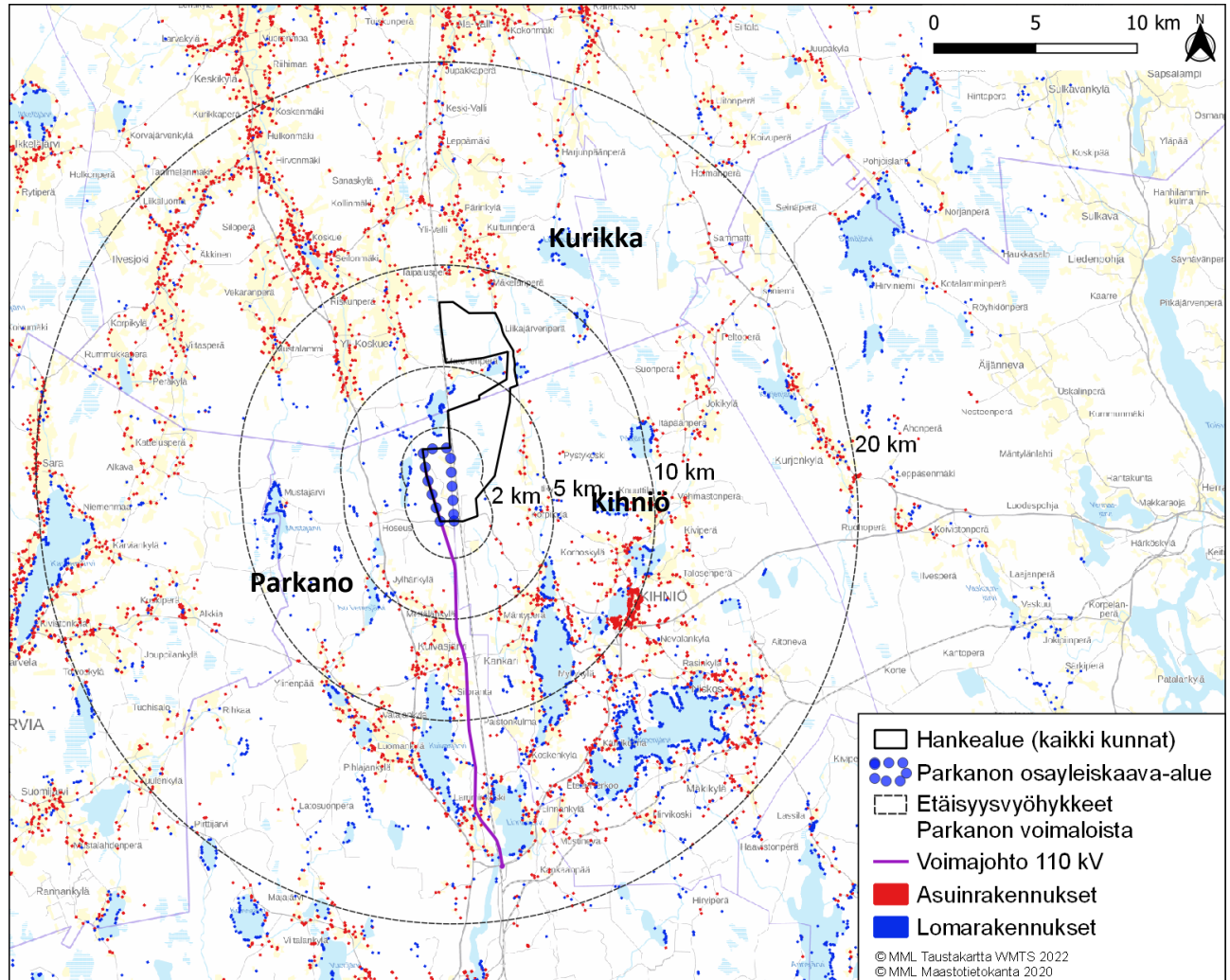
5 Suunnittelun lähtökohdat

5.1 Suunnittelualan nykytila

Hankealueen kaakkoispuolella sijaitsevaan Kihniön keskustaan on matkaa noin 9 kilometriä. Kihniön keskusta on taajama-alueita. Kyläasutus on keskittynyt hanke-alueen kaakkois- eteläpuolella

20.12.2022

Korhoskylään ja Mäntyperään sekä pohjois- luoteispuolella Koskuen kylään, Yli-Koskueen ja Mäkelänperään. Hankealueen koillis- ja lounaispuolella astutus on harvaa. Voimalat tullaan sijoittamaan siten, ettei melu ylitä 40 dB lähimpien asuin- ja lomarakennusten alueella. Kaava-alueella ei ole Maanmittauslaitoksen maastotietokannan mukaan asuin- tai lomarakennuksia.



Kuva 2. Hankealueen ympäristöön sijoittuva rakennuskanta Maanmittauslaitoksen maastotietokannan mukaan. Parkanon Lylyharjun tuulivoimaosayleiskaavan alue rajattu sinisellä.

Hankealueen läpi kulkee rautatie (päärata Helsinki Oulu). Se on valtakunnallisesti merkittävään runkoverkkoon kuuluva, nopea henkilöliikennettä ja raskasta tavaraliikennettä palveleva sähköistetty päärata, joka on osa TEN-T -rataa Helsingistä Ouluun (Tornio) sekä Bothnian käytävää.

Hankealue sijoittuu noin 120-194 metriä merenpinnan yläpuolelle. Korkeimmat alueet ovat hankelualueen etelä- ja keskiosassa. Kaavaalue on elinympäristöltään metsä- ja suoaluetta ja alueen eteläosissa on turvetuotantoalue. Alueen metsät ovat metsätalouskäytössä ja suurin osa alueen soista on ojitettu.

20.12.2022

Hankealueella ei ole kulttuurihistoriallisesti merkittäviä alueita tai rakennuksia. Lähin valtakunnallisesti arvokas maisema-alue, Luopajärven viljelylakeus on lähimmillään noin 26 kilometrin etäisyydellä hankealueesta. Toinen valtakunnallisesti arvokas maisema-alue, Hyypänjokilaakso, sijaitsee lähimmillään noin 33 kilometriä hankealueesta. Valtakunnallisten maisema-alueiden päivitysinventoinnissa ei ole uusia hankealueen läheisyyteen sijoituvia alueita.

Lähimmät valtakunnallisesti arvokkaat rakennetun kulttuuriympäristön kohteet ovat Museosilta noin 12 kilometrin etäisyydellä ja Karviankylä sekä Seinäjokivarren kyläasutus noin 16 km etäisyydellä hankealueesta. Lähimmät maakunnallisesti arvokkaat maisema-alueet, Korhoskylän kulttuurimaisema, Ilvesjoen ja Koskuen kulttuurimaisemat ja esihistorialliset alueet, Myllykylän ja Tarsian kulttuurimaisema ja Linnankylän kulttuurimaisema ovat lähimmillään reilun viiden kilometrin etäisyydellä hankealueesta. Vaikutukset merkittävien rakennetun kulttuuriympäristön kohteisiin ulottuvat 20-30 kilometrin etäisyydelle, koska voimalat ovat korkeimmillaan 290 metriä. Hankealueelle ei sijoitu tiedossa olevia muinaisjäänneksiä.

5.2 Valtakunnalliset alueidenkäyttötavoitteet

Valtakunnalliset alueidenkäyttötavoitteet (VAT) ovat osa maankäyttö- ja rakennuslain mukaista alueidenkäytön suunnittelujärjestelmää. Maankäyttö- ja rakennuslain 24 §:n mukaan tavoitteet on otettava huomioon ja niiden toteuttamista on edistettävä maakunnan suunnittelussa, kuntien kaavoituksessa ja valtion viranomaisten toiminnassa. Uudet valtakunnalliset alueidenkäyttötavoitteet ovat tulleet voimaan 1.4.2018.

Hanketta koskevat seuraavat voimassa olevat valtakunnalliset alueidenkäyttötavoitteet:

- Toimivat yhdyskunnat ja kestävä liikkuminen
- Terveellinen ja turvallinen ympäristö
- Elinvoimainen luonto- ja kulttuuriympäristö sekä luonnonvarat
- Uusiutumiskykyinen energiahuolto

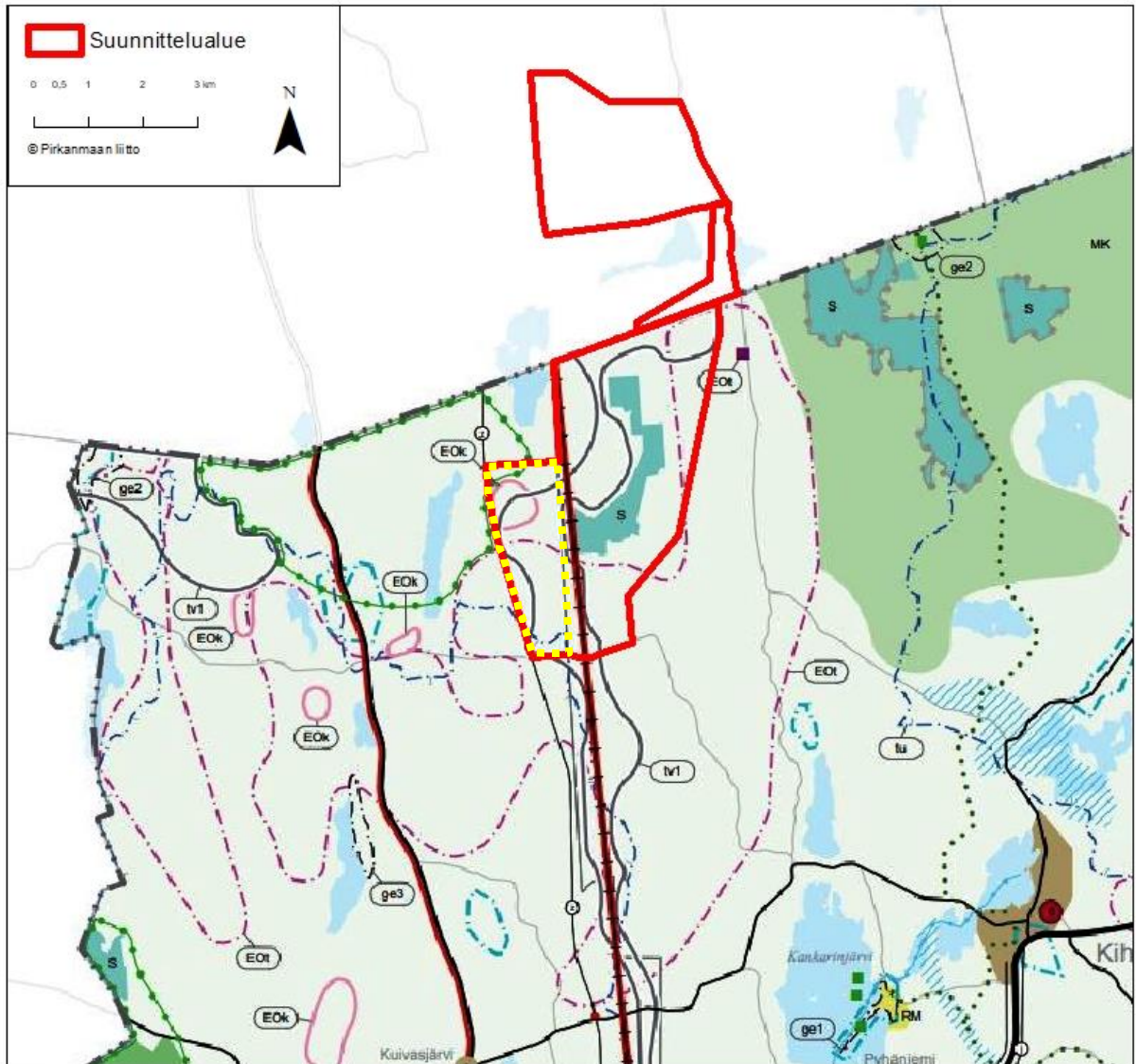
5.3 Maakuntakaava

Hankealue sijaitsee Pirkanmaan ja Etelä-Pohjanmaan maakuntien alueella ja siksi suunnittelussa huomioidaan molempien maakuntien maakuntakaavoitus. Kaava-alueella Parkanon kaupungissa on voimassa Pirkanmaan maakuntakaava.

Pirkanmaa

Pirkanmaalla on voimassa Pirkanmaan maakuntakaava 2040, jonka Pirkanmaan maakuntavaltuusto on hyväksynyt 27.3.2017. Maakuntakaava tuli voimaan kuulutuksella 8.6.2017. Voimaan tullessaan Pirkanmaan maakuntakaava 2040 kumosi Pirkanmaan 1. maakuntakaavan, turvetuotantoa koskevan Pirkanmaan 1. vaihemaakuntakaavan, liikennettä ja logistiikkaa koskevan Pirkanmaan 2. vaihemaakuntakaavan sekä lisäksi entisen Kiikoisten kunnan alueen osalta Satakunnan maakuntakaavan.

20.12.2022



Kuva 3. Kaava-alueen sijainti Pirkanmaan maakuntakaavassa 2040. Hanke-alue on rajattu punaisella viivalla ja kaava-alue keltaisella viivalla.

Kuva 3 on kaava-alueen sijainti Pirkanmaan maakuntakaavassa 2040. Kaava-alue on rajattu punaisella viivalla. Kaava-alueen päämaankäyttötarkoitus on Pirkanmaan maakuntakaavassa maaseutualue. Kaava-alueelle sijoittuu lisäksi tuulivoimatuotannolle osoitettu tv1- merkintä, kiviaineshuollon kannalta tärkeä alue (Eok), turvetuotannon kannalta tärkeä alue (Eot), turvetuotantoon liittyvä valuma-alue (tu) sekä kaava-alueen rajalle merkittävästi parannettava päärata (punamusta viiva). Kaava-alueen läheisyyteen sijoittuu turvetuotantoalue (Eot), maa- ja metsätalousvaltainen alue, joka on ekosysteemipalveluiden kannalta merkittävä (MK) sekä Natura 2000 verkostoon kuuluva suojelualue (harmaat pallukat).

20.12.2022

Etelä-Pohjanmaa

Etelä-Pohjanmaalla maakuntakaavoitusta on tehty vaiheittain. Tällä hetkellä voimassa olevia vaihekaavoja on kolme:

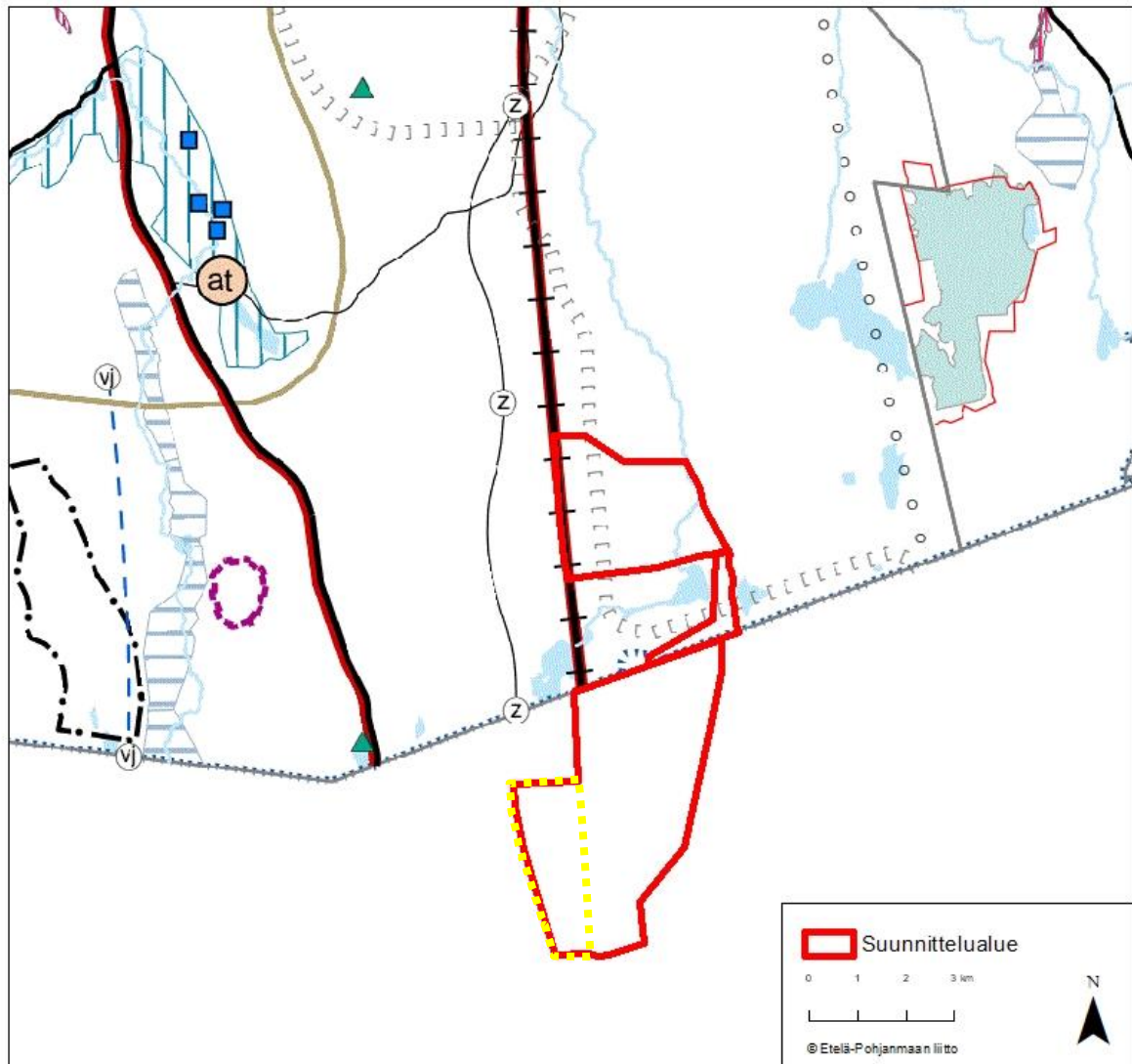
- Etelä-Pohjanmaan kokonaismaakuntakaava ja kaavan muutos
 - Maakuntavaltuusto hyväksyi kaavan 1.12.2003 ja se vahvistettiin Ympäristöministeriössä 23.5.2005. Kaavaan on tehty muutos Lapuan kaupungin Honkimäen alueen osalta ja Ympäristöministeriö on vahvistanut maakuntakaavan muutoksen 5.12.2006.
- Etelä-Pohjanmaan 1. vaihemaakuntakaava, joka koskee tuulivoimaa
 - 1. vaihemaakuntakaava ohjaa 10 tai yli 10 voimalan tuulivoimahankkeita. Vaihemaakuntakaava on vahvistettu Ympäristöministeriössä ja kuulutettu tulemaan voimaan Maankäyttö- ja Rakennuslain 201 § nojalla 31.10.2016. Korkein hallinto-oikeus hylkäsi päätöksessään 30.11.2017 kaikki vaihemaakuntakaava koskevat valitukset.
- Etelä-Pohjanmaan 2. vaihemaakuntakaava ja kaavan muutos, joka koskee kauppaa, liikennettä ja keskustatoimintoja.
 - Maakuntavaltuusto hyväksyi kaavan 30.5.2016 ja kaava on tullut voimaan 11.8.2016. Vaihemaakuntakaavamuuotos hyväksyttiin 2.12.2019 ja se tuli voimaan 21.4.2020.

Lisäksi maakuntavaltuusto on hyväksynyt Etelä-Pohjanmaan 3. vaihemaakuntakaavan, jonka teemoja ovat turvetuotanto, suoluonnon suojelu, puolustusvoimien alueet, bioenergia- ja biolaitokset ja energiapuun terminaalit, mutta kyseinen kaava ei ole vielä lainvoimainen valitusten johdosta.

Kuva 4 on kaava-alueen sijainti suhteessa Etelä-Pohjanmaan epäviralliseen maakuntakaavayhdistelmään, jossa on kaikki voimassa olevat maakuntakaavat yhdistettynä. Kaava-alueen lähistölle sijoittuu valtakunnallisesti merkittävä päärata, merkittävä parantaminen (punamustaviiva) sekä ohjeellinen ulkoilureitti -merkintä (harmaa katkoviiva).

Etelä-Pohjanmaan 3. vaihemaakuntakaava ei vielä ole lainvoimainen valitusten johdosta. Kaava-alueelle ei ole osoitettu 3. vaihemaakuntakaavassa merkintöjä. Kaava-alueen läheisyydessä vaihemaakuntakaava sisältää turvetuotantoaluemerkinnän sekä luonnonsuojelualuemerkinnän (sl-7) sekä vähänjärvennevan soidensuojelun täydennysehdotuksen kohteen.

20.12.2022

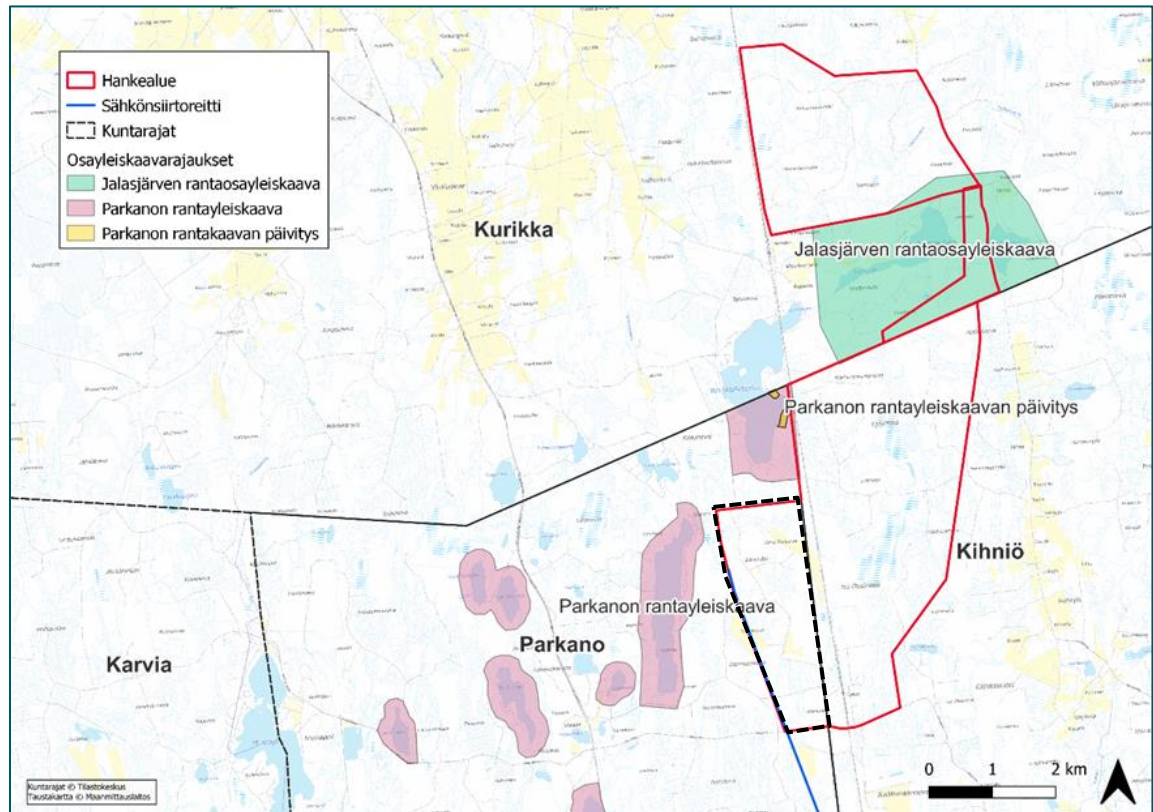


Kuva 4. Kaava-alueen sijainti suhteessa Etelä-Pohjanmaan epävirallisessa maakuntakaavayhdistelmäkartassa. Hankealue on rajattu punaisella viivalla ja kaava-alue keltaisella viivalla.

5.4 Yleiskaavat ja asemakaavat

Kaava-alueen ympäristössä on voimassa olevia kaavoja. **Error! Reference source not found.** on esitetty kaava-alueen läheisyyteen sijoittuvat yleiskaavat. Kaava-alueelle ei ole voimassa olevia yleis- tai asemakaavoja.

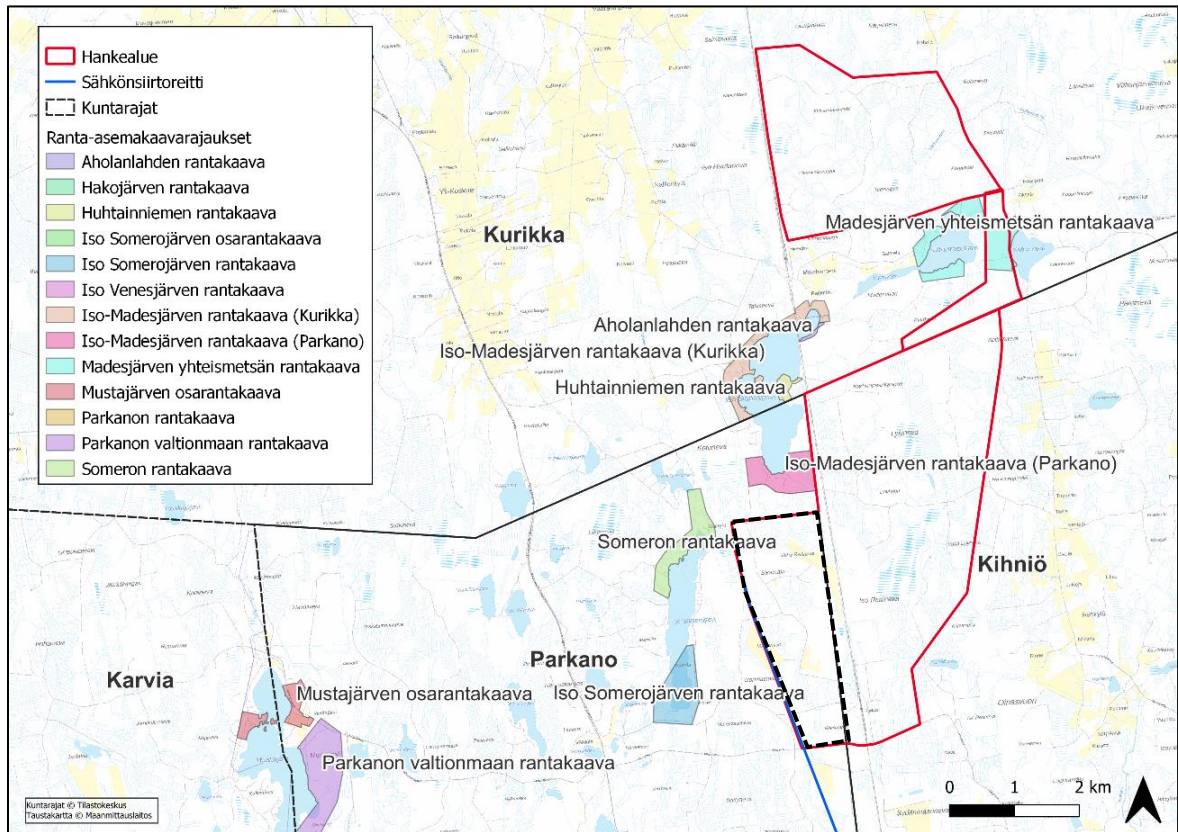
20.12.2022



Kuva 5. Yleiskaavoitetut alueet hankealueen lähistöllä. Kaava-alueen rajausta mustalla katkoviivalla. (Kurikan ja Parkanon kaupungit sekä Kihniön kunta, Maanmittauslaitos).

Kuvassa 6 on esitetty kaava-alueen läheisyyteen sijoittuvat yleiskaavat.

20.12.2022



Kuva 6. Hanke-alueen läheisyyteen sijoittuvat ranta-asemakaavat. Hanke-alueen raja-alue rajaus punaisella ja kaava-alueen raja-alue rajaus mustalla katkoviivalla.

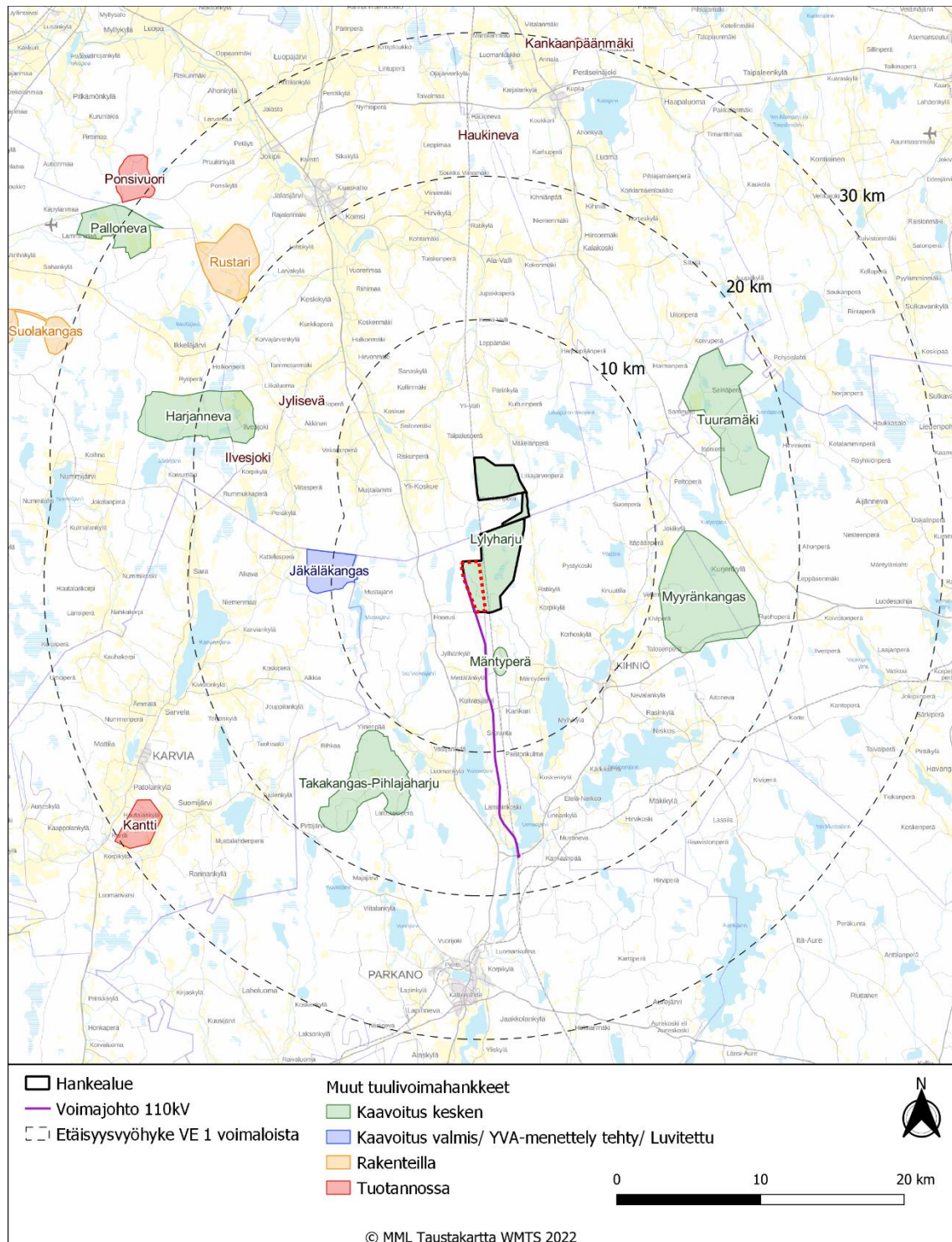
5.5 Maanomistus

Kaava-alueen maa-alueet ovat yksityisten maanomistajien ja Suomen valtion (hallinnoijana Metsähallitus) omistuksessa. Hanketoimija laatii maanvuokrasopimukset alueen maanomistajien kanssa.

5.6 Suunnittelualan läheisyyteen sijoittuvat muut tuulivoimahankkeet

Lähialueen jo toiminnassa olevat tuulivoimalat ja suunnitteilla olevat tuulivoimahankkeet (**Error! Reference source not found.**) otetaan huomioon kaavan vaikutusten arvioinnissa siinä mittakaavassa kuin mahdollisia yhteisvaikutuksia arvioidaan voivan aiheutua. Kaava-alueen läheisyydessä on kaksi toiminnassa oleva tuulivoimalaitosta (Ilvesjoki ja Jylisevä) sekä suunnittelussa Mäntyperän, Jäkäläkankaan ja Myyränkankaan tuulivoimahankkeet. Mäntyperän hankkeen kaavoitus on aloitettu, Jäkäläkangas on luvitettu tuulivoimahanke ja Myyränkangas on esisuunnitteluvaiheessa.

20.12.2022



Kuva 7. Tuulivoimalahankkeet Lylyharjun ympäristössä. Kaava-alueen rajaus punaisella katkoviivalla.

20.12.2022

6 Selvitykset ja vaikutusten arviointi

Vaikutusten arviointi on osa tuulivoimarakentamisen suunnittelua. Vaikutusten selvittämisen tarkoituksena on jo suunnittelun aikana saada tietoa suunnitteluratkaisujen merkityksestä ja siten parantaa lopullisen suunnitelman laatua. Vaikutusten selvittäminen perustuu alueelta käytössä oleviin perustietoihin, alueella suoritettuihin maastokäynteihin, osallisilta saataviin lähtötietoihin, lausuntoihin ja huomautuksiin sekä laadittavien suunnitelmien ympäristöä muuttavien ominaisuuksien analysointiin.

Merkittävien tuulivoimahankkeiden ympäristövaikutukset arvioidaan YVA-lain mukaisessa ympäristövaikutusten arviointimenettelyssä. Lylyharjun alueelle suunniteltu tuulivoimapuisto ylittää YVA-hankeluettelon (1.2.2019) mukaisen rajan, jonka mukaan tuulivoimalahankkeissa sovelletaan ympäristövaikutusten arviointimenettelyä annetun lain mukaista arviointimenettelyä, kun yksittäisten laitosten lukumäärä on vähintään 10 kappaletta tai kokonaisteho vähintään 45 megawattia.

Lylyharjun hankkeen ennalta arvioidut painopistealueet vaikutustenarvioinnille ovat luontovaikutukset Natura- ja suojelualueille, linnustovaikutukset ja vaikutukset muulle arvokkaalle lajistolle, melu- ja varjostusvaikutukset, maisemavaikutukset sekä vaikutukset ihmisiin. Myös sähkönsiirron vaikutukset ja yhteisvaikutukset muiden hankkeiden kanssa ovat tärkeitä painopisteitä vaikutustenarvioinnissa. Arkeologisen inventoinnin tarve on tunnistettu ja hankkeen vaikutukset arkeologisiin kohteisiin arvioidaan. YVA- ja kaavoitusprosessien aikana arvioidaan myös hankkeen suhdetta yleiskaavoitusta ohjaaviin suunnittelutasoihin.

YVA-menettelyn yhteydessä tehdään seuraavat inventoinnit ja selvitykset, jotka palvelevat myös laadittavaa osayleiskaavaa. Mahdollisten lisäselvitysten tarve tarkentuu prosessin aikana. Selvitykset vastaavat yleisiä, tuulivoimaa varten laadittavia selvityksiä:

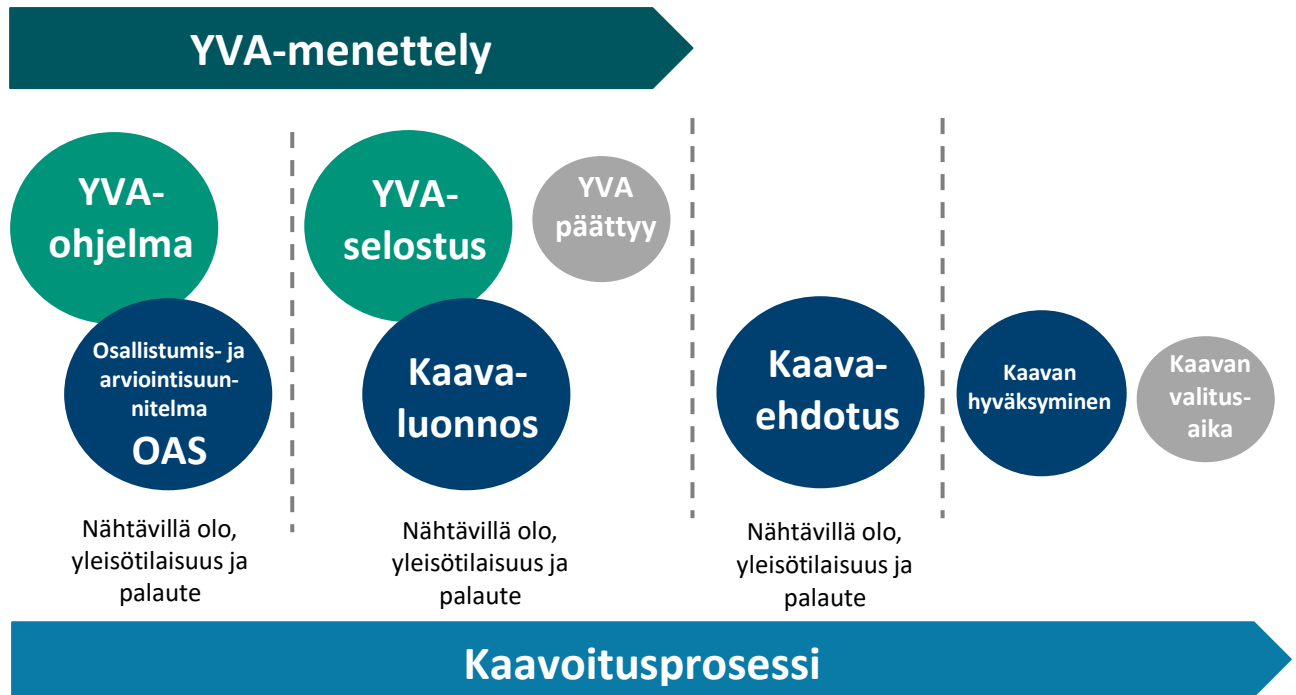
- Luontoselvitykset
 - Pöllöselvitys
 - Metsäkanalintujen soidinpaikkainventointi
 - Päiväpetolintuselvitys
 - Pesimälinnustonselvitys
 - Muuttolinnustonselvitys
 - Kasvillisuus- ja luontotyyppi-inventointi (sis. voimajohtoinventoinnin)
 - EU:n luontodirektiivin liitteen IV(a) lajiston erilliselvitykset: Liito-oravainventointi, viitasammakkonselvitys ja lepakkonselvitys
- Natura-arviointi: Päretkivenneva-Teerineva-Pohjasnevan (FI0317001, SAC)
- Arkeologinen inventointi (sis. voimajohtoinventoinnin)
- Näkemäalueanalyysi ja havainnekuvat
- Melu- ja välkemallinnus
- Asukaskysely
- Riistaselvitys

6.1 Kaavoituksen ja YVA-menettelyn yhteensovittaminen

Ympäristövaikutusten arviointimenettely on tärkeä osa yleiskaavan laadintaa. Ympäristövaikutusten arviointia varten tehdyissä selvityksissä on huomioitu yleiskaavoituksessa tarvittavat selvitystarpeet, jolloin yleiskaava voidaan laatia YVA-menettelyn selvitysaineiston pohjalta.

20.12.2022

YVA-prosessi ja yleiskaavaprosessi ovat omia prosessejaan mutta hankkeen YVA-ohjelma ja kaavoituksen osallistumis- ja arviointiselostus pyritään asettamaan samoihin aikoihin nähtävillä ja niistä pyydetään lausunnot ja mielipiteet. YVA- ja kaavaprosesseihin liittyvät tiedotustilaisuudet tullaan yhdistämään siten, että hankkeesta kiinnostuneet voivat tiedotustilaisuuksissa saada tietoa hankkeen, YVA-menettelyn ja kaavoituksen etenemisestä sekä siitä, miten YVA-menettelyn yhteydessä tehdyt selvitykset otetaan huomioon hankesuunnittelussa ja kaavoituksessa.



Kuva 8. YVA-menettelyn ja kaavoitusprosessin kulku.

7 Osallistuminen ja vuorovaikutus

7.1 Osalliset

Osayleiskaavan osallisia ovat

- kiinteistönomistajat
- ne, joiden asumiseen, työhön tai muihin oloihin valmisteilla oleva kaava saattaa huomattavasti vaikuttaa:
 - kaavan vaikutusalueen asukkaat, yritykset ja elinkeinonharjoittajat, virkistysalueiden käyttäjät, kaavan vaikutusalueen maanomistajat ja haltijat
- viranomaiset, joiden toimialaa suunnittelussa käsitellään:
 - kaupungin hallintokunnat ja lautakunnat
 - lähikunnat ja kaupungit (Kihniö, Kurikka, Karvia, Kauhajoki, Virrat, Alavus, Ilmajoki)
 - Pirkanmaan elinkeino-, liikenne ja ympäristökeskus (ELY)
 - Etelä-Pohjanmaan elinkeino-, liikenne- ja ympäristökeskus (ELY)

20.12.2022

- Pirkanmaan liitto
- Etelä-Pohjanmaan liitto
- Etelä-Pohjanmaan ja Pirkanmaan pelastuslaitokset
- Metsähallitus
- Metsäkeskus
- Luonnonvarakeskus
- Sastamalan seudun sosiaali- ja terveystalvet
- Pirkanmaan maakuntamuseo
- Finavia
- Traficom
- Väylä
- Puolustusvoimat
- Digita Oy
- Fingrid Oyj
- yhteisöt, joiden toimialaa suunnittelussa käsitellään:
 - asukkaita edustavat yhteisöt kuten asukasyhdistykset sekä kylätoimikunnat
 - tiettyä intressiä tai väestöryhmää edustavat yhteisöt, kuten luonnonsuojeluyhdistykset ja yrityksiä edustavat yhteisöt
 - elinkeinonharjoittajia ja yrityksiä edustavat yhteisöt
 - muut paikallisella tai alueellisella tasolla toimivat yhteisöt kuten tienhoitokunnat ja vesiensuojeluyhdistykset

7.2 Osallistuminen

Osallisilla on mahdollisuus antaa mielipiteensä ja muistutuksensa kaavan nähtävilläolon aikana kaavaluonnos- ja kaavaehdotusvaiheessa. MRL 62 §:n mukaan osallisia ovat alueen maanomistajat ja ne, joiden asumiseen, työntekoon tai muihin oloihin kaava saattaa huomattavasti vaikuttaa, sekä viranomaiset ja yhteisöt, joiden toimialaa suunnittelussa käsitellään.

Parkanossa Lylyharjun tuulivoimapuiston osayleiskaavaa koskeva tiedotus tapahtuu Ylä-Satakunta-lehdessä sekä kaupungin virallisella ilmoitustaululla internetissä.

8 Suunnitteluvaiheet ja alustava aikataulu

Oheinen aikataulu on alustava. Aikatauluun voivat vaikuttaa mm. lomakaudet ja mahdolliset tarvittavat lisäselvitykset.

Kaavoituksen aloitusvaihe ja vireilletulo (3/2021 – 6/2021)

Kaavahankkeen vireille tulosta sekä osallistumis- ja arviointisuunnitelman nähtävillä asettamisesta kuulutetaan Ylä-Satakunta-lehdessä ja kaupungin kotisivuilla Internetissä (MRL 63 §). OASin nähtävillä oloaikana on pidetty kaikkien kuntien yhteinen OAS- ja YVA-ohjelmavaiheen yleisötilaisuus 22.6.2021 etäyhteydellä. OAS on ollut nähtävillä Parkanossa 26.5.-30.6.2021.

20.12.2022

Yleiskaavan valmisteluvaihe (11/2021 – 3/2023)

Kaavan valmisteluvaihe (luonnosvaihe) ajoittuu syksyille 2022 ja se laaditaan samanaikaisesti YVA-selostuksen kanssa. Kaavaluonnos on tarkoitus asettaa nähtäville loppuvuodesta 2022 ja tällöin viranomaisille tarjotaan mahdollisuus lausunnon antamiseen. Nähtäville asettamisesta kuulutetaan Ylä-Satakunta- lehdessä ja kaupungin kotisivuilla Internetissä. Nähtävillä oloaikana kaikilla osallisilla on mahdollisuus antaa mielipide kaavaluonnoksesta kirjallisesti tai suullisesti.

Yleiskaavan ehdotusvaihe (3/2023 – 6/2023)

Kaavaluonnoksen nähtävillä olon aikana saadut huomautukset ja lausunnot käsitellään ja niihin laaditaan vastineet. Kaavaehdotuksen laadinnassa huomioidaan YVA-menettelystä saatua yhteysviranomaisen perusteltua päätelmää. Kaavaan tehdään palautteen pohjalta tarvittavat muutokset. Kaavaehdotus käsitellään kunnan päätöselimissä, jonka jälkeen kaavaehdotus asetetaan nähtäville vähintään 30 päiväksi. Nähtävillä oloaikana kaikilla osallisilla on mahdollisuus tehdä muistutus kaavaehdotuksesta kirjallisesti. Nähtävillä olosta julkaistaan kuulutus Ylä-Satakunta- lehdessä ja kaupungin kotisivuilla Internetissä.

Yleiskaavaehdotuksesta pyydetään lausunnot viranomaisilta. Yleiskaavasta järjestetään ehdotusvaiheessa tarvittaessa MRL 66§:n ja MRA 18 §:n mukainen viranomaisneuvottelu.

Yleiskaavan hyväksymisvaihe (loppuvuosi 2023)

Kaavaehdotuksesta annettuihin muistutuksiin ja lausuntoihin annetaan perustellut vastineet. Parkanon kaupunginvaltuusto hyväksyy yleiskaavan. Yleiskaavan hyväksymispäätöksestä kuulutetaan virallisesti MRL 67 §:n ja MRA 94 §:n mukaan.

Maankäyttö- ja rakennuslain 188 §:n mukaan yleiskaavan hyväksymistä koskevaan päätökseen haetaan muutosta valittamalla hallinto-oikeuteen siten kuin kuntalaissa säädetään.

Jos valituksia ei jätetä, kaava astuu voimaan, kun sen hyväksymistä koskevasta lainvoimaisesta päätöksestä on kuulutettu (MRA 93 §).