

## JOKIHARJUN ALUEEN LUONTOSelvitys

Parkanon kaupunki on päivittämässä Jokiharjun alueen asemakaavaa Kirkkojärven luoteispuolella Vanhantalon tien eteläpuoliselta alueelta. Alue rajoittuu idässä Vuorijokeen ja lännessä Vatusen tiehen.

Pirkanmaan maakuntakaavassa kaavoitettava alue sijoittuu taajamatoimintojen alueelle. Vuorijoki on maakuntakaavassa osoitettu viheryhteytenä.

Keskusta-alueen osayleiskaavassa alue on osoitettu pääosin asumiseen (A, AM). Lisäksi alueelle on osoitettu vähäisissä määrin työpaikka-alueita (TP), suojaviheraluetta (EV) ja siirtolapuutarha-/pals-taviljelyaluetta (RP). Vuorijoki ympäristöineen on osoitettu lähivirkistysalueeksi ja luo-merkinnällä on osoitettu alueen merkitys luonnon monimuotoisuuden kannalta erityisen tärkeänä ekologisena käytävänä.

Voimassa olevassa Vatusen asemakaavassa alue on osoitettu lähinnä asumiseen (AO, AP ym.) ja lähivirkistykseen (VL).

Pinnanmuodoiltaan kaavoitettava alue on melko tasaista. Vuorijoki virtaa muuta aluetta alem-pana, mutta korkeuserot ovat vähäisiä. Vuorijärven länsipuolen alavat osuudet on ojitettu ja ne lienevät olleet aikanaan viljelyksessä. Osa asemakaavan tonteista on rakentamatta ja suurin yhte-näinen rakentamaton alue sijoittuu Vuorijärven länsirannan lisäksi alueen keskivaiheelle.

Keskustan alueesta on tehty osayleiskaavan laatimista varten yleispiirteinen luontoselvitys FCG:n toimesta vuonna 2011. Yksityiskohtaisemman luontoselvityksen liito-oravakartoitus tehtiin 7.5.2021 ja kasvillisuuskartoitus 11.6.2021.

### *Alueen luonnosta*

Rakennuksia lukuun ottamatta kaavoitettava alue on talousmetsää. Metsät ovat harvahkoja tuo-reita kankaita ja Vuorijoen länsipuolen notkelmissa on myös paljon luhtamaisia painanteita. Vuori-joen varrella on myös lehtomaisia kankaita vähäisissä määrin. Metsät ovat pääosin sekametsiä. Puusto on paljolti koivua ja muuta nuorta lehtipuustoa. Aivan alueen kaakkoisosissa Vuorijoen ja radan välisellä alueella on kuusivaltaisia metsiä.

Vuorijoen ja asutuksen välinen rinnemetsä on harvaa lehtipuuvältaista heinittynyttä metsää (1). Tasaisimmalla osilla on paljon luhtapainanteita. Puusto on nuorta ja paikoin hyvin tiheää, joten metsä on vaikeakulkuista ja epämääräistä painanteista ja tiheiköistä johtuen. Ne lienevät perua vanhasta viljelystä. Lajistossa onkin paljon kulttuurilajistoa jättiputkea myöten. Korkeat heinät sekä vadelma- ja pajupensaat peittävät paljolti aluskasvillisuuden. Vain luhtapainanteissa on luon-nonmukaisempi lajisto kurjenjalkoineen ja vehkoineen. Kosteimmilla osuuksilla viihtyy myös rät-vänä.

Aivan Vuorijoen varsi (2) on luonnontilaisempaa varsinkin mutkittilevalla eteläosan osuudella. Puusto on kuusivaltaista ja lajistossa on lehtomaisen kankaan lajistoa: oravanmarja, metsäkurjen-polvi, kultapiisku, korpi-imarre, kuusama, mesimarja, valkovuokko, puna-ailakki, mesiangervo ja mustaherukka. Lehtomaisuus näkyy vain melko kapealti ja laikukkaasti ja lehtomaisuus tulee jat-kossakin vähenemään tiheän puuston kasvun myötä. Kosteimmat laikut ovat käenkaali-mesianger-votyypin suuruholehtoa, mutta pääosin lehtomaisuus näkyy vain vähäisessä määrin.

Vuorijoki lähiympäristöineen on tärkeä ekologinen käytävä ja luonnon monimuotoisuutta lisäävä tekijä. Joessa kasvaa mm. lummetta, ranta-alpia ja kurjenjalkaa. Merkityksellisen joesta tekee taimenen esiintyminen joessa ja taimenkantaa on tarkoitus myös vahvistaa lähivuosina.



Kuvat: Vuorijoen läheisiä luhta- ja metsäkortekorpimaisia painanteita.

Riihihalmeentien eteläpuolisessa sekametsätiheikössä (3) on niin ikään vain vähän lehtomaisuutta nähtävissä puuston tiheydestä johtuen. Metsässä sinnittelevät kuitenkin käenkaali, metsäkurjenpolvi, valkovuokko, sudenmarja ja huopaohdake.

Edelleen etelään päin radan eteläpuolinen metsikkö (4) on nuorta, heinittynyttä sekametsää.

Alueen pohjoisosassa asuinalueiden keskellä (5) on niin ikään hyvin pensoittunut ja heinävaltainen alue. Puusto on pääosin pensasmaista, vaikka joukossa on varttuneita koivuja. Vadelma, kastikat ja muut heinät peittävät muut lajit alleen. Metsälajeista alueella on kuitenkin mm. metsätähteä, metsämitikkaa, oravanmarjaa, kultapiiskua ja metsäimarretta.

Luonnonmukaisimmat metsät löytyvät kaavoitettavan alueen länsipäästä. Varttunut mäntyvaltainen kangasmetsä (6) on puustoltaan komeaa. Aluskasvillisuus muodostuu tyypillisistä tuoreen ja kuivahkon kankaan lajistosta kuten puolukka, mustikka, kangasmaitikka, oravanmarja, kanerva, aho-orvokki, kultapiisku ja kuusama.



Kuvat: länsiosan kuivahkoa kangasmetsää ja Vuorijoen vartta.

Kaavoitettava alue rajautuu etelässä ojaan (7), jonka varsi on kulttuurilajien peitossa. Harvakseltaan koivua ja pajua kasvavalla ojanvarrella viihtyvät mm. horsma, koiranputki, nokkonen ja suuret heinät. Myös rivitalojen pihat ovat levittäytyneet monin paikoin ojan varren tuntumaan.

Kaava-aluetta halkoo kaakkoisosassa myös rautatie, jonka pohja on pääosin kasviton. Siellä täällä kasvaa kuitenkin harakankelloa, päivänkakkaraa, siankärsämöä, ahosuolaheinää ja ruotsinlituruohoa.

#### *Luontoarvoista*

Kaavoitettavalla alueella ei tavata uhanalaisia, rauhoitettuja, erityisesti suojeltavia tai luontodirektiivin IV(a) lajeja. Liito-oravallekaan alueella ei ole kovin hyviä lisääntymis- ja levähdysalueita, sillä haapaa on hyvin niukalti ja riittävää suojapuustoakin löytyisi vain aivan Vuorijoen varrelta ja mutkista. Alueen linnustossa ei ole arkistotietojen mukaan erityisen merkittävää lajistoa ja tarkastuskäynneillä tavattiin vain tavanomaisia pihojen lajeja.

Merkittävin luontoarvo alueella on Vuorijoki ja sen lähiympäristön muodostama ekologinen yhteys (vihreä katkoviiva) Kirkkojärven ja Vuorijärven välissä. Vuorijoki luokitellaan ekologiselta tilaltaan tyydyttäväksi ja joen ravinnekuormaa tulisi vähentää vesiensuojelun toimenpideohjelman mukaan. Joella on sähkökoekalastuksen tuloksena saatu vähäisessä määrin taimenta, mutta edellytykset taimenkannan kehittämiseen ovat hyvät ja jokeen onkin tarkoitus istuttaa turvetuotannon kalatalousmaksuilla taimenta ja jokirapua.

#### *Muuta huomioitavaa*

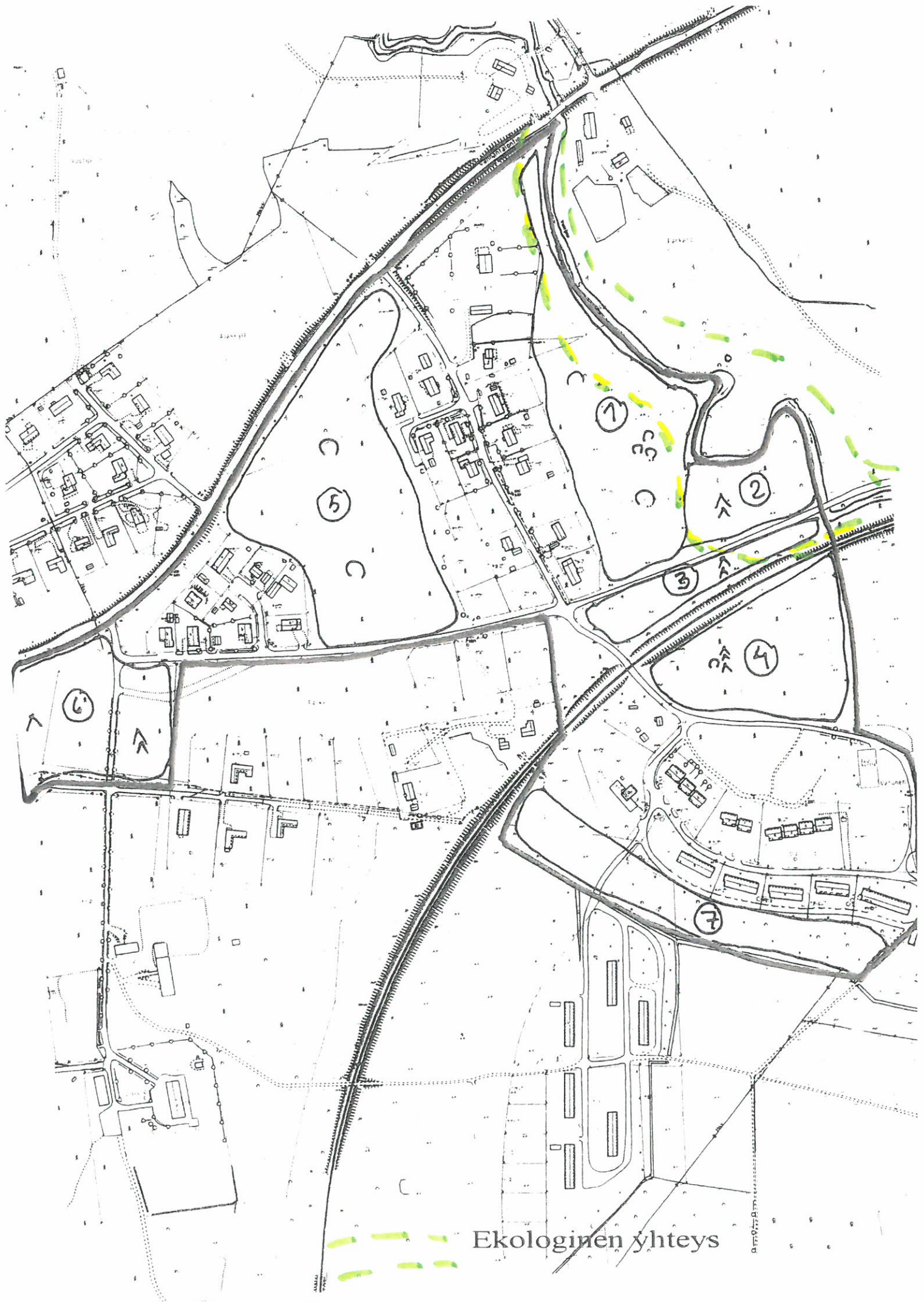
Vuorijoen länsipuoliset metsät on asemakaavassa osoitettu lähivirkistysalueeksi. Kulku alueella on kuitenkin hankalaa ylitiheiden metsien, allikoiden ja pensastojen vuoksi. Luontoarvojen lisäksi alueen virkistysarvoa voitaisiin kehittää osoittamalla joen tuntumaan polkureitti. Lisäksi suunnitelmallisilla metsänhoitotoimilla voitaisiin lehtomaisuutta voimistaa monimuotoisuuden vahvistamiseksi.

Rautatien varrella esiintyy etenkin hellepäivinä ratapölkkyistä aiheutuvaa hajuhaittaa, joten asumiseen ei tulisi osoittaa alueita aivan radan varrelle.

Parkano 28.6.2021

Pentti Keskitalo

Ympäristötarkastaja



Ekologinen yhteys